

สรุปสถานการณ์น้ำของประเทศ วันที่ ๑๐ พฤศจิกายน ๒๕๕๙

๑. ฝน การคาดการณ์ปริมาณฝน (มิลลิเมตร) เดือน พฤศจิกายน ธันวาคม ๒๕๕๙ และมกราคม ๒๕๖๐เปรียบเทียบกับค่าปกติ [ค่าปกติ = ค่าเฉลี่ยฝนในคาบ ๓๐ ปี (๒๕๒๔ - ๒๕๕๓)] มีรายละเอียดตามตาราง/

ภาค/เดือน (ปริมาณฝนคาดการณ์)	พฤศจิกายน ๒๕๕๙		ธันวาคม ๒๕๕๙		มกราคม ๒๕๖๐	
	ค่าประมาณ (มม.)	ความหมาย	ค่าประมาณ (มม.)	ความหมาย	ค่าประมาณ (มม.)	ความหมาย
เหนือ	๓๐ - ๕๐ มม.	สูงกว่าค่าปกติเล็กน้อย	๑๐ - ๒๐ มม.	สูงกว่าค่าปกติเล็กน้อย	๑๐ - ๒๐ มม.	สูงกว่าค่าปกติเล็กน้อย
ตะวันออกเฉียงเหนือ	๒๐ - ๔๐ มม.	สูงกว่าค่าปกติเล็กน้อย	๑๐ - ๒๐ มม.	สูงกว่าค่าปกติเล็กน้อย	๑๐ - ๒๐ มม.	สูงกว่าค่าปกติเล็กน้อย
กลาง	๓๐ - ๕๐ มม.	ใกล้เคียงค่าปกติ	๐ - ๑๐ มม.	ใกล้เคียงค่าปกติ	๐ - ๑๐ มม.	ใกล้เคียงค่าปกติ
ตะวันออกเฉียงใต้	๔๐ - ๖๐ มม.	ใกล้เคียงค่าปกติ	๐ - ๑๐ มม.	ใกล้เคียงค่าปกติ	๑๐ - ๒๐ มม.	ใกล้เคียงค่าปกติ
ภาคใต้ฝั่งตะวันออก	๓๕๐ - ๔๕๐ มม.	สูงกว่าค่าปกติเล็กน้อย	๒๓๐ - ๒๘๐ มม.	สูงกว่าค่าปกติเล็กน้อย	๖๐ - ๙๐ มม.	สูงกว่าค่าปกติเล็กน้อย
ภาคใต้ฝั่งตะวันตก	๑๙๐ - ๒๙๐ มม.	สูงกว่าค่าปกติเล็กน้อย	๗๐ - ๑๐๐ มม.	สูงกว่าค่าปกติเล็กน้อย	๒๐ - ๔๐ มม.	สูงกว่าค่าปกติเล็กน้อย
กรุงเทพฯ และปริมณฑล	๔๐ - ๖๐ มม.	ใกล้เคียงค่าปกติ	๐ - ๑๐ มม.	ใกล้เคียงค่าปกติ	๑๐ - ๒๐ มม.	ใกล้เคียงค่าปกติ

ที่มาข้อมูล : กรมอุตุนิยมวิทยา พยากรณ์อากาศ ๓ เดือน (http://www.tmd.go.th/month_forecast.php)

ปริมาณฝน ณ วันที่ ๘ พฤศจิกายน ๒๕๕๙	หน่วย	เหนือ	กลาง	ตะวันออกเฉียงเหนือ	ตะวันออก	ใต้	ทั้งประเทศ
ฝนสูงสุด ๒๔ ชม.	มม.	๓๘.๔	๓๑.๒	๑๗.๘	๖๙.๐	๓๒.๗	๑๗.๘
สถานีอุตุนิยมวิทยา		แพร่	ตากฟ้า สกษ. นครสวรรค์	หนองบัวลำภู	กบินทร์บุรี ปราจีนบุรี	ระนอง	หนองบัวลำภู
ฝนสะสมปี ๕๘	มม.	๑๐๐๐.๒ + ๒๖๕.๔	๑๑๘๗.๒ + ๑๘.๖	๑๑๘๗.๔ + ๒๔๑.๒	๑๗๑๗.๖ + ๒๕๐.๖	๑๕๐๗.๒ + ๑๖๐.๔	๑๒๖๙.๕ + ๒๔๑.๐
ฝนสะสมปี ๕๙	มม.	๑๒๖๕.๕ + ๒๑%	๑๒๐๕.๘ + ๒%	๑๔๒๘.๕ + ๑๖.๙%	๑๙๖๘.๒ + ๑๓%	๑๖๖๗.๗ + ๑๐%	๑๕๑๐.๖ + ๑๖%
ฝนสะสม ๓๐ ปี	มม.	๑๑๘๘.๖	๑๒๔๒.๘	๑๓๘๖.๗	๑๘๔๑.๖	๑๕๑๐.๔	๑๔๖๗.๒

ที่มาข้อมูล : กรมอุตุนิยมวิทยา สรุปลักษณะอากาศรายวัน (<http://www.tmd.go.th/climate/climate.php>)

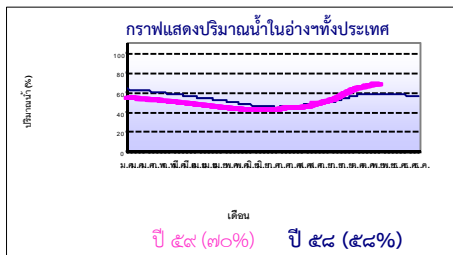
ปริมาณฝนสูงสุด ๒๔ ชม.เพิ่มเติม กรมอุตุนิยมวิทยาได้รายงานเพิ่มเติมโดยการบันทึกของเจ้าหน้าที่เป็นรายวัน ณ เวลา ๐๗.๐๐ น.ของวันนี้ ปริมาณฝนสูงสุดวันนี้อยู่ที่ ๒๑๘.๐ มม. ที่ อ.นาโยง จ.อุตรธานี

๒. น้ำในอ่างเก็บน้ำขนาดใหญ่



ปริมาณน้ำในอ่าง	หน่วย	เหนือ	กลาง	ต.เฉียงเหนือ	ตะวันออก	ตะวันตก	ใต้	ทั้งประเทศ
น้ำในอ่างปี ๕๘	ล้าน(ลบ.ม) %	๑๐,๔๕๒ ๔๒%	๗๗๓ ๕๗%	๔,๐๐๒ ๔๘%	๙๓๒ ๗๖%	๑๘,๔๘๑ ๖๙%	๖,๓๘๖ ๗๘%	๔๑,๑๖๕ ๕๘%
น้ำในอ่างปี ๕๙	ล้าน(ลบ.ม) %	๑๖,๑๑๐ + ๒๓%	๑,๓๙๐ + ๔๕%	๖,๐๒๔ + ๒๔%	๘๘๕ - ๓%	๑๙,๓๖๓ + ๔%	๕,๘๐๗ - ๗%	๔๙,๙๔๐ + ๒๒%
๙ พ.ย. ๕๙	%	๖๕%	๑๐๒%	๗๒%	๗๓%	๗๑%	๗๑%	๗๐%
น้ำในอ่างปี ๕๙	ล้าน(ลบ.ม) %	๒๓,๒๔๒ - ๓๓%	๑,๒๘๐ + ๘%	๖,๘๙๒ - ๑๙%	๑,๐๒๘ - ๑๕%	๒๕,๐๙๑ - ๒๑%	๖,๙๐๘ - ๑๓%	๖๔,๔๔๐ - ๒๔%
๗ พ.ย. ๕๙	%	๘๘%	๙๔%	๙๑%	๘๘%	๙๔%	๘๕%	๙๔%

ที่มาข้อมูล : กรมชลประทาน ตารางสรุปข้อมูลอ่างเก็บน้ำทั่วประเทศ (http://water.rid.go.th/flood/flood/res_table.htm)



หมายเหตุ ๑. อ่างที่มีปริมาณน้ำต่ำกว่า ๕๐% ของความจุมี ๗ อ่าง คือ ๑.บางกลาง (๒๗%) ๒.ปราจีนบุรี (๓๖%) ๓.ลำตะคอง (๓๗%) ๔.แม่แก้ว (๔๐%) ๕.น้ำพุ (๔๐%) ๖.ลำพระเพลิง (๕๖%) และ ๗.ลำแชะ (๕๗%)
 ๒. อ่างที่มีปริมาณน้ำเก็บกักตั้งแต่ ๘๐% ของความจุ มี ๑๔ อ่าง ได้แก่ ๑.ประแสร์ (๘๐%) ๒.สิริกิติ์ (๘๑%) ๓.สิรินธร (๘๕%) ๔.รัชชประภา (๘๗%) ๕.ก๊วยลิม (๘๙%) ๖.อุบลรัตน์ (๘๙%) ๗.จุฬารัตน์ (๙๓%) ๘.กระเสียว (๙๕%) ๙.ขุนด่านฯ (๙๙%) ๑๐.แควน้อย (๑๐๒%) ๑๑.ทับเสลา (๑๐๓%) ๑๒.ก๊วยคอง (๑๐๓%) และ ๑๓.ป่าสักฯ (๑๐๔%)

๓. สรุปสถานการณ์น้ำในแม่น้ำและลุ่มน้ำสำคัญ

กรมชลประทาน : (<http://www.rid.go.th/๒๐๐๙/>)

- **สรุปสถานการณ์น้ำท่าทั่วประเทศ** (ศูนย์ประมวลวิเคราะห์สถานการณ์น้ำ: สรุปสถานการณ์น้ำประจำวัน) (๙ พ.ย.) : **สถานีน้ำท่าที่อยู่ในเกณฑ์น้ำน้อย** ได้แก่ สถานี P.๑ จ.เชียงใหม่, สถานี P.๗A จ.กำแพงเพชร, สถานี P.๑๗ จ.นครสวรรค์, สถานี W.๔A จ.ตาก, สถานี Y.๑ C จ.แพร่, สถานี N.๑ จ.น่าน สถานี N.๕A จ.พิษณุโลก, สถานี Kgt.๑๐ จ.สระแก้ว, สถานี X.๑๕๘ จ.ชุมพร **สถานีน้ำท่าที่อยู่ในเกณฑ์ปกติ** ได้แก่ สถานี Y.๑๖ จ.พิษณุโลก, สถานี N.๖๗ จ.นครสวรรค์, สถานี Kgt.๓ จ.ปราจีนบุรี, สถานี X.๓๗A จ.สุราษฎร์ธานี และสถานี X.๑๐๙A จ.นราธิวาส **สถานีน้ำท่าที่อยู่ในเกณฑ์น้ำมาก** ได้แก่ สถานี M.๖A จ.บุรีรัมย์, สถานี M.๙ จ.ศรีสะเกษ และสถานี M.๗ จ.อุบลราชธานี **แนวโน้มระดับน้ำ** แม่น้ำปิง แม่น้ำวัง แม่น้ำมูล แม่น้ำพระสทั้ง และแม่น้ำท่าตะเภา มีแนวโน้มระดับน้ำลดลง แม่น้ำยม แม่น้ำน่าน แม่น้ำบางปะกง แม่น้ำตาปี และแม่น้ำโก-ลก มีแนวโน้มระดับน้ำเพิ่มขึ้น

- **สถานการณ์น้ำในแม่น้ำโขง** (ศูนย์ประมวลวิเคราะห์สถานการณ์น้ำ: สรุปสถานการณ์น้ำประจำวัน) : อ้างอิง MRC: Mekong River Commission) ณ วันที่ ๗ พฤศจิกายน ๒๕๕๙ ที่สถานี เชียงแสน เชียงคาน หนองคาย นครพนม มุกดาหาร และโขงเจียม วัดระดับน้ำได้ ๓.๖๔, ๖.๖๔, ๓.๖๒, ๓.๖๑, ๓.๙๕ และ ๕.๖๔ เมตร ตามลำดับ เปรียบเทียบกับตลิ่ง มีค่าเท่ากับ -๙.๑๖, -๙.๓๖, -๙.๕๘, -๙.๓๙, -๙.๕๕ และ -๙.๘๖ เมตร ตามลำดับ **แนวโน้มระดับน้ำท่า** สถานีเชียงคาน มีแนวโน้มระดับน้ำเพิ่มขึ้น สถานีเชียงแสน หนองคายนครพนม มุกดาหาร และโขงเจียม มีแนวโน้มระดับน้ำลดลง

กรมทรัพยากรน้ำ : (<http://www.dwr.go.th/home>)

- **ระบบปฏิบัติการเฝ้าระวัง และเตือนภัยล่วงหน้าหลาก - ดินถล่ม (Early Warning)** (สำนักวิจัย พัฒนา และอุทกวิทยา : <http://ews.dwr.go.th>) (๙ พ.ย.) : **สถานีเตือนภัยระดับเฝ้าระวัง** ได้แก่ จ.เลย ที่บ้านนาแปน ต.ศรีฐาน และ เตือนด้วยน้ำฝน ฝนสะสม ๑๒ ชม. ณ เวลา ๑๔.๕๕ น. เท่ากับ ๒๒.๕ มม. **สถานีเตือนภัยระดับเตือนภัย** ได้แก่ จ.เลย ที่บ้านแก้วเมธิต.นาต้าว.อนาต้าว, ที่บ้านนางาม ต.ปวนพ้อ.หนองหิน และบ้านกุดต่อเรือ ต.ทรายขาว อ.วังสะพุง เตือนด้วยน้ำฝน ฝนสะสม ๑๒ ชม. ณ เวลา ๑๔.๕๕ น. เท่ากับ ๖๘.๐, ๙๐.๐ และ ๔๗.๕ มม. **จ.หนองคาย** ที่บ้านนาจ้ว ต.นาจ้ว เตือนด้วยน้ำฝน ฝนสะสม ๑๒ ชม. ณ เวลา ๐๗.๕๖ น. เท่ากับ ๑๒๔.๕ มม. **สถานีเตือนภัยระดับอพยพ** ได้แก่ จ.อุตรธานี ที่บ้านโสมเยี่ยม ต.โสมเยี่ยม อ.น้ำโสม,

ที่บ้านกุดนาคา ต.น้ำโสม อ.น้ำโสม, ที่บ้านเพิม และบ้านนาแค ต.นาแค อ.นาขาม เตือนด้วยน้ำฝน ผ่นสะสม ๑๒ ซม. ณ เวลา ๑๒.๐๐ น. และ ๐๓.๕๕ น. เท่ากับ ๑๐๕.๐, ๑๓๕.๐, ๓๓.๐ และ ๘๖.๕ มม. ตามลำดับ

- ระบบติดตามและเฝ้าระวังสถานการณ์น้ำ (ศูนย์ป้องกันวิกฤติน้ำ : <http://mekhala.dwr.go.th/main/>)
- โครงการสำรวจติดตั้งระบบตรวจวัดสถานการณ์น้ำทางไกลอัตโนมัติ (ในลุ่มน้ำ) ได้แก่
 - สถานการณ์น้ำของสถานีโทรมาตรลุ่มน้ำยม-น่าน (ณ วันที่ ๙ พ.ย.๕๙) ลุ่มน้ำยม-น่าน ปัจจุบันสถานการณ์น้ำในลำน้ำโดยทั่วไปยังคงอยู่ในภาวะปกติ (ระดับน้ำต่ำกว่าระดับตลิ่งต่ำสุด) ระดับน้ำในลำน้ำส่วนใหญ่มีแนวโน้มลดลง โดยมีพื้นที่ประสบภัยน้ำท่วม ๑ จังหวัด ได้แก่ จ.สุโขทัย
 - สถานการณ์น้ำของสถานีโทรมาตรลุ่มน้ำบางปะกง-ปราจีนบุรี (ณ วันที่ ๙ พ.ย.๕๙) ลุ่มน้ำบางปะกง ปัจจุบันสถานการณ์น้ำในลำน้ำโดยทั่วไปยังคงอยู่ในภาวะปกติ (ระดับน้ำต่ำกว่าระดับตลิ่งต่ำสุด) ระดับน้ำในลำน้ำส่วนใหญ่มีแนวโน้มเพิ่มขึ้น
 - สถานการณ์น้ำของสถานีโทรมาตรลุ่มน้ำโขง ชี มูล (ณ วันที่ ๙ พ.ย.๕๙) ลุ่มน้ำโขง ชี มูล ปัจจุบันสถานการณ์น้ำในลำน้ำโดยทั่วไปยังคงอยู่ในภาวะปกติ (ระดับน้ำต่ำกว่าระดับตลิ่งต่ำสุด) ระดับน้ำในลำน้ำส่วนใหญ่มีแนวโน้มลดลง
 - สถานการณ์น้ำของสถานีโทรมาตรลุ่มน้ำทะเลสาบสงขลา (ณ วันที่ ๙ พ.ย.๕๙) ลุ่มน้ำทะเลสาบสงขลา ปัจจุบันสถานการณ์น้ำในลำน้ำโดยทั่วไปยังคงอยู่ในภาวะปกติ (ระดับน้ำต่ำกว่าระดับตลิ่งต่ำสุด) ระดับน้ำในลำน้ำส่วนใหญ่มีแนวโน้มลดลง
- โครงการจัดตั้งศูนย์ปฏิบัติการและข้อมูลเพื่อการบริหารจัดการทรัพยากรน้ำ ได้แก่
 - สถานการณ์น้ำจากกรมเชื่อมโยงสัญญาณภาพจากกล้อง CCTV ณ วันที่ ๙ พ.ย.๕๙ : สถานการณ์น้ำทั่วไปอยู่ในเกณฑ์ปกติ

๔. พายุหมุน (อุตุนิยมวิทยา) – ไม่มี -

๕. สถานการณ์น้ำ กรมป้องกันและบรรเทาสาธารณภัย (๙ พ.ย.) จังหวัดที่ยังคงมีสถานการณ์น้ำไหลหลากและน้ำเอ่อล้นตลิ่ง จำนวน ๓ จังหวัด (จ.เพชรบุรี กระบี่ และ นครราชสีมา) ๘ อำเภอ ๑๗ ตำบล ๖๗ หมู่บ้าน ดังนี้ คือ จ.เพชรบุรี ผ่นตหนักทำให้น้ำจากแม่น้ำเพชรบุรีล้นตลิ่งในพื้นที่ อ.บ้านแหลม ต.บ้านแหลม (ม.๙) และต.บางขุนไทร (ม.๙) ปัจจุบันสถานการณ์คลี่คลายแล้วอยู่ระหว่างฟื้นฟู จ.กระบี่ ผ่นตหนักทำให้น้ำไหลหลากเข้าท่วมพื้นที่ อ.เมือง ต.เขาคราม (ม.๒), อ.อ่าวลึก ต.คลองหิน (ม.๒) ต.บ้านทุ่งคือ บ้านเรือนได้รับผลกระทบ ๑๙ ครัวเรือน ปัจจุบันระดับน้ำลดลง จ.นครราชสีมา ผ่นตหนักทำให้น้ำท่วมขังในพื้นที่ อ.สีคิ้ว อ.บัวใหญ่ อ.โนนแดง อ.บัวลาย และ อ.ประทาย ความเสียหายอยู่ระหว่างสำรวจ ปัจจุบันยังคงมีน้ำท่วมขังพื้นที่การเกษตร ระดับน้ำทรงตัว จังหวัดที่ยังคงประกาศเขตการให้ความช่วยเหลือผู้ประสบพิบัติภัยอุทกภัย (อุทกภัย) จำนวน ๒๒ จังหวัด (จ.อุทัยธานี ชัยนาท กำแพงเพชร นครสวรรค์ พิษณุโลก สุโขทัย พิจิตร พระนครศรีอยุธยา ตาก ปังกาฬ หนองบุรีรัมย์ อ่างทอง สระบุรี สุราษฎร์ธานี กาฬสินธุ์ สิงห์บุรี ลพบุรี เพชรบุรี ร้อยเอ็ด ชัยภูมิ และขอนแก่น) ๑๒๔ อำเภอ ๗๘๖ ตำบล ๕,๔๐๘ หมู่บ้าน กรมชลประทาน (๙ พ.ย.) รายงานน้ำท่วม ได้แก่ จ.สุโขทัย สถานการณ์เข้าสู่ภาวะปกติ ยังคงมีน้ำท่วมบริเวณพื้นที่ลุ่มต่ำ อ.เมือง และ อ.กงหราบางส่วน เนื่องจากเป็นบริเวณพื้นที่แก้มลิงซึ่งเป็นความต้องการของประชาชน สำหรับใช้เก็บน้ำไว้ใช้เพื่อการประมงและการเกษตรในระยะนี้ กรมทรัพยากรธรณี (๙ พ.ย.) รายงานน้ำป่าไหลหลาก (ที่มา : กรมป้องกันและบรรเทาสาธารณภัย) : ได้แก่ จังหวัดหนองคาย บริเวณพื้นที่บ้านวังมน ต.นาจ้อ อ.สังขม ส่งผลให้มีน้ำท่วมบ้านเรือนราษฎร ถนนถูกตัดขาด รถไม่สามารถสัญจรผ่านไปมาได้ จ.อุดรธานี บริเวณพื้นที่หมู่ ๑-๖,๙ ต.โนนทอง อ.นาขาม ส่งผลให้มีน้ำท่วมบ้านเรือนราษฎร สถานการณ์วิกฤติน้ำ (ข่าว) จ.อุดรธานี เมื่อคืนที่ผ่านมามีฝนตกหนักในเขตพื้นที่ อ.น้ำโสม และ อ.นาขาม ทำให้เกิดน้ำไหลหลาก และน้ำป่าจากภูเขาเข้าท่วมบ้านเรือนประชาชนได้รับความเสียหาย น้ำท่วม ถนนขาด ๓ สาย คือบ้านนาจัว บ้านนาจาน บ้านโนนนาโพธิ์ บ้านโสมใหม่ ต.ศรีสำราญ อ.น้ำโสม ซึ่งน้ำท่วมทุ่งนา และบ้านเรือนประชาชน ขณะนี้ที่ อ.น้ำโสม ทางนายอำเภอได้ส่งเรือท้องแบนเข้าช่วยเหลือประชาชนจำนวน ๒ ลำ และหน่วยงานป้องกันและบรรเทาสาธารณภัย ส่งเรือท้องแบนเข้าพื้นที่ อีกจำนวน ๕ ลำ ทางการไฟฟ้าส่วนภูมิภาคสั่งตัดกระแสไฟฟ้าทันที เพื่อป้องกันเหตุที่ถนนถูกตัดขาด

๖. คาดการณ์สภาพอากาศ ๗ วัน (กรมอุตุนิยมวิทยา) ในช่วงวันที่ ๙-๑๐ พ.ย.บริเวณภาคตะวันออกเฉียงเหนือมีฝนลดลง และอุณหภูมิลดลง ๒-๔ องศา สำหรับภาคเหนือ ภาคกลาง ภาคตะวันออก และภาคใต้ ยังคงมีฝนตกต่อเนื่องกับมีฝนตกหนักบางแห่ง ส่วนในช่วงวันที่ ๑๑-๑๒ พ.ย. ในบริเวณภาคเหนือ ภาคกลาง และภาคตะวันออก มีฝนลดน้อยลง และอุณหภูมิลดลง ๑-๓ องศา หลังจากนั้นในช่วงวันที่ ๑๓ - ๑๕ พ.ย. บริเวณประเทศไทยตอนบนอากาศเย็นกับมีหมอกในตอนเช้า ส่วนภาคใต้จะยังคงมีฝนตกได้ต่อเนื่อง

๗. พื้นที่ที่ควรเฝ้าระวังเตือนภัยวิกฤติน้ำ(น้ำท่วม ภัยแล้ง) : NASA (๒๔ ชั่วโมง) รายงานพื้นที่ที่อาจเกิดน้ำท่วม (๙ พ.ย.) ได้แก่ ภาคเหนือ คือ จ.เชียงใหม่ น่าน ลำปาง แพร่ อุดรดิตถ์ สุโขทัย พิษณุโลก ตาก และเพชรบูรณ์ ภาคตะวันออกเฉียงเหนือ คือ จ.เลย หนองบัวลำภู หนองคาย บึงกาฬ อุดรธานี ชัยภูมิ ขอนแก่น นครราชสีมา สกลนคร นครพนม ภาคกลาง คือ จ.นครสวรรค์ สุพรรณบุรี อ่างทอง ลพบุรี สระบุรี ชัยนาท นครปฐม กรุงเทพฯ สมุทรปราการ สมุทรสาคร สมุทรสงคราม พระนครศรีอยุธยา ปทุมธานี นครนายก กาญจนบุรี และราชบุรี ภาคตะวันออก คือ จ.ปราจีนบุรี และฉะเชิงเทรา ภาคใต้ คือ จ.สงขลา กรมทรัพยากรธรณี (๙ พ.ย.) รายงาน ๑) ประกาศฉบับที่ ๓๑/๒๕๕๙ ลว.๙ พ.ย. เวลา ๑๐.๐๐ น. เรื่อง เฝ้าระวังเหตุดินถล่มและน้ำป่าไหลหลากในพื้นที่ลุ่มน้ำ ระหว่างวันที่ ๙-๑๐ พ.ย.เนื่องจากมีฝนตกหนักอย่างต่อเนื่องในพื้นที่ วัดปริมาณฝน ๒๔ ซม. ได้มากกว่า ๑๐๐ มม. โดยมีพื้นที่ลุ่มน้ำที่ได้รับผลกระทบ ได้แก่ ลุ่มน้ำโขง ที่ จ.หนองคาย (อ.สังขม) จ.อุดรธานี (อ.นาขาม และน้ำโสม) และจ.เลย (อ.ปากซม) ๒) พื้นที่คาดการณ์ปริมาณน้ำฝนที่อาจก่อให้เกิดดินถล่มล่วงหน้า ๓ วัน ได้แก่ จ.อุดรดิตถ์ ลำปาง แพร่ น่าน สุโขทัย เพชรบูรณ์ พิษณุโลก นครสวรรค์ อุทัยธานี ลพบุรี กาญจนบุรี ตาก เลย หนองบัวลำภู นครราชสีมา ชัยภูมิ หนองคาย ฉะเชิงเทรา สระแก้ว กระบี่ ชุมพร นครราชสีมา นครศรีธรรมราช ประจวบคีรีขันธ์ ชุมพร พังงา กระบี่ ตรัง พัทลุง สุราษฎร์ธานี และยะลาเฝ้าระวังในระยะ ๒-๓ วันนี้ กรมป้องกันและบรรเทาสาธารณภัย (๙ พ.ย.) กองอำนวยการป้องกันและบรรเทาสาธารณภัยกลาง ติดตามสถานการณ์ร่วมกับ กรมอุตุนิยมวิทยา และได้เตรียมความพร้อมรับสถานการณ์ อุทกภัย วาตภัย และดินถล่ม จากฝนตกหนัก และคลื่นลมแรง ที่อาจมีจังหวัดที่ได้รับผลกระทบ ได้แก่ จ.เพชรบุรี ประจวบคีรีขันธ์ ชุมพร สุราษฎร์ธานี นครศรีธรรมราช พัทลุง สงขลา ปัตตานี และนราธิวาส ในช่วงวันที่ ๙-๑๐ พ.ย. เนื่องจากกรมอุตุนิยมวิทยาเตือนภัยที่พัดปกคลุมภาคใต้และอ่าวไทย จะมีกำลังแรงขึ้น ทำให้บริเวณภาคใต้มีฝนเพิ่มมากขึ้น กับมีฝนตกหนักถึงหนักมากบางแห่ง

