



รายงานการเฝ้าระวังติดตามสถานการณ์น้ำและความช่วยเหลือ กระทรวงทรัพยากรธรรมชาติและสิ่งแวดล้อม



ศูนย์ป้องกันวิกฤติน้ำ กรมทรัพยากรน้ำ กระทรวงทรัพยากรธรรมชาติและสิ่งแวดล้อม

โทรศัพท์ ๐ ๒๒๗๑ ๖๐๐๐ ต่อ ๖๔๔๕ โทรสาร ๐ ๒๒๗๘ ๖๖๒๙ http://www.dwr.go.th ID Line : mekhalawoc Email : mekhala@dwr.mail.go.th

รายงานฉบับที่ ๒๑๙/๒๕๖๒

เวลา ๑๕.๐๐ น.

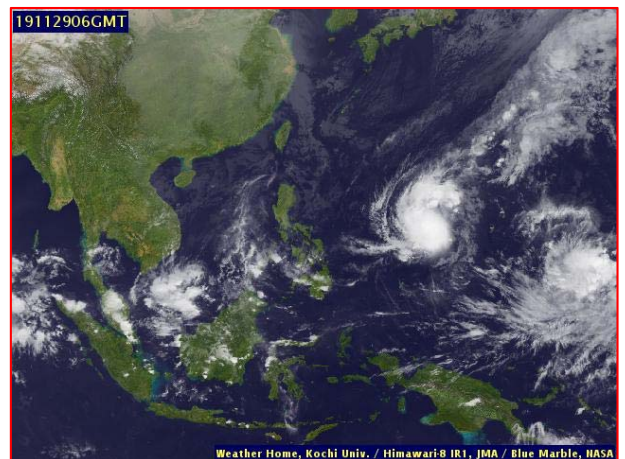
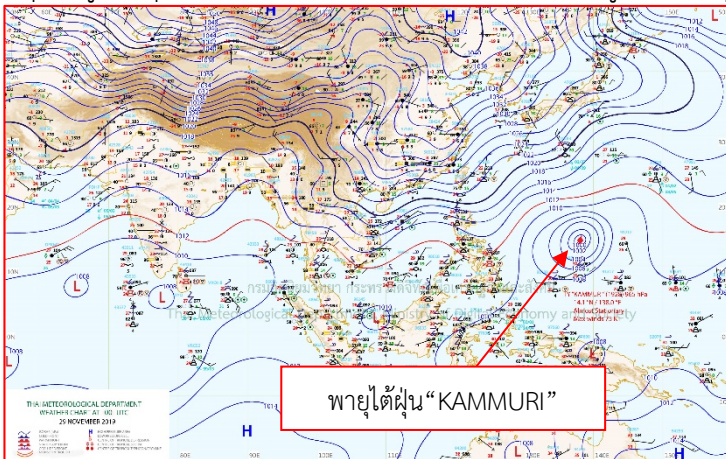
วันที่ ๒๙ พฤศจิกายน ๒๕๖๒

เรียน รมว.ทส. เลขาธิการ รมว.ทส. ที่ปรึกษา รมว.ทส. ปกท.ทส. รอง ปกท.ทส. อทน. รอง อทน. และหน่วยงานที่เกี่ยวข้อง

๑. สถานะอากาศ เวลา ๑๒.๐๐ น. (กรมอุตุนิยมวิทยา)

พยากรณ์อากาศ ๒๔ ชั่วโมงข้างหน้า ภาคใต้ยังคงมีฝนตกต่อเนื่อง และมีฝนตกหนักบางพื้นที่ ขอให้ประชาชนบริเวณภาคใต้ฝั่งตะวันออก ระวังอันตรายจากฝนตกหนักสำหรับคลื่นลมบริเวณอ่าวไทยตอนบนตั้งแต่จังหวัดสุราษฎร์ธานีขึ้นมา มีคลื่นสูงประมาณ ๒ เมตร ส่วนอ่าวไทยตอนล่างตั้งแต่จังหวัดนครศรีธรรมราชลงไปมีคลื่นสูง ๒-๔ เมตร บริเวณที่มีฝนฟ้าคะนองมีคลื่นสูงมากกว่า ๔ เมตร ขอให้ประชาชนบริเวณชายฝั่งภาคใต้ฝั่งตะวันออก ระวังอันตรายจากคลื่นที่พัดเข้าหาฝั่ง ส่วนชาวเรือควรเดินเรือด้วยความระมัดระวังและเรือเล็กบริเวณอ่าวไทยควรงดออกจากฝั่งในระยะนี้

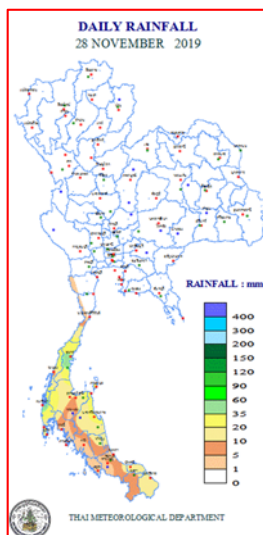
สำหรับประเทศไทยตอนบนมีอากาศหนาวเย็นในตอนเช้า ในตอนกลางวันท้องฟ้าโปร่งและมีแสงแดดจัด โดยพื้นราบในภาคเหนือและภาคตะวันออกเฉียงเหนือมีอุณหภูมิต่ำสุด ๑๖-๒๒ องศาเซลเซียส ส่วนยอดดอยและยอดภูมีอากาศหนาว อุณหภูมิต่ำสุด ๘-๑๕ องศาเซลเซียส ขอให้ประชาชนดูแลรักษาสุขภาพเนื่องจากอากาศที่หนาวเย็นไว้ด้วย



แผนที่อากาศ วันที่ ๒๙ พ.ย. ๒๕๖๒ เวลา ๐๗.๐๐ น.

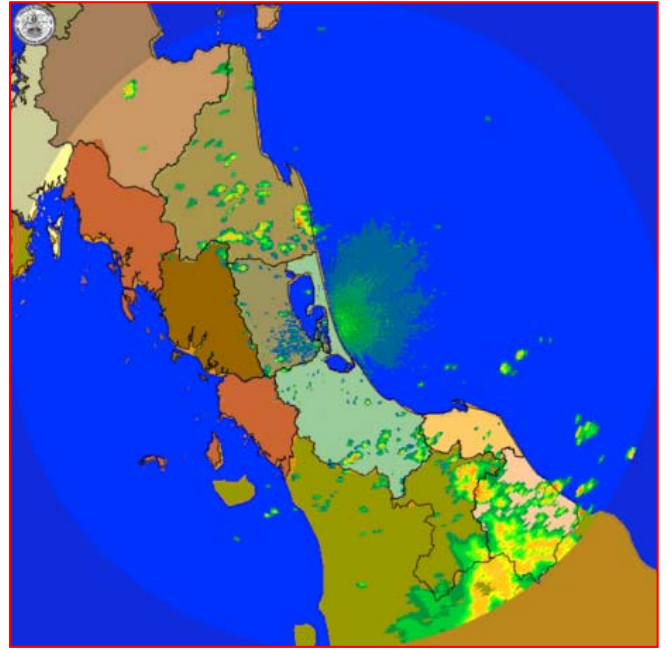
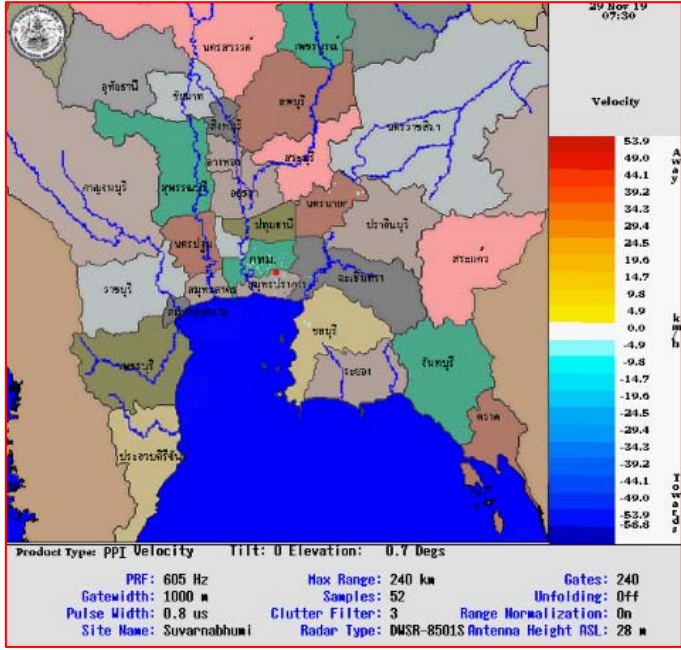
ภาพถ่ายดาวเทียม วันที่ ๒๙ พ.ย. ๒๕๖๒ เวลา ๑๓.๐๐ น.

๒. ปริมาณฝนสะสม ณ เวลา ๐๗.๐๐ น. (เมื่อวาน) - ๐๗.๐๐ น. (วันนี้) (กรมอุตุนิยมวิทยา)



จุดตรวจวัด	ปริมาณฝน (มม.)
จ.ชุมพร (สวี สกษ.)	๕๔.๖
จ.พังงา (ตะกั่วป่า)	๔๙.๘
จ.ชุมพร	๓๖.๘
จ.สุราษฎร์ธานี (เกาะสมุย)	๓๐.๐
จ.นครศรีธรรมราช	๒๒.๖
จ.นครศรีธรรมราช (สกษ.)	๒๑.๖
จ.สุราษฎร์ธานี (สกษ.)	๒๐.๒

๓. เรดาร์ตรวจอากาศ ณ วันที่ ๒๙ พฤศจิกายน ๒๕๖๒ (กรมอุตุนิยมวิทยา)



สถานีสุวรรณภูมิ เวลา ๑๔.๓๐ น.

สถานีสทิงพระ จ.สงขลา เวลา ๑๔.๓๐ น.

จากเรดาร์ตรวจอากาศจะพบว่ามียกลุ่มเมฆฝนกระจายบริเวณภาคใต้ของประเทศไทย

๔. สถานการณ์น้ำในแหล่งเก็บกักน้ำ ณ วันที่ ๒๙ พฤศจิกายน ๒๕๖๒ (กรมชลประทาน กรมทรัพยากรน้ำ และ สททช.)

๔.๑ สภาพน้ำในอ่างเก็บน้ำขนาดใหญ่ปริมาตรน้ำในอ่างฯ ๔๖,๑๒๖ ล้าน ลบ.ม.คิดเป็นร้อยละ ๖๕ (ปริมาตรน้ำใช้การได้ ๒๒,๖๒๓ ล้าน ลบ.ม. คิดเป็นร้อยละ ๔๘) ปริมาตรน้ำในอ่างฯ เทียบกับปี ๒๕๖๑ (๕๖,๖๘๗ ล้าน ลบ.ม. คิดเป็นร้อยละ ๘๐) น้อยกว่าปี ๒๕๖๑ จำนวน ๑๐,๕๖๑ ล้าน ลบ.ม. ปริมาณน้ำไหลลงอ่างฯ จำนวน ๒๕.๒๒ ล้าน ลบ.ม. ปริมาณน้ำระบายจำนวน ๖๘.๒๓ ล้าน ลบ.ม. สามารถรับน้ำได้อีก ๒๔,๘๐๐ ล้าน ลบ.ม.

อ่างเก็บน้ำ	ปริมาตรน้ำในอ่าง		ปริมาตรน้ำใช้การได้		ปริมาตรน้ำไหลลงอ่าง		ปริมาตรน้ำระบาย		ปริมาตรน้ำรับได้อีก (ล้าน ม. ^๓) (ความจุที่ รนส.- ปริมาตรน้ำปัจจุบัน)
	ปริมาตร (ล้าน ม. ^๓)	% น้ำเก็บกัก	ปริมาตร (ล้าน ม. ^๓)	% น้ำใช้การ	วันนี้ (ล้าน ม. ^๓)	เมื่อวาน (ล้าน ม. ^๓)	วันนี้ (ล้าน ม. ^๓)	เมื่อวาน (ล้าน ม. ^๓)	
๑.ภูมิพล	๕,๘๐๒	๔๓	๒,๐๐๒	๒๑	๒.๑๔	๓.๗๓	๘.๐๐	๘.๐๐	๗,๖๖๐
๒.สิริกิติ์	๕,๐๙๑	๕๔	๒,๒๔๑	๓๔	๔.๐๙	๕.๙๘	๑๒.๙๗	๑๒.๙๕	๕,๔๑๗
๓.จุฬารัตน์	๔๗	๒๙	๑๐	๘	๐.๐๐	๐.๐๐	๐.๐๐	๐.๐๐	๑๓๔
๔.อุบลรัตน์	๕๔๑	๒๒	-๔๐	-๒	๐.๑๖	๐.๐๐	๐.๖๕	๐.๖๖	๔,๐๙๙
๕.ลำปาว	๑,๕๕๒	๗๘	๑,๔๕๒	๗๗	๐.๐๐	๑.๕๘	๒.๗๐	๑.๕๘	๘๙๘
๖.สิรินธร	๑,๘๒๐	๙๓	๙๘๙	๘๗	๐.๐๐	๐.๐๐	๐.๐๐	๐.๑๖	๑๔๖
๗.ป่าสักชลสิทธิ์	๓๑๑	๓๒	๓๐๘	๓๒	๐.๐๐	๐.๐๐	๐.๒๐	๐.๒๐	๖๔๙
๘.ศรีนครินทร์	๑๕,๓๓๑	๘๖	๕,๐๖๖	๖๘	๒.๙๗	๒.๙๓	๑๒.๐๒	๑๑.๙๖	๓,๔๓๙
๙.วชิราลงกรณ์	๗,๔๑๗	๘๔	๔,๔๐๕	๗๕	๓.๓๔	๐.๐๐	๑๓.๐๖	๑๓.๐๕	๓,๕๘๓
๑๐.ขุนด่านปราการชล	๑๙๒	๘๖	๑๘๗	๘๕	๐.๐๓	๐.๐๓	๐.๘๕	๐.๘๕	๓๓
๑๑.รัชชประภา	๓,๘๓๓	๖๘	๒,๔๘๒	๕๘	๓.๙๓	๒.๔๘	๕.๐๔	๕.๐๑	๒,๓๑๑
๑๒.บางกลาง	๘๙๗	๖๒	๖๒๐	๕๓	๕.๙๗	๔.๓๒	๕.๐๔	๕.๐๕	๖๙๓

๔.๒ อ่างเก็บน้ำขนาดกลาง ๓๕๐ แห่ง มีปริมาณน้ำ ๓,๒๖๖ ล้าน ลบ.ม. (๖๐%) ปริมาณน้ำใช้การ ๒,๙๔๓ ล้าน ลบ.ม. ๕๙%)

๔.๓ แหล่งน้ำธรรมชาติขนาดใหญ่ ๖ แห่ง มีปริมาณน้ำรวม ๓๙๒.๕๐ ล้าน ลบ.ม. (๗๖%)

๔.๔ แหล่งน้ำธรรมชาติขนาดเล็ก ๑๔๑,๐๙๗ แห่ง มีปริมาณน้ำรวม ๒,๓๔๒ ล้าน ลบ.ม.

๕. สถานการณ์น้ำในประเทศ ณ วันที่ ๒๖ - ๒๙ พฤศจิกายน ๒๕๖๒ (กรมชลประทาน)

สถานี	แม่น้ำ	อำเภอ	จังหวัด	ระดับ ตลิ่ง (ม.รทก.)	ระดับน้ำ (ม.รทก.)				แนวโน้ม	เปรียบ เทียบ ระดับตลิ่ง
					อังคาร	พุธ	พฤหัสบดี	ศุกร์		
					๒๖ พ.ย.	๒๗ พ.ย.	๒๘ พ.ย.	๒๙ พ.ย.		
P.๑	ปิง	เมือง	เชียงใหม่	๓.๗๐	๑.๒๖	๑.๓๐	๑.๒๓	๑.๐๖	ลดลง	-๒.๖๔
W.๑C	วัง	เมือง	ลำปาง	๕.๒๐	-๐.๕๙	-๐.๖๐	-๐.๕๘	-๐.๕๙	เพิ่มขึ้น	-๕.๗๙
Y.๑๖	ยม	บางระกำ	พิษณุโลก	๗.๓๐	๑.๓๗	๑.๓๗	๑.๓๗	๑.๓๘	เพิ่มขึ้น	-๕.๙๒
N.๗A	น่าน	เมือง	พิจิตร	๙.๘๗	๑.๙๓	๑.๙๔	๑.๙๖	๒.๑๑	เพิ่มขึ้น	-๗.๗๖
C.๒	เจ้าพระยา	เมือง	นครสวรรค์	๒๖.๒๐	๑๗.๕๕	๑๗.๕๔	๑๗.๕๐	๑๗.๔๖	ลดลง	-๘.๗๔
C.๑๓	เจ้าพระยา	สรรพยา	ชัยนาท	๑๖.๓๔	๕.๕๑	๕.๕๑	๕.๕๑	๕.๕๑	ทรงตัว	-๑๐.๘๓
M.๖A	มูล	สตึก	บุรีรัมย์	๖.๐๐	๐.๓๘	๐.๒๕	๐.๑๖	๐.๑๑	ลดลง	-๕.๘๙
M.๗	มูล	เมือง	อุบลราชธานี	๗.๐๐	๒.๘๒	๒.๘๓	๒.๘๒	๒.๘๕	เพิ่มขึ้น	-๔.๑๕
M.๑๙๑	ลำตะคอง	เมือง	นครราชสีมา	๓.๐๐	๐.๙๑	๐.๙๐	๐.๙๑	๐.๘๗	ลดลง	-๒.๑๓
M.๖๙	ลำเซบก	ตระการพืชผล	อุบลราชธานี	๗.๓๐	๕.๔๙	๕.๔๘	๕.๔๘	๕.๔๘	ทรงตัว	-๑.๘๒
X.๖๔	คลองท่าแซะ	ท่าแซะ	ชุมพร	๑๗.๑๓	๘.๖๗	๘.๑๓	๘.๑๒	๘.๔๐	เพิ่มขึ้น	-๘.๗๓
X.๑๔๙	คลองกลาย	นบพิตำ	นครศรีธรรมราช	๓๓.๙๖	๒๘.๔๐	๒๘.๖๑	๒๘.๗๗	๒๙.๑๔	เพิ่มขึ้น	-๔.๘๒
X.๒๗๔	แม่น้ำโก-ลก	แว้ง	นราธิวาส	๒๔.๑๘	๑๙.๔๒	๑๙.๐๙	๑๙.๒๑	๒๒.๐๐	เพิ่มขึ้น	-๒.๑๘
X.๓๗A	แม่น้ำตาปี	พระแสง	สุราษฎร์ธานี	๑๑.๗๐	๖.๙๑	๖.๕๖	๖.๓๔	๖.๒๗	ลดลง	-๕.๔๓

*** ยังไม่ได้รับรายงาน

๖. สถานการณ์น้ำในพื้นที่ลุ่มน้ำโขง ณ วันที่ ๒๙ พฤศจิกายน ๒๕๖๒ (Mekong River Commission (MRC))

สถานี	ระดับ อ้างอิง (ม.รทก.)	ระดับ ตลิ่ง (ม.)	ระดับน้ำ (ม.)					เปรียบ เทียบระดับ ตลิ่ง (ม.)	ผลต่างของระดับน้ำ (ม.)		แนว โน้ม
			๒๕ พ.ย.	๒๖ พ.ย.	๒๗ พ.ย.	๒๘ พ.ย.	๒๙ พ.ย.		๓ วัน ย้อนหลัง	๕ วัน ย้อนหลัง	
อ.เชียงแสน จ.เชียงราย	๓๕๗.๑๑๐	๑๒.๘๐	๒.๓๔	๒.๒๕	๒.๒๙	๒.๓๔	๒.๓๘	-๑๐.๔๒	๐.๐๙	๐.๐๔	เพิ่มขึ้น
อ.เชียงคาน จ.เลย	๑๙๔.๑๑๘	๑๖.๐๐	๔.๑๒	๔.๑๔	๔.๐๘	๔.๒๙	๔.๓๗	-๑๑.๖๓	๐.๒๙	๐.๒๕	เพิ่มขึ้น
อ.เมือง จ.หนองคาย	๑๕๓.๖๔๘	๑๒.๒๐	๑.๑๐	๑.๒๑	๑.๓๓	๑.๓๐	๑.๓๔	-๑๐.๘๖	๐.๐๑	๐.๒๔	เพิ่มขึ้น
อ.เมือง จ.นครพนม	๑๓๒.๖๘๐	๑๒.๐๐	๐.๘๓	๐.๘๒	๐.๗๙	๐.๘๐	๐.๘๕	-๑๑.๑๕	๐.๐๖	๐.๐๒	เพิ่มขึ้น
อ.เมือง จ.มุกดาหาร	๑๒๔.๒๑๙	๑๒.๕๐	๑.๓๘	๑.๔๐	๑.๕๐	๑.๔๙	๑.๕๑	-๑๐.๙๙	๐.๐๑	๐.๑๓	เพิ่มขึ้น
อ.โขงเจียม จ.อุบลราชธานี	๘๘.๐๓๐	๑๔.๕๐	๑.๙๐	๑.๘๙	๑.๙๒	๑.๙๗	๒.๐๑	-๑๒.๔๙	๐.๐๙	๐.๑๑	เพิ่มขึ้น

*** ไม่มีสถานการณ์

๖. สถานการณ์เตือนภัย Early Warning ณ วันที่ ๒๙ พฤศจิกายน ๒๕๖๒ (กรมทรัพยากรน้ำ)

[เวลา ๐๘.๐๐ น. - ๑๕.๐๐ น. (วันนี้)]

การแจ้งเตือน	สถานี	การแจ้งเตือน
เตือนสีแดง (อพยพ)	-	-
เตือนสีเหลือง (เตือนภัย)	-	-
เตือนสีเขียว (เฝ้าระวัง)	-	-

***ไม่มีสถานการณ์

๗. พื้นที่ติดตามและเฝ้าระวังสถานการณ์ธรณีพิบัติภัย ณ วันที่ ๒๙ พฤศจิกายน ๒๕๖๒ (กรมทรัพยากรธรณี)

เนื่องจากในพื้นที่เสี่ยงภัยดินถล่ม มีปริมาณน้ำฝนไม่ถึงเกณฑ์การเฝ้าระวัง ประกอบกับบางพื้นที่ไม่มีฝนตก จึงไม่มีพื้นที่ติดตามสถานการณ์พิบัติภัยดินถล่มและน้ำป่าไหลหลาก

๘. เหตุการณ์วิกฤตน้ำปัจจุบัน ณ วันที่ ๒๙ พฤศจิกายน ๒๕๖๒ [เวลา ๐๘.๐๐ น. - ๑๕.๐๐ น. (วันนี้)]

ไม่มีสถานการณ์

๙. สถานการณ์ภาวะน้ำท่วม และสถานการณ์ฝนแล้ง/ฝนทิ้งช่วง ณ วันที่ ๒๙ พฤศจิกายน ๒๕๖๒ (กรมป้องกันและบรรเทาสาธารณภัย)

สถานการณ์สาธารณภัย

จากอิทธิพลพายุโซนร้อน "โพดุล" และอิทธิพลพายุโซนร้อน "คาลกิณี" ประกอบกับมรสุมตะวันตกเฉียงใต้พัดปกคลุมทะเลอันดามัน ภาคใต้ และอ่าวไทยมีกำลังแรงมีผลกระทบ ตั้งแต่วันที่ ๒๙ ส.ค. - ๑๖ ต.ค. ๒๕๖๒ ทำให้เกิดน้ำท่วมฉับพลัน น้ำป่าไหลหลาก ดินสไลด์ และวาตภัย ในพื้นที่ ๓๒ จังหวัด บ้านเรือนประชาชนได้รับความเสียหาย ๓๗,๐๕๕ หลัง มีผู้เสียชีวิต ๔๑ ราย

กองบัญชาการป้องกันและบรรเทาสาธารณภัยแห่งชาติ ได้ประกาศลดระดับการจัดการสาธารณภัยในพื้นที่จังหวัดอุบลราชธานี ยโสธร ศรีสะเกษ และ จ.ร้อยเอ็ด โดยปัจจุบันสถานการณ์ในพื้นที่ ๓๒ จังหวัด ได้คลี่คลาย และเข้าสู่ช่วงของการฟื้นฟู เพื่อปรับสภาพการดำรงชีพ ระบบสาธารณสุข โภค และความเป็นอยู่ของประชาชนที่ประสบภัยให้กลับสู่ภาวะปกติ ทั้งนี้ ในส่วนของประชาชนที่พักอาศัยตามศูนย์พักพิงต่างๆ นั้น สามารถส่งกลับและปิดศูนย์พักพิงแล้วในทุกจุด

ทั้งนี้กองบัญชาการป้องกันและบรรเทาสาธารณภัยแห่งชาติจะยังคงดำรงการกำกับ ติดตาม ประสาน และสนับสนุนการปฏิบัติงานของจังหวัดอย่างต่อเนื่อง ให้เป็นไปตามระเบียบ กฎหมาย และแผนว่าด้วยการป้องกันและบรรเทาสาธารณภัย เพื่อเร่งฟื้นฟูให้ประชาชนสามารถใช้ชีวิตได้ตามปกติโดยเร็ว

๑๐. การคาดหมายลักษณะอากาศ ๗ วันข้างหน้า (ระหว่างวันที่ ๒๙ พฤศจิกายน - ๕ ธันวาคม ๒๕๖๒)

ในช่วงวันที่ ๒๙ พ.ย. - ๒ ธ.ค. ๖๒ พื้นราบบริเวณในภาคเหนือและภาคตะวันออกเฉียงเหนือมีอากาศเย็นถึงหนาว อุณหภูมิลดลง ๑-๒ องศาเซลเซียส สำหรับบริเวณยอดดอยมีอากาศหนาวถึงหนาวจัดอุณหภูมิต่ำสุด ๖-๑๒ องศาเซลเซียส ส่วนภาคกลาง และภาคตะวันออกเฉียงเหนือมีอากาศเย็นในตอนเช้า สำหรับภาคใต้จะมีฝนตกหนักบางแห่ง

ในช่วงวันที่ ๓ - ๕ ธ.ค. ๖๒ บริเวณภาคเหนือ และภาคตะวันออกเฉียงเหนืออุณหภูมิลดลงอีก ๓-๕ องศาเซลเซียส อากาศจะหนาวเย็นลงกับมีลมแรง สำหรับบริเวณยอดดอยมีอากาศหนาวถึงหนาวจัดกับมีน้ำค้างแข็ง อุณหภูมิต่ำสุด ๓-๑๑ องศาเซลเซียส ส่วนภาคกลาง ภาคตะวันออก รวมทั้งกรุงเทพมหานครและปริมณฑลอุณหภูมิลดลง ๒-๔ องศาเซลเซียส อากาศเย็นกับมีลมแรง สำหรับภาคใต้จะมีฝนลดลง

ส่วนคลื่นลมในอ่าวไทยตอนล่างมีกำลังแรงอย่างต่อเนื่อง โดยมีคลื่นสูง ๒-๔ เมตร บริเวณที่มีฝนฟ้าคะนองคลื่นสูงมากกว่า ๔ เมตร ตลอดช่วง

อนึ่ง พายุไต้ฝุ่นระดับ ๕ “คัมมูริ” (KAMMURI) บริเวณมหาสมุทรแปซิฟิก คาดว่าจะเคลื่อนผ่านประเทศฟิลิปปินส์ลงทะเลจีนใต้ในช่วงวันที่ ๓-๔ ธ.ค. ๖๒ หลังจากนั้นจะอ่อนกำลังลงในระยะต่อไป โดยพายุนี้ไม่มีผลกระทบต่อลักษณะอากาศของประเทศไทย

ความช่วยเหลือด้านการป้องกันและบรรเทาภาวะวิกฤติน้ำ
 กระทรวงทรัพยากรธรรมชาติและสิ่งแวดล้อม
 วันที่ ๒๙ พฤศจิกายน ๒๕๖๒

๑. กรม ทรัพยากรน้ำ สำนักงาน ทรัพยากรน้ำภาค ๕
๒. กิจกรรมที่ดำเนินการ ติดตั้งเครื่องสูบน้ำ ขนาด ๑๒ นิ้ว จำนวน ๑ เครื่อง เครื่องสูบน้ำ ขนาด ๓ นิ้ว จำนวน ๑ เครื่อง สูบน้ำเพื่อช่วยเหลือและบรรเทาความเดือดร้อนจากปัญหาภัยแล้งในพื้นที่ บ้านกอกโคก หมู่ ๒ ตำบลคูเมือง อำเภอคูเมือง จังหวัดบุรีรัมย์
๓. ประโยชน์ที่ได้รับ ปริมาณสูบน้ำ _____ - _____ ลบ.ม. พื้นที่การเกษตร _____ - _____ ไร่
 _____ ๒๒๒ _____ ครั้วเรือน _____ ๘๔๙ _____ คน



ความช่วยเหลือด้านการป้องกันและบรรเทาภาวะวิกฤติน้ำ
 กระทรวงทรัพยากรธรรมชาติและสิ่งแวดล้อม
 วันที่ ๒๘ พฤศจิกายน ๒๕๖๒

๑. กรม ทรัพยากรน้ำ สำนักงาน ทรัพยากรน้ำภาค ๓
๒. กิจกรรมที่ดำเนินการ ติดตั้งเครื่องสูบน้ำ ขนาด ๑๐ นิ้ว จำนวน ๑ เครื่อง สูบน้ำช่วยเหลือพื้นที่การเกษตรที่ได้รับผลกระทบจากภัยแล้ง บ้านท่าเสียว หมู่ ๗,๙ และ ๑๓ ตำบลสร้างคอม อำเภอสร้างคอม จังหวัดอุดรธานี
๓. ประโยชน์ที่ได้รับ ปริมาณสูบน้ำ - ลบ.ม. พื้นที่การเกษตร ๗๐๐ ไร่
๙๕ ครั้วเรือน ๔๖๒ คน



ความช่วยเหลือด้านการป้องกันและบรรเทาภาวะวิกฤติน้ำ
 กระทรวงทรัพยากรธรรมชาติและสิ่งแวดล้อม
 วันที่ ๒๘ พฤศจิกายน ๒๕๖๒

๑. กรม ทรัพยากรน้ำ สำนักงาน ทรัพยากรน้ำภาค ๘
๒. กิจกรรมที่ดำเนินการ เตรียมสูบน้ำพร้อมน้ำจากแก้มลิงเพื่อรองรับอุทกภัย ศูนย์วิจัยยางหาดใหญ่ ตำบลคองหงส์ อำเภอหาดใหญ่ จังหวัดสงขลา
๓. ประโยชน์ที่ได้รับ ปริมาณสูบน้ำ _____ - _____ ลบ.ม. พื้นที่การเกษตร _____ - _____ ไร่
 ๑,๒๕๐ ครัวเรือน ๕,๑๒๐ คน



จึงเรียนมาเพื่อโปรดทราบ

นายภาดล ถาวรฤชรัตน์
 อธิบดีกรมทรัพยากรน้ำ