



รายงานการเฝ้าระวังติดตามสถานการณ์น้ำและความช่วยเหลือ กระทรวงทรัพยากรธรรมชาติและสิ่งแวดล้อม



ศูนย์ป้องกันวิกฤติน้ำ กรมทรัพยากรน้ำ กระทรวงทรัพยากรธรรมชาติและสิ่งแวดล้อม

โทรศัพท์ ๐ ๒๒๗๑ ๖๐๐๐ ต่อ ๖๔๔๕ โทรสาร ๐ ๒๒๗๘ ๖๖๒๙ <http://www.dwr.go.th> ID Line : mekhalawoc Email : mekhala@dwr.mail.go.th

รายงานฉบับที่ ๒๒๒/๒๕๖๒

เวลา ๐๘.๐๐ น.

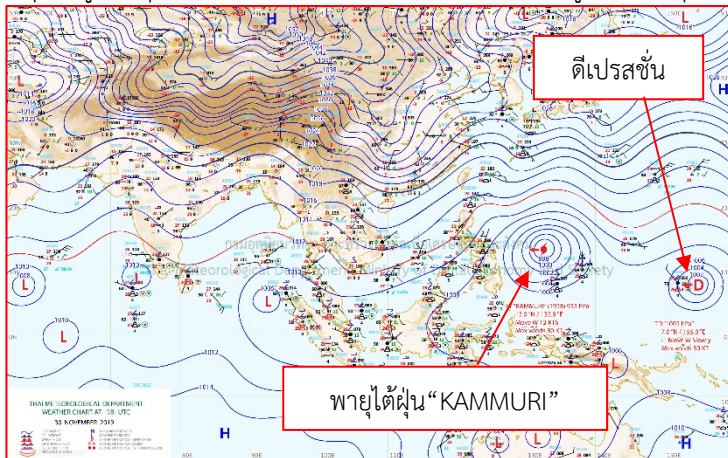
วันที่ ๑ ธันวาคม ๒๕๖๒

เรียน รมว.ทส. เลขาธิการ รมว.ทส. ที่ปรึกษา รมว.ทส. ปกท.ทส. รอง ปกท.ทส. อทน. รอง อทน. และหน่วยงานที่เกี่ยวข้อง

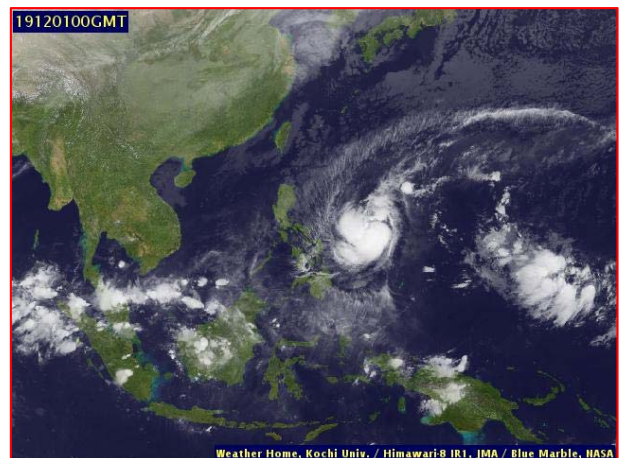
๑. สถานะอากาศ เวลา ๐๖.๐๐ น. (กรมอุตุนิยมวิทยา)

พยากรณ์อากาศ ๒๔ ชั่วโมงข้างหน้า ภาคใต้ตอนล่างบริเวณจังหวัดสงขลา ปัตตานี ยะลา และนราธิวาสมีฝนตกหนักถึงหนักมากบางพื้นที่ ขอให้ประชาชนบริเวณภาคใต้ฝั่งตะวันออกระวังอันตรายจากฝนที่ตกหนักและฝนที่ตกสะสมไว้ด้วย สำหรับบริเวณอ่าวไทยตอนบนตั้งแต่จังหวัดชุมพรขึ้นมามีคลื่นสูงประมาณ ๒ เมตร ส่วนอ่าวไทยตอนล่างตั้งแต่จังหวัดสุราษฎร์ธานีลงไปมีคลื่นสูง ๒-๓ เมตร บริเวณที่มีฝนฟ้าคะนองมีคลื่นสูงมากกว่า ๓ เมตร ขอให้ประชาชนที่อาศัยอยู่บริเวณชายฝั่งภาคใต้ฝั่งตะวันออกระวังอันตรายจากคลื่นที่พัดเข้าหาฝั่งไว้ด้วย ชาวเรือควรเดินเรือด้วยความระมัดระวังและเรือเล็กบริเวณอ่าวไทยควรงดออกจากฝั่งในระยะนี้

ประเทศไทยตอนบนมีอากาศเย็นและมีหมอกบางในตอนเช้า ในตอนกลางวันท้องฟ้าโปร่งและมีแสงแดดจัด โดยพื้นที่ราบในภาคเหนือและภาคตะวันออกเฉียงเหนือมีอุณหภูมิต่ำสุด ๑๖-๒๒ องศาเซลเซียส ส่วนยอดดอยและยอดภูมีอากาศหนาวถึงหนาวจัด อุณหภูมิต่ำสุด ๖-๑๒ องศาเซลเซียส ขอให้ประชาชนดูแลสุขภาพเนื่องจากอากาศที่หนาวเย็นไว้ด้วย

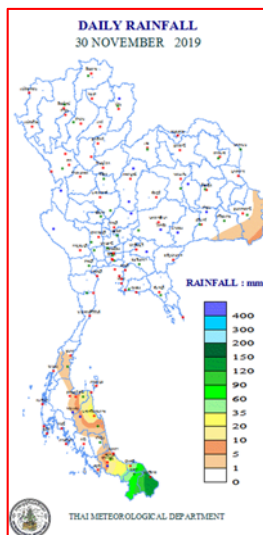


แผนที่อากาศ วันที่ ๑ ธ.ค. ๒๕๖๒ เวลา ๐๑.๐๐ น.



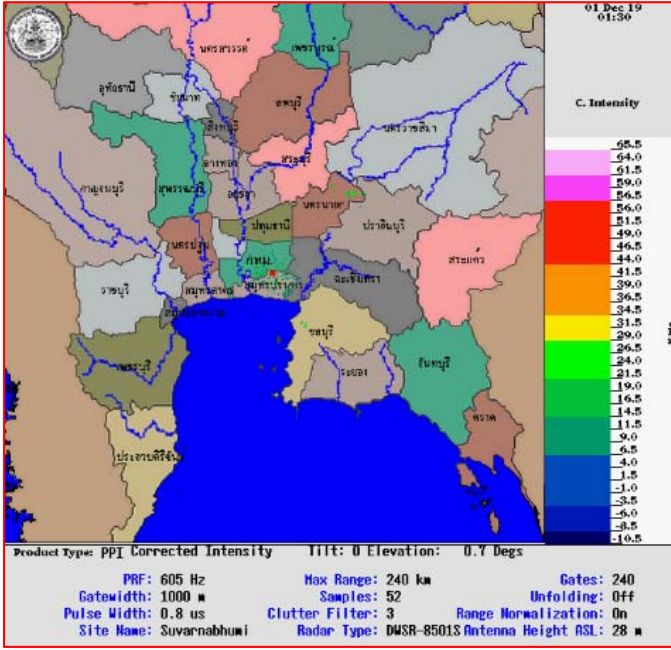
ภาพถ่ายดาวเทียม วันที่ ๑ ธ.ค. ๒๕๖๒ เวลา ๐๗.๐๐ น.

๒. ปริมาณฝนสะสม ณ เวลา ๐๗.๐๐ น. (เมื่อวาน) - ๐๗.๐๐ น. (วันนี้) (กรมอุตุนิยมวิทยา)

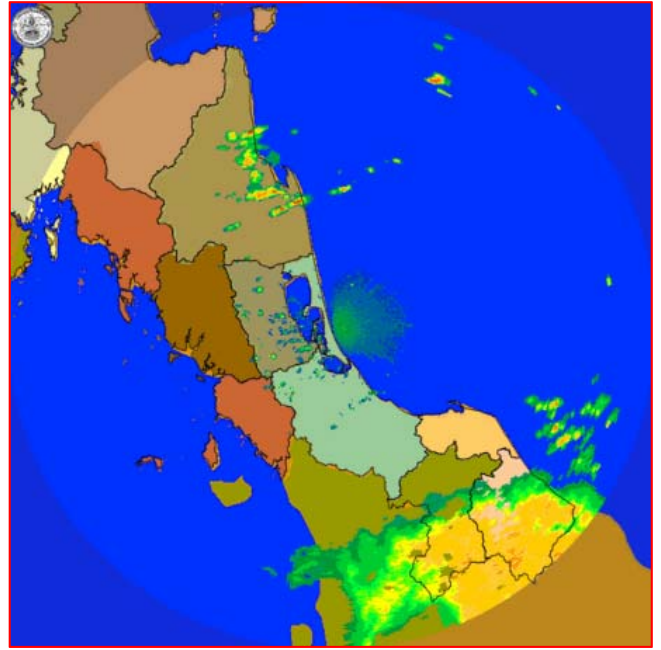


| จุดตรวจวัด | ปริมาณฝน (มม.) |
|-----------------------|----------------|
| จ.ปัตตานี | ๓๓.๐ |
| จ.นครศรีธรรมราช | ๓๑.๗ |
| จ.สงขลา (คองหษ์ สกษ.) | ๒๙.๘ |
| จ.สุราษฎร์ธานี (สกษ.) | ๑๗.๘ |
| จ.ชุมพร (สวี สกษ.) | ๔.๔ |
| จ.พัทลุง (สกษ.) | ๐.๒ |
| จ.ระนอง | ๐.๑ |

๓. เรดาร์ตรวจอากาศ ณ วันที่ ๑ ธันวาคม ๒๕๖๒ (กรมอุตุนิยมวิทยา)



สถานีสุวรรณภูมิ เวลา ๐๘.๓๐ น.



สถานีสีหิงพระ จ.สงขลา เวลา ๐๘.๓๐ น.

จากเรดาร์ตรวจอากาศจะพบว่ามียกุ่มเมฆฝนกระจายบริเวณภาคใต้ของประเทศไทย

๔. สถานการณ์น้ำในแหล่งเก็บกักน้ำ ณ วันที่ ๓๐ พฤศจิกายน ๒๕๖๒ (กรมชลประทาน กรมทรัพยากรน้ำ และ สททช.)

๔.๑ สภาพน้ำในอ่างเก็บน้ำขนาดใหญ่ปริมาตรน้ำในอ่างฯ ๔๖,๐๗๓ ล้าน ลบ.ม.คิดเป็นร้อยละ ๖๕ (ปริมาตรน้ำใช้การได้ ๒๒,๕๗๒ ล้าน ลบ.ม. คิดเป็นร้อยละ ๔๘) ปริมาตรน้ำในอ่างฯ เทียบกับปี ๒๕๖๑ (๕๖,๖๑๗ ล้าน ลบ.ม. คิดเป็นร้อยละ ๘๐) น้อยกว่าปี ๒๕๖๑ จำนวน ๑๐,๕๔๓ ล้าน ลบ.ม. ปริมาณน้ำไหลลงอ่างฯ จำนวน ๒๔.๘๖ ล้าน ลบ.ม. ปริมาณน้ำระบายจำนวน ๖๖.๗๔ ล้าน ลบ.ม. สามารถรับน้ำได้อีก ๒๔,๘๕๓ ล้าน ลบ.ม.

| อ่างเก็บน้ำ | ปริมาตรน้ำในอ่าง | | ปริมาตรน้ำใช้การได้ | | ปริมาตรน้ำไหลลงอ่าง | | ปริมาตรน้ำระบาย | | ปริมาตรน้ำรับได้อีก (ล้าน ม. ^๓) (ความจุที่ รนส.- ปริมาตรน้ำปัจจุบัน) |
|--------------------|---------------------------------|--------------|---------------------------------|-------------|--------------------------------|----------------------------------|--------------------------------|----------------------------------|--|
| | ปริมาตร (ล้าน ม. ^๓) | % น้ำเก็บกัก | ปริมาตร (ล้าน ม. ^๓) | % น้ำใช้การ | วันนี้ (ล้าน ม. ^๓) | เมื่อวาน (ล้าน ม. ^๓) | วันนี้ (ล้าน ม. ^๓) | เมื่อวาน (ล้าน ม. ^๓) | |
| ๑.ภูมิพล | ๕,๗๙๔ | ๔๓ | ๑,๙๙๔ | ๒๑ | ๐.๖๕ | ๒.๑๔ | ๘.๐๐ | ๘.๐๐ | ๗,๖๖๘ |
| ๒.สิริกิติ์ | ๕,๐๘๓ | ๕๓ | ๒,๒๓๓ | ๓๔ | ๓.๙๖ | ๔.๐๙ | ๑๐.๙๒ | ๑๒.๙๗ | ๕,๔๒๕ |
| ๓.จุฬารัตน์ | ๔๗ | ๒๙ | ๑๐ | ๘ | ๐.๐๐ | ๐.๐๐ | ๐.๐๐ | ๐.๐๐ | ๑๓๔ |
| ๔.อุบลรัตน์ | ๕๔๐ | ๒๒ | -๔๑ | -๒ | ๐.๑๖ | ๐.๑๖ | ๐.๖๕ | ๐.๖๕ | ๔,๑๐๐ |
| ๕.ลำปาง | ๑,๕๔๙ | ๗๘ | ๑,๔๔๙ | ๗๗ | ๐.๐๐ | ๐.๐๐ | ๒.๗๐ | ๒.๗๐ | ๙๐๑ |
| ๖.สิรินธร | ๑,๘๒๐ | ๙๓ | ๙๘๙ | ๘๗ | ๐.๙๑ | ๐.๐๐ | ๐.๐๐ | ๐.๐๐ | ๑๔๖ |
| ๗.ป่าสักชลสิทธิ์ | ๓๐๙ | ๓๒ | ๓๐๖ | ๓๒ | ๐.๐๐ | ๐.๐๐ | ๐.๘๗ | ๐.๒๐ | ๖๕๑ |
| ๘.ศรีนครินทร์ | ๑๕,๓๑๙ | ๘๖ | ๕,๐๕๔ | ๖๘ | ๓.๔๗ | ๒.๙๗ | ๑๒.๐๖ | ๑๒.๐๒ | ๓,๔๕๑ |
| ๙.วชิราลงกรณ์ | ๗,๔๐๓ | ๘๔ | ๔,๓๙๑ | ๗๕ | ๐.๐๐ | ๓.๓๔ | ๑๓.๐๑ | ๑๓.๐๖ | ๓,๕๙๗ |
| ๑๐.ขุนด่านปราการชล | ๑๙๑ | ๘๕ | ๑๘๖ | ๘๕ | ๐.๐๓ | ๐.๐๓ | ๐.๘๕ | ๐.๘๕ | ๓๔ |
| ๑๑.รัชชประภา | ๓,๘๓๒ | ๖๘ | ๒,๔๘๑ | ๕๘ | ๓.๘๕ | ๓.๙๓ | ๔.๙๖ | ๕.๐๔ | ๒,๓๑๒ |
| ๑๒.บางกลาง | ๙๐๐ | ๖๒ | ๖๒๔ | ๕๓ | ๘.๔๕ | ๕.๙๗ | ๕.๐๕ | ๕.๐๔ | ๖๙๐ |

๔.๒ อ่างเก็บน้ำขนาดกลาง ๓๕๐ แห่ง มีปริมาณน้ำ ๓,๒๕๙ ล้าน ลบ.ม. (๖๐%) ปริมาณน้ำใช้การ ๒,๙๓๖ ล้าน ลบ.ม. ๕๙%)

๔.๓ แหล่งน้ำธรรมชาติขนาดใหญ่ ๖ แห่ง มีปริมาณน้ำรวม ๓๙๐.๔๐ ล้าน ลบ.ม. (๗๖%)

๔.๔ แหล่งน้ำธรรมชาติขนาดเล็ก ๑๔๑,๐๙๗ แห่ง มีปริมาณน้ำรวม ๒,๓๔๒ ล้าน ลบ.ม.

๕. สถานการณ์น้ำในประเทศ ณ วันที่ ๒๘ พฤศจิกายน - ๑ ธันวาคม ๒๕๖๒ (กรมชลประทาน)

| สถานี | แม่น้ำ | อำเภอ | จังหวัด | ระดับตลิ่ง (ม.รทก.) | ระดับน้ำ (ม.รทก.) | | | | แนวโน้ม | เปรียบเทียบระดับตลิ่ง |
|-------|-------------|-------------|---------------|---------------------|-------------------|---------|---------|---------|-----------|-----------------------|
| | | | | | พทสบดี | ศุกร์ | เสาร์ | อาทิตย์ | | |
| | | | | | ๒๘ พ.ย. | ๒๙ พ.ย. | ๓๐ พ.ย. | ๑ ธ.ค. | | |
| P.๑ | ปิง | เมือง | เชียงใหม่ | ๓.๗๐ | ๑.๒๓ | ๑.๐๖ | ๑.๐๕ | ๑.๐๑ | ลดลง | -๒.๖๙ |
| W.๑C | วัง | เมือง | ลำปาง | ๕.๒๐ | -๐.๕๘ | -๐.๕๙ | -๐.๖๐ | -๐.๖๐ | ทรงตัว | -๕.๘๐ |
| Y.๑๖ | ยม | บางระกำ | พิษณุโลก | ๗.๓๐ | ๑.๓๗ | ๑.๓๘ | ๑.๓๗ | ๑.๓๗ | ทรงตัว | -๕.๙๓ |
| N.๗A | น่าน | เมือง | พิจิตร | ๙.๘๗ | ๑.๙๖ | ๒.๑๑ | ๑.๙๕ | ๑.๙๙ | เพิ่มขึ้น | -๗.๘๘ |
| C.๒ | เจ้าพระยา | เมือง | นครสวรรค์ | ๒๖.๒๐ | ๑๗.๕๐ | ๑๗.๔๖ | ๑๗.๔๔ | ๑๗.๔๓ | ลดลง | -๘.๗๗ |
| C.๑๓ | เจ้าพระยา | สรรพยา | ชัยนาท | ๑๖.๓๔ | ๕.๕๑ | ๕.๕๑ | ๕.๕๑ | ๕.๕๑ | ทรงตัว | -๑๐.๘๓ |
| M.๖A | มูล | สตึก | บุรีรัมย์ | ๖.๐๐ | ๐.๑๖ | ๐.๑๑ | ๐.๐๗ | ๐.๐๕ | ลดลง | -๕.๙๕ |
| M.๗ | มูล | เมือง | อุบลราชธานี | ๗.๐๐ | ๒.๘๒ | ๒.๘๕ | ๒.๘๓ | ๒.๘๔ | เพิ่มขึ้น | -๔.๑๖ |
| M.๑๙๑ | ลำตะคอง | เมือง | นครราชสีมา | ๓.๐๐ | ๐.๙๑ | ๐.๘๗ | ๐.๘๗ | ๐.๘๙ | เพิ่มขึ้น | -๒.๑๑ |
| M.๖๙ | ลำเซบก | ตระการพืชผล | อุบลราชธานี | ๗.๓๐ | ๕.๔๘ | ๕.๔๘ | ๕.๔๗ | ๕.๔๖ | ลดลง | -๑.๘๔ |
| X.๖๔ | คลองท่าแซะ | ท่าแซะ | ชุมพร | ๑๗.๑๓ | ๘.๑๒ | ๘.๔๐ | ๘.๔๑ | ๘.๓๔ | ลดลง | -๘.๗๙ |
| X.๑๔๙ | คลองกลาย | นบพิตำ | นครศรีธรรมราช | ๓๓.๙๖ | ๒๘.๗๗ | ๒๙.๑๔ | ๒๙.๕๓ | ๒๙.๑๕ | ลดลง | -๔.๘๑ |
| X.๒๗๔ | แม่น้ำโก-ลก | แว้ง | นราธิวาส | ๒๔.๑๘ | ๑๙.๒๑ | ๒๒.๐๐ | ๒๑.๘๖ | ๒๑.๖๒ | ลดลง | -๒.๕๖ |
| X.๓๗A | แม่น้ำตาปี | พระแสง | สุราษฎร์ธานี | ๑๑.๗๐ | ๖.๓๔ | ๖.๒๗ | ๖.๘๗ | ๗.๐๗ | เพิ่มขึ้น | -๔.๖๓ |

*** ยังไม่ได้รับรายงาน

๖. สถานการณ์น้ำในพื้นที่ลุ่มน้ำโขง ณ วันที่ ๑ ธันวาคม ๒๕๖๒ (Mekong River Commission (MRC))

| สถานี | ระดับอ้างอิง (ม.รทก.) | ระดับตลิ่ง (ม.) | ระดับน้ำ (ม.) | | | | | เปรียบเทียบระดับตลิ่ง (ม.) | ผลต่างของระดับน้ำ (ม.) | | แนวโน้ม |
|--------------------------|-----------------------|-----------------|---------------|---------|---------|---------|--------|----------------------------|------------------------|---------------|-----------|
| | | | ๒๗ พ.ย. | ๒๘ พ.ย. | ๒๙ พ.ย. | ๓๐ พ.ย. | ๑ ธ.ค. | | ๓ วันย้อนหลัง | ๕ วันย้อนหลัง | |
| อ.เชียงแสน จ.เชียงราย | ๓๕๗.๑๑๐ | ๑๒.๘๐ | ๒.๒๙ | ๒.๓๔ | ๒.๓๘ | ๒.๓๘ | ๒.๓๘ | -๑๐.๕๒ | ๐.๐๐ | ๐.๐๙ | ทรงตัว |
| อ.เชียงคาน จ.เลย | ๑๙๔.๑๑๘ | ๑๖.๐๐ | ๔.๐๘ | ๔.๒๙ | ๔.๓๗ | ๔.๓๒ | ๔.๑๘ | -๑๑.๘๒ | -๐.๑๙ | ๐.๑๐ | ลดลง |
| อ.เมือง จ.หนองคาย | ๑๕๓.๖๔๘ | ๑๒.๒๐ | ๑.๓๓ | ๑.๓๐ | ๑.๓๔ | ๑.๔๖ | ๑.๔๘ | -๑๐.๗๒ | ๐.๑๔ | ๐.๑๕ | เพิ่มขึ้น |
| อ.เมือง จ.นครพนม | ๑๓๒.๖๘๐ | ๑๒.๐๐ | ๐.๗๙ | ๐.๘๐ | ๐.๘๕ | ๐.๙๐ | ๐.๙๒ | -๑๑.๐๘ | ๐.๐๗ | ๐.๑๓ | เพิ่มขึ้น |
| อ.เมือง จ.มุกดาหาร | ๑๒๔.๒๑๙ | ๑๒.๕๐ | ๑.๕๐ | ๑.๔๙ | ๑.๕๑ | ๑.๕๔ | ๑.๕๙ | -๑๐.๙๑ | ๐.๐๘ | ๐.๐๙ | เพิ่มขึ้น |
| อ.โขงเจียม จ.อุบลราชธานี | ๘๘.๐๓๐ | ๑๔.๕๐ | ๑.๙๒ | ๑.๙๗ | ๒.๐๑ | ๒.๐๑ | ๒.๐๒ | -๑๒.๔๘ | ๐.๐๑ | ๐.๑๐ | เพิ่มขึ้น |

*** ไม่มีสถานการณ์

๖. สถานการณ์เตือนภัย Early Warning ณ วันที่ ๑ ธันวาคม ๒๕๖๒ (กรมทรัพยากรน้ำ)

[เวลา ๑๕.๐๐ น. (เมื่อวาน) - ๐๘.๐๐ น. (วันนี้)]

| การแจ้งเตือน | สถานี | การแจ้งเตือน |
|--------------------------|-------|--------------|
| เตือนสีแดง (อพยพ) | - | - |
| เตือนสีเหลือง (เตือนภัย) | - | - |
| เตือนสีเขียว (เฝ้าระวัง) | - | - |

***ไม่มีสถานการณ์

๗. พื้นที่ติดตามและเฝ้าระวังสถานการณ์ธรณีพิบัติภัย ณ วันที่ ๓๐ พฤศจิกายน ๒๕๖๒ (กรมทรัพยากรธรณี)

เนื่องจากมรสุมตะวันออกเฉียงเหนือที่พัดปกคลุมอ่าวไทยและภาคใต้มีกำลังแรง ทำให้ในพื้นที่เสี่ยงภัยดินถล่มภาคใต้ตอนล่างมีฝนตกหนักบางพื้นที่ จึงติดตามสถานการณ์พิบัติภัยดินถล่มและน้ำป่าไหลหลากในพื้นที่นครศรีธรรมราช พัทลุง สงขลา ปัตตานี ยะลา และนราธิวาส

๘. เหตุการณ์วิกฤตน้ำปัจจุบัน ณ วันที่ ๑ ธันวาคม ๒๕๖๒ [เวลา ๑๕.๐๐ น. (เมื่อวาน) - ๐๘.๐๐ น. (วันนี้)]

ไม่มีสถานการณ์

๙. สถานการณ์ภาวะน้ำท่วม และสถานการณ์ฝนแล้ง/ฝนทิ้งช่วง ณ วันที่ ๓๐ พฤศจิกายน ๒๕๖๒ (กรมป้องกันและบรรเทาสาธารณภัย)

สถานการณ์สาธารณภัย

จากอิทธิพลพายุโซนร้อน "โพดุล" และอิทธิพลพายุโซนร้อน "คาลิกิ" ประกอบกับมรสุมตะวันตกเฉียงใต้พัดปกคลุมทะเลอันดามัน ภาคใต้ และอ่าวไทยมีกำลังแรงมีผลกระทบ ตั้งแต่วันที่ ๒๙ ส.ค. - ๑๖ ต.ค. ๒๕๖๒ ทำให้เกิดน้ำท่วมฉับพลัน น้ำป่าไหลหลาก ดินสไลด์ และวาตภัย ในพื้นที่ ๓๒ จังหวัด บ้านเรือนประชาชนได้รับความเสียหาย ๓๗,๐๕๕ หลัง มีผู้เสียชีวิต ๔๑ ราย

กองบัญชาการป้องกันและบรรเทาสาธารณภัยแห่งชาติ ได้ประกาศลดระดับการจัดการสาธารณภัยในพื้นที่จังหวัดอุบลราชธานี ยโสธร ศรีสะเกษ และ จ.ร้อยเอ็ด โดยปัจจุบันสถานการณ์ในพื้นที่ ๓๒ จังหวัด ได้คลี่คลาย และเข้าสู่ช่วงของการฟื้นฟู เพื่อปรับสภาพการดำรงชีพ ระบบสาธารณสุข โภค และความเป็นอยู่ของประชาชนที่ประสบภัยให้กลับสู่ภาวะปกติ ทั้งนี้ ในส่วนของประชาชนที่พักอาศัยตามศูนย์พักพิงต่างๆ นั้น สามารถส่งกลับและปิดศูนย์พักพิงแล้วในทุกจุด

ทั้งนี้กองบัญชาการป้องกันและบรรเทาสาธารณภัยแห่งชาติจะยังคงดำรงการกำกับ ติดตาม ประสาน และสนับสนุนการปฏิบัติงานของจังหวัดอย่างต่อเนื่อง ให้เป็นไปตามระเบียบ กฎหมาย และแผนว่าด้วยการป้องกันและบรรเทาสาธารณภัย เพื่อเร่งฟื้นฟูให้ประชาชนสามารถใช้ชีวิตได้ตามปกติโดยเร็ว

๑๐. การคาดหมายลักษณะอากาศ ๗ วันข้างหน้า (ระหว่างวันที่ ๓๐ พฤศจิกายน - ๖ ธันวาคม ๒๕๖๒)

ในช่วงวันที่ ๓๐ พ.ย. - ๒ ธ.ค. ๖๒ พื้นราบบริเวณในภาคเหนือและภาคตะวันออกเฉียงเหนือมีอากาศเย็นถึงหนาว อุณหภูมิลดลง ๑-๒ องศาเซลเซียส สำหรับบริเวณยอดดอยมีอากาศหนาวถึงหนาวจัดอุณหภูมิต่ำสุด ๖-๑๒ องศาเซลเซียส ส่วนภาคกลาง และภาคตะวันออกเฉียงเหนือมีอากาศเย็นกับมีหมอกบางในตอนเช้า สำหรับภาคใต้จะมีฝนตกหนักบางแห่ง

ในช่วงวันที่ ๓ - ๖ ธ.ค. ๖๒ บริเวณภาคเหนือ และภาคตะวันออกเฉียงเหนืออุณหภูมิลดลงอีก ๓-๕ องศาเซลเซียส อากาศจะหนาวเย็นลงกับมีลมแรง สำหรับบริเวณยอดดอยมีอากาศหนาวถึงหนาวจัดกับมีน้ำค้างแข็ง อุณหภูมิต่ำสุด ๓-๑๑ องศาเซลเซียส ส่วนภาคกลาง ภาคตะวันออก รวมทั้งกรุงเทพมหานครและปริมณฑลอุณหภูมิลดลง ๒-๔ องศาเซลเซียส อากาศเย็นกับมีลมแรง สำหรับภาคใต้จะมีฝนลดลง

ส่วนคลื่นลมในอ่าวไทยตอนล่างมีกำลังแรงอย่างต่อเนื่อง โดยมีคลื่นสูง ๒-๔ เมตร บริเวณที่มีฝนฟ้าคะนองคลื่นสูงมากกว่า ๔ เมตร ตลอดช่วง

อนึ่ง พายุไต้ฝุ่นระดับ ๕ “คัมมูริ” (KAMMURI) บริเวณมหาสมุทรแปซิฟิก คาดว่าจะเคลื่อนผ่านประเทศฟิลิปปินส์ลงทะเลจีนใต้ในช่วงวันที่ ๓-๔ ธ.ค. ๖๒ หลังจากนั้นจะอ่อนกำลังลงในระยะต่อไป โดยพายุนี้ไม่มีผลกระทบต่อลักษณะอากาศของประเทศไทย

ความช่วยเหลือด้านการป้องกันและบรรเทาภาวะวิกฤติน้ำ
 กระทรวงทรัพยากรธรรมชาติและสิ่งแวดล้อม
 วันที่ ๒๙ พฤศจิกายน ๒๕๖๒

๑. กรม ทรัพยากรน้ำ สำนักงาน ทรัพยากรน้ำภาค ๓
๒. กิจกรรมที่ดำเนินการ ติดตั้งเครื่องสูบน้ำ ขนาด ๘ นิ้ว จำนวน ๑ เครื่อง สูบน้ำจากแหล่งน้ำห้วยหลวงเข้าพื้นที่
การเกษตร ที่ได้รับผลกระทบจากภัยแล้ง บ้านท่าเสี้ยว หมู่ ๗,๘ และ ๑๓ ตำบลสร้างคอม อำเภอสร้างคอม จังหวัด
อุดรธานี
๓. ประโยชน์ที่ได้รับ ปริมาณสูบน้ำ _____ - _____ ลบ.ม. พื้นที่การเกษตร _____ ไร่
 _____ ๓๐ _____ ครั้วเรือน _____ ๑๗๐ _____ คน



จึงเรียนมาเพื่อโปรดทราบ

นายภาดล ถาวรฤทธิรัตน์
 อธิบดีกรมทรัพยากรน้ำ