



รายงานการเฝ้าระวังติดตามสถานการณ์น้ำ ๒๔ ชั่วโมง

ศูนย์ป้องกันวิกฤติน้ำ กรมทรัพยากรน้ำ กระทรวงทรัพยากรธรรมชาติและสิ่งแวดล้อม
โทรศัพท์ ๐ ๒๒๙๘ ๖๖๓๑ โทรสาร ๐ ๒๒๙๘ ๖๖๒๙ <http://www.dwr.go.th>

รายงานฉบับที่ ๖๑๙/๒๕๕๙

เวลา ๑๕.๐๐ น.

วันที่ ๑๐ พฤศจิกายน ๒๕๕๙

เรื่อง รายงานการเฝ้าระวังติดตามสถานการณ์น้ำ ๒๔ ชั่วโมง

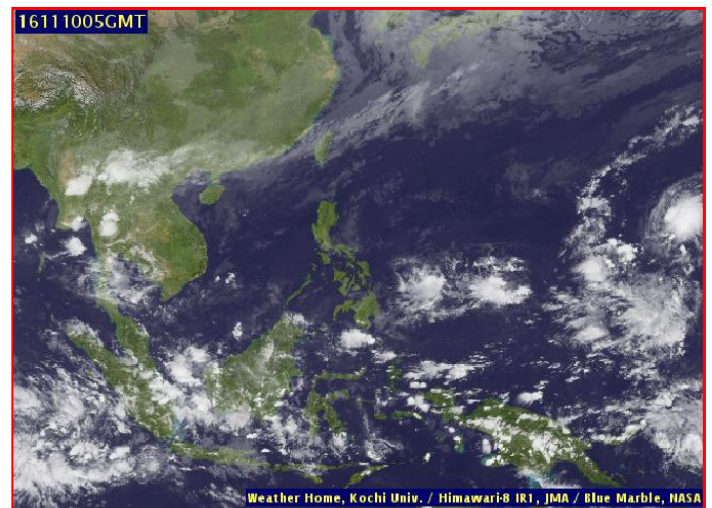
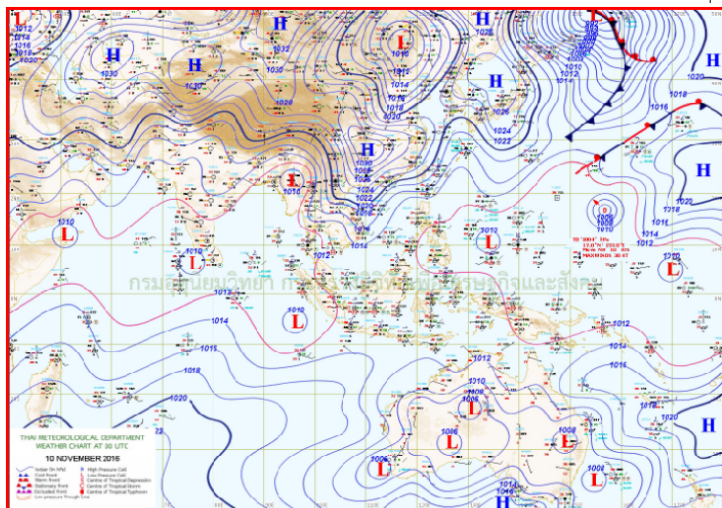
เรียนรมว.ทส. เลขาธิการ รมว.ทส.ปท.ทส. รอง ปท.ทส. อทน. รอง อทน. และหน่วยงานที่เกี่ยวข้อง

กรมทรัพยากรน้ำขอรายงานการเฝ้าระวังและติดตามสถานการณ์น้ำ ประจำวันที่ ๑๐ พฤศจิกายน ๒๕๕๙ ดังนี้

๑. สภาวะอากาศ ณ เวลา ๑๒.๐๐ น. (ที่มา: กรมอุตุนิยมวิทยา)

พยากรณ์อากาศ ๒๔ ชั่วโมงข้างหน้า ภาคเหนือ ภาคกลาง และภาคตะวันออก รวมทั้งกรุงเทพมหานครและปริมณฑล ยังคงมีฝนตกต่อเนื่องและมีฝนตกหนักบางแห่งอีก ๑ วัน ส่วนภาคตะวันออกเฉียงเหนือจะมีพื้นที่ฝนตกลดน้อยลงและ อุณหภูมิลดลงอีก ๑-๓ องศาเซลเซียส ขอให้ประชาชนบริเวณดังกล่าวดูแลรักษาสุขภาพเนื่องจากอากาศที่เปลี่ยนแปลงไว้ ด้วย

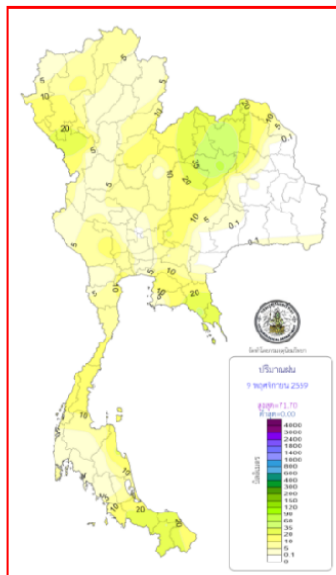
สำหรับภาคใต้จะมีฝนเพิ่มขึ้นและมีฝนตกหนักบางแห่ง คลื่นลมในอ่าวไทยมีกำลังแรงขึ้น โดยมีคลื่นสูง ๒-๓ เมตร ประชาชนที่อาศัยตามชายฝั่งควรระมัดระวังอันตรายจากคลื่นลมแรงที่พัดเข้าหาฝั่ง สำหรับชาวเรือควรเดินเรือด้วยความระมัดระวัง เรือเล็กควรงดออกจากฝั่งในช่วงวันที่ ๑๑-๑๒ พฤศจิกายน ๒๕๕๙



แผนที่อากาศ วันที่ ๑๐ พ.ย. ๒๕๕๙ เวลา ๐๗.๐๐ น.

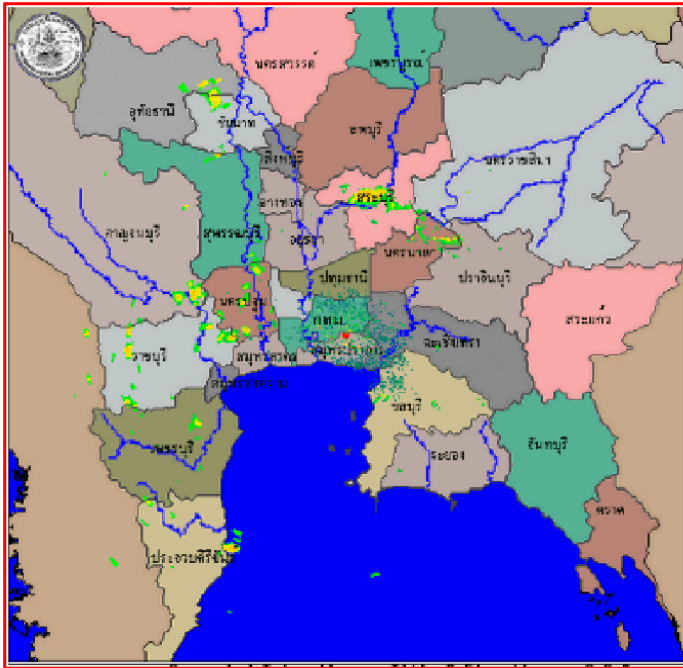
ภาพถ่ายจากดาวเทียม วันที่ ๑๐ พ.ย. ๒๕๕๙ เวลา ๑๔.๐๐ น.

๒. ปริมาณฝนสะสม ณ เวลา ๐๗.๐๐ น. (เมื่อวาน) - ๐๗.๐๐ น. (วันนี้) (ที่มา: กรมอุตุนิยมวิทยา)

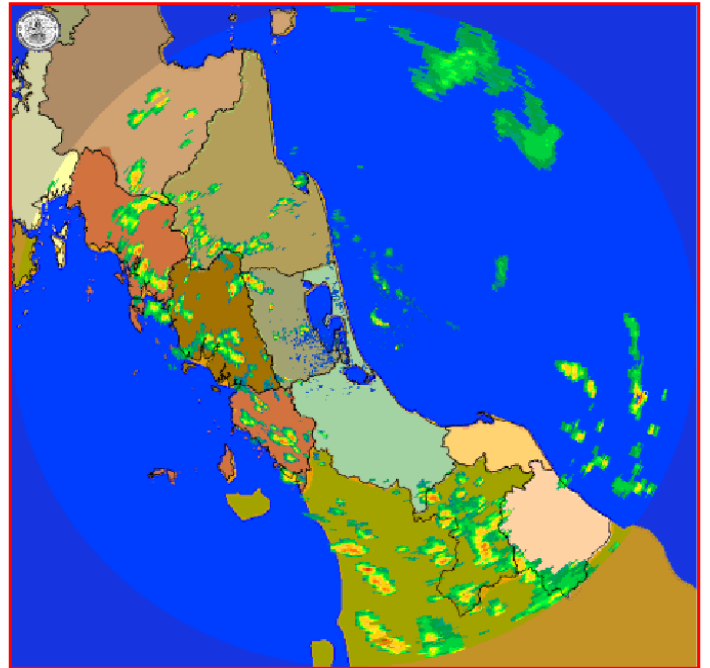


จุดตรวจวัด	ปริมาณฝน (มม.)
จ.ขอนแก่น	๗๑.๗
จ.อุดรธานี	๔๗.๗
จ.หนองบัวลำภู	๓๗.๖
จ.จันทบุรี (พลิว สกษ.)	๓๗.๐
จ.ยะลา (สกษ.)	๓๕.๘
จ.สงขลา (สะเดา)	๓๔.๒
จ.ตาก (เขื่อนภูมิพล)	๓๔.๑

๓. เรดาร์ตรวจอากาศ ณ วันที่ ๑๐ พฤศจิกายน ๒๕๕๙ (ที่มา: กรมอุตุนิยมวิทยา)



สถานีสุวรรณภูมิ เวลา ๑๓.๓๐ น.



สถานีสงขลา เวลา ๑๔.๓๐ น.

จากเรดาร์ตรวจอากาศ จะพบว่ามีกลุ่มเมฆฝนกระจายบริเวณภาคเหนือ ภาคตะวันออกเฉียงเหนือ ภาคกลาง ภาคตะวันออก และภาคใต้

๔. สถานการณ์น้ำในอ่างเก็บน้ำขนาดใหญ่ ณ วันที่ ๑๐ พฤศจิกายน ๒๕๕๙ (ที่มา: กรมชลประทาน)

สภาพน้ำในอ่างเก็บน้ำขนาดใหญ่ ปริมาณน้ำในอ่างฯ ๔๙,๙๑๑ ล้าน ลบ.ม. คิดเป็นร้อยละ ๗๑ (ปริมาณน้ำใช้การได้ ๒๖,๓๘๕ ล้าน ลบ.ม. คิดเป็นร้อยละ ๕๖) ปริมาณน้ำในอ่างฯ เทียบกับปี ๒๕๕๘ (๔๑,๐๓๐ ล้าน ลบ.ม. คิดเป็นร้อยละ ๕๘) มากกว่าปี ๒๕๕๘ จำนวน ๘,๘๘๑ ล้าน ลบ.ม. ปริมาณน้ำไหลลงอ่างฯ จำนวน ๑๔๕.๑๓ ล้าน ลบ.ม. ปริมาณน้ำระบายจำนวน ๔๘.๐๑ ล้าน ลบ.ม. สามารถรับน้ำได้อีก ๒๐,๘๐๒ ล้าน ลบ.ม.

อ่างเก็บน้ำ	ปริมาตรน้ำในอ่าง		ปริมาตรน้ำใช้การได้		ปริมาตรน้ำไหลลงอ่าง		ปริมาตรน้ำระบาย		ปริมาตรน้ำรับได้อีก (ความจุที่ รนส.- ปริมาตรน้ำปัจจุบัน)
	ปริมาตร (ล้าน ม. ^๓)	% น้ำเก็บกัก	ปริมาตร (ล้าน ม. ^๓)	% น้ำใช้การ	วันนี้ (ล้าน ม. ^๓)	เมื่อวาน (ล้าน ม. ^๓)	วันนี้ (ล้าน ม. ^๓)	เมื่อวาน (ล้าน ม. ^๓)	
๑.ภูมิพล	๖,๙๓๗	๕๒	๓,๑๓๗	๓๒	๑๓.๙๘	๑๐.๓๘	๑.๐๐	๑.๐๐	๖,๕๒๕
๒.สิริกิติ์	๗,๖๙๙	๘๑	๔,๘๔๙	๗๓	๙.๔๗	๑๑.๘๑	๔.๐๐	๔.๐๐	๒,๙๔๑
๓.จุฬารัตน์	๑๕๕	๙๔	๑๑๘	๙๓	๑.๙๖	๐.๗๔	๐.๗๗	๐.๕๐	๕๒
๔.อุบลรัตน์	๒,๒๐๐	๙๐	๑,๖๑๙	๘๗	๓๙.๙๘	๑๐.๐๔	๗.๐๑	๕.๐๑	๒๓๑
๕.ลำปาง	๑,๑๓๗	๕๗	๑,๐๓๗	๕๕	๐.๐๐	๒.๙๐	๐.๘๖	๐.๘๔	๑,๓๑๓
๖.สิรินธร	๑,๖๕๗	๘๔	๘๒๖	๗๓	๐.๐๕	๒.๒๕	๔.๔๐	๔.๐๐	๓๐๙
๗.ป่าสักชลสิทธิ์	๙๙๙	๑๐๔	๙๙๖	๑๐๔	๑๐.๙๒	๕.๕๒	๘.๗๐	๘.๗๐	-๓๙
๘.ศรีนครินทร์	๑๓,๕๘๑	๗๗	๓,๓๑๖	๔๔	๑๓.๕๙	๑๘.๔๓	๒.๐๒	๒.๐๑	๕,๒๖๙
๙.วชิราลงกรณ	๕,๘๐๑	๖๕	๒,๗๘๙	๔๘	๑๑.๘๑	๑๔.๘๓	๒.๐๑	๒.๐๒	๕,๑๙๙
๑๐.ขุนด่านปราการชล	๒๒๑	๙๙	๒๑๗	๙๙	๑.๓๑	๑.๑๑	๐.๕๐	๐.๕๐	๕
๑๑.รัชชประภา	๔,๙๑๘	๘๗	๓,๕๖๗	๘๓	๗.๔๖	๑๑.๐๓	๑๐.๔๓	๑๒.๓๓	๑,๓๐๒
๑๒.บางบาล	๓๙๔	๒๗	๑๑๘	๑๐	๗.๔๐	๒.๘๕	๐.๕๕	๑.๐๔	๑,๒๘๐

๕. สถานการณ์น้ำในประเทศ ณ วันที่ ๖ – ๑๐ พฤศจิกายน ๒๕๕๙ (ที่มา: กรมชลประทาน)

สถานี	แม่น้ำ	อำเภอ	จังหวัด	ระดับ ตลิ่ง (ม. รทก.)	ระดับน้ำ (ม.รทก.)					แนวโน้ม
					อาทิตย์	จันทร์	อังคาร	พุธ	พฤหัสบดี	
					๖ พ.ย.	๗ พ.ย.	๘ พ.ย.	๙ พ.ย.	๑๐ พ.ย.	
P.๑	ปิง	เมือง	เชียงใหม่	๓.๗๐	๑.๓๙	๑.๓๘	๑.๓๘	๑.๓๕	๑.๔๔	เพิ่มขึ้น
W.๑C	วัง	เมือง	ลำปาง	๕.๒๐	๐.๐๗	๐.๐๕	๐.๐๙	๐.๑๖	๐.๔๖	เพิ่มขึ้น
Y.๔	ยม	เมือง	สุโขทัย	๗.๔๕	๒.๙๐	๓.๕๑	๒.๗๐	๒.๖๕	๓.๐๕	เพิ่มขึ้น
N.๗A	น่าน	เมือง	พิจิตร	๑๐.๗๘	๒.๗๓	๒.๓๑	๒.๐๓	๒.๒๓	๒.๓๐	เพิ่มขึ้น
C.๑๓	เจ้าพระยา	สรรพยา	ชัยนาท	๑๖.๓๔	๑๖.๗๕	๑๖.๗๕	๑๖.๗๕	๑๖.๗๕	๑๖.๗๕	ทรงตัว
M.๖A	มูล	สตึก	บุรีรัมย์	๖.๐๐	๖.๐๐	๕.๙๔	๕.๙๖	๕.๙๖	๕.๘๘	ลดลง
M.๗	มูล	เมือง	อุบลราชธานี	๗.๐๐	๕.๔๗	๕.๓๐	๕.๒๖	๕.๑๘	๕.๑๓	ลดลง
M.๑๙๑	ลำตะคอง	เมือง	นครราชสีมา	๓.๐๐	๐.๙๑	๐.๙๐	๑.๐๒	๑.๐๑	๑.๔๕	เพิ่มขึ้น
M.๑๕๙	ลำชี	จอมพระ	สุรินทร์	๑๑.๓๐	๔.๗๐	๔.๖๑	๔.๕๙	๔.๔๐	๔.๕๓	เพิ่มขึ้น
M.๙๕	ลำเสียวใหญ่	สุวรรณภูมิ	ร้อยเอ็ด	๓.๒๐	๒.๙๕	๒.๙๒	๓.๐๔	๒.๘๐	๒.๖๐	ลดลง
X.๖๔	คลองท่าแซะ	ท่าแซะ	ชุมพร	๑๗.๑๓	๙.๑๐	๘.๙๒	๘.๔๒	๘.๗๗	๘.๓๖	ลดลง
X.๑๔๙	คลองกลาย	นบพิตำ	นครศรีธรรมราช	๓๓.๙๖	๒๙.๒๕	๒๙.๓๗	๒๙.๓๕	๒๙.๒๙	๒๙.๒๘	ลดลง
X.๒๗๔	แม่น้ำโก-ลก	แว้ง	นราธิวาส	๒๒.๔๐	๑๙.๑๔	๑๘.๘๒	๑๘.๙๔	๑๙.๐๒	๑๙.๑๗	เพิ่มขึ้น
X.๓๗A	แม่น้ำตาปี	พระแสง	สุราษฎร์ธานี	๑๐.๗๖	๙.๔๒	๙.๒๕	๙.๐๖	๙.๑๑	๙.๑๓	เพิ่มขึ้น

*** ยังไม่ได้รับรายงาน

๖. สถานการณ์น้ำในพื้นที่ลุ่มน้ำโขง ณ วันที่ ๑๐ พฤศจิกายน ๒๕๕๙ (ที่มา: MRC: Mekong River Commission)

สถานี	ระดับตลิ่ง(เมตร)	ระดับน้ำ (เมตร)	ต่ำกว่าระดับตลิ่ง (เมตร)	แนวโน้ม
อ.เชียงแสน จ.เชียงราย	๑๒.๘๐	-	-	-
อ.เชียงคาน จ.เลย	๑๖.๐๐	๘.๓๓	๗.๖๗	เพิ่มขึ้น
อ.เมือง จ.หนองคาย	๑๒.๒๐	๕.๘๘	๖.๓๒	เพิ่มขึ้น
อ.เมือง จ.นครพนม	๑๒.๕๐	๓.๒๐	๙.๓	ลดลง
อ.เมือง จ.มุกดาหาร	๑๒.๐๐	๓.๕๐	๘.๕	ลดลง
อ.โขงเจียม จ.อุบลราชธานี	๑๔.๕๐	๕.๐๖	๙.๔๔	ลดลง

๖. สถานการณ์เตือนภัย Early Warning ณ วันที่ ๑๐ พฤศจิกายน ๒๕๕๙ (ที่มา: สำนักวิจัย พัฒนาและอุทกวิทยา กรมทรัพยากรน้ำ) [เวลา ๐๘.๐๐ น. - ๑๕.๐๐ น.(วันนี้)]

การแจ้งเตือน	สถานี	การแจ้งเตือน
เตือนสีแดง (อพยพ)	-	-
เตือนสีเหลือง (เตือนภัย)	-	-
เตือนสีเขียว (เฝ้าระวัง)	-	-

*ได้รับข้อมูลจากทาง Social Media โดยโปรแกรม Line ศูนย์อุทกภัย ทน.

๗. สถานการณ์ธรณีพิบัติ ณ วันที่ ๑๐ พฤศจิกายน ๒๕๕๙ (ที่มา : กรมทรัพยากรธรณี)

ไม่มีสถานการณ์ธรณีพิบัติภัย

๘. เหตุการณ์วิกฤตน้ำปัจจุบัน ณ วันที่ ๑๐ พฤศจิกายน ๒๕๕๙ [เวลา ๐๘.๐๐ น. - ๑๕.๐๐ น.(วันนี้)]

จ.บุรีรัมย์ - สองตายายลุยน้ำเกี่ยวข้าวด้วยตัวเอง ทั้งจ้างรถแรงเก็บเกี่ยวข้าวที่จมน้ำ หลังฝนตกหนักตลอด ๒ คืนที่ผ่านมา ทำให้น้ำท่วมนาข้าวกว่า ๑๐ ไร่ หวั่นข้าวแช่น้ำเน่าเสียหายทั้งหมด ทั้งวิตกข้าวจะไม่สามารถเข้าร่วมโครงการหรือขายได้ หรือไม่ วอนภาครัฐช่วยเหลือ

๙. สถานการณ์อุทกภัย ณ วันที่ ๑๐ พฤศจิกายน ๒๕๕๙ (ที่มา : กรมป้องกันและบรรเทาสาธารณภัย)

จังหวัดที่ยังคงประกาศเขตการให้ความช่วยเหลือผู้ประสบภัยพิบัติกรณีฉุกเฉิน (อุทกภัย) จำนวน ๒๒ จังหวัด ๑๒๔ อำเภอ ๗๘๖ ตำบล ๕,๔๐๘ หมู่บ้าน (จ.อุทัยธานี ชัยนาท กำแพงเพชร นครสวรรค์ พิษณุโลก สุโขทัย พิจิตร พระนครศรีอยุธยา ตาก บึงกาฬ ระนอง บุรีรัมย์ อ่างทอง สระบุรี สุราษฎร์ธานี กาฬสินธุ์ สิงห์บุรี ลพบุรี เพชรบุรี ร้อยเอ็ด ชัยภูมิ และ จ.ขอนแก่น) จังหวัดที่ยุติประกาศฯ แล้ว ๒๙ จังหวัด ๑๗๘ อำเภอ ๘๗๖ ตำบล ๔,๘๗๗ หมู่บ้าน

ปัจจุบันยังคงมีสถานการณ์น้ำไหลหลาก น้ำเอ่อล้นตลิ่ง และดินสไลด์รวม ๖ จังหวัด (จ.เลย หนองบัวลำภู อุดรธานี หนองคาย กระบี่ และ จ.นครราชสีมา) ๑๒ อำเภอ ๒๙ ตำบล ๑๓๖ หมู่บ้าน มีผู้เสียชีวิต ๒ ราย (จ.อุดรธานี)

๑๐. การคาดหมายลักษณะอากาศ ๗ วันข้างหน้า (ระหว่างวันที่ ๑๐ - ๑๖ พฤศจิกายน ๒๕๕๙)

ในวันที่ ๑๐ พ.ย.บริเวณภาคตะวันออกเฉียงเหนือมีฝนลดลง และอุณหภูมิลดลง ๒-๔ องศา สำหรับภาคเหนือ ภาคกลาง ภาคตะวันออก และภาคใต้ ยังคงมีฝนตกต่อเนื่องกับมีฝนตกหนักบางแห่ง

ในช่วงวันที่ ๑๑-๑๒ พ.ย. ในบริเวณภาคเหนือ ภาคกลาง และภาคตะวันออก มีฝนลดน้อยลง และอุณหภูมิลดลง ๑-๓ องศา

ในช่วงวันที่ ๑๓ - ๑๖ พ.ย. บริเวณประเทศไทยตอนบนอากาศเย็นกับหมอกในตอนเช้า ส่วนภาคใต้จะยังคงมีฝนตกได้ต่อเนื่อง

ข้อควรระวัง ในช่วงวันที่ ๑๐ - ๑๒ พ.ย. ขอให้ประชาชนบริเวณภาคเหนือ ภาคตะวันออกเฉียงเหนือ ภาคกลาง และภาคตะวันออก ดูแลรักษาสุขภาพ เนื่องจากสภาพอากาศที่เปลี่ยนแปลงไว้ด้วย ส่วนประชาชนบริเวณภาคใต้ฝั่งตะวันออกระวังอันตรายจากฝนตกหนักไว้ด้วย สำหรับชาวเรือบริเวณอ่าวไทยควรเดินเรือด้วยความระมัดระวังในขณะที่มีพายุฝนฟ้าคะนอง

จึงเรียนมาเพื่อโปรดทราบ

นายวรศาสตร์ อภัยพงษ์
อธิบดีกรมทรัพยากรน้ำ