

รายงานสถานการณ์น้ำลุ่มน้ำทะเลสาบสงขลา

วันที่ 2 ธันวาคม 2562

1) สภาพภูมิอากาศ

ประกาศกรมอุตุนิยมวิทยา "อากาศหนาวเย็นบริเวณประเทศไทยตอนบนและคลื่นลมแรงบริเวณอ่าวไทย(มีผลกระทบตั้งแต่วันที่ 3-10 ธันวาคม 2562)" ฉบับที่ 4 ลงวันที่ 2 ธันวาคม 2562 ในช่วงวันที่ 3-10 ธันวาคม 2562 ประเทศไทยตอนบนจะมีอุณหภูมิลดลงกับมีลมแรง โดยภาคเหนือและภาคตะวันออกเฉียงเหนืออุณหภูมิลดลง 8-10 องศาเซลเซียส บริเวณพื้นราบภาคเหนือ อุณหภูมิต่ำสุด 10-15 องศาเซลเซียส

ส่วนยอดดอยและยอดภูมีอากาศหนาวถึงหนาวจัดและมีน้ำค้างแข็งบางพื้นที่ อุณหภูมิต่ำสุด 1-9 องศาเซลเซียส บริเวณภาคกลาง ภาคตะวันออกเฉียงเหนือ รวมทั้งกรุงเทพมหานครและปริมณฑลมีอากาศเย็นถึงหนาว อุณหภูมิลดลง 6-8 องศาเซลเซียส อุณหภูมิต่ำสุด 15-20 องศาเซลเซียส ขอให้ประชาชนบริเวณดังกล่าวดูแลสุขภาพเนื่องจากสภาพอากาศที่หนาวเย็นลงไว้ด้วย

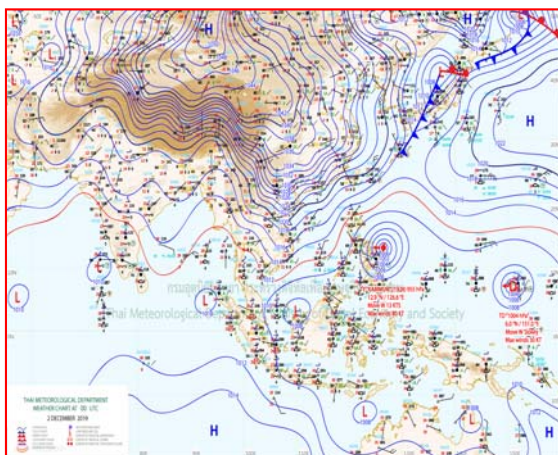
สำหรับคลื่นลมบริเวณอ่าวไทยจะมีกำลังแรงขึ้น ตั้งแต่จังหวัดชุมพรลงไปทะเลมีคลื่นสูง 2-4 เมตร บริเวณที่มีฝนฟ้าคะนองมีคลื่นสูงมากกว่า 4 เมตร ขอให้ประชาชนที่อาศัยอยู่บริเวณชายฝั่งภาคใต้ฝั่งตะวันออกระวังอันตรายจากคลื่นที่ซัดเข้าหาฝั่งไว้ด้วย ชาวเรือเดินเรือด้วยความระมัดระวัง และเรือเล็กควรงดออกจากฝั่งตลอดช่วง

ทั้งนี้เนื่องจากบริเวณความกดอากาศสูงหรือมวลอากาศเย็นกำลังแรงอีกระลอกจากประเทศจีนได้แผ่เสริมลงมาปกคลุมประเทศไทยและเวียดนามตอนบนแล้ว คาดว่าจะแผ่ลงมาปกคลุมภาคตะวันออกเฉียงเหนือตอนบนในวันนี้ (2 ธันวาคม 2562) ซึ่งจะทำให้มีลมตะวันออกเฉียงเหนือที่พัดปกคลุมอ่าวไทยและภาคใต้เริ่มมีกำลังแรงขึ้น

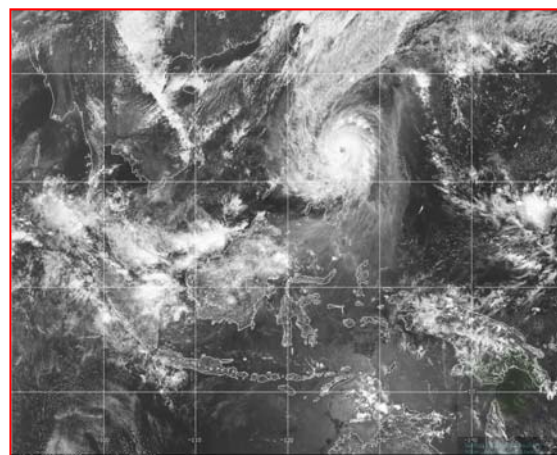
ลักษณะอากาศทั่วไป (ที่มา: กรมอุตุนิยมวิทยา)

พยากรณ์อากาศ 24 ชั่วโมงข้างหน้า ภาคใต้ตอนล่างมีฝนตกหนักบางพื้นที่ สำหรับคลื่นลมบริเวณอ่าวไทยตอนบนตั้งแต่จังหวัดชุมพรขึ้นมา มีคลื่นสูง 1-2 เมตร ส่วนอ่าวไทยตอนล่างตั้งแต่จังหวัดสุราษฎร์ธานีลงไป มีคลื่นสูงประมาณ 2 เมตร บริเวณที่มีฝนฟ้าคะนองมีคลื่นสูงมากกว่า 3 เมตร ขอให้ประชาชนบริเวณชายฝั่งภาคใต้ฝั่งตะวันออกระวังอันตรายจากคลื่นที่ซัดเข้าหาฝั่ง ส่วนชาวเรือควรเดินเรือด้วยความระมัดระวังและเรือเล็กบริเวณอ่าวไทยควรงดออกจากฝั่งในระยะนี้ และประชาชนบริเวณภาคใต้ฝั่งตะวันออกตอนล่างระวังอันตรายจากฝนตกหนักและฝนที่ตกสะสมซึ่งอาจทำให้เกิดน้ำท่วมฉับพลันและน้ำป่าไหลหลากได้ ภาคตะวันออกเฉียงเหนือตอนบนมีอุณหภูมิลดลง 2-4 องศาเซลเซียส โดยประเทศไทยตอนบนมีอากาศหนาวเย็นในตอนเช้ากับมีลมแรง ส่วนตอนกลางวันท้องฟ้าโปร่งและมีแดดจัด บริเวณพื้นราบในภาคเหนือและภาคตะวันออกเฉียงเหนือมีอุณหภูมิต่ำสุด 15-21 องศาเซลเซียส ยอดดอยและยอดภูมีอากาศหนาวถึงหนาวจัด อุณหภูมิต่ำสุด 4-11 องศาเซลเซียส ขอให้ประชาชนดูแลสุขภาพเนื่องจากอากาศที่หนาวเย็นไว้ด้วย

สภาพอากาศภาคใต้ฝั่งตะวันออก เมฆเป็นส่วนมาก กับมีฝนฟ้าคะนอง ร้อยละ 60 ของพื้นที่ และมีฝนตกหนักบางแห่ง บริเวณจังหวัดพัทลุง สงขลา ปัตตานี ยะลา และนราธิวาส อุณหภูมิต่ำสุด 23-25 องศาเซลเซียส อุณหภูมิสูงสุด 28-32 องศาเซลเซียส **ผลคาดการณ์ปริมาณน้ำฝนล่วงหน้า 1-7 วัน** ในช่วงวันที่ 3 - 8 ธ.ค. 62 มีฝนฟ้าคะนอง ร้อยละ 20-30 ของพื้นที่ อุณหภูมิต่ำสุด 23-25 องศาเซลเซียส อุณหภูมิสูงสุด 31-34 องศาเซลเซียส



แผนที่อากาศ วันที่ 2 ธ.ค. 2562 เวลา 07.00 น.



ภาพถ่ายจากดาวเทียม วันที่ 2 ธ.ค. 2562

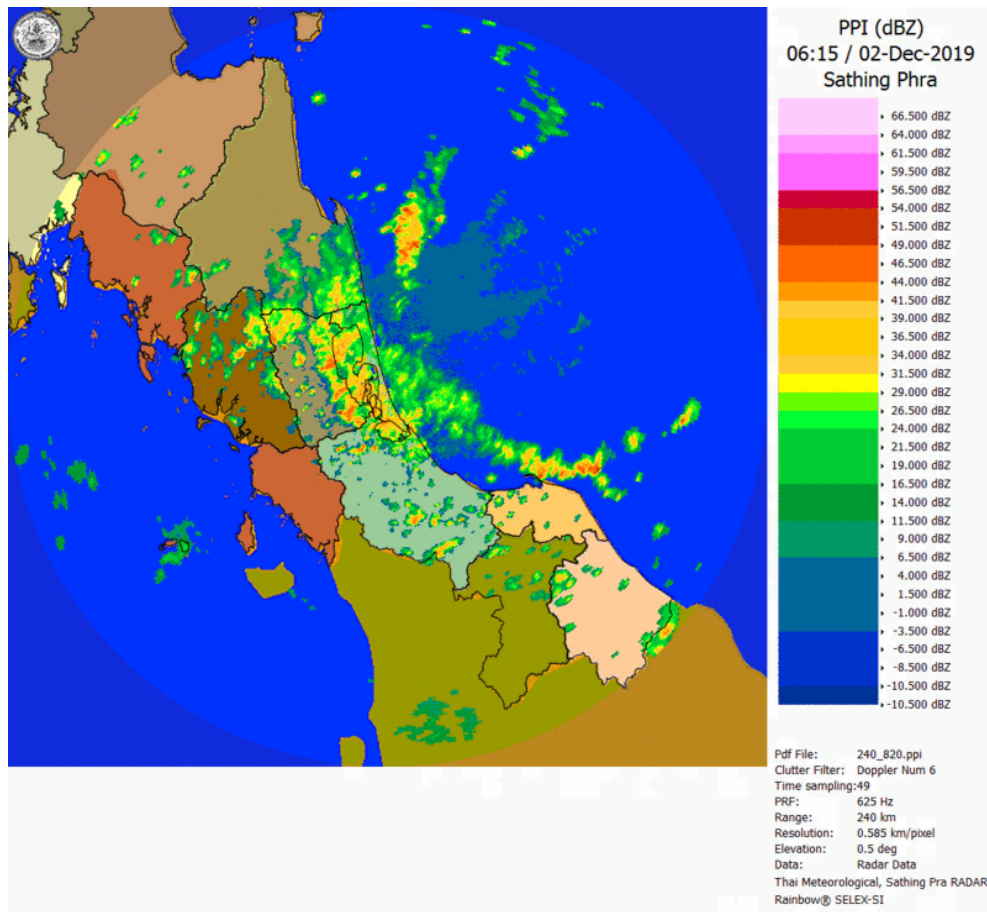
2) สถานการณ์ฝน

จากข้อมูลสถานการณ์ฝนในพื้นที่ลุ่มน้ำทะเลสาบสงขลาของวันที่ 2 ธันวาคม 2562 จากกรมทรัพยากรน้ำ กรมอุตุนิยมวิทยา กรมชลประทาน และสถาบันสารสนเทศทรัพยากรน้ำ (องค์การมหาชน) พบว่า มีฝนตกในหลายพื้นที่ บริเวณอำเภอเขาชัยสน ตะโหมด ปากพูน ศรีนครินทร์ บางแก้ว และอำเภอเมือง จังหวัดพัทลุง บริเวณอำเภอสทิงพระ นาม่อม หาดใหญ่ และอำเภอเมือง จังหวัดสงขลา ปริมาณฝน 4.0 – 98.0 มิลลิเมตร

ข้อมูลสถานการณ์ฝนในพื้นที่ลุ่มน้ำทะเลสาบสงขลา ณ วันที่ 2 ธันวาคม 2562 เวลา 07.00 น.

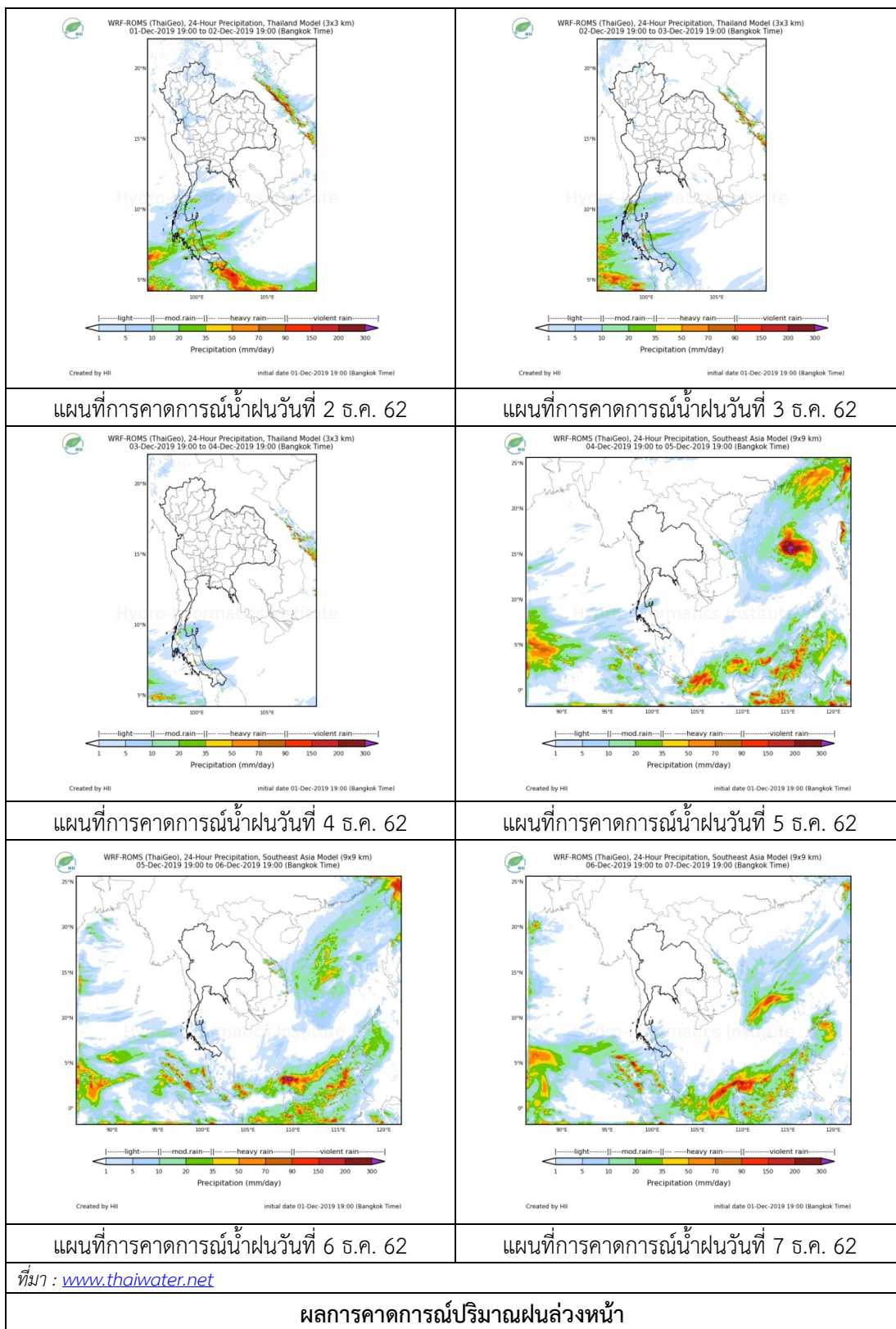
ลำดับ	สถานี	ปริมาณฝน (มม.)
1	อ.เขาชัยสน จ.พัทลุง	70.0
2	อ.ตะโหมด จ.พัทลุง	83.6
3	อ.ปากพูน จ.พัทลุง	67.2
4	อ.ศรีนครินทร์ จ.พัทลุง	54.0
5	อ.บางแก้ว จ.พัทลุง	87.0
6	อ.เมือง จ.พัทลุง	65.0
7	อ.สทิงพระ จ.สงขลา	98.0
8	อ.นาหม่อม จ.สงขลา	12.4
9	คอหงษ์ สกช. ต.คอหงส์ อ.หาดใหญ่ จ.สงขลา	7.2
10	ต.บ่อยาง อ.เมือง จ.สงขลา	4.0

หมายเหตุ “ฝน” คือ ฝนวัดปริมาณไม่ได้ (ต่ำกว่า 0.1 มิลลิเมตร)



ภาพเรดาร์ตรวจอากาศ “สทิงพระ” ณ วันที่ 2 ธันวาคม 2562 (ที่มา : กรมอุตุนิยมวิทยา)

สถานการณ์น้ำฝน



3) ข้อมูลปริมาณน้ำในลำน้ำ

ลุ่มน้ำทะเลสาบสงขลา ปัจจุบันสถานการณ์น้ำในลำน้ำโดยทั่วไปอยู่ในภาวะปกติ (ระดับน้ำต่ำกว่าระดับตลิ่งต่ำสุด) ระดับน้ำในลำน้ำส่วนใหญ่มีแนวโน้มเพิ่มขึ้น และลดลงในบางพื้นที่

สถานการณ์น้ำท่า (28 พ.ย. - 2 ธ.ค. 2562 ที่มา : กรมชลประทาน)

สถานี	แม่น้ำ	อำเภอ	จังหวัด	ระดับน้ำ-ม.	พฤษภาคม	ตุลาคม	เสาร์	อาทิตย์	จันทร์
				ปริมาณน้ำ-ลบ.ม./วิ. (ระดับเตือนภัย)	28 พ.ย.	29 พ.ย.	30 พ.ย.	1 ธ.ค.	2 ธ.ค.
X.170	คลองลำ	ศรีนครินทร์	พัทลุง	25.20	21.02	21.02	21.00	21.00	21.08
				580.00	21.60	21.60	21.00	21.00	23.40
X.265	คลองน่วย	เมือง	พัทลุง	8.00	6.69	6.66	6.67	6.65	6.86
				7.00	-	-	-	-	-
.1X.174	คลองหระ	หาดใหญ่	สงขลา	8.88	4.77	4.80	4.76	4.88	4.84
				388.00	5.70	6.00	5.60	7.20	6.60
X.173A	คลองอู่ตะเภา	สะเดา	สงขลา	15.90	10.20	10.17	10.21	10.10	10.11
				258.00	9.80	9.50	9.90	8.80	8.90
X.90	คลองอู่ตะเภา	คลองหอยโข่ง	สงขลา	8.00	2.71	2.45	2.60	2.73	2.51
				580.00	23.60	8.00	17.00	24.80	11.60
X.44	คลองอู่ตะเภา	หาดใหญ่	สงขลา	7.40	1.02	0.88	0.86	1.01	0.90
				582.00	41.20	36.30	35.60	40.85	37.00

ข้อมูลระดับน้ำจากระบบตรวจวัดสภาพทางไกลอัตโนมัติลุ่มน้ำทะเลสาบสงขลา กรมทรัพยากรน้ำ ประจำวันที่ 2 ธันวาคม 2562

ข้อมูลระดับน้ำ (30 พ.ย. - 2 ธ.ค. 2562 ที่มา : กรมทรัพยากรน้ำ)

สถานี	ตำบล	อำเภอ	จังหวัด	ระดับตลิ่ง (ต่ำสุด)	เสาร์	อาทิตย์	จันทร์
					30 พ.ย.	1 ธ.ค.	2 ธ.ค.
คลองอู่ตะเภาตอนล่าง	หาดใหญ่	หาดใหญ่	สงขลา	8.93	0.57	0.76	0.66
คลองรัตภูมิ	กำแพงเพชร	รัตภูมิ	สงขลา	22.62	13.87	14.39	14.59
คลองตะโหมด(ท่าเขียว)	แม่ขรี	ตะโหมด	พัทลุง	27.94	21.71	23.13	24.11
ลำปำ	ลำปำ	เมือง	พัทลุง	1.15	0.02	0.00	0.05

ปริมาณน้ำในลำน้ำของคลองต่างๆ ในพื้นที่ลุ่มน้ำทะเลสาบสงขลา วันที่ 2 ธันวาคม 2562

สถานีคลองอู่ตะเภาตอนล่าง - ต.หาดใหญ่ อ.หาดใหญ่ จ.สงขลา
(ลุ่มน้ำทะเลสาบสงขลา)



สถานีบ้านม่วงก้อง - อ.สะเดา จ.สงขลา
(ลุ่มน้ำทะเลสาบสงขลา) : กรมชลประทาน



4) สรุป

สถานการณ์น้ำในลุ่มน้ำทะเลสาบสงขลาประจำวันที่ 2 ธันวาคม 2562 ปัจจุบันสถานการณ์น้ำในลำน้ำโดยทั่วไปอยู่ในภาวะปกติ (ระดับน้ำต่ำกว่าระดับลิ่งต่ำสุด) ระดับน้ำในลำน้ำส่วนใหญ่มีแนวโน้มเพิ่มขึ้นและลดลงในบางพื้นที่ โดยในระยะนี้ภาคใต้ตอนล่างมีฝนตกหนักบางพื้นที่ ขอให้ประชาชนบริเวณภาคใต้ฝั่งตะวันออกตอนล่างระวังอันตรายจากฝนตกหนักและฝนที่ตกสะสมไว้ด้วย