



รายงานการเฝ้าระวังติดตามสถานการณ์น้ำและความช่วยเหลือ กระทรวงทรัพยากรธรรมชาติและสิ่งแวดล้อม



ศูนย์ป้องกันวิกฤติน้ำ กรมทรัพยากรน้ำ กระทรวงทรัพยากรธรรมชาติและสิ่งแวดล้อม

โทรศัพท์ ๐ ๒๒๗๑ ๖๐๐๐ ต่อ ๖๔๔๕ โทรสาร ๐ ๒๒๗๘ ๖๖๒๙ <http://www.dwr.go.th> ID Line : mekhalawoc Email : mekhala@dwr.mail.go.th

รายงานฉบับที่ ๒๒๕/๒๕๖๒

เวลา ๑๕.๐๐ น.

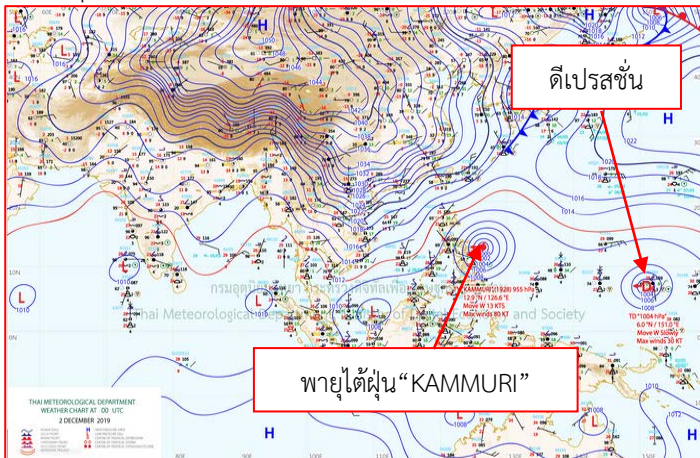
วันที่ ๒ ธันวาคม ๒๕๖๒

เรียน รมว.ทส. เลขาธิการ รมว.ทส. ที่ปรึกษา รมว.ทส. ปกท.ทส. รอง ปกท.ทส. อทน. รอง อทน. และหน่วยงานที่เกี่ยวข้อง

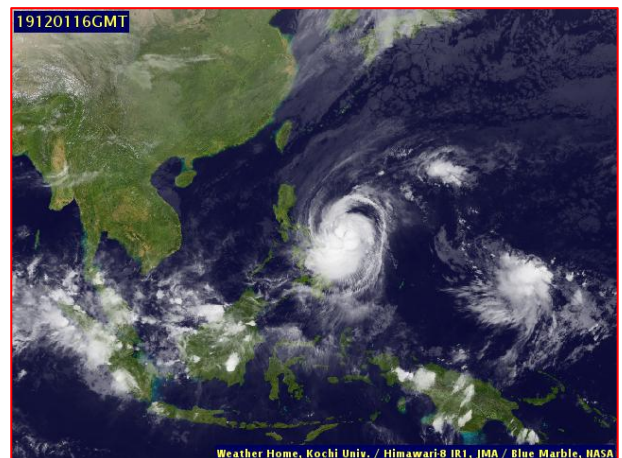
๑. สถานะอากาศ เวลา ๑๒.๐๐ น. (กรมอุตุนิยมวิทยา)

พยากรณ์อากาศ ๒๔ ชั่วโมงข้างหน้า ภาคใต้ตอนล่างมีฝนตกหนักบางพื้นที่ สำหรับคลื่นลมบริเวณอ่าวไทยตอนบนตั้งแต่จังหวัดชุมพรขึ้นมามีคลื่นสูง ๑-๒ เมตร ส่วนอ่าวไทยตอนล่างตั้งแต่จังหวัดสุราษฎร์ธานีลงไปมีคลื่นสูงประมาณ ๒ เมตร บริเวณที่มีฝนฟ้าคะนองมีคลื่นสูงมากกว่า ๓ เมตร ขอให้ประชาชนบริเวณชายฝั่งภาคใต้ฝั่งตะวันออกระวังอันตรายจากคลื่นที่พัดเข้าหาฝั่ง ส่วนชาวเรือควรเดินเรือด้วยความระมัดระวังและเรือเล็กบริเวณอ่าวไทยควรงดออกจากฝั่งในระยะนี้ และประชาชนบริเวณภาคใต้ฝั่งตะวันออกตอนล่างระวังอันตรายจากฝนตกหนักและฝนที่ตกสะสมซึ่งอาจทำให้เกิดน้ำท่วมฉับพลันและน้ำป่าไหลหลากได้

ภาคตะวันออกเฉียงเหนือตอนบนมีอุณหภูมิลดลง ๒-๔ องศาเซลเซียส โดยประเทศไทยตอนบนมีอากาศหนาวเย็นในตอนเช้ากับมีลมแรง ส่วนตอนกลางวันท้องฟ้าโปร่งและมีแดดจัด บริเวณพื้นราบในภาคเหนือและภาคตะวันออกเฉียงเหนือมีอุณหภูมิต่ำสุด ๑๕-๒๑ องศาเซลเซียส ยอดดอยและยอดภูมีอากาศหนาวถึงหนาวจัด อุณหภูมิต่ำสุด ๔-๑๑ องศาเซลเซียส ขอให้ประชาชนดูแลรักษาสุขภาพเนื่องจากอากาศที่หนาวเย็นไว้ด้วย

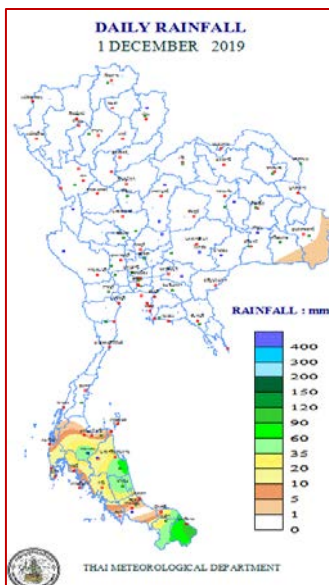


แผนที่อากาศ วันที่ ๒ ธ.ค. ๒๕๖๒ เวลา ๐๗.๐๐ น.



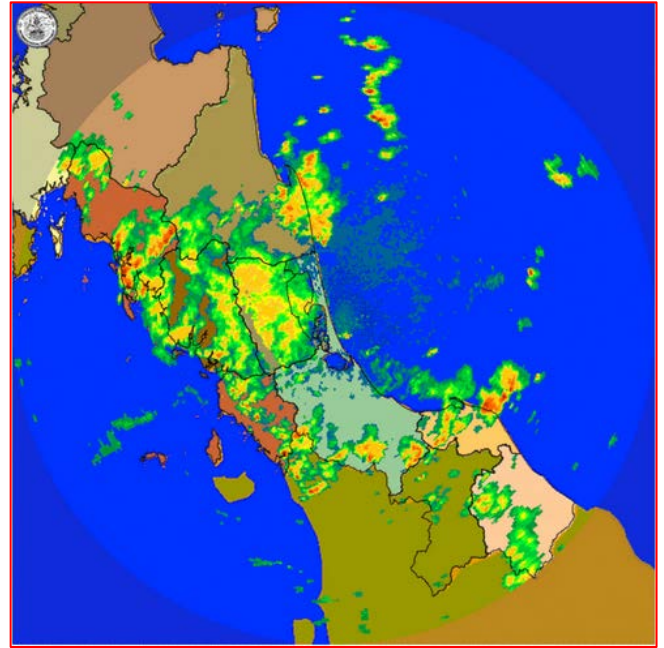
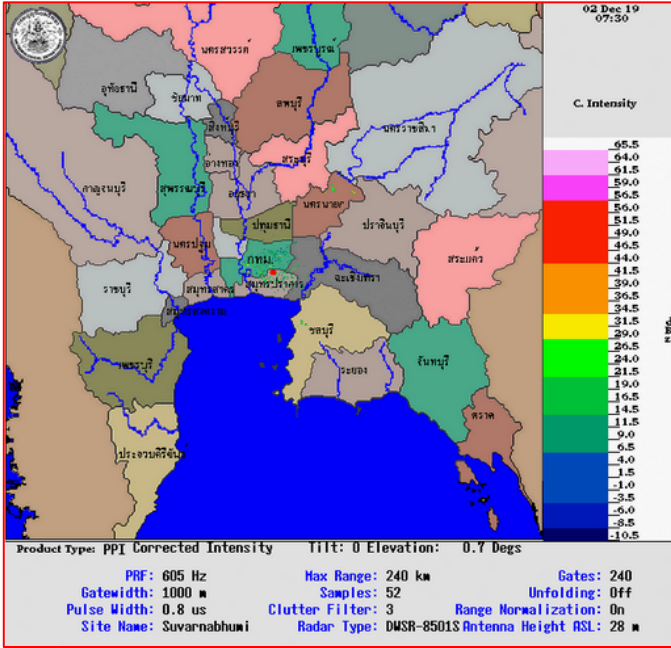
ภาพถ่ายดาวเทียม วันที่ ๑ ธ.ค. ๒๕๖๒ เวลา ๒๓.๐๐ น.

๒. ปริมาณฝนสะสม ณ เวลา ๐๗.๐๐ น. (เมื่อวาน) - ๐๗.๐๐ น. (วันนี้) (กรมอุตุนิยมวิทยา)



| จุดตรวจวัด | ปริมาณฝน (มม.) |
|------------------------------|----------------|
| จ.นครศรีธรรมราช (สภข.) | ๖๖.๑ |
| จ.สุราษฎร์ธานี (พระแสง สอท.) | ๖๖.๐ |
| จ.พัทลุง (สภข.) | ๖๑.๒ |
| จ.นครศรีธรรมราช | ๒๙.๗ |
| จ.ภูเก็ต (ศูนย์ฯ) | ๒๓.๑ |
| จ.ตรัง | ๑๕.๒ |
| จ.ภูเก็ต | ๑๔.๖ |

๓. เรดาร์ตรวจอากาศ ณ วันที่ ๒ ธันวาคม ๒๕๖๒ (กรมอุตุนิยมวิทยา)



สถานีสุวรรณภูมิ เวลา ๑๔.๓๐ น.

สถานีสีหิงพระ จ.สงขลา เวลา ๑๔.๔๕ น.

จากเรดาร์ตรวจอากาศจะพบว่ามีกลุ่มเมฆฝนกระจายบริเวณภาคใต้ของประเทศไทย

๔. สถานการณ์น้ำในแหล่งเก็บกักน้ำ ณ วันที่ ๒ ธันวาคม ๒๕๖๒ (กรมชลประทาน กรมทรัพยากรน้ำ และ สททช.)

๔.๑ สภาพน้ำในอ่างเก็บน้ำขนาดใหญ่ปริมาตรน้ำในอ่างฯ ๔๕,๙๙๒ ล้าน ลบ.ม. คิดเป็นร้อยละ ๖๕ (ปริมาตรน้ำใช้การได้ ๒๒,๔๙๕ ล้าน ลบ.ม. คิดเป็นร้อยละ ๔๗) ปริมาตรน้ำในอ่างฯ เทียบกับปี ๒๕๖๑ (๕๖,๔๙๒ ล้าน ลบ.ม. คิดเป็นร้อยละ ๘๐) น้อยกว่าปี ๒๕๖๑ จำนวน ๑๐,๕๐๐ ล้าน ลบ.ม. ปริมาณน้ำไหลลงอ่างฯ จำนวน ๕๐.๓๒ ล้าน ลบ.ม. ปริมาณน้ำระบายจำนวน ๖๓.๘๗ ล้าน ลบ.ม. สามารถรับน้ำได้อีก ๒๔,๙๓๔ ล้าน ลบ.ม.

| อ่างเก็บน้ำ | ปริมาตรน้ำในอ่าง | | ปริมาตรน้ำใช้การได้ | | ปริมาตรน้ำไหลลงอ่าง | | ปริมาตรน้ำระบาย | | ปริมาตรน้ำรับได้อีก (ล้าน ม. ^๓) (ความจุที่ รนส- ปริมาตรน้ำปัจจุบัน) |
|--------------------|---------------------------------|--------------|---------------------------------|-------------|--------------------------------|----------------------------------|--------------------------------|----------------------------------|---|
| | ปริมาตร (ล้าน ม. ^๓) | % น้ำเก็บกัก | ปริมาตร (ล้าน ม. ^๓) | % น้ำใช้การ | วันนี้ (ล้าน ม. ^๓) | เมื่อวาน (ล้าน ม. ^๓) | วันนี้ (ล้าน ม. ^๓) | เมื่อวาน (ล้าน ม. ^๓) | |
| ๑.ภูมิพล | ๕,๗๘๓ | ๔๓ | ๑,๙๘๓ | ๒๑ | ๔.๒๘ | ๐.๖๒ | ๗.๐๐ | ๘.๐๐ | ๗,๖๗๙ |
| ๒.สิริกิติ์ | ๕,๐๖๘ | ๕๓ | ๒,๒๑๘ | ๓๓ | ๓.๙๕ | ๒.๑๙ | ๙.๐๔ | ๑๑.๐๔ | ๕,๔๔๐ |
| ๓.จุฬารัตน์ | ๔๗ | ๒๙ | ๑๐ | ๘ | ๐.๐๑ | ๐.๐๑ | ๐.๐๐ | ๐.๐๐ | ๑๓๔ |
| ๔.อุบลรัตน์ | ๕๓๖ | ๒๒ | -๑๕ | -๒ | ๐.๐๐ | ๐.๑๖ | ๐.๕๕ | ๐.๖๕ | ๔,๑๐๔ |
| ๕.ลำปาว | ๑,๕๔๓ | ๗๘ | ๑,๔๔๓ | ๗๗ | ๐.๐๐ | ๐.๐๐ | ๒.๗๐ | ๒.๗๐ | ๙๐๗ |
| ๖.สิรินธร | ๑,๘๑๘ | ๙๒ | ๙๘๖ | ๘๗ | ๐.๘๗ | ๐.๐๐ | ๐.๐๐ | ๐.๐๐ | ๑๔๘ |
| ๗.ป่าสักชลสิทธิ์ | ๓๐๖ | ๓๒ | ๓๐๓ | ๓๒ | ๐.๐๐ | ๐.๐๐ | ๐.๒๐ | ๐.๘๗ | ๖๕๔ |
| ๘.ศรีนครินทร์ | ๑๕,๓๐๐ | ๘๖ | ๕,๐๓๕ | ๖๗ | ๘.๗๐ | ๒.๐๒ | ๑๑.๙๘ | ๑๑.๙๙ | ๓,๔๗๐ |
| ๙.วชิราลงกรณ์ | ๗,๓๘๒ | ๘๓ | ๔,๓๗๐ | ๗๕ | ๓.๔๗ | ๓.๓๔ | ๑๓.๑๓ | ๑๓.๐๔ | ๓,๖๑๘ |
| ๑๐.ขุนด่านปราการชล | ๑๘๙ | ๘๔ | ๑๘๕ | ๘๔ | ๐.๐๔ | ๐.๐๓ | ๐.๘๕ | ๐.๘๕ | ๓๖ |
| ๑๑.รัชชประภา | ๓,๘๒๘ | ๖๘ | ๒,๔๗๖ | ๕๘ | ๒.๕๔ | ๖.๐๒ | ๕.๐๖ | ๗.๑๓ | ๒,๓๑๖ |
| ๑๒.บางกลาง | ๙๒๐ | ๖๓ | ๖๔๔ | ๕๕ | ๒๒.๒๔ | ๘.๐๓ | ๕.๐๐ | ๕.๐๓ | ๖๗๐ |

๔.๒ อ่างเก็บน้ำขนาดกลาง ๓๕๐ แห่ง มีปริมาณน้ำ ๓,๒๕๔ ล้าน ลบ.ม. (๖๐%) ปริมาณน้ำใช้การ ๒,๙๓๒ ล้าน ลบ.ม. ๕๙%)

๔.๓ แหล่งน้ำธรรมชาติขนาดใหญ่ ๖ แห่ง มีปริมาณน้ำรวม ๓๘๕.๑๗ ล้าน ลบ.ม. (๗๕%)

๔.๔ แหล่งน้ำธรรมชาติขนาดเล็ก ๑๔๑,๐๙๗ แห่ง มีปริมาณน้ำรวม ๒,๓๔๒ ล้าน ลบ.ม.

๕. สถานการณ์น้ำในประเทศ ณ วันที่ ๒๙ พฤศจิกายน - ๒ ธันวาคม ๒๕๖๒ (กรมชลประทาน)

| สถานี | แม่น้ำ | อำเภอ | จังหวัด | ระดับ ตลิ่ง (ม.รทก.) | ระดับน้ำ (ม.รทก.) | | | | แนวโน้ม | เปรียบ เทียบ ระดับตลิ่ง |
|-------|------------|-------------|---------------|----------------------------|-------------------|------------|-----------|-----------|-----------|-------------------------------|
| | | | | | ศุกร์ | เสาร์ | อาทิตย์ | จันทร์ | | |
| | | | | | ๒๙ พ.ย. | ๓๐ พ.ย. | ๑ ธ.ค. | ๒ ธ.ค. | | |
| P.๑ | ปิง | เมือง | เชียงใหม่ | ๓.๗๐ | ๑.๐๖ | ๑.๐๕ | ๑.๐๑ | ๐.๙๙ | ลดลง | -๒.๗๑ |
| W.๑C | วัง | เมือง | ลำปาง | ๕.๒๐ | -๐.๕๙ | -๐.๖๐ | -๐.๖๐ | -๐.๖๑ | ลดลง | -๕.๘๑ |
| Y.๑๖ | ยม | บางระกำ | พิษณุโลก | ๗.๓๐ | ๑.๓๘ | ๑.๓๗ | ๑.๓๗ | ๑.๓๗ | ทรงตัว | -๕.๙๓ |
| N.๗A | น่าน | เมือง | พิจิตร | ๙.๘๗ | ๒.๑๑ | ๑.๙๕ | ๑.๙๙ | ๑.๙๘ | ลดลง | -๗.๘๙ |
| C.๒ | เจ้าพระยา | เมือง | นครสวรรค์ | ๒๖.๒๐ | ๑๗.๔๖ | ๑๗.๔๔ | ๑๗.๔๓ | ๑๗.๓๔ | ลดลง | -๘.๘๖ |
| C.๑๓ | เจ้าพระยา | สรรพยา | ชัยนาท | ๑๖.๓๔ | ๕.๕๑ | ๕.๕๑ | ๕.๕๑ | ๕.๕๑ | ทรงตัว | -๑๐.๘๓ |
| M.๖A | มูล | สตึก | บุรีรัมย์ | ๖.๐๐ | ๐.๑๑ | ๐.๐๗ | ๐.๐๕ | ๐.๐๔ | ลดลง | -๕.๙๖ |
| M.๗ | มูล | เมือง | อุบลราชธานี | ๗.๐๐ | ๒.๘๕ | ๒.๘๓ | ๒.๘๔ | ๒.๘๓ | ลดลง | -๔.๑๗ |
| M.๑๙๑ | ลำตะคอง | เมือง | นครราชสีมา | ๓.๐๐ | ๐.๘๗ | ๐.๘๗ | ๐.๘๙ | ๐.๙๐ | เพิ่มขึ้น | -๒.๑๐ |
| M.๖๙ | ลำเซบก | ตระการพืชผล | อุบลราชธานี | ๗.๓๐ | ๕.๔๘ | ๕.๔๗ | ๕.๔๖ | ๕.๔๗ | เพิ่มขึ้น | -๑.๘๓ |
| X.๖๔ | คลองท่าแซะ | ท่าแซะ | ชุมพร | ๑๗.๑๓ | ๘.๔๐ | ๘.๔๑ | ๘.๓๔ | ๘.๒๑ | ลดลง | -๘.๙๒ |
| X.๑๔๙ | คลองกลาย | นบพิตำ | นครศรีธรรมราช | ๓๓.๙๖ | ๒๙.๑๔ | ๒๙.๕๓ | ๒๙.๑๕ | ๒๘.๙๐ | ลดลง | -๕.๐๖ |
| X.๒๗๔ | แม่น้ำโกลก | แวง | นราธิวาส | ๒๔.๑๘ | ๒๒.๐๐ | ๒๑.๘๖ | ๒๑.๖๒ | ๒๑.๑๑ | เพิ่มขึ้น | -๐.๐๗ |
| X.๓๗A | แม่น้ำตาปี | พระแสง | สุราษฎร์ธานี | ๑๑.๗๐ | ๖.๒๗ | ๖.๘๗ | ๗.๐๗ | ๗.๓๘ | เพิ่มขึ้น | -๔.๓๒ |

*** ยังไม่ได้รับรายงาน

๖. สถานการณ์น้ำในพื้นที่ลุ่มน้ำโขง ณ วันที่ ๒ ธันวาคม ๒๕๖๒ (Mekong River Commission (MRC))

| สถานี | ระดับ อ้างอิง (ม.รทก.) | ระดับ ตลิ่ง (ม.) | ระดับน้ำ (ม.) | | | | | เปรียบ เทียบระดับ ตลิ่ง (ม.) | ผลต่างของระดับน้ำ (ม.) | | แนว โน้ม |
|--------------------------|------------------------------|------------------------|-----------------------|---------|---------|--------|--------|------------------------------------|------------------------|-------------------|-------------|
| | | | ๒๘ พ.ย. | ๒๙ พ.ย. | ๓๐ พ.ย. | ๑ ธ.ค. | ๒ ธ.ค. | | ๓ วัน ย้อนหลัง | ๕ วัน ย้อนหลัง | |
| | | | อ.เชียงแสน จ.เชียงราย | ๓๕๗.๑๑๐ | ๑๒.๘๐ | ๒.๓๔ | ๒.๓๘ | | ๒.๓๘ | ๒.๓๘ | |
| อ.เชียงคาน จ.เลย | ๑๙๔.๑๑๘ | ๑๖.๐๐ | ๔.๒๙ | ๔.๓๗ | ๔.๓๒ | ๔.๑๘ | ๔.๓๔ | -๑๑.๖๖ | ๐.๐๒ | ๐.๐๕ | เพิ่มขึ้น |
| อ.เมือง จ.หนองคาย | ๑๕๓.๖๔๘ | ๑๒.๒๐ | ๑.๓๐ | ๑.๓๔ | ๑.๔๖ | ๑.๔๘ | ๑.๔๔ | -๑๐.๗๖ | -๐.๐๒ | ๐.๑๔ | ลดลง |
| อ.เมือง จ.นครพนม | ๑๓๒.๖๘๐ | ๑๒.๐๐ | ๐.๘๐ | ๐.๘๕ | ๐.๙๐ | ๐.๙๒ | ๐.๙๗ | -๑๑.๐๓ | ๐.๐๗ | ๐.๑๗ | เพิ่มขึ้น |
| อ.เมือง จ.มุกดาหาร | ๑๒๔.๒๑๙ | ๑๒.๕๐ | ๑.๔๙ | ๑.๕๑ | ๑.๕๔ | ๑.๕๙ | ๑.๕๙ | -๑๐.๙๑ | ๐.๐๕ | ๐.๑๐ | ทรงตัว |
| อ.โขงเจียม จ.อุบลราชธานี | ๘๘.๐๓๐ | ๑๔.๕๐ | ๑.๙๗ | ๒.๐๑ | ๒.๐๑ | ๒.๐๒ | ๒.๐๗ | -๑๒.๔๓ | ๐.๐๖ | ๐.๑๐ | เพิ่มขึ้น |

*** ไม่มีสถานการณ์

๖. สถานการณ์เตือนภัย Early Warning ณ วันที่ ๒ ธันวาคม ๒๕๖๒ (กรมทรัพยากรน้ำ)

[เวลา ๐๘.๐๐ น. - ๑๕.๐๐ น. (วันนี้)]

| การแจ้งเตือน | สถานี | การแจ้งเตือน |
|--------------------------|-------|--------------|
| เตือนสีแดง (อพยพ) | - | - |
| เตือนสีเหลือง (เตือนภัย) | - | - |
| เตือนสีเขียว (เฝ้าระวัง) | - | - |

***ไม่มีสถานการณ์

๗. พื้นที่ติดตามและเฝ้าระวังสถานการณ์ธรณีพิบัติภัย ณ วันที่ ๒ ธันวาคม ๒๕๖๒ (กรมทรัพยากรธรณี)

เนื่องจากมรสุมตะวันออกเฉียงเหนือที่พัดปกคลุมอ่าวไทยและภาคใต้มีกำลังแรง ทำให้ในพื้นที่เสี่ยงภัยดินถล่มภาคใต้ตอนล่างมีฝนตกหนักบางพื้นที่ จึงติดตามสถานการณ์พิบัติภัยดินถล่มและน้ำป่าไหลหลากในพื้นที่จังหวัดยะลา ปัตตานี และนราธิวาส

๘. เหตุการณ์วิกฤตน้ำปัจจุบัน ณ วันที่ ๒ ธันวาคม ๒๕๖๒ [เวลา ๐๘.๐๐ น. - ๑๕.๐๐ น. (วันนี้)]

ไม่มีสถานการณ์

๙. สถานการณ์ภาวะน้ำท่วม และสถานการณ์ฝนแล้ง/ฝนทิ้งช่วง ณ วันที่ ๒ ธันวาคม ๒๕๖๒ (กรมป้องกันและบรรเทาสาธารณภัย)

สถานการณ์สาธารณภัย

จากอิทธิพลพายุโซนร้อน "โพดุล" และอิทธิพลพายุโซนร้อน "คาจิกิ" ประกอบกับมรสุมตะวันตกเฉียงใต้พัดปกคลุมทะเลอันดามัน ภาคใต้ และอ่าวไทยมีกำลังแรงมีผลกระทบ ตั้งแต่วันที่ ๒๙ ส.ค. - ๑๖ ต.ค. ๒๕๖๒ ทำให้เกิดน้ำท่วมฉับพลัน น้ำป่าไหลหลาก ดินสไลด์ และวาตภัย ในพื้นที่ ๓๒ จังหวัด บ้านเรือนประชาชนได้รับความเสียหาย ๓๗,๐๕๕ หลัง มีผู้เสียชีวิต ๔๑ ราย

กองบัญชาการป้องกันและบรรเทาสาธารณภัยแห่งชาติ ได้ประกาศลดระดับการจัดการสาธารณภัยในพื้นที่จังหวัดอุบลราชธานี ยโสธร ศรีสะเกษ และ จ.ร้อยเอ็ด โดยปัจจุบันสถานการณ์ในพื้นที่ ๓๒ จังหวัด ได้คลี่คลาย และเข้าสู่ช่วงของการฟื้นฟู เพื่อปรับสภาพการดำรงชีพ ระบบสาธารณสุข โภค และความเป็นอยู่ของประชาชนที่ประสบภัยให้กลับสู่ภาวะปกติ ทั้งนี้ ในส่วนของประชาชนที่พักอาศัยตามศูนย์พักพิงต่างๆ นั้น สามารถส่งกลับและปิดศูนย์พักพิงแล้วในทุกจุด

ทั้งนี้กองบัญชาการป้องกันและบรรเทาสาธารณภัยแห่งชาติจะยังคงดำรงการกำกับ ติดตาม ประสาน และสนับสนุนการปฏิบัติงานของจังหวัดอย่างต่อเนื่อง ให้เป็นไปตามระเบียบ กฎหมาย และแผนว่าด้วยการป้องกันและบรรเทาสาธารณภัย เพื่อเร่งฟื้นฟูให้ประชาชนสามารถใช้ชีวิตได้ตามปกติโดยเร็ว

๑๐. การคาดหมายลักษณะอากาศ ๗ วันข้างหน้า (ระหว่างวันที่ ๒ - ๘ ธันวาคม ๒๕๖๒)

ในช่วงวันที่ ๓ - ๘ ธ.ค. ๖๒ ประเทศไทยตอนบนจะมีอุณหภูมิลดลงกับมีลมแรง โดยภาคเหนือและภาคตะวันออกเฉียงเหนืออุณหภูมิจะลดลง ๘-๑๐ องศาเซลเซียส บริเวณพื้นราบอากาศหนาว อุณหภูมิต่ำสุด ๑๐-๑๕ องศาเซลเซียส ส่วนบริเวณยอดดอยและยอดภูมีอากาศหนาวถึงหนาวจัดและมีน้ำค้างแข็งบางพื้นที่ อุณหภูมิต่ำสุด ๑-๙ องศาเซลเซียส สำหรับภาคกลาง ภาคตะวันออก รวมทั้งกรุงเทพมหานครและปริมณฑลมีอากาศเย็นถึงหนาว อุณหภูมิจะลดลง ๖-๘ องศาเซลเซียส อุณหภูมิต่ำสุด ๑๕-๒๐ องศาเซลเซียส สำหรับภาคใต้จะมีฝนลดลง ส่วนคลื่นลมในอ่าวไทยตอนล่างมีกำลังแรงอย่างต่อเนื่อง โดยมีคลื่นสูง ๒-๔ เมตร บริเวณที่มีฝนฟ้าคะนองคลื่นสูงมากกว่า ๔ เมตร ตลอดช่วง

อนึ่ง พายุระดับ ๕ (ไต้ฝุ่น) "คัมมูริ" (KAMMURI) บริเวณมหาสมุทรแปซิฟิก คาดว่าจะเคลื่อนผ่านประเทศฟิลิปปินส์ลงทะเลจีนใต้ในช่วงวันที่ ๓-๕ ธ.ค. ๖๒ หลังจากนั้นจะอ่อนกำลังลงในระยะต่อไป โดยพายุนี้ไม่มีผลกระทบต่อลักษณะอากาศของประเทศไทย

จึงเรียนมาเพื่อโปรดทราบ

นายภาดล ถาวรฤทธิรัตน์
อธิบดีกรมทรัพยากรน้ำ