



รายงานสถานการณ์น้ำ
ศูนย์ป้องกันวิกฤติน้ำ กรมทรัพยากรน้ำ
วันอังคาร ที่ ๓ ธันวาคม ๒๕๖๒

สภาวะอากาศ ประเทศไทยภาคใต้ตอนล่างมีฝนตกหนักบางพื้นที่ สำหรับคลื่นลมบริเวณอ่าวไทยตอนบนตั้งแต่จังหวัดชุมพรขึ้นมา มีคลื่นสูง ๑-๒ เมตร ส่วนอ่าวไทยตอนล่างตั้งแต่จังหวัดสุราษฎร์ธานีลงไปมีคลื่นสูงประมาณ ๒ เมตร บริเวณที่มีฝนฟ้าคะนองมีคลื่นสูงมากกว่า ๓ เมตร ขอให้ประชาชนบริเวณชายฝั่งภาคใต้ฝั่งตะวันออกระวังอันตรายจากคลื่นที่พัดเข้าหาฝั่ง ส่วนชาวเรือควรเดินเรือด้วยความระมัดระวังและเรือเล็กบริเวณอ่าวไทยควรงดออกจากฝั่งในระยะนี้ และประชาชนบริเวณภาคใต้ฝั่งตะวันออกตอนล่าง ระวังอันตรายจากฝนตกหนักและฝนที่ตกสะสมซึ่งอาจทำให้เกิดน้ำท่วมฉับพลันและน้ำป่าไหลหลากได้ ภาคตะวันออกเฉียงเหนือ ตอนบนมีอุณหภูมิลดลง ๒-๔ องศาเซลเซียส โดยประเทศไทยตอนบนมีอากาศหนาวเย็นในตอนเช้ากับมีลมแรง ส่วนตอนกลางวัน ท้องฟ้าโปร่งและมีแดดจัด บริเวณพื้นราบในภาคเหนือและภาคตะวันออกเฉียงเหนือมีอุณหภูมิต่ำสุด ๑๕-๒๑ องศาเซลเซียส ยอดดอยและยอดภูมีอากาศหนาวถึงหนาวจัด อุณหภูมิต่ำสุด ๔-๑๑ องศาเซลเซียส ขอให้ประชาชนดูแลรักษาสุขภาพเนื่องจากอากาศที่หนาวเย็นไว้ด้วย



สถานการณ์น้ำ

กรมอุตุนิยมวิทยา เผยภาคเหนือ ภาคอีสานอากาศเย็น ใต้ฝั่งตะวันออกระวังฝนตกหนัก

นราธิวาส น้ำท่วมนราธิวาสขยายวงกว้าง ๑๑ อำเภอ

นราธิวาส ปภ.เร่งระบายน้ำและช่วยเหลือผู้ประสบอุทกภัยนราฯ

นราธิวาส ผบ.ตร.สั่งช่วยน้ำท่วมนราธิวาส-จัดชุดลงพื้นที่

พัทลุง พัทลุงโดนฝนถล่มหนักน้ำท่วมแล้ว ๓ หมู่บ้าน

(หมายเหตุ ข้อมูลข่าวจาก เดลินิวส์/ไอ เอ็น เอ็น)

สถานการณ์น้ำต่างประเทศ

สถานการณ์น้ำ

ระดับน้ำในแม่น้ำโขง : MRC: Mekong River Commission ณ วันที่ ๒ ธันวาคม ๒๕๖๒

| สถานี | ระดับตลิ่ง (ม.) | ระดับน้ำ ๑ ธ.ค. ๖๒ | ระดับน้ำ ๒ ธ.ค. ๖๒ | +สูงกว่าตลิ่ง -ต่ำกว่าตลิ่ง(ม.) | แนวโน้ม |
|--------------------------|-----------------|--------------------|--------------------|---------------------------------|-----------|
| อ.เชียงแสน จ.เชียงราย | ๑๒.๘๐ | ๒.๓๘ | ๒.๓๗ | -๑๐.๔๓ | ลดลง |
| อ.เชียงคาน จ.เลย | ๑๖.๐๐ | ๔.๑๘ | ๔.๓๔ | -๑๑.๖๖ | เพิ่มขึ้น |
| อ.เมือง จ.หนองคาย | ๑๒.๒๐ | ๑.๔๘ | ๑.๔๔ | -๑๐.๗๖ | ลดลง |
| อ.เมือง จ.นครพนม | ๑๒.๐๐ | ๐.๙๒ | ๐.๙๗ | -๑๑.๐๓ | เพิ่มขึ้น |
| อ.เมือง จ.มุกดาหาร | ๑๒.๕๐ | ๑.๕๙ | ๑.๕๙ | -๑๐.๙๑ | ทรงตัว |
| อ.โขงเจียม จ.อุบลราชธานี | ๑๔.๕๐ | ๒.๐๒ | ๒.๐๗ | -๑๒.๔๓ | เพิ่มขึ้น |

หมายเหตุ : ระดับ (รสม.) ข้อมูลจาก <http://www.dwr.go.th>

ระดับน้ำ-ลุ่มน้ำเลสาบสงขลา ลุ่มน้ำทะเลสาบสงขลา ปัจจุบันสถานการณ์น้ำในลำน้ำโดยทั่วไปอยู่ในภาวะปกติ (ระดับน้ำต่ำกว่าระดับตลิ่งต่ำสุด) สถานการณ์น้ำในลำน้ำส่วนใหญ่มีแนวโน้มลดลง/ทรงตัว และเพิ่มขึ้นในบางพื้นที่ (ข้อมูล วันที่ ๒ ธ.ค. ๒๕๖๒ ที่มา กรมชลประทาน) สถานีคลองลำ อ.ศรีนครินทร์ จ.พัทลุง สถานีคลองนุ้ย อ.เมือง จ.พัทลุง สถานีคลองหระ อ.หาดใหญ่ จ.สงขลา สถานีคลองอู่ตะเภา อ.สะเดา จ.สงขลา สถานีคลองอู่ตะเภา อ.คลองหอยโข่ง จ.สงขลา สถานีคลองอู่ตะเภา อ.หาดใหญ่ จ.สงขลา วัดปริมาณน้ำได้ ๒๑.๐๘ ๖.๘๖ ๔.๘๔ ๑๐.๑๑ ๒.๕๑ ๐.๙๐ เมตร

สถานีตรวจวัดระดับน้ำ (CCTV) ณ วันที่ ๒๙ พฤศจิกายน ๒๕๖๒ การตรวจวัดระดับน้ำจากกล้อง (CCTV) ระดับน้ำส่วนใหญ่ อยู่ในเกณฑ์ปกติ

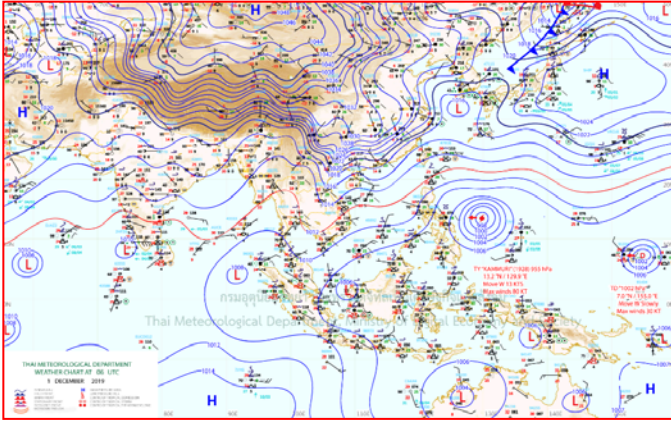
| ลำดับที่ | จังหวัด | สถานที่ตั้งกล้อง | แม่น้ำ/คูน้ำ | วิกฤติน้ำแล้ง | วิกฤติน้ำท่วม | ระดับน้ำ (ม.รทก.) | | | สถานการณ์ | หมายเหตุ |
|----------|-------------------|--|-------------------------|---------------|---------------|-------------------|--------------|------------|-----------|----------|
| | | | | | | ระดับน้อยกว่า | ระดับมากกว่า | พ.ศ.2562 | | |
| | | | | | | 27 พ.ย. 62 | 28 พ.ย. 62 | 29 พ.ย. 62 | | |
| 1 | จ.แพร่ | สะพานมหาโพธิ์ อ.เมือง | ยม | 143.18 | 152.33 | N/A | N/A | N/A | น้ำปกติ | ↔ |
| 2 | จ.สุโขทัย | สะพานศรีสังขนาลัย อ.เมือง | ยม | 60.14 | 71.78 | N/A | N/A | N/A | น้ำปกติ | ↔ |
| 3 | จ.สุโขทัย | สะพานพระเมธยา อ.เมือง | ยม | 42.48 | 48.59 | 45.95 | 45.60 | 45.34 | น้ำปกติ | ↔ |
| 4 | จ.พิษณุโลก | สะพานนระงะก้อ อ.บางระกำ | ยม | 31.73 | 37.23 | N/A | N/A | N/A | น้ำปกติ | ↔ |
| 5 | จ.พิจิตร | สะพานโพทะเล อ.โพทะเล | ยม | 22.58 | 30.63 | 25.85 | 25.85 | 25.85 | น้ำปกติ | ↔ |
| 6 | จ.พิษณุโลก | ไนท์บาซาร์ อ.เมือง | น่าน | 37.33 | 45.04 | N/A | N/A | N/A | น้ำปกติ | ↔ |
| 7 | จ.นครสวรรค์ | วัดเกษไชโยเหนือ อ.ชุมแสง | น่าน | 18.73 | 25.60 | N/A | N/A | N/A | น้ำปกติ | ↔ |
| 8 | จ.นครสวรรค์ | บ้านทับกฤษ อ.ชุมแสง (ทับกฤษใต้) | น่าน | - | 26.16 | N/A | N/A | N/A | น้ำปกติ | ↔ |
| 9 | จ.อุตรดิตถ์ | สะพานท่าเสา อ.เมือง | น่าน | 49.22 | 56.91 | 54.70 | 54.80 | 55.00 | น้ำปกติ | ↔ |
| 10 | จ.น่าน | สะพานนครน่านพัฒนา อ.เมือง | น่าน | 192.17 | 197.73 | N/A | N/A | N/A | น้ำปกติ | ↔ |
| 11 | จ.พิจิตร | สะพานเสียวเหนือ อ.วังทรายพูน | น่าน | 18.19 | 27.23 | 21.35 | 21.30 | 21.45 | น้ำปกติ | ↔ |
| 12 | จ.พิษณุโลก | สะพานสุพรรณพิทยาศาสตร์ อ.เมือง | น่าน | 33.98 | 44.52 | N/A | N/A | N/A | น้ำปกติ | ↔ |
| 13 | จ.อุตรธานี | สถานีวิทยุหลวง อ.เมือง | โขง | - | - | N/A | N/A | N/A | น้ำปกติ | ↔ |
| 14 | จ.เลย | สถานีแม่น้ำเลย อ.เมือง | โขง | - | - | N/A | N/A | N/A | น้ำปกติ | ↔ |
| 15 | จ.ชัยภูมิ | สถานีวิทยุ อ.แม่สาย | แม่สาย/โขง | 395.79 | 396.50 | N/A | N/A | N/A | น้ำปกติ | ↔ |
| 16 | จ.หนองคาย | สวนสวนอุทยานหนองคาย อ.เมือง | โขง | 157.85 | 166.70 | N/A | N/A | N/A | น้ำปกติ | ↔ |
| 17 | จ.หนองคาย | วัดทุ่งธาตุ อ.โพนพิสัย | ห้วยหลวง/โขงอีสาน | 150.50 | 159.43 | N/A | N/A | N/A | น้ำปกติ | ↔ |
| 18 | จ.นครพนม | บ้านศาลาปากน้ำ อ.ท่าอุเทน | น้ำสงคราม/โขงอีสาน | 133.42 | 141.02 | N/A | N/A | N/A | น้ำปกติ | ↔ |
| 19 | จ.นครราชสีมา | ร.ร.เทศบาล 4 อ.เมือง | ลำตะคอง/มูล | 174.60 | 178.00 | 176.50 | 176.50 | 176.50 | น้ำปกติ | ↔ |
| 20 | จ.บุรีรัมย์ | สตึก อ.สตึก | มูล | 123.13 | 128.76 | 124.45 | 124.45 | 124.45 | น้ำปกติ | ↔ |
| 21 | จ.สิงห์บุรี | เขื่อนสะพานสิงห์บุรี อ.เมือง | เจ้าพระยา | 3.45 | 11.50 | 1.80 | 1.80 | 1.84 | น้ำน้อย | ↔ |
| 22 | จ.อ่างทอง | บ้านขามนิ อ.โพธิ์ทอง | เจ้าพระยา | - | 9.11 | N/A | N/A | N/A | น้ำปกติ | ↔ |
| 23 | จ.อ่างทอง | ศาลากลางอ่างทอง อ.เมือง | เจ้าพระยา | - | 8.46 | N/A | N/A | N/A | น้ำปกติ | ↔ |
| 24 | จ.พระนครศรีอยุธยา | บ้านอ้อม อ.พระนครศรีอยุธยา | เจ้าพระยา | - | - | 7.65 | 7.90 | 7.64 | น้ำปกติ | ↔ |
| 25 | จ.พระนครศรีอยุธยา | อ.เสนา | น้อย/เจ้าพระยา | 2.00 | 5.00 | N/A | N/A | N/A | น้ำปกติ | ↔ |
| 26 | จ.อุทัยธานี | อุทัยใหม่ อ.เมือง | สะแกกรัง | - | - | N/A | N/A | N/A | น้ำปกติ | ↔ |
| 27 | จ.พระนครศรีอยุธยา | สะพานปรีดี อ.พระนครศรีอยุธยา | เจ้าพระยา | - | - | -0.50 | -0.30 | -0.50 | น้ำปกติ | ↔ |
| 28 | จ.ชัยนาท | ปตร.พหลพล(วัดทรงสวย) อ.วัดสิงห์ | ท่าจีน | - | - | 5.05 | 5.00 | 5.10 | น้ำปกติ | ↔ |
| 29 | จ.สมุทรปราการ | สะพานข้ามแม่น้ำท่าจีน 3 อ.เมือง | ท่าจีน | -5.11 | 0.57 | 0.26 | 0.01 | 0.61 | น้ำปกติ | ↔ |
| 30 | จ.นครปฐม | สะพานพุทธอินทร์ อ.สามพราน | ท่าจีน | -5.59 | -0.30 | 0.78 | 0.78 | 0.88 | น้ำปกติ | ↔ |
| 31 | จ.นครปฐม | สะพานหลวงพะโยน อ.นครไชยศรี | ท่าจีน | -3.16 | 2.21 | 0.91 | 0.96 | 0.91 | น้ำปกติ | ↔ |
| 32 | จ.สุพรรณบุรี | สะพานวัดพระรูป อ.เมือง | ท่าจีน | -1.26 | 2.75 | 0.4 | 0.40 | 0.40 | น้ำน้อย | ↔ |
| 33 | จ.สุพรรณบุรี | สถานีแม่โพธิ์ อ.เมือง | ท่าจีน | 1.55 | 5.18 | N/A | N/A | N/A | น้ำปกติ | ↔ |
| 34 | จ.ชัยนาท | สะพานสามง่าม-ท่าโบสถ์ อ.หันคา | ท่าจีน | 10.69 | 12.83 | 11.47 | 11.42 | 11.52 | น้ำปกติ | ↔ |
| 35 | จ.ฉะเชิงเทรา | เขื่อนสะพานฉะเชิงเทรา อ.เมือง | บางประกง | -0.01 | 1.90 | N/A | N/A | N/A | น้ำปกติ | ↔ |
| 36 | จ.ฉะเชิงเทรา | ตรงข้ามวัดจันทาราม อ.เมือง | ฉะเชิงเทรา/คลองประโดก | 0.20 | 3.73 | N/A | N/A | N/A | น้ำปกติ | ↔ |
| 37 | จ.เพชรบุรี | เทศบาลเมืองเพชรบุรี อ.เมือง | เพชรบุรี | - | 3.18 | 0.70 | 0.70 | 0.70 | น้ำปกติ | ↔ |
| 38 | จ.ประจวบคีรีขันธ์ | ร.ร.อนุบาลบางสะพาน อ.บางสะพาน | คลองบางสะพาน/คลองประโดก | - | 3.30 | 1.25 | 1.40 | 1.45 | น้ำปกติ | ↔ |
| 39 | จ.สงขลา | สถานีคลองอู่ตะเภา อ.หาดใหญ่ | ทะเลสาบสงขลา | - | - | 0.85 | 1.10 | 0.90 | น้ำน้อย | ↔ |
| 40 | จ.พัทลุง | สถานีคลองท่อม อ.ตะโหมด | ทะเลสาบสงขลา | - | - | N/A | N/A | N/A | น้ำปกติ | ↔ |
| 41 | จ.พัทลุง | สถานีลำปำ อ.เมือง | ทะเลสาบสงขลา | - | - | N/A | N/A | N/A | น้ำปกติ | ↔ |
| 42 | จ.ชัยภูมิ | อุทกวิทยาเขียงแสน อ.เขียงแสน | - | - | - | 2.25 | 2.25 | 2.40 | น้ำปกติ | ↔ |
| 43 | จ.เลย | สถานีวัดน้ำโขง (MRC) เขียงแสน อ.เขียงแสน | โขง | - | - | N/A | N/A | N/A | น้ำปกติ | ↔ |
| 44 | จ.อุบลราชธานี | สถานีวัดน้ำโขง (MRC) เขียงแสน อ.เขียงแสน | - | - | - | N/A | N/A | N/A | น้ำปกติ | ↔ |
| 45 | จ.นครสวรรค์ | บ้านบางแก้ว อ.บรรพตพิสัย | วัง-วัง-สะแกกรัง-ป่าสัก | - | - | 36.87 | 36.87 | 36.87 | น้ำปกติ | ↔ |
| 46 | จ.ตาก | บ้านบักหรือห้วยจี่ อ.บ้านตาก | วัง-วัง-สะแกกรัง-ป่าสัก | - | - | N/A | N/A | N/A | น้ำปกติ | ↔ |
| 47 | จ.เพชรบูรณ์ | บ้านจางวาง อ.หล่มสัก | วัง-วัง-สะแกกรัง-ป่าสัก | - | - | 130.40 | 130.40 | 130.40 | น้ำปกติ | ↔ |
| 48 | จ.เพชรบูรณ์ | แม่น้ำป่าสัก อ.เมือง | วัง-วัง-สะแกกรัง-ป่าสัก | - | - | 110.10 | 110.10 | 110.00 | น้ำปกติ | ↔ |
| 49 | จ.สระบุรี | แม่น้ำป่าสัก อ.แก่งคอย | วัง-วัง-สะแกกรัง-ป่าสัก | - | - | 6.68 | 6.78 | 6.73 | น้ำปกติ | ↔ |

ปริมาณน้ำฝนสูงสุด (มม.)

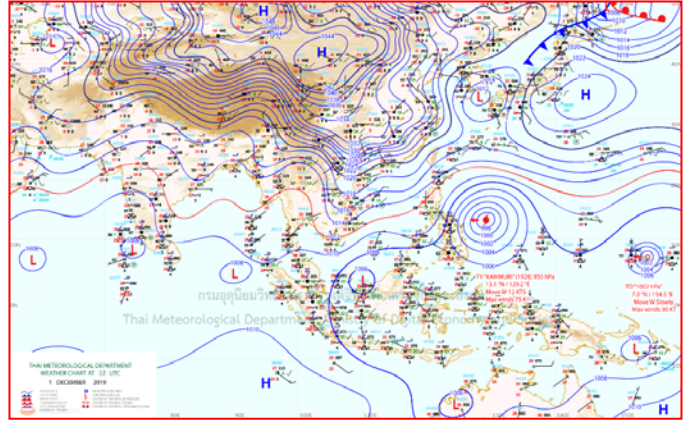
| จังหวัด | ๒๗ พ.ย. ๖๒ | ๒๘ พ.ย. ๖๒ | ๒๙ พ.ย. ๖๒ | ๓๐ พ.ย. ๖๒ | ๑ ธ.ค. ๖๒ | รวม |
|---------------|------------|------------|------------|------------|-----------|-------|
| นราธิวาส | ๔๙.๘ | ๖๙.๐ | ๙๓.๒ | ๓๕๓.๔ | ๑๖๖.๘ | ๗๓๒.๒ |
| นครศรีธรรมราช | ๕๐.๗ | ๔๕.๐ | ๑๑๓.๒ | ๗๐.๐ | ๘๙.๓ | ๓๖๘.๒ |
| สุราษฎร์ธานี | ๙๖.๐ | ๔๐.๐ | ๑๘.๒ | ๑๗.๘ | ๖๖.๐ | ๒๓๘.๐ |
| พัทลุง | ๓๖.๘ | ๕๒.๔ | ๒๐.๐ | ๐.๒ | ๘๗.๐ | ๑๙๖.๔ |
| ปัตตานี | ๒๘.๒ | ๒๑.๐ | ๒๖.๘ | ๘๔.๒ | ๔๔.๖ | ๒๐๔.๘ |
| สงขลา | ๒๐.๕ | ๑๐.๒ | ๙.๔ | ๒๙.๘ | ๙๘.๐ | ๑๖๗.๙ |
| ชุมพร | ๔๕.๐ | ๕๔.๖ | ๓๕.๐ | ๑๐.๐ | ๑.๔ | ๑๔๖.๐ |
| ตรัง | ๑๖.๐ | ๕๑.๐ | ๕.๕ | ๐.๓ | ๓๕.๕ | ๑๐๘.๓ |
| ยะลา | ๖.๑ | ๗.๔ | ๘.๘ | ๕๙.๕ | ๓๐.๖ | ๑๑๒.๔ |
| พังงา | - | ๔๙.๘ | - | - | - | ๔๙.๘ |
| ภูเก็ต | ๐.๘ | ๑๙.๖ | ๑.๖ | - | ๒๓.๑ | ๔๕.๑ |
| ระนอง | ๑๕.๓ | ๑๐.๐ | ๖.๘ | ๐.๑ | - | ๓๒.๒ |
| กระบี่ | - | ๖.๒ | - | - | ๕.๘ | ๑๒.๐ |
| สตูล | ๐.๔ | ๔.๕ | ๑.๒ | - | - | ๖.๑ |
| พิจิตร | - | - | - | - | ๔.๖ | ๔.๖ |
| ตราด | ๑.๒ | - | - | - | - | ๑.๒ |
| กำแพงเพชร | - | - | - | - | ๐.๑ | ๐.๑ |
| เชียงใหม่ | - | - | - | - | - | ๐.๐ |
| ลำปาง | - | - | - | - | - | ๐.๐ |
| ลำพูน | - | - | - | - | - | ๐.๐ |
| แพร่ | - | - | - | - | - | ๐.๐ |
| น่าน | - | - | - | - | - | ๐.๐ |
| อุดรดิตถ์ | - | - | - | - | - | ๐.๐ |
| สุโขทัย | - | - | - | - | - | ๐.๐ |
| ตาก | - | - | - | - | - | ๐.๐ |
| เพชรบูรณ์ | - | - | - | - | - | ๐.๐ |
| พิจิตร | - | - | - | - | - | ๐.๐ |
| หนองคาย | - | - | - | - | - | ๐.๐ |



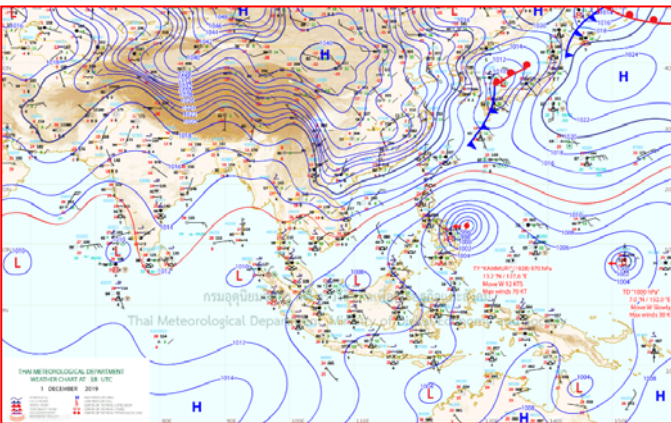
แผนที่อากาศ



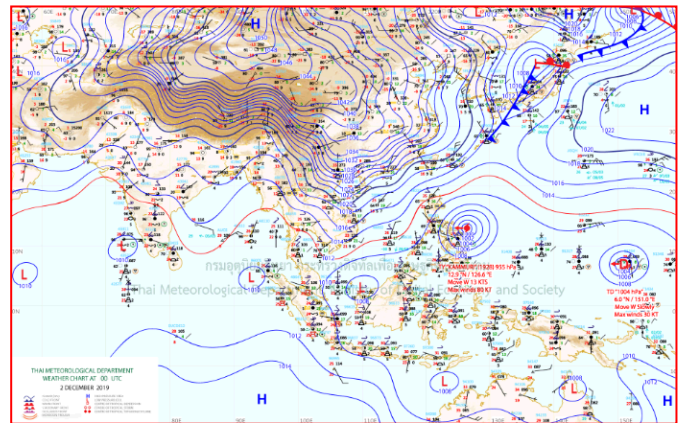
๑ ธ.ค. ๖๒ เวลา ๑๓:๐๐ น. ๑



๑ ธ.ค. ๖๒ เวลา ๑๙:๐๐ น. ๒



๒ ธ.ค. ๖๒ เวลา ๐๑:๐๐ น. ๓



๒ ธ.ค. ๖๒ เวลา ๐๗:๐๐ น. ๔

ย่ำ ๔ จังหวัดภาคใต้ ฝนถล่มหนักมาก อ่าวไทย คลื่นแรงสูง ๒-๓ เมตร

ประเทศไทยภาคใต้ตอนล่างบริเวณจังหวัดสงขลา ปัตตานี ยะลา และนราธิวาส มีฝนตกหนักถึงหนักมากบางพื้นที่ ขอให้ประชาชนบริเวณภาคใต้ฝั่งตะวันออกระวังอันตรายจากฝนที่ตกหนักและฝนที่ตกสะสมไว้ด้วย สำหรับบริเวณอ่าวไทยตอนบนตั้งแต่จังหวัดสุราษฎร์ธานีขึ้นมามีคลื่นสูง ๑-๒ เมตร ส่วนอ่าวไทยตอนล่างตั้งแต่จังหวัดนครศรีธรรมราชลงไปมีคลื่นสูงประมาณ ๒ เมตร บริเวณที่มีฝนฟ้าคะนองมีคลื่นสูงมากกว่า ๓ เมตร ขอให้ประชาชนที่อาศัยอยู่บริเวณชายฝั่งภาคใต้ฝั่งตะวันออกระวังอันตรายจากคลื่นที่พัดเข้าหาฝั่งไว้ด้วย ชาวเรือควรเดินเรือด้วยความระมัดระวังและเรือเล็กบริเวณอ่าวไทยควรงดออกจากฝั่งในระยะนี้

ประเทศไทยตอนบนมีลมแรงกับมีอากาศเย็นในตอนเช้า ส่วนในตอนกลางวันท้องฟ้าโปร่งและมีแสงแดดจัด โดยพื้นราบในภาคเหนือและภาคตะวันออกเฉียงเหนือมีอุณหภูมิต่ำสุด ๑๖-๒๒ องศาเซลเซียส ส่วนยอดดอยและยอดภูมีอากาศหนาวถึงหนาวจัด อุณหภูมิต่ำสุด ๔-๑๐ องศาเซลเซียส ขอให้ประชาชนดูแลรักษาสุขภาพเนื่องจากอากาศที่หนาวเย็นไว้ด้วย

พยากรณ์อากาศสำหรับประเทศไทยตั้งแต่เวลา ๐๖.๐๐ น. วันนี้ ถึง ๐๖.๐๐ น. วันพรุ่งนี้.

ภาคเหนือ บริเวณพื้นราบ อากาศเย็นกับมีหมอกบางในตอนเช้า อุณหภูมิต่ำสุด ๑๖-๒๒ องศาเซลเซียส อุณหภูมิสูงสุด ๒๙-๓๔ องศาเซลเซียส บริเวณยอดดอย มีอากาศหนาวถึงหนาวจัด อุณหภูมิต่ำสุด ๔-๑๐ องศาเซลเซียส ลมตะวันออกเฉียงเหนือ ความเร็ว ๑๐-๒๕ กม./ชม.

ภาคตะวันออกเฉียงเหนือ บริเวณพื้นราบ อากาศเย็น กับมีลมแรง อุณหภูมิต่ำสุด ๑๗-๒๒ องศาเซลเซียส อุณหภูมิสูงสุด ๓๑-๓๓ องศาเซลเซียส บริเวณยอดภู มีอากาศหนาว อุณหภูมิต่ำสุด ๘-๑๑ องศาเซลเซียส ลมตะวันออกเฉียงเหนือ ความเร็ว ๑๕-๓๐ กม./ชม.

ภาคกลาง อากาศเย็น กับมีลมแรง อุณหภูมิต่ำสุด ๒๒-๒๓ องศาเซลเซียส อุณหภูมิสูงสุด ๓๓-๓๕ องศาเซลเซียส ลมตะวันออกเฉียงเหนือ ความเร็ว ๑๕-๓๐ กม./ชม.

ภาคตะวันออก เมฆบางส่วน กับมีลมแรง อุณหภูมิต่ำสุด ๒๓-๒๕ องศาเซลเซียส อุณหภูมิสูงสุด ๓๓-๓๕ องศาเซลเซียส ลมตะวันออกเฉียงเหนือ ความเร็ว ๑๕-๓๕ กม./ชม. ทะเลมีคลื่นสูง ๑-๒ เมตร ห่างฝั่งคลื่นสูงมากกว่า ๒ เมตร

ภาคใต้ (ฝั่งตะวันออก) เมฆเป็นส่วนมาก กับมีฝนฟ้าคะนอง ร้อยละ ๖๐ ของพื้นที่ และมีฝนตกหนักถึงหนักมากบางแห่ง บริเวณจังหวัดสงขลา ปัตตานี ยะลา และนราธิวาส อุณหภูมิต่ำสุด ๒๑-๒๕ องศาเซลเซียส อุณหภูมิสูงสุด ๒๙-๓๓ องศาเซลเซียส ตั้งแต่จังหวัดสุราษฎร์ธานีขึ้นมา ลมตะวันออกเฉียงเหนือ ความเร็ว ๑๕-๓๕ กม./ชม. ทะเลมีคลื่นสูง ๑-๒ เมตร บริเวณที่มีฝนฟ้าคะนองคลื่นสูงมากกว่า ๒ เมตร ตั้งแต่จังหวัดนครศรีธรรมราชลงไป ลมตะวันออกเฉียงเหนือ ความเร็ว ๒๐-๓๕ กม./ชม. ทะเลมีคลื่นสูงประมาณ ๒ เมตร บริเวณที่มีฝนฟ้าคะนองคลื่นสูงมากกว่า ๓ เมตร

ภาคใต้ (ฝั่งตะวันตก) เมฆเป็นส่วนมาก กับมีฝนฟ้าคะนอง ร้อยละ ๔๐ ของพื้นที่ ส่วนมากบริเวณจังหวัดกระบี่ ตรัง และสตูล อุณหภูมิต่ำสุด ๒๓-๒๕ องศาเซลเซียส อุณหภูมิสูงสุด ๓๑-๓๓ องศาเซลเซียส ลมตะวันออกเฉียงเหนือ ความเร็ว ๑๕-๓๕ กม./ชม. ทะเลมีคลื่นสูง ๑-๒ เมตร ห่างฝั่งคลื่นสูงประมาณ ๒ เมตร

กรุงเทพมหานครและปริมณฑล เมฆบางส่วน กับมีลมแรง อุณหภูมิต่ำสุด ๒๓-๒๕ องศาเซลเซียส อุณหภูมิสูงสุด ๓๓-๓๕ องศาเซลเซียสลมตะวันออกเฉียงเหนือ ความเร็ว ๑๕-๓๐ กม./ชม.

น้ำท่วมนราธิวาสขยายวงกว้าง ๑๑ อำเภอ

บรรยากาศโดยทั่วไปท้องฟ้าเริ่มแจ่มใสมีแสงแดดส่องจ้า ฝนที่ตกลงมาอย่างหนักเริ่มทิ้งช่วงและตกประปรายในบางพื้นที่ แต่ปริมาณน้ำในแม่น้ำสุโข-โก-ลก ยังคงมีปริมาณเพิ่มสูงขึ้นอย่างต่อเนื่อง ซึ่งเป็นผลพวงของมวลน้ำในพื้นที่ อ.สุคริบน และแฉ่ง ได้ไหลลงมาสมทบ เพื่อระบายสู่ทะเลอ่าวไทยด้าน อ.ตากใบ โดยแม่น้ำสุโข-ลกมีปริมาณน้ำล้นตลิ่ง ๒.๒๐ เมตร ส่งผลทำให้น้ำได้ไหลบ่าเข้าท่วมบ้านเรือนของราษฎรที่ปลูกสร้างอยู่ตลอดแนวริมตลิ่งในพื้นที่เขต

เทศบาลเมืองสุโขทัย-ลก ขยายเป็นวงกว้างเป็น ๒๓ ชุมชน โดยมีระดับน้ำท่วมขังสูงโดยเฉลี่ย ๘๐ ถึง ๒๐๐ ซม. โดยชุมชนหัวสะพานมีปริมาณน้ำท่วมขังสูงสุด

นอกจากนี้แล้วจากสภาวะฝนที่ตกลงมาอย่างหนัก ตั้งแต่วันที่ ๒๖ พ.ย. ๖๒ ถึงวันที่ ๑ ธ.ค. ๖๒ พื้นที่ที่มีปริมาณฝนตกลงมาอย่างหนัก อยู่ในพื้นที่ อ.สุโขทัย-ลก วัดได้ ๓๕๓.๔ มม.รองลงมาในพื้นที่ อ.แฉ่ง วัดได้ ๒๘๑.๖ มม. ส่วนอำเภอต่าง ๆ มีปริมาณฝนตกลดหลั่นกันไป แต่ก็ยังส่งผลทำให้มีน้ำท่วมขังขยายเป็นวงกว้าง ๑๑ อำเภอแล้ว ประกอบด้วย อ.สุโขทัย-ลก แฉ่ง สุคีริน สุโขทัย จะนะ ระวัง รือเสาะ ศรีสาคร ตากใบ ยี่งอและอำเภอเมืองนราธิวาส โดยมีพื้นที่น้ำท่วมขังบ้านเรือนของประชาชน ๒๐๙ หมู่บ้าน ๔๙ ตำบล ๒๙ เทศบาล มีประชาชนประสบอุทกภัย ๑๖,๐๕๑ครัวเรือน รวม ๓๐,๕๗๓ คน และจากการตระเวนสำรวจถนนหนทางที่ประชาชนสัญจรไปมาในพื้นที่ อ.แฉ่ง พบว่า ถนนสายบายพาสสุโขทัย-ลก จรดบึงเกาะตา มีปริมาณน้ำท่วมขังสูง จนยานพาหนะทุกชนิดไม่สามารถสัญจรไปมาได้ และมีโรงเรียนบ้านไม้ฝาค ม.๘ ต.กาญจนบุรี ถูกน้ำท่วมขังจนทางโรงเรียนได้ประกาศปิดการเรียนการสอนเป็นการฉุกเฉิน นอกจากนี้โรงพยาบาลสุโขทัยสุขภาพ ต.กาญจนบุรี ก็มีปริมาณน้ำท่วมขังบ้านพักของเจ้าหน้าที่ จนต้องอพยพไปอาศัยอยู่ชั่วคราวบนสำนักงาน

ปก.เร่งระบายน้ำและช่วยเหลือผู้ประสบอุทกภัยนราฯ

นายมณฑล สุกประเสริฐ อธิบดีกรมป้องกันและบรรเทาสาธารณภัย (ปภ.)เปิดเผยว่า เมื่อวันที่ ๓๐ พฤศจิกายน ๒๕๖๒ เวลา ๐๘.๐๐ น. เกิดฝนตกหนักในพื้นที่จังหวัดนราธิวาส ทำให้น้ำท่วมขัง ๑๑ อำเภอ ได้แก่ อำเภอสุโขทัย-ลก อำเภอสุคีริน อำเภอสุโขทัย-ลก อำเภอระวัง อำเภอ ยี่งอ อำเภอจะนะ อำเภอเมืองนราธิวาส อำเภอ รือเสาะ อำเภอศรีสาคร อำเภอแฉ่ง และอำเภอตากใบ รวม ๔๘ ตำบล ๒๐๙ หมู่บ้าน ๓๙ เทศบาล บ้านเรือนได้รับผลกระทบ ๑๖,๐๕๑ ครัวเรือน ๓๐,๕๗๓ คน ถนน ๘ สาย อพยพประชาชน ๑๒๙ คน ๓๐ ครัวเรือน ปัจจุบันสถานการณ์ยังคงมีน้ำท่วมขังในพื้นที่กลุ่มน้ำสุโขทัย-ลก ระดับน้ำเพิ่มขึ้น ทั้งนี้ ปภ. ได้ร่วมกับหน่วยงานที่เกี่ยวข้องเร่งให้การช่วยเหลือผู้ประสบภัย โดยสนับสนุนเรือท้องแบน เสื้อชูชีพ กระจอบทราย น้ำดื่ม พร้อมระดมเครื่องจักรกลด้านสาธารณภัยสนับสนุนการระบายน้ำออกจากพื้นที่น้ำท่วมขังเพื่อคลี่คลายสถานการณ์ให้กลับสู่ภาวะปกติโดยเร็ว ทั้งนี้ หากได้รับความเดือดร้อนจากสถานการณ์ภัยสามารถติดต่อขอความช่วยเหลือได้ทางสายด่วนนิรภัย ๑๙๘๔ ตลอด ๒๔ ชั่วโมง เพื่อประสานให้การช่วยเหลือโดยด่วนต่อไป

ผ.ต.ร.ส่งช่วยน้ำท่วมนราธิวาส-จัดชุดลงพื้นที่

พ.ต.อ.กฤษณะ พัฒนเจริญ รองโฆษก ตร.เปิดเผยถึง เหตุอุทกภัยจากอิทธิพลมรสุมตะวันออกเฉียงเหนือ ซึ่งส่งผลให้มีฝนตกหนักและเกิดน้ำท่วมในพื้นที่ จังหวัดนราธิวาส ใน ๔ อำเภอ ประกอบด้วย อ.สุโขทัย-ลก, อ.สุคีริน อ.สุโขทัย-ลก และอ.ระวัง รวม ๒๐ ตำบล ๙๙ หมู่บ้าน ๑๔ เขตเทศบาล มีผู้ประสบภัย ๒๐,๗๙๒ คน ๘,๑๓๐ ครัวเรือน เส้นทางที่ได้รับผลกระทบจำนวน ๘ เส้นทาง ว่า พล.ต.อ.จักรทิพย์ ชัยจินดา ผ.ต.ร. ได้สั่งการให้เจ้าหน้าที่ตำรวจในพื้นที่ บูรณาการร่วมกับหน่วยงานที่เกี่ยวข้องทั้งหน่วยสนับสนุน และภาครัฐต่างๆ เช่น ทหาร ฝ่ายปกครอง กรมบรรเทาสาธารณภัย ตลอดจนหน่วยงานภาคเอกชนเข้าให้การช่วยเหลือประชาชนอย่างเต็มที่ โดยจัดชุดเฉพาะกิจเคลื่อนที่เร็ว พร้อมอุปกรณ์ช่วยเหลือผู้ประสบภัยอย่างเร่งด่วน อาทิ ขนย้ายสิ่งของ ลำเลียงผู้ประสบภัยออกจากพื้นที่ ตลอดจนจัดเจ้าหน้าที่ตำรวจ อำนวยความสะดวกเส้นทางจราจร พร้อมทั้งการเคลื่อนย้ายสิ่งกีดขวาง อาทิ กิ่งไม้ หัก ต้นไม้หรือเสาไฟ โคนลัม พร้อมมอบหมาย LOCAL CAT ทุกนาย ออกช่วยเหลือ ประชาชนที่ได้รับผลกระทบอย่างเต็มกำลัง โดยแบ่งมอบพื้นที่รับผิดชอบและมอบหมายภารกิจให้ชัดเจน วางแผนสับเปลี่ยนหมุนเวียนกำลังพลให้เหมาะสมกับสถานการณ์ และหากมีบ้านเรือนประชาชนได้รับผลกระทบ ได้รับความเสียหาย ให้ผู้กำกับสถานีตำรวจในพื้นที่นั้น เปิดโรงพักให้บริการประชาชน เข้าพักอาศัย พร้อมบริการน้ำ อาหาร ยา วัคซีนและสิ่งของเครื่องใช้จำเป็น ประกอบการ การเพิ่มกำลังสายตรวจทั้งทางบก และทางน้ำออกป้องกันเหตุ เพิ่มวงรอบในการตรวจตรา เพื่อป้องกันมิฉวยโอกาสซ้ำเติมประชาชนที่ได้รับความเดือดร้อน และนอกจากนี้ ยังได้สั่งการให้ฝ่ายระวัง ตรวจสอบกรณีมีการกักตุนสินค้า เพื่อจำหน่ายในราคาที่สูงอันเป็นการเอาเปรียบผู้บริโภค



ทั้งนี้ หากมีเหตุร้าย เหตุด่วน เหตุฉุกเฉิน สามารถ แจ้งสายด่วน ๑๙๑ หรือ ศูนย์ปฏิบัติการสำนักงานตำรวจแห่งชาติ หรือ ศปก.ตร. หมายเลข ๑๕๙๙ หรือสอบถามข้อมูลเส้นทางการจราจร หรือสามารถแจ้งอุบัติเหตุ ขอความช่วยเหลือ เสียได้ที่ สายด่วน ตำรวจทางหลวง หมายเลข ๑๑๙๓ หรือผ่านช่องทางแอปพลิเคชัน Police I Lert u ได้ตลอด ๒๔ ชั่วโมง

พทลอุจโตนฝนถล่มนักน้ำท่วมแล้ว ๓ หมู่บ้าน

ฝนที่ตกลงมาอย่างหนักและต่อเนื่องตั้งแต่ช่วงบ่ายและตลอดทั้งคืนที่ผ่านมา ในพื้นที่จังหวัดพทลอุจ ล่าสุดช่วงเช้าวันนี้ (๒ ธ.ค.) น้ำป่าจากเขตรักษาพันธุ์สัตว์ป่าเขาบรรทัดพทลอุจ ที่ไหลหลากลงมาตามน้ำตกหนานสูง และน้ำตาป่ากราง ในท้องที่ ต.คลองทรายขาว อ.กงหรา ได้หลากลงมาถึงพื้นที่ด้านล่างลุ่มน้ำคลองพญาไ้อง ในพื้นที่ ต.ชะรัด อ.กงหรา ก่อนหลากท่วมบ้านเรือนใน พื้นที่ ม.๒ ,๓,๘ ลุ่มด้านล่างของ ต.นาโหนด อ.เมือง จ.พทลอุจ โดยระดับน้ำได้เอ่อล้นจากลำคลอง เข้าท่วมบ้านเรือนประชาชนกว่า ๘๐ ครอบครัว ทำให้ชาวบ้านยังต้องขนย้ายสิ่งของขึ้นที่สูง นอกจากนี้เส้นทางเข้าออกหมู่บ้านยังมีน้ำท่วมสูง ๓๐ เซนติเมตร บางจุด ๕๐ เซนติเมตร ทำให้รถเล็กไม่สามารถสัญจรผ่านไปมาได้

ในขณะที่ช่วงสายท้องฟ้าเริ่มโปร่งใส แต่ทางจังหวัดพทลอุจ โดยสำนักงานป้องกันบรรเทาสาธารณภัย จังหวัด ยังคงออกประกาศแจ้งเตือนประชาชน ให้เฝ้ารับมือกับฝนที่ตกหนักอย่างต่อเนื่อง โดยเฉพาะในพื้นที่เสี่ยงภัย พื้นที่ลุ่มน้ำท่วมซ้ำซาก ให้ประชาชนเตรียมรับมือกับมรสุมที่กำลังพัดผ่านภาคใต้ในขณะ และชาวบ้านที่มีบ้านเรือนใกล้ภูเขาหินให้ระวังหินร่วงเนื่องจากปริมาณฝนที่สะสมและติดต่อกันอาจจะทำให้หินร่วงหล่นลงมาได้ในช่วงฝนตกหนัก

