



รายงานการเฝ้าระวังติดตามสถานการณ์น้ำและความช่วยเหลือ กระทรวงทรัพยากรธรรมชาติและสิ่งแวดล้อม



ศูนย์ป้องกันวิกฤติน้ำ กรมทรัพยากรน้ำ กระทรวงทรัพยากรธรรมชาติและสิ่งแวดล้อม

โทรศัพท์ ๐ ๒๒๗๑ ๖๐๐๐ ต่อ ๖๔๔๕ โทรสาร ๐ ๒๒๗๘ ๖๖๒๕ <http://www.dwr.go.th> ID Line : mekhalawoc Email : mekhala@dwr.mail.go.th

รายงานฉบับที่ ๒๒๗/๒๕๖๒

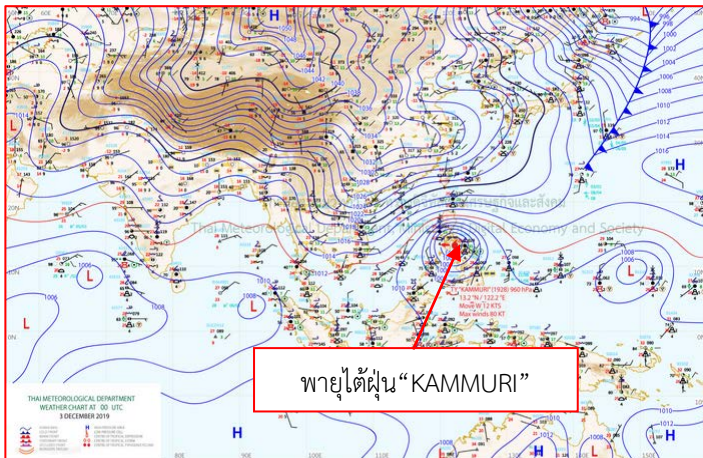
เวลา ๑๕.๐๐ น.

วันที่ ๓ ธันวาคม ๒๕๖๒

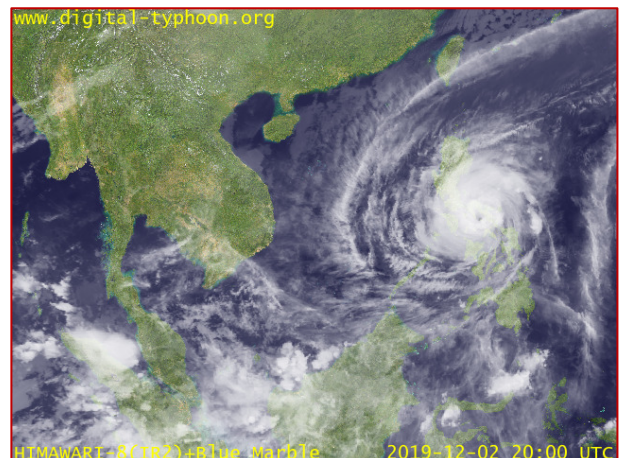
เรียน รมว.ทส. เลขาธิการ รมว.ทส. ที่ปรึกษา รมว.ทส. ปกท.ทส. รอง ปกท.ทส. อทน. รอง อทน. และหน่วยงานที่เกี่ยวข้อง

๑. สถานะอากาศ เวลา ๑๒.๐๐ น. (กรมอุตุนิยมวิทยา)

พยากรณ์อากาศ ๒๔ ชั่วโมงข้างหน้า ประเทศไทยตอนบนจะมีอุณหภูมิลดลงอีก ๒-๔ องศาเซลเซียส โดยมีอากาศหนาวเย็นในตอนเช้ากับมีลมแรง ส่วนตอนกลางวันท้องฟ้าโปร่งและมีแดดจัด บริเวณพื้นราบในภาคเหนือและภาคตะวันออกเฉียงเหนือมีอุณหภูมิต่ำสุด ๑๐-๑๗ องศาเซลเซียส ยอดดอยและยอดภูมีอากาศหนาวถึงหนาวจัด อุณหภูมิต่ำสุด ๕-๑๐ องศาเซลเซียส ขอให้ประชาชนดูแลรักษาสุขภาพเนื่องจากอากาศที่หนาวเย็นไว้ด้วย ภาคใต้ตอนล่างมีฝนตกหนักบางพื้นที่ สำหรับคลื่นลมบริเวณอ่าวไทยตอนบนตั้งแต่จังหวัดชุมพรขึ้นมามีคลื่นสูงประมาณ ๒ เมตร อ่าวไทยตอนล่างตั้งแต่จังหวัดสุราษฎร์ธานีลงไปมีคลื่นสูง ๒-๔ เมตร และบริเวณที่มีฝนฟ้าคะนองมีคลื่นสูงมากกว่า ๔ เมตร ขอให้ประชาชนบริเวณชายฝั่งภาคใต้ฝั่งตะวันออกระวังอันตรายจากคลื่นที่ซัดเข้าหาฝั่ง ส่วนชาวเรือควรเดินเรือด้วยความระมัดระวังและเรือเล็กบริเวณอ่าวไทยควรงดออกจากฝั่งในระยะนี้ และประชาชนบริเวณภาคใต้ฝั่งตะวันออกตอนล่างระวังอันตรายจากฝนตกหนักและฝนที่ตกสะสมซึ่งอาจทำให้เกิดน้ำท่วมฉับพลันและน้ำป่าไหลหลากได้

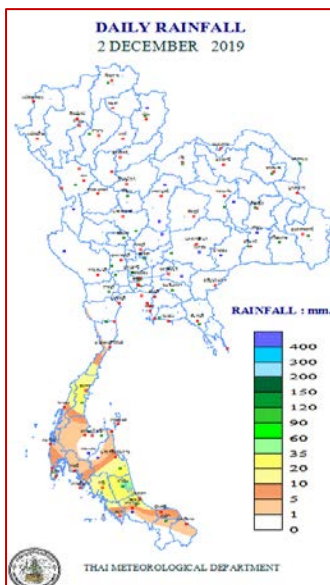


แผนที่อากาศ วันที่ ๓ ธ.ค. ๒๕๖๒ เวลา ๐๗.๐๐ น.



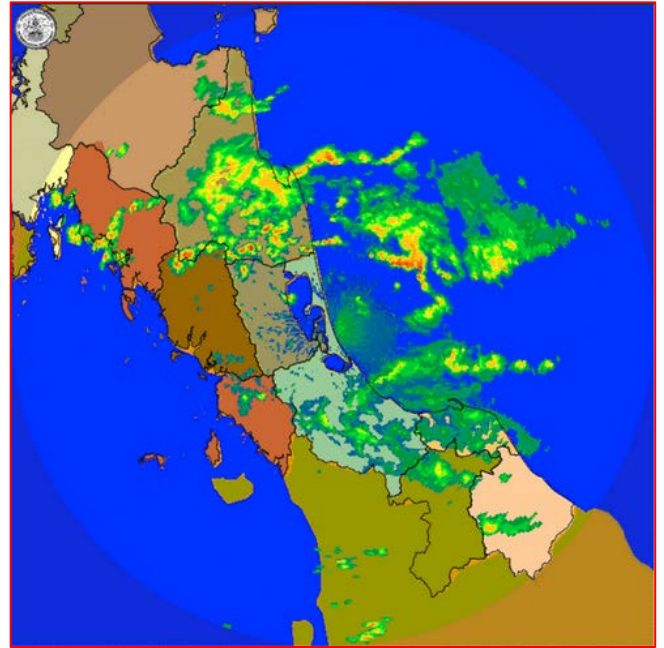
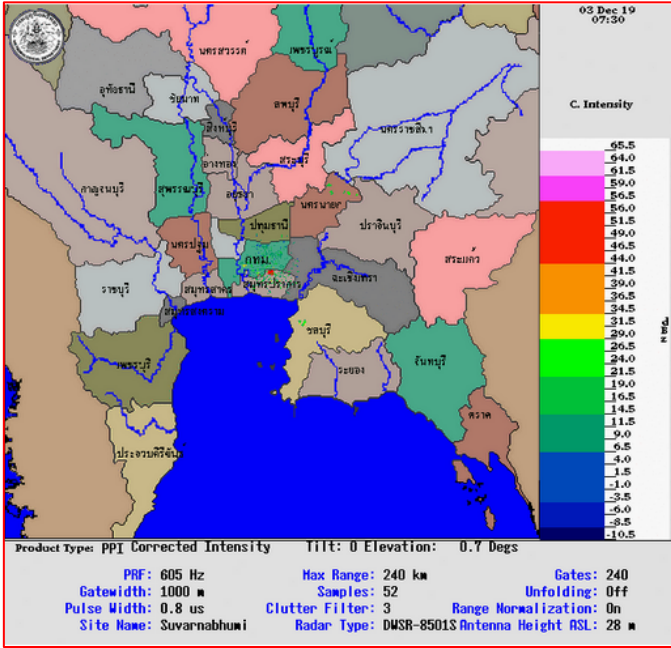
ภาพถ่ายดาวเทียม วันที่ ๓ ธ.ค. ๒๕๖๒ เวลา ๐๓.๐๐ น.

๒. ปริมาณฝนสะสม ณ เวลา ๐๗.๐๐ น. (เมื่อวาน) - ๐๗.๐๐ น. (วันนี้) (กรมอุตุนิยมวิทยา)



จุดตรวจวัด	ปริมาณฝน (มม.)
จ.พัทลุง (สภข.)	๓๘.๑
จ.ชุมพร (สวี่ สภข.)	๒๙.๘
จ.ชุมพร	๒๓.๗
จ.ตรัง	๒๑.๕
จ.ภูเก็ต	๑๗.๒
จ.นครศรีธรรมราช (สภข.)	๑๔.๐
จ.ภูเก็ต (ศูนย์ฯ)	๑๑.๑

๓. เรดาร์ตรวจอากาศ ณ วันที่ ๓ ธันวาคม ๒๕๖๒ (กรมอุตุนิยมวิทยา)



สถานีสุวรรณภูมิ เวลา ๑๔.๓๐ น.

สถานีสีหิงพระ จ.สงขลา เวลา ๑๔.๓๐ น.

จากเรดาร์ตรวจอากาศจะพบว่ามีกลุ่มเมฆฝนกระจายบริเวณภาคใต้ของประเทศไทย

๔. สถานการณ์น้ำในแหล่งเก็บกักน้ำ ณ วันที่ ๓ ธันวาคม ๒๕๖๒ (กรมชลประทาน กรมทรัพยากรน้ำ และ สททช.)

๔.๑ สภาพน้ำในอ่างเก็บน้ำขนาดใหญ่ปริมาตรน้ำในอ่างฯ ๔๕,๙๕๐ ล้าน ลบ.ม. คิดเป็นร้อยละ ๖๕ (ปริมาตรน้ำใช้การได้ ๒๒,๔๕๔ ล้าน ลบ.ม. คิดเป็นร้อยละ ๔๗) ปริมาตรน้ำในอ่างฯ เทียบกับปี ๒๕๖๑ (๕๖,๔๓๑ ล้าน ลบ.ม. คิดเป็นร้อยละ ๘๐) น้อยกว่าปี ๒๕๖๑ จำนวน ๑๐,๔๘๑ ล้าน ลบ.ม. ปริมาณน้ำไหลลงอ่างฯ จำนวน ๓๘.๔๒ ล้าน ลบ.ม. ปริมาณน้ำระบายจำนวน ๖๕.๘๕ ล้าน ลบ.ม. สามารถรับน้ำได้อีก ๒๔,๙๗๖ ล้าน ลบ.ม.

อ่างเก็บน้ำ	ปริมาตรน้ำในอ่าง		ปริมาตรน้ำใช้การได้		ปริมาตรน้ำไหลลงอ่าง		ปริมาตรน้ำระบาย		ปริมาตรน้ำรับได้อีก (ล้าน ม. ^๓) (ความจุที่ รนส- ปริมาตรน้ำปัจจุบัน)
	ปริมาตร (ล้าน ม. ^๓)	% น้ำเก็บกัก	ปริมาตร (ล้าน ม. ^๓)	% น้ำใช้การ	วันนี้ (ล้าน ม. ^๓)	เมื่อวาน (ล้าน ม. ^๓)	วันนี้ (ล้าน ม. ^๓)	เมื่อวาน (ล้าน ม. ^๓)	
๑.ภูมิพล	๕,๗๗๙	๔๓	๑,๙๗๙	๒๐	๒.๖๖	๔.๒๘	๗.๐๐	๗.๐๐	๗,๖๘๓
๒.สิริกิติ์	๕,๐๖๒	๕๓	๒,๒๑๒	๓๓	๓.๘๙	๓.๙๕	๘.๙๘	๙.๐๔	๕,๔๔๖
๓.จุฬารัตน์	๔๗	๒๙	๑๐	๘	๐.๐๐	๐.๐๑	๐.๐๐	๐.๐๐	๑๓๔
๔.อุบลรัตน์	๕๓๔	๒๒	-๔๗	-๓	๐.๐๑	๐.๐๐	๐.๕๕	๐.๕๕	๔,๑๐๖
๕.ลำปาว	๑,๕๔๑	๗๘	๑,๔๔๑	๗๗	๐.๐๐	๐.๐๐	๒.๗๐	๒.๗๐	๙๐๙
๖.สิรินธร	๑,๘๑๒	๙๒	๙๘๑	๘๖	๐.๐๐	๐.๘๗	๐.๐๐	๐.๐๐	๑๕๔
๗.ป่าสักชลสิทธิ์	๓๐๕	๓๒	๓๐๒	๓๒	๐.๐๐	๐.๐๐	๐.๒๐	๐.๒๐	๖๕๕
๘.ศรีนครินทร์	๑๕,๒๙๓	๘๖	๕,๐๒๘	๖๗	๕.๓๒	๘.๗๐	๑๑.๙๙	๑๑.๙๘	๓,๔๗๗
๙.วชิราลงกรณ์	๗,๓๖๕	๘๓	๔,๓๕๓	๗๔	๐.๐๐	๓.๔๗	๑๔.๐๙	๑๓.๑๓	๓,๖๓๕
๑๐.ขุนด่านปราการชล	๑๘๘	๘๔	๑๘๔	๘๔	๐.๐๔	๐.๐๔	๐.๘๕	๐.๘๕	๓๗
๑๑.รัชชประภา	๓,๘๒๕	๖๘	๒,๔๗๓	๕๘	๒.๒๔	๒.๕๔	๔.๗๗	๕.๐๖	๒,๓๑๙
๑๒.บางกลาง	๙๓๗	๖๔	๖๖๑	๕๕	๒๒.๐๕	๒๒.๒๔	๕.๐๒	๕.๐๐	๖๕๓

- ๔.๒ อ่างเก็บน้ำขนาดกลาง ๓๕๐ แห่ง มีปริมาณน้ำ ๓,๒๕๒ ล้าน ลบ.ม. (๖๐%) ปริมาณน้ำใช้การ ๒,๙๓๐ ล้าน ลบ.ม. ๕๘%)
- ๔.๓ แหล่งน้ำธรรมชาติขนาดใหญ่ ๖ แห่ง มีปริมาณน้ำรวม ๓๘๓.๖๑ ล้าน ลบ.ม. (๗๔%)
- ๔.๔ แหล่งน้ำธรรมชาติขนาดเล็ก ๑๔๑,๐๙๗ แห่ง มีปริมาณน้ำรวม ๒,๓๔๒ ล้าน ลบ.ม.

๕. สถานการณ์น้ำในประเทศ ณ วันที่ ๓๐ พฤศจิกายน - ๓ ธันวาคม ๒๕๖๒ (กรมชลประทาน)

สถานี	แม่น้ำ	อำเภอ	จังหวัด	ระดับ ตลิ่ง (ม.รทก.)	ระดับน้ำ (ม.รทก.)				แนวโน้ม	เปรียบ เทียบ ระดับตลิ่ง
					เสาร์	อาทิตย์	จันทร์	อังคาร		
					๓๐ พ.ย.	๑ ธ.ค.	๒ ธ.ค.	๓ ธ.ค.		
P.๑	ปิง	เมือง	เชียงใหม่	๓.๗๐	๑.๐๕	๑.๐๑	๐.๙๙	๑.๐๐	เพิ่มขึ้น	-๒.๗๐
W.๑C	วัง	เมือง	ลำปาง	๕.๒๐	-๐.๖๐	-๐.๖๐	-๐.๖๑	-๐.๖๒	ลดลง	-๕.๘๒
Y.๑๖	ยม	บางระกำ	พิษณุโลก	๗.๓๐	๑.๓๗	๑.๓๗	๑.๓๗	๑.๓๗	ทรงตัว	-๕.๙๓
N.๗A	น่าน	เมือง	พิจิตร	๙.๘๗	๑.๙๕	๑.๙๙	๑.๙๘	๑.๙๐	ลดลง	-๗.๙๗
C.๒	เจ้าพระยา	เมือง	นครสวรรค์	๒๖.๒๐	๑๗.๔๔	๑๗.๔๓	๑๗.๓๔	๑๗.๓๐	ลดลง	-๘.๙๐
C.๑๓	เจ้าพระยา	สรรพยา	ชัยนาท	๑๖.๓๔	๕.๕๑	๕.๕๑	๕.๕๑	๕.๕๑	ทรงตัว	-๑๐.๘๓
M.๖A	มูล	สตึก	บุรีรัมย์	๖.๐๐	๐.๐๗	๐.๐๕	๐.๐๔	๐.๐๒	ลดลง	-๕.๙๘
M.๗	มูล	เมือง	อุบลราชธานี	๗.๐๐	๒.๘๓	๒.๘๔	๒.๘๓	๒.๘๓	ทรงตัว	-๔.๑๗
M.๑๙๑	ลำตะคอง	เมือง	นครราชสีมา	๓.๐๐	๐.๘๗	๐.๘๙	๐.๙๐	๐.๘๓	ลดลง	-๒.๑๗
M.๖๙	ลำเซบก	ตระการพืชผล	อุบลราชธานี	๗.๓๐	๕.๔๗	๕.๔๖	๕.๔๗	๕.๔๕	ลดลง	-๑.๘๕
X.๖๔	คลองท่ามะ	ท่ามะ	ชุมพร	๑๗.๑๓	๘.๑๑	๘.๓๔	๘.๒๑	๘.๔๖	เพิ่มขึ้น	-๘.๖๗
X.๑๔๙	คลองกลาย	นบพิตำ	นครศรีธรรมราช	๓๓.๙๖	๒๙.๕๓	๒๙.๑๕	๒๘.๙๐	๒๘.๙๓	เพิ่มขึ้น	-๕.๐๓
X.๒๗๔	แม่น้ำโกลก	แวง	นราธิวาส	๒๔.๑๘	๒๑.๘๖	๒๑.๖๒	๒๑.๑๑	๒๒.๖๙	ลดลง	-๑.๔๙
X.๓๗A	แม่น้ำตาปี	พระแสง	สุราษฎร์ธานี	๑๑.๗๐	๖.๘๗	๗.๐๗	๗.๓๘	๗.๓๖	ลดลง	-๔.๓๔

*** ยังไม่ได้รับรายงาน

๖. สถานการณ์น้ำในพื้นที่ลุ่มน้ำโขง ณ วันที่ ๓ ธันวาคม ๒๕๖๒ (Mekong River Commission (MRC))

สถานี	ระดับ อ้างอิง (ม.รทก.)	ระดับ ตลิ่ง (ม.)	ระดับน้ำ (ม.)					เปรียบ เทียบระดับ ตลิ่ง (ม.)	ผลต่างของระดับน้ำ (ม.)		แนว โน้ม
			๒๙ พ.ย.	๓๐ พ.ย.	๑ ธ.ค.	๒ ธ.ค.	๓ ธ.ค.		๓ วัน ย้อนหลัง	๕ วัน ย้อนหลัง	
อ.เชียงแสน จ.เชียงราย	๓๕๗.๑๑๐	๑๒.๘๐	๒.๓๘	๒.๓๘	๒.๓๘	๒.๓๗	๒.๓๘	-๑๐.๔๒	๐.๐๐	๐.๐๐	เพิ่มขึ้น
อ.เชียงคาน จ.เลย	๑๙๔.๑๑๘	๑๖.๐๐	๔.๓๗	๔.๓๒	๔.๑๘	๔.๓๔	๔.๑๗	-๑๑.๘๓	-๐.๐๑	-๐.๒๐	ลดลง
อ.เมือง จ.หนองคาย	๑๕๓.๖๔๘	๑๒.๒๐	๑.๓๔	๑.๔๖	๑.๔๘	๑.๔๔	๑.๔๒	-๑๐.๗๘	-๐.๐๖	๐.๐๘	ลดลง
อ.เมือง จ.นครพนม	๑๓๒.๖๘๐	๑๒.๐๐	๐.๘๕	๐.๙๐	๐.๙๒	๐.๙๗	๑.๐๓	-๑๐.๙๗	๐.๑๑	๐.๑๘	เพิ่มขึ้น
อ.เมือง จ.มุกดาหาร	๑๒๔.๒๑๙	๑๒.๕๐	๑.๕๑	๑.๕๔	๑.๕๙	๑.๕๙	๑.๖๒	-๑๐.๘๘	๐.๐๓	๐.๑๑	เพิ่มขึ้น
อ.โขงเจียม จ.อุบลราชธานี	๘๘.๐๓๐	๑๔.๕๐	๒.๐๑	๒.๐๑	๒.๐๒	๒.๐๗	๒.๐๘	-๑๒.๔๒	๐.๐๖	๐.๐๗	เพิ่มขึ้น

*** ไม่มีสถานการณ์

๖. สถานการณ์เตือนภัย Early Warning ณ วันที่ ๓ ธันวาคม ๒๕๖๒ (กรมทรัพยากรน้ำ)

[เวลา ๐๘.๐๐ น. - ๑๕.๐๐ น. (วันนี้)]

การแจ้งเตือน	สถานี	การแจ้งเตือน
เตือนสีแดง (อพยพ)	-	-
เตือนสีเหลือง (เตือนภัย)	-	-
เตือนสีเขียว (เฝ้าระวัง)	-	-

***ไม่มีสถานการณ์

๗. พื้นที่ติดตามและเฝ้าระวังสถานการณ์ธรณีพิบัติภัย ณ วันที่ ๓ ธันวาคม ๒๕๖๒ (กรมทรัพยากรธรณี)

เนื่องจากมรสุมตะวันออกเฉียงเหนือที่พัดปกคลุมอ่าวไทยและภาคใต้มีกำลังแรง ทำให้ในพื้นที่เสี่ยงภัยดินถล่มบริเวณภาคใต้ตอนล่างมีฝนตกหนักบางพื้นที่ จึงติดตามสถานการณ์พิบัติภัยดินถล่มและน้ำป่าไหลหลากในพื้นที่จังหวัดยะลา และนราธิวาส

๘. เหตุการณ์วิกฤตน้ำปัจจุบัน ณ วันที่ ๓ ธันวาคม ๒๕๖๒ [เวลา ๐๘.๐๐ น. - ๑๕.๐๐ น. (วันนี้)]

ไม่มีสถานการณ์

๙. สถานการณ์ภาวะน้ำท่วม และสถานการณ์ฝนแล้ง/ฝนทิ้งช่วง ณ วันที่ ๒ ธันวาคม ๒๕๖๒ (กรมป้องกันและบรรเทาสาธารณภัย และ สททช.)

สถานการณ์สาธารณภัย ปภ.

จากอิทธิพลพายุโซนร้อน "โพดุล" และอิทธิพลพายุโซนร้อน "คาจิกิ" ประกอบกับมรสุมตะวันตกเฉียงใต้พัดปกคลุมทะเลอันดามัน ภาคใต้ และอ่าวไทยมีกำลังแรงมีผลกระทบ ตั้งแต่วันที่ ๒๙ ส.ค. - ๑๖ ต.ค. ๒๕๖๒ ทำให้เกิดน้ำท่วมฉับพลัน น้ำป่าไหลหลาก ดินสไลด์ และวาตภัย ในพื้นที่ ๓๒ จังหวัด บ้านเรือนประชาชนได้รับความเสียหาย ๓๗,๐๕๕ หลัง มีผู้เสียชีวิต ๔๑ ราย ปัจจุบันสถานการณ์กลับสู่สภาวะปกติแล้ว

สถานการณ์สาธารณภัย สททช.

ประกาศ ฉบับที่ ๑๑/๒๕๖๒ เรื่อง เฝ้าระวังสถานการณ์น้ำแม่น้ำโลก

เนื่องจากสถานการณ์น้ำ ในช่วงวันที่ ๒๖ พฤศจิกายน - ๒ ธันวาคม ๒๕๖๒ มีฝนตกหนักในหลายพื้นที่ของภาคใต้ตอนล่าง โดยเฉพาะจังหวัดนราธิวาส ปริมาณฝนสะสม ๓ วันที่ผ่านมา มากกว่า ๓๐๐ มม. ส่งผลให้ระดับน้ำใน คลองตันหยงมัส แม่น้ำโลก และแม่น้ำสายบุรี เพิ่มสูงขึ้นอย่างรวดเร็ว และท่วมขังบริเวณชุมชนในหลายพื้นที่ รวมทั้งในระยะนี้ คลื่นลมบริเวณอ่าวไทยจะมีกำลังแรงขึ้น ตั้งแต่จังหวัดชุมพรลงไป คลื่นสูงประมาณ ๒-๔ เมตร และอาจเกิดภาวะน้ำทะเลหนุนสูงเข้าสู่ชายฝั่ง ซึ่งจะส่งผลให้ระดับน้ำบริเวณปากแม่น้ำและลำน้ำใกล้ปากแม่น้ำ ได้รับอิทธิพลจากน้ำทะเลหนุน เป็นอุปสรรคต่อการระบายน้ำ และอาจเกิดระดับน้ำที่ตื้นสูงกว่าระดับเดิม จึงขอให้หน่วยงานที่เกี่ยวข้องเฝ้าระวัง สถานการณ์น้ำในจังหวัดนราธิวาส และติดตามสภาพอากาศและประเมินสถานการณ์อย่างใกล้ชิดอย่างต่อเนื่อง เตรียมแผนเผชิญเหตุที่เหมาะสมและสอดคล้องกับสถานการณ์ เพื่อบรรเทาผลกระทบที่อาจเกิดขึ้นได้

๑๐. การคาดหมายลักษณะอากาศ ๗ วันข้างหน้า (ระหว่างวันที่ ๓ - ๙ ธันวาคม ๒๕๖๒)

ประเทศไทยตอนบนจะมีอุณหภูมิลดลงกับมีลมแรง ตลอดช่วง โดยภาคเหนือและภาคตะวันออกเฉียงเหนืออุณหภูมิจะลดลง ๘-๑๐ องศาเซลเซียส บริเวณพื้นที่ราบอุณหภูมิต่ำสุด ๖-๑๖ องศาเซลเซียส ส่วนบริเวณยอดดอยและยอดภูมีอากาศหนาวถึงหนาวจัดและมีน้ำค้างแข็งบางพื้นที่ อุณหภูมิต่ำสุด ๑-๙ องศาเซลเซียส สำหรับภาคกลาง ภาคตะวันออก รวมทั้งกรุงเทพมหานครและปริมณฑล มีอุณหภูมิลดลง ๖-๘ องศาเซลเซียส อุณหภูมิต่ำสุด ๑๕-๒๐ องศาเซลเซียส สำหรับภาคใต้จะมีฝนลดลง ส่วนคลื่นลมในอ่าวไทยตอนล่างมีกำลังแรงอย่างต่อเนื่อง โดยมีคลื่นสูง ๒-๔ เมตร บริเวณที่มีฝนฟ้าคะนองคลื่นสูงมากกว่า ๔ เมตร ตลอดช่วง

อนึ่ง พายุระดับ ๕ (ไต้ฝุ่น) "คัมมูริ" (KAMMURI) บริเวณประเทศฟิลิปปินส์ คาดว่าจะเคลื่อนลงสู่ทะเลจีนใต้ในช่วงวันที่ ๓-๕ ธ.ค. ๖๒ หลังจากนั้นจะอ่อนกำลังลงในระยะต่อไป โดยพายุนี้ไม่มีผลกระทบต่อลักษณะอากาศของประเทศไทย

จึงเรียนมาเพื่อโปรดทราบ

นายภาดล ถาวรฤชรัตน์
อธิบดีกรมทรัพยากรน้ำ