



รายงานสถานการณ์น้ำ
ศูนย์ป้องกันวิกฤติน้ำ กรมทรัพยากรน้ำ
วันพุธ ที่ ๔ ธันวาคม ๒๕๖๒

สภาวะอากาศ ประเทศไทยตอนบนจะมีอุณหภูมิลดลงอีก ๒-๔ องศาเซลเซียส โดยมีอากาศหนาวเย็นในตอนเช้ากับมีลมแรง ส่วนตอนกลางวันท้องฟ้าโปร่งและมีแดดจัด บริเวณพื้นราบในภาคเหนือและภาคตะวันออกเฉียงเหนือมีอุณหภูมิต่ำสุด ๑๐-๑๗ องศาเซลเซียส ยอดดอยและยอดภูมีอากาศหนาวถึงหนาวจัด อุณหภูมิต่ำสุด ๕-๑๐ องศาเซลเซียส ขอให้ประชาชนดูแลรักษาสุขภาพเนื่องจากอากาศที่หนาวเย็นไว้ด้วย ภาคใต้ตอนล่างมีฝนตกหนักบางพื้นที่ สำหรับคลื่นลมบริเวณอ่าวไทยตอนบนตั้งแต่จังหวัดชุมพรขึ้นมามีคลื่นสูงประมาณ ๒ เมตร อ่าวไทยตอนล่างตั้งแต่จังหวัดสุราษฎร์ธานีลงไปมีคลื่นสูง ๒-๔ เมตร และบริเวณที่มีฝนฟ้าคะนองมีคลื่นสูงมากกว่า ๔ เมตร ขอให้ประชาชนบริเวณชายฝั่งภาคใต้ฝั่งตะวันออกระวังอันตรายจากคลื่นที่ซัดเข้าหาฝั่ง ส่วนชาวเรือควรเดินเรือด้วยความระมัดระวังและเรือเล็กบริเวณอ่าวไทยควรงดออกจากฝั่งในระยะนี้ และประชาชนบริเวณภาคใต้ฝั่งตะวันออกตอนล่างระวังอันตรายจากฝนตกหนักและฝนที่ตกสะสมซึ่งอาจทำให้เกิดน้ำท่วมฉับพลันและน้ำป่าไหลหลากได้



สถานการณ์น้ำ

กรมอุตุนิยมวิทยา เผยไทยตอนบนเย็นลง ๔-๖ องศา ภาคใต้ ฝนถล่ม-มีคลื่นลมแรง
นราธิวาส นาวิชาลุยน้ำช่วยชาวบ้านน้ำท่วมที่เมืองนราฯ
พัทลุง น้ำท่วมพัทลุงยังต้องเฝ้าระวังต่อเนื่องหลังฝน
นราธิวาส นราฯ ประกาศเขตภัยพิบัติครบ ๑๓ อำเภอแล้ว

(หมายเหตุ ข้อมูลข่าวจาก เดลินิวส์/ไอ เอ็น เอ็น)

สถานการณ์น้ำต่างประเทศ

สถานการณ์น้ำ

ระดับน้ำในแม่น้ำโขง : MRC: Mekong River Commission ณ วันที่ ๓ ธันวาคม ๒๕๖๒

สถานี	ระดับตลิ่ง (ม.)	ระดับน้ำ ๒ ธ.ค. ๖๒	ระดับน้ำ ๓ ธ.ค. ๖๒	+สูงกว่าตลิ่ง -ต่ำกว่าตลิ่ง(ม.)	แนวโน้ม
อ.เชียงแสน จ.เชียงราย	๑๒.๘๐	๒.๓๗	๒.๓๘	-๑๐.๔๒	เพิ่มขึ้น
อ.เชียงคาน จ.เลย	๑๖.๐๐	๔.๓๔	๔.๑๗	-๑๑.๘๓	ลดลง
อ.เมือง จ.หนองคาย	๑๒.๒๐	๑.๔๔	๑.๔๒	-๑๐.๗๘	ลดลง
อ.เมือง จ.นครพนม	๑๒.๐๐	๐.๙๗	๑.๐๓	-๑๐.๙๗	เพิ่มขึ้น
อ.เมือง จ.มุกดาหาร	๑๒.๕๐	๑.๕๙	๑.๖๒	-๑๐.๘๘	เพิ่มขึ้น
อ.โขงเจียม จ.อุบลราชธานี	๑๔.๕๐	๒.๐๗	๒.๐๘	-๑๒.๔๒	เพิ่มขึ้น

หมายเหตุ : ระดับ (รสม.) ข้อมูลจาก <http://www.dwr.go.th>

ระดับน้ำ-ลุ่มน้ำเลสาบสงขลา ลุ่มน้ำทะเลสาบสงขลา ปัจจุบันสถานการณ์น้ำในลำน้ำโดยทั่วไปอยู่ในภาวะปกติ (ระดับน้ำต่ำกว่าระดับตลิ่งต่ำสุด) สถานการณ์น้ำในลำน้ำส่วนใหญ่มีแนวโน้มลดลง/ทรงตัว และเพิ่มขึ้นในบางพื้นที่ (ข้อมูล วันที่ ๓ ธ.ค. ๒๕๖๒ ที่มา กรมชลประทาน) สถานีคลองลำ อ.ศรีนครินทร์ จ.พัทลุง สถานีคลองนุ้ย อ.เมือง จ.พัทลุง สถานีคลองหะ อ.หาดใหญ่ จ.สงขลา สถานีคลองอู่ตะเภา อ.สะเดา จ.สงขลา สถานีคลองอู่ตะเภา อ.คลองหอยโข่ง จ.สงขลา สถานีคลองอู่ตะเภา อ.หาดใหญ่ จ.สงขลา วัดปริมาณน้ำได้ ๒๑.๐๙ ๖.๘๘ ๔.๘๔ ๑๐.๐๓ ๒.๖๔ ๐.๙๔ เมตร

สถานีตรวจวัดระดับน้ำ (CCTV) ณ วันที่ ๓ ธันวาคม ๒๕๖๒ การตรวจวัดระดับน้ำจากกล้อง (CCTV) ระดับน้ำส่วนใหญ่ อยู่ในเกณฑ์ปกติ

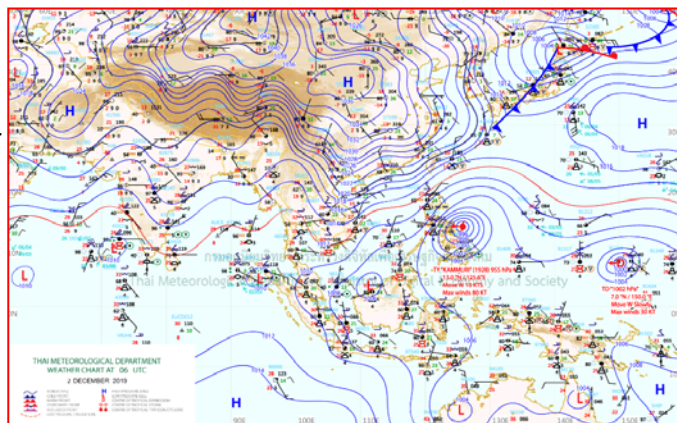
ลำดับที่	จังหวัด	สถานที่ตั้งกล้อง	แม่น้ำ/ลำน้ำ	วิกฤติ	วิกฤติ	ระดับน้ำ (ม.รทก.)			สถานการณื	หมายเหตุ
				น้ำแข็ง	น้ำท่วม	พ.ศ.2562				
				ระดับน้อยกว่า	ระดับมากกว่า	28 พ.ย. 62	29 พ.ย. 62	3 ธ.ค. 62		
1	จ.แพร่	สะพานมหาโพธิ์ อ.เมือง	ยม	143.18	152.33	N/A	N/A	N/A	น้ำปกติ	↔
2	จ.สุโขทัย	สะพานศรีสังขานลัย อ.เมือง	ยม	60.14	71.78	N/A	N/A	N/A	น้ำปกติ	↔
3	จ.สุโขทัย	สะพานพระเมรุมา อ.เมือง	ยม	42.08	48.59	45.60	45.34	44.60	น้ำปกติ	↑
4	จ.พิษณุโลก	สะพานบางระจักษ์ อ.บางระจักษ์	ยม	31.73	37.23	N/A	N/A	N/A	น้ำปกติ	↔
5	จ.พิจิตร	สะพานโพทะเล อ.โพทะเล	ยม	22.58	30.63	25.85	25.85	25.85	น้ำปกติ	↔
6	จ.พิษณุโลก	ไนท์บาร์ชา อ.เมือง	น่าน	37.33	45.04	N/A	N/A	N/A	น้ำปกติ	↔
7	จ.นครสวรรค์	วัดเขยไชยเหนือ อ.ชุมแสง	น่าน	18.73	25.60	N/A	N/A	N/A	น้ำปกติ	↔
8	จ.นครสวรรค์	บ้านทับกฤษ อ.ชุมแสง (ทับกฤษใต้)	น่าน	-	26.16	N/A	N/A	N/A	น้ำปกติ	↔
9	จ.อุตรดิตถ์	สะพานท่าเสา อ.เมือง	น่าน	49.22	56.91	54.80	55.00	54.20	น้ำปกติ	↑
10	จ.น่าน	สะพานนครนันทพัฒนา อ.เมือง	น่าน	192.17	197.73	N/A	N/A	N/A	น้ำปกติ	↔
11	จ.พิจิตร	สะพานเสียวเหนือ อ.บางมูลนาก	น่าน	18.19	27.23	21.30	21.45	21.35	น้ำปกติ	↓
12	จ.พิษณุโลก	สะพานสุพรรณภักดี อ.เมือง	น่าน	33.98	44.52	N/A	N/A	N/A	น้ำปกติ	↔
13	จ.อุตรธานี	สถานีหัวขบวน อ.เมือง	โขง	-	-	N/A	N/A	N/A	น้ำปกติ	↔
14	จ.เลย	สถานีแม่น้ำเลย อ.เมือง	โขง	-	-	N/A	N/A	N/A	น้ำปกติ	↔
15	จ.เชียงราย	สถานีหัวฝาย อ.แม่สาย	แม่สาย/โขง	395.79	396.50	N/A	N/A	N/A	น้ำปกติ	↔
16	จ.หนองคาย	ถนนสวนอุทกหนองคาย อ.เมือง	โขง	157.85	166.70	N/A	N/A	N/A	น้ำปกติ	↔
17	จ.หนองคาย	วัดทุ่งธาตุ อ.โพนพิสัย	หัวขบวน/โขงฮีสาน	150.50	159.43	N/A	N/A	N/A	น้ำปกติ	↔
18	จ.นครพนม	บ้านตาลปากน้ำ อ.ท่าอุเทน	น้ำสงคราม/โขงฮีสาน	133.42	141.02	N/A	N/A	N/A	น้ำปกติ	↔
19	จ.นครราชสีมา	ร.ร.เทศบาล 4 อ.เมือง	ลำตะคอง/มูล	174.60	178.00	176.50	176.50	176.50	น้ำปกติ	↔
20	จ.บุรีรัมย์	สตึก อ.สตึก	มูล	123.13	128.76	124.45	124.45	124.45	น้ำปกติ	↔
21	จ.สิงห์บุรี	เชิงสะพานสิงห์บุรี อ.เมือง	เจ้าพระยา	3.45	11.50	1.80	1.84	1.84	น้ำน้อย	↔
22	จ.อ่างทอง	บ้านยางฉิม อ.โพธิ์ทอง	เจ้าพระยา	-	9.11	N/A	N/A	N/A	น้ำปกติ	↔
23	จ.อ่างทอง	ศาลากลางอ่างทอง อ.เมือง	เจ้าพระยา	-	8.46	N/A	N/A	N/A	น้ำปกติ	↔
24	จ.พระนครศรีอยุธยา	บ้านป้อม อ.พระนครศรีอยุธยา	เจ้าพระยา	-	-	7.90	7.64	7.20	น้ำปกติ	↓
25	จ.พระนครศรีอยุธยา	อ.เสนา	น้อย/เจ้าพระยา	2.00	5.00	N/A	N/A	N/A	น้ำปกติ	↔
26	จ.อุทัยธานี	อุทัยใหม่ อ.เมือง	สะแกกรัง	-	-	N/A	N/A	N/A	น้ำปกติ	↔
27	จ.พระนครศรีอยุธยา	สะพานปรีดี อ.พระนครศรีอยุธยา	เจ้าพระยา	-	-	-0.30	-0.50	-1.00	น้ำปกติ	↓
28	จ.ฉะบับ	บตร.พลเทพ(วัดทรงสวย) อ.วัดสิงห์	ท่าจีน	-	-	5.00	5.10	5.10	น้ำปกติ	↔
29	จ.สมุทรปราการ	สะพานข้ามแม่น้ำท่าจีน 3 อ.เมือง	ท่าจีน	-5.11	0.57	0.01	0.61	0.46	น้ำปกติ	↓
30	จ.นครปฐม	สะพานบุญรัตนประจักษ์ อ.สามพราน	ท่าจีน	-5.59	-0.30	0.78	0.88	0.58	น้ำปกติ	↓
31	จ.นครปฐม	สะพานหลวงพ่อเงิน อ.นครไชยศรี	ท่าจีน	-3.16	2.21	0.96	0.91	0.56	น้ำปกติ	↓
32	จ.สุพรรณบุรี	สะพานวัดพระรูป อ.เมือง	ท่าจีน	-1.26	2.75	0.4	0.40	0.45	น้ำน้อย	↑
33	จ.สุพรรณบุรี	สะพานแม่เปิน อ.เมือง	ท่าจีน	1.55	5.18	N/A	N/A	N/A	น้ำปกติ	↔
34	จ.ชัยนาท	สะพานสามงาม-ท่าโบสถ์ อ.หันคา	ท่าจีน	10.69	12.83	11.42	11.52	11.52	น้ำปกติ	↔
35	จ.ฉะเชิงเทรา	เชิงสะพานฉะเชิงเทรา อ.เมือง	บางปะกง	-0.01	1.90	N/A	N/A	N/A	น้ำปกติ	↔
36	จ.จันทบุรี	ตรงข้ามวัดจันทาราม อ.เมือง	จันทบุรี/ชายฝั่งทะเลตะวันออก	0.20	3.73	N/A	N/A	N/A	น้ำปกติ	↔
37	จ.เพชรบุรี	เทศบาลเมืองเพชรบุรี อ.เมือง	เพชรบุรี	-	3.18	0.70	0.70	0.70	น้ำปกติ	↔
38	จ.ประจวบคีรีขันธ์	ร.ร.อนุบาลบางสะพาน อ.บางสะพาน	คลองบางสะพาน/ชายฝั่งทะเลตะวันตก	-	3.30	1.40	1.45	1.10	น้ำปกติ	↓
39	จ.สงขลา	สถานีคลองอู่ตะเภา อ.ทห.ใหญ่	ทะเลสาบสงขลา	-	-	1.10	0.90	0.90	น้ำน้อย	↔
40	จ.พัทลุง	สถานีคลองตะโหมด อ.ตะโหมด	ทะเลสาบสงขลา	-	-	N/A	N/A	N/A	น้ำปกติ	↔
41	จ.พัทลุง	สถานีลำปำ อ.เมือง	ทะเลสาบสงขลา	-	-	N/A	N/A	N/A	น้ำปกติ	↔
42	จ.เชียงราย	อุทกวิทยาเชียงแสน อ.เชียงแสน	-	-	-	2.25	2.40	2.40	น้ำปกติ	↔
43	จ.เลย	สถานีวัดน้ำโขง (MRC) เชียงคาน อ.เชียงคาน	โขง	-	-	N/A	N/A	N/A	น้ำปกติ	↔
44	จ.อุบลราชธานี	สถานีวัดน้ำโขง (MRC) โขงสิม อ.โขงสิม	-	-	-	N/A	N/A	N/A	น้ำปกติ	↔
45	จ.นครสวรรค์	บ้านบางแก้ว อ.บรรพตพิสัย	ปิง-วัง-สะแกกรัง-ป่าสัก	-	-	36.87	36.87	36.77	น้ำปกติ	↓
46	จ.ตาก	บ้านปากหรือห้วยจี่ อ.บ้านตาก	ปิง-วัง-สะแกกรัง-ป่าสัก	-	-	N/A	N/A	N/A	น้ำปกติ	↔
47	จ.เพชรบูรณ์	บ้านจางวาง อ.หล่มสัก	ปิง-วัง-สะแกกรัง-ป่าสัก	-	-	130.40	130.40	130.40	น้ำปกติ	↔
48	จ.เพชรบูรณ์	แม่น้ำป่าสักที่ อ.เมือง	ปิง-วัง-สะแกกรัง-ป่าสัก	-	-	110.10	110.00	110.00	น้ำปกติ	↔
49	จ.สระบุรี	แม่น้ำป่าสักที่ อ.แก่งคอย	ปิง-วัง-สะแกกรัง-ป่าสัก	-	-	6.78	6.73	6.63	น้ำปกติ	↓

ปริมาณน้ำฝนสูงสุด (มม.)

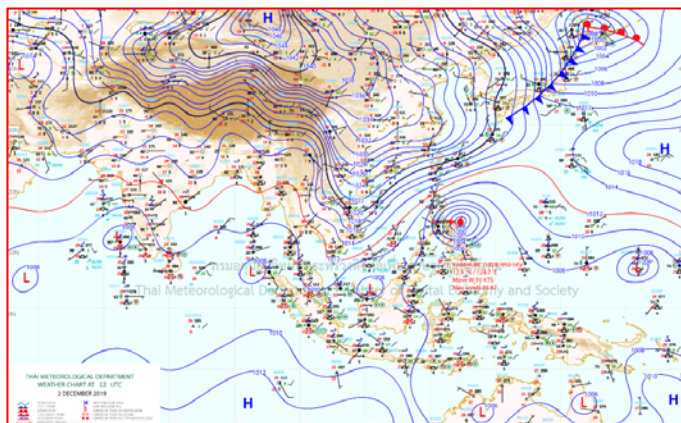
จังหวัด	๒๘ พ.ย. ๖๒	๒๙ พ.ย. ๖๒	๓๐ พ.ย. ๖๒	๑ ธ.ค. ๖๒	๒ ธ.ค. ๖๒	รวม
นราธิวาส	๖๙.๐	๙๓.๒	๓๕๓.๔	๑๖๖.๘	๒๖.๐	๗๐๘.๔
นครศรีธรรมราช	๔๕.๐	๑๑๓.๒	๗๐.๐	๘๙.๓	๓๙.๐	๓๕๖.๕
สุราษฎร์ธานี	๔๐.๐	๑๘.๒	๑๗.๘	๖๖.๐	๓๕.๐	๑๗๗.๐
พัทลุง	๕๒.๔	๒๐.๐	๐.๒	๘๗.๐	๕๗.๔	๒๑๗.๐
ปัตตานี	๒๑.๐	๒๖.๘	๘๔.๒	๔๔.๖	๔๑.๘	๒๑๘.๔
สงขลา	๑๐.๒	๙.๔	๒๙.๘	๙๘.๐	๓๘.๒	๑๘๕.๖
ชุมพร	๕๔.๖	๓๕.๐	๑๐.๐	๑.๔	๔๘.๘	๑๔๙.๘
ตรัง	๕๑.๐	๕.๕	๐.๓	๓๕.๕	๔๓.๕	๑๓๕.๘
ยะลา	๗.๔	๘.๘	๕๙.๕	๓๐.๖	๒.๙	๑๐๙.๒
ภูเก็ต	๑๙.๖	๑.๖	-	๒๓.๑	๑๗.๒	๖๑.๕
พังงา	๔๙.๘	-	-	-	๕.๑	๕๔.๙
ระนอง	๑๐.๐	๖.๘	๐.๑	๓.๔	๑๕.๙	๓๖.๒
กระบี่	๖.๒	-	-	๕.๘	๗.๖	๑๙.๖
สตูล	๔.๕	๑.๒	-	๔.๖	๒.๓	๑๒.๖
พิจิตร	-	-	-	๔.๖	-	๔.๖
ตราด	-	-	-	-	-	๐.๐
กำแพงเพชร	-	-	-	๐.๑	-	๐.๑
แม่ฮ่องสอน	-	-	-	-	-	๐.๐
เชียงราย	-	-	-	-	-	๐.๐
พะเยา	-	-	-	-	-	๐.๐
เชียงใหม่	-	-	-	-	-	๐.๐
ลำปาง	-	-	-	-	-	๐.๐
ลำพูน	-	-	-	-	-	๐.๐
แพร่	-	-	-	-	-	๐.๐
น่าน	-	-	-	-	-	๐.๐
อุดรดิตถ์	-	-	-	-	-	๐.๐
สุโขทัย	-	-	-	-	-	๐.๐
ตาก	-	-	-	-	-	๐.๐
เพชรบูรณ์	-	-	-	-	-	๐.๐
พิจิตร	-	-	-	-	-	๐.๐



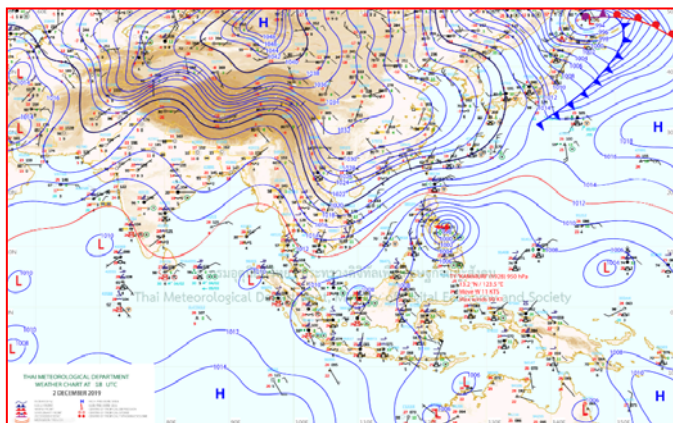
แผนที่อากาศ



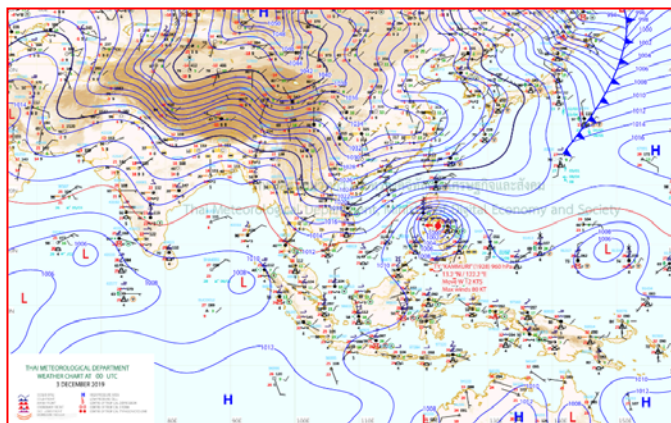
๒ ธ.ค. ๖๒ เวลา ๐๖:๐๐ น. ๑



๒ ธ.ค. ๖๒ เวลา ๑๒:๐๐ น. ๒



๓ ธ.ค. ๖๒ เวลา ๑๘:๐๐ น. ๓



๓ ธ.ค. ๖๒ เวลา ๐๐:๐๐ น. ๔

ไทยตอนบนเย็นลง ๔-๖ องศา ภาคใต้ ฝนถล่ม-มีคลื่นลมแรง

ประเทศไทยภาคใต้ตอนล่างมีฝนตกหนักบางพื้นที่ สำหรับคลื่นลมบริเวณอ่าวไทยตอนบนตั้งแต่จังหวัดชุมพรขึ้นมา มีคลื่นสูงประมาณ ๒ เมตร อ่าวไทยตอนล่างตั้งแต่จังหวัดสุราษฎร์ธานีลงไปมีคลื่นสูง ๒-๓ เมตร และบริเวณที่มีฝนฟ้าคะนองมีคลื่นสูงมากกว่า ๓ เมตร ขอให้ประชาชนบริเวณชายฝั่งภาคใต้ฝั่งตะวันออกระวังอันตรายจากคลื่นที่พัดเข้าหาฝั่ง ส่วนชาวเรือควรเดินเรือด้วยความระมัดระวังและเรือเล็กบริเวณอ่าวไทยควรงดออกจากฝั่งในระยะนี้ และประชาชนบริเวณภาคใต้ฝั่งตะวันออกตอนล่างระวังอันตรายจากฝนตกหนักและฝนที่ตกสะสมซึ่งอาจทำให้เกิดน้ำท่วมฉับพลันและน้ำป่าไหลหลากได้

ประเทศไทยตอนบนจะมีอุณหภูมิลดลง ๔-๖ องศาเซลเซียส โดยมีอากาศหนาวเย็นในตอนเช้ากับมีลมแรง ส่วนตอนกลางวันท้องฟ้าโปร่งและมีแดดจัด บริเวณพื้นราบในภาคเหนือและภาคตะวันออกเฉียงเหนือมีอุณหภูมิต่ำสุด ๑๐-๑๙ องศาเซลเซียส ยอดดอยและยอดภูมีอากาศหนาวถึงหนาวจัด อุณหภูมิต่ำสุด ๓-๑๐ องศาเซลเซียส ขอให้ประชาชนดูแลสุขภาพเนื่องจากอากาศที่หนาวเย็นไว้ด้วย

พยากรณ์อากาศสำหรับประเทศไทยตั้งแต่เวลา ๐๖.๐๐ น. วันนี้ ถึง ๐๖.๐๐ น. วันพรุ่งนี้.

ภาคเหนือ บริเวณพื้นราบ อากาศเย็นถึงหนาว อุณหภูมิจะลดลง ๒-๔ องศาเซลเซียส อุณหภูมิต่ำสุด ๑๕-๑๙ องศาเซลเซียส อุณหภูมิสูงสุด ๒๙-๓๒ องศาเซลเซียส บริเวณยอดดอย มีอากาศหนาวถึงหนาวจัด อุณหภูมิต่ำสุด ๓-๘ องศาเซลเซียส ลมตะวันออกเฉียงเหนือ ความเร็ว ๑๐-๒๕ กม./ชม.

ภาคตะวันออกเฉียงเหนือ อุณหภูมิจะลดลง ๔-๖ องศาเซลเซียส บริเวณพื้นราบ อากาศเย็นถึงหนาว กับมีลมแรง อุณหภูมิต่ำสุด ๑๐-๑๗ องศาเซลเซียส อุณหภูมิสูงสุด ๒๖-๓๓ องศาเซลเซียส บริเวณยอดภู มีอากาศหนาว อุณหภูมิต่ำสุด ๖-๑๐ องศาเซลเซียส ลมตะวันออกเฉียงเหนือ ความเร็ว ๑๕-๓๕ กม./ชม.

ภาคกลาง อากาศเย็น อุณหภูมิจะลดลง ๒-๓ องศาเซลเซียส กับมีลมแรง อุณหภูมิต่ำสุด ๒๐-๒๒ องศาเซลเซียส อุณหภูมิสูงสุด ๓๑-๓๓ องศาเซลเซียส ลมตะวันออกเฉียงเหนือ ความเร็ว ๑๕-๓๐ กม./ชม.

ภาคตะวันออก อากาศเย็น อุณหภูมิจะลดลง ๒-๓ องศาเซลเซียส กับมีลมแรง อุณหภูมิต่ำสุด ๒๑-๒๓ องศาเซลเซียส อุณหภูมิสูงสุด ๓๑-๓๓ องศาเซลเซียส ลมตะวันออกเฉียงเหนือ ความเร็ว ๑๕-๓๕ กม./ชม. ทะเลมีคลื่นสูง ๑-๒ เมตร ห่างฝั่งคลื่นสูงมากกว่า ๒ เมตร

ภาคใต้ (ฝั่งตะวันออก) เมฆเป็นส่วนมาก กับมีฝนฟ้าคะนอง ร้อยละ ๖๐ ของพื้นที่ และมีฝนตกหนักบางแห่ง บริเวณจังหวัดพัทลุง สงขลา ปัตตานี ยะลา และนราธิวาส อุณหภูมิต่ำสุด ๒๓-๒๕ องศาเซลเซียส อุณหภูมิสูงสุด ๓๑-๓๓ องศาเซลเซียส ตั้งแต่จังหวัดชุมพรขึ้นมา ลมตะวันออกเฉียงเหนือ ความเร็ว ๒๐-๓๕ กม./ชม. ทะเลมีคลื่นสูงประมาณ ๒ เมตร บริเวณที่มีฝนฟ้าคะนองคลื่นสูงมากกว่า ๒ เมตร ตั้งแต่จังหวัดสุราษฎร์ธานีลงไป ลมตะวันออกเฉียงเหนือ ความเร็ว ๒๐-๔๐ กม./ชม. ทะเลมีคลื่นสูง ๒-๓ เมตร บริเวณที่มีฝนฟ้าคะนองคลื่นสูงมากกว่า ๓ เมตร

ภาคใต้ (ฝั่งตะวันตก) เมฆเป็นส่วนมาก กับมีฝนฟ้าคะนอง ร้อยละ ๔๐ ของพื้นที่ ส่วนมากบริเวณจังหวัดกระบี่ ตรัง และสตูล อุณหภูมิต่ำสุด ๒๓-๒๖ องศาเซลเซียส อุณหภูมิสูงสุด ๓๒-๓๓ องศาเซลเซียส ลมตะวันออกเฉียงเหนือ ความเร็ว ๑๕-๓๕ กม./ชม. ทะเลมีคลื่นสูง ๑-๒ เมตร ห่างฝั่งคลื่นสูงประมาณ ๒ เมตร

กรุงเทพมหานครและปริมณฑล อากาศเย็น อุณหภูมิจะลดลง ๑-๓ องศาเซลเซียส กับมีลมแรง อุณหภูมิต่ำสุด ๒๑-๒๓ องศาเซลเซียส อุณหภูมิสูงสุด ๓๑-๓๒ องศาเซลเซียส ลมตะวันออกเฉียงเหนือ ความเร็ว ๑๕-๓๐ กม./ชม.

นาวิกฤษฎ์น้ำช่วยชาวบ้านน้ำท่วมที่เมืองนราฯ

น.ต.นราศักดิ์ บายคายคม รอง ผบ.ฉก.นย.ทร.๓๓ ร.ท.ศิริช พุเจอร์ญ ผบ.ร้อย.ปืนเล็กที่ ๓ ฉก.นย.ทร.๓๓ พร้อมด้วยชุดตึกการพลเรือน และเจ้าหน้าที่พยาบาล ร่วมกับผู้นำหมู่บ้านเดินทางลงพื้นที่เพื่อสำรวจสภาพสถานการณ์น้ำท่วม โดยได้ให้การช่วยเหลือในการเคลื่อนย้ายยานพาหนะ แจกจ่ายยาและมอบถุงยังชีพจำนวนหนึ่งให้กับประชาชนในพื้นที่ บ้านตาเงาะ ม.๑๑ ต.บางปอ อ.เมืองนราธิวาส จำนวน ๑๐ ครอบครัว โดยทาง ฉก.นย.ทร.๓๓ ได้



สนับสนุนเรือท้องแบนให้กับทางหมู่บ้านไว้ใช้ในการเดินทาง เนื่องจากเส้นทางเข้าออกหมู่บ้านมีน้ำท่วมขังสูงประมาณ ๒ เมตร ยานพาหนะขนาดเล็กไม่สามารถสัญจรผ่านได้

น้ำท่วมพัทลุงยังต้องเฝ้าระวังต่อเนื่องหลังฝนเดิม

สถานการณ์น้ำท่วมในพื้นที่จังหวัดพัทลุง ล่าสุด ฝนที่ตกหนักเป็นช่วงๆ ตลอดทั้งคืนที่ผ่านมา ยังคงทำให้มีน้ำป่าจากเขตรักษาพันธุ์สัตว์ป่าเขาบรรทัดในพื้นที่ อ.งาช้าง อ.ตะโหมด อ.ศรีนครินทร์ ยังไหลหลากลงมาเติมเต็มในพื้นที่ลุ่ม ทำให้น้ำยังหลากท่วมบ้านเรือนประชาชนในบางจุด โดยเฉพาะในพื้นที่ลุ่มน้ำพญาไธสง ตรงหน้าฝายกันน้ำยังมีน้ำที่หลากลงมาจากเทือกเขาล้นปริมาณ แล้วได้เอ่อล้นท่วมบ้านเรือนประชาชนในพื้นที่ลุ่ม ของประชาชนในพื้นที่ หมู่ที่ ๖ ต.นาโหนด อ.เมือง จ.พัทลุง ทำให้ถนนเส้นทางเข้าหมู่บ้านมีน้ำไหลผ่านเป็นช่วงๆ ๓๐-๔๐ ซม. นอกจากนี้สวนยางพารา สวนไม้ผลยังมีน้ำท่วมเป็นบริเวณกว้าง โดยเฉพาะชาวบ้านหมู่ที่ ๖ ต.นาโหนด อ.เมือง ที่มีบ้านเรือนถูกน้ำท่วม และมีผู้สูงอายุ อาศัยอยู่กล่าวว่า หากสถานการณ์น้ำท่วม น้ำเพิ่มระดับ หรือยังมีฝนตกหนักต่อเนื่อง ก็ต้องย้ายผู้สูงอายุ ไปอยู่ในที่ปลอดภัย แต่อย่างไรก็ดีต้องรอดติดตามสถานการณ์อย่างใกล้ชิด ขณะเดียวกันระดับน้ำที่ท่วมบ้านเรือนประชาชน ในพื้นที่หมู่ ๒,๓,๔,๘ ของ ต.นาโหนด เมื่อวานนี้ล่าสุดเช้านี้ ระดับน้ำได้ลดระดับลง แต่มวลน้ำดังกล่าวได้ลงไปท่วมในพื้นที่ลุ่ม ของ ม.๙ ตำบลหวนโพธิ์ อ.เขาชัยสน ทำให้ชาวบ้านหลายครอบครัวได้รับผลกระทบจากน้ำท่วมแล้วเช่นกัน ด้านผู้ว่าราชการการจังหวัดพัทลุง ได้สั่งให้ทุกหน่วยงานเตรียมความพร้อมและเฝ้าระวังอุทกภัยน้ำท่วมและคอยแจ้งเตือนประชาชนเฝ้าติดตามการพยากรณ์อากาศของกรมอุตุนิยมวิทยาอย่างใกล้ชิด

นราฯ ประกาศเขตภัยพิบัติครบ ๑๓ อำเภอแล้ว

ที่ศูนย์ช่วยเหลือประชาชนเทศบาล ต.ตันหยงมัส หมู่ ๑ ต.ตันหยงมัส อ.ระแงง จ.นราธิวาส นายเอกรัฐ หลีเส้น ผวจ.นราธิวาส พร้อมด้วยนายไพศาล ขุนศรี หัวหน้าสำนักงานป้องกันและบรรเทาสาธารณภัย จ.นราธิวาส ลงพื้นที่ติดตามสถานการณ์อุทกภัย โดยมีนายสังคม เกิดก่อ นายอำเภอระแงงและผู้เกี่ยวข้องร่วมลงพื้นที่ โดยนายเอกรัฐ ผวจ.นราฯ ได้มอบข้าวสารอาหารแห้ง น้ำดื่มให้แก่ประชาชนที่ประสบอุทกภัย ซึ่งระดับน้ำสูงประมาณ ๒ เมตร ระดับน้ำบนพื้นถนนประมาณ ๓๐ เซนติเมตร และล่าสุดระดับน้ำเริ่มลดลงอย่างต่อเนื่อง ซึ่งพื้นที่ดังกล่าวรองรับน้ำจาก อ.จะนะ และ อ.สุคีริน ก่อนไหลไปยังคลองยะกัง ต่อจากนั้น ผวจ.นราฯพร้อมคณะได้เดินทางไปยังบ้านเลขที่ ๑๑ หมู่ ๒ ต. ตันหยงมัส เพื่อเยี่ยมให้กำลังใจครอบครัวของนายเจิม อยู่ดี ผู้สูงอายุ พร้อมมอบข้าวสารอาหารแห้งเป็นการบรรเทาความเดือดร้อนในเบื้องต้นอีกทั้ง ได้เดินทางต่อไปยังโรงเรียนราชประชานุเคราะห์ ๓๙ บ.บ่อทอง ต.ตันหยงมัส ซึ่งเส้นทางเข้าภายในหมู่บ้านต้องใช้รถ ๖ ล้อของโรงเรียน เนื่องจากกระแสน้ำไหลเชี่ยว รถยนต์ไม่สามารถผ่านได้ โดยได้ไปเยี่ยมให้กำลังใจนายมะเย็ง สารีแปเราะ และภรรยาที่ถูกน้ำพัดบ้านทิ้งหลัง ทำให้ไม่มีที่อยู่อาศัยจึงมาอาศัยอยู่ในโรงเรียนราชประชานุเคราะห์ ๓๙ ซึ่งนายเอกรัฐ ผวจ.นราฯได้แจ้งให้นายอำเภอระแงงและหน่วยงานที่เกี่ยวข้องให้ความช่วยเหลือในการสร้างบ้านพักอาศัยต่อไป และล่าสุดจังหวัดนราธิวาสได้ประกาศเป็นพื้นที่ประสบภัยพิบัติครบแล้ว ๑๓ อำเภอ ๖๓ ตำบล ๓๒๒ หมู่บ้าน ๕๖ เขตเทศบาล/ชุมชน