

รายงานสถานการณ์น้ำลุ่มน้ำทะเลสาบสงขลา

วันที่ 4 ธันวาคม 2562

1) สภาพภูมิอากาศ

ประกาศกรมอุตุนิยมวิทยา "อากาศหนาวเย็นบริเวณประเทศไทยตอนบนและคลื่นลมแรงบริเวณอ่าวไทย (มีผลกระทบตั้งแต่วันที่ 3-10 ธันวาคม 2562)" ฉบับที่ 8 ลงวันที่ 3 ธันวาคม 2562 ในช่วงวันที่ 3-10 ธันวาคม 2562 ประเทศไทยตอนบนจะมีอุณหภูมิลดลง อย่างต่อเนื่องได้ 8-10 องศาเซลเซียสกับมีลมแรง โดยในช่วงวันที่ 7-10 ธันวาคม 2562 อุณหภูมิจะลดลงต่ำที่สุด โดยบริเวณพื้นราบภาคเหนือและภาคตะวันออกเฉียงเหนือ มีอากาศหนาวถึงหนาวจัด อุณหภูมิต่ำสุด 6-12 องศาเซลเซียส ส่วนยอดดอยและยอดภูมีอากาศหนาวจัดและมีน้ำค้างแข็งบางพื้นที่ อุณหภูมิต่ำสุด 1-8 องศาเซลเซียส บริเวณภาคกลาง ภาคตะวันออก รวมทั้งกรุงเทพมหานครและปริมณฑลมีอากาศเย็นถึงหนาว อุณหภูมิต่ำสุด 15-20 องศาเซลเซียส ขอให้ประชาชนบริเวณดังกล่าวดูแลสุขภาพเนื่องจากสภาพอากาศที่หนาวเย็นลงไว้ด้วยสำหรับคลื่นลมบริเวณอ่าวไทยจะมีกำลังแรงขึ้น ตั้งแต่จังหวัดชุมพรลงไปทะเลมีคลื่นสูง 2-4 เมตร บริเวณที่มีฝนฟ้าคะนองมีคลื่นสูงมากกว่า 4 เมตร

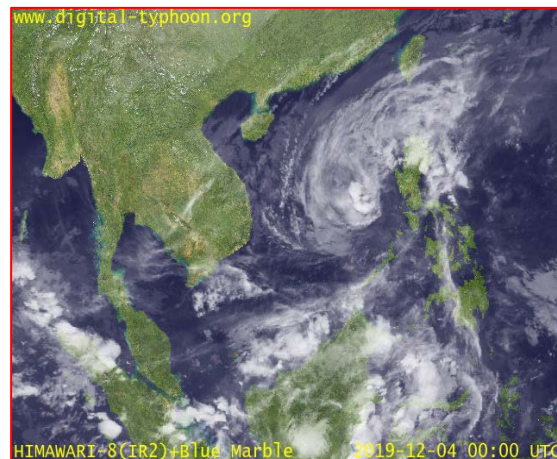
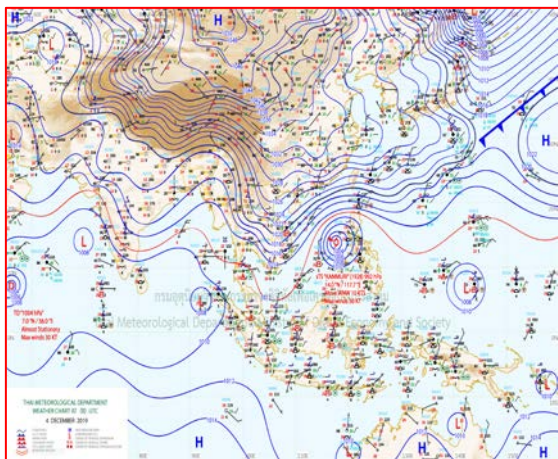
ขอให้ประชาชนที่อาศัยอยู่บริเวณชายฝั่งภาคใต้ฝั่งตะวันออกระวังอันตรายจากคลื่นที่ซัดเข้าหาฝั่งไว้ด้วย ชาวเรือเดินเรือด้วยความระมัดระวัง และเรือเล็กควรงดออกจากฝั่งตลอดช่วง

ทั้งนี้เนื่องจากบริเวณความกดอากาศสูงหรือมวลอากาศเย็นกำลังแรงจากประเทศจีนได้แผ่ลงมาปกคลุมประเทศไทยตอนบนและทะเลจีนใต้แล้ว ซึ่งจะทำให้มีลมสุ่มตะวันออกเฉียงเหนือที่พัดปกคลุมอ่าวไทยและภาคใต้มีกำลังแรงขึ้น

ลักษณะอากาศทั่วไป (ที่มา: กรมอุตุนิยมวิทยา)

พยากรณ์อากาศ 24 ชั่วโมงข้างหน้า ประเทศไทยตอนบนจะมีอุณหภูมิลดลง 1-3 องศาเซลเซียส โดยมีอากาศหนาวเย็นในตอนเช้ากับมีลมแรง ส่วนตอนกลางวันท้องฟ้าโปร่งและมีแดดจัด บริเวณพื้นราบในภาคเหนือและภาคตะวันออกเฉียงเหนือมีอุณหภูมิต่ำสุด 10-17 องศาเซลเซียส ยอดดอยและยอดภู มีอากาศหนาวถึงหนาวจัด อุณหภูมิต่ำสุด 5-10 องศาเซลเซียส ขอให้ประชาชนดูแลสุขภาพเนื่องจากอากาศที่หนาวเย็นไว้ด้วย ภาคใต้ตอนล่างมีฝนตกหนักบางพื้นที่ สำหรับคลื่นลมบริเวณอ่าวไทยตอนบนตั้งแต่จังหวัดชุมพรขึ้นมามีคลื่นสูง 2-3 เมตร อ่าวไทยตอนล่างตั้งแต่จังหวัดสุราษฎร์ธานีลงไปมีคลื่นสูง 2-4 เมตร และบริเวณที่มีฝนฟ้าคะนองมีคลื่นสูงมากกว่า 4 เมตร ขอให้ประชาชนบริเวณชายฝั่งภาคใต้ฝั่งตะวันออก ระวังอันตรายจากคลื่นที่ซัดเข้าหาฝั่ง ส่วนชาวเรือควรเดินเรือด้วยความระมัดระวังและเรือเล็กบริเวณอ่าวไทยควรงดออกจากฝั่งในระยะนี้ และประชาชนบริเวณภาคใต้ฝั่งตะวันออกตอนล่างระวังอันตรายจากฝนตกหนักและฝนที่ตกสะสมซึ่งอาจทำให้เกิดน้ำท่วมฉับพลันและน้ำป่าไหลหลากได้

สภาพอากาศภาคใต้ฝั่งตะวันออก เมฆมาก กับมีฝนฟ้าคะนอง ร้อยละ 70 ของพื้นที่ และมีฝนตกหนัก บางแห่ง บริเวณจังหวัดนครศรีธรรมราช พัทลุง สงขลา ปัตตานี ยะลา และนราธิวาส อุณหภูมิต่ำสุด 23-24 องศาเซลเซียส อุณหภูมิสูงสุด 28-30 องศาเซลเซียส ผลคาดการณ์ปริมาณน้ำฝนล่วงหน้า 1-7 วัน ตอนบน ของภาค มีอากาศเย็นในตอนเช้ากับมีลมแรง อุณหภูมิต่ำสุด 20-22 องศาเซลเซียส อุณหภูมิสูงสุด 30-32 องศาเซลเซียส ตอนล่างของภาค มีฝนฟ้าคะนอง ร้อยละ 20-30 ของพื้นที่ ตลอดช่วง



แผนที่อากาศ วันที่ 4 ธ.ค. 2562 เวลา 07.00 น.

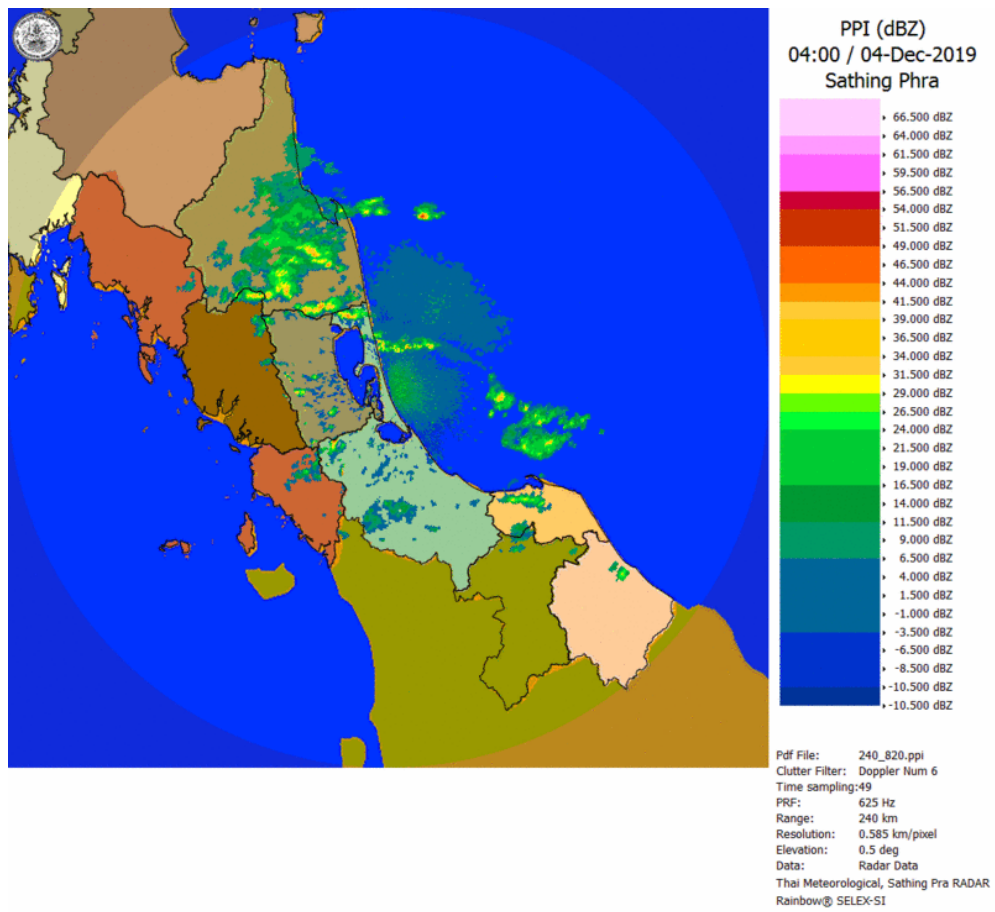
ภาพถ่ายจากดาวเทียม วันที่ 4 ธ.ค. 2562

2) สถานการณ์ฝน

จากข้อมูลสถานการณ์ฝนในพื้นที่ลุ่มน้ำทะเลสาบสงขลาของวันที่ 4 ธันวาคม 2562 จากกรมทรัพยากรน้ำ กรมอุตุนิยมวิทยา กรมชลประทาน และสถาบันสารสนเทศทรัพยากรน้ำ (องค์การมหาชน) พบว่า มีฝนตกในหลายพื้นที่ บริเวณอำเภอควนขนุน ตะโหมด ศรีบรรพต ป่าพะยอม ศรีนครินทร์ และอำเภอเมือง จังหวัดพัทลุง บริเวณอำเภอระโนด รัตภูมิ หาดใหญ่ และอำเภอเมือง จังหวัดสงขลา ปริมาณฝน 4.2 – 90.0 มิลลิเมตร

ข้อมูลสถานการณ์ฝนในพื้นที่ลุ่มน้ำทะเลสาบสงขลา ณ วันที่ 4 ธันวาคม 2562 เวลา 07.00 น.

ลำดับ	สถานี	ปริมาณฝน (มม.)
1	อ.ควนขนุน จ.พัทลุง	90.0
2	อ.ตะโหมด จ.พัทลุง	37.5
3	อ.ศรีบรรพต จ.พัทลุง	68.0
4	อ.ป่าพะยอม จ.พัทลุง	50.0
5	อ.ศรีนครินทร์ จ.พัทลุง	30.0
6	อ.เมือง จ.พัทลุง	25.0
7	อ.ระโนด จ.สงขลา	66.0
8	อ.รัตภูมิ จ.สงขลา	9.2
9	คองหงษ์ สกษ. ต.คองหงส์ อ.หาดใหญ่ จ.สงขลา	4.2
10	ต.บ่อหยาง อ.เมือง จ.สงขลา	8.3



ภาพเรดาร์ตรวจอากาศ “สทิงพระ” ณ วันที่ 4 ธันวาคม 2562 (ที่มา : กรมอุตุนิยมวิทยา)

สถานการณ์น้ำฝน

<p>WRF-ROMS (ThaiGeo), 24-Hour Precipitation, Thailand Model (3x3 km) 03-Dec-2019 19:00 to 04-Dec-2019 19:00 (Bangkok Time)</p> <p>Created by HI initial date 03-Dec-2019 19:00 (Bangkok Time)</p>	<p>WRF-ROMS (ThaiGeo), 24-Hour Precipitation, Thailand Model (3x3 km) 04-Dec-2019 19:00 to 05-Dec-2019 19:00 (Bangkok Time)</p> <p>Created by HI initial date 03-Dec-2019 19:00 (Bangkok Time)</p>
<p>แผนที่การคาดการณ์น้ำฝนวันที่ 4 ธ.ค. 62</p>	<p>แผนที่การคาดการณ์น้ำฝนวันที่ 5 ธ.ค. 62</p>
<p>WRF-ROMS (ThaiGeo), 24-Hour Precipitation, Thailand Model (3x3 km) 05-Dec-2019 19:00 to 06-Dec-2019 19:00 (Bangkok Time)</p> <p>Created by HI initial date 03-Dec-2019 19:00 (Bangkok Time)</p>	<p>WRF-ROMS (ThaiGeo), 24-Hour Precipitation, Southeast Asia Model (9x9 km) 06-Dec-2019 19:00 to 07-Dec-2019 19:00 (Bangkok Time)</p> <p>Created by HI initial date 03-Dec-2019 19:00 (Bangkok Time)</p>
<p>แผนที่การคาดการณ์น้ำฝนวันที่ 6 ธ.ค. 62</p>	<p>แผนที่การคาดการณ์น้ำฝนวันที่ 7 ธ.ค. 62</p>
<p>WRF-ROMS (ThaiGeo), 24-Hour Precipitation, Southeast Asia Model (9x9 km) 07-Dec-2019 19:00 to 08-Dec-2019 19:00 (Bangkok Time)</p> <p>Created by HI initial date 03-Dec-2019 19:00 (Bangkok Time)</p>	<p>WRF-ROMS (ThaiGeo), 24-Hour Precipitation, Southeast Asia Model (9x9 km) 08-Dec-2019 19:00 to 09-Dec-2019 19:00 (Bangkok Time)</p> <p>Created by HI initial date 03-Dec-2019 19:00 (Bangkok Time)</p>
<p>แผนที่การคาดการณ์น้ำฝนวันที่ 8 ธ.ค. 62</p>	<p>แผนที่การคาดการณ์น้ำฝนวันที่ 9 ธ.ค. 62</p>
<p>ที่มา : www.thaiwater.net</p>	
<p>ผลการคาดการณ์ปริมาณฝนล่วงหน้า</p>	

3) ข้อมูลปริมาณน้ำในลำน้ำ

ลุ่มน้ำทะเลสาบสงขลา ปัจจุบันสถานการณ์น้ำในลำน้ำโดยทั่วไปอยู่ในภาวะปกติ (ระดับน้ำต่ำกว่าระดับตลิ่งต่ำสุด) ระดับน้ำในลำน้ำส่วนใหญ่มีแนวโน้มเพิ่มขึ้น และลดลงในบางพื้นที่

สถานการณ์น้ำท่า (30 พ.ย. - 4 ธ.ค. 2562 ที่มา : กรมชลประทาน)

สถานี	แม่น้ำ	อำเภอ	จังหวัด	ระดับน้ำ-ม.	เสาร์	อาทิตย์	จันทร์	อังคาร	พุธ
				ปริมาณน้ำ-ลบ.ม./วิ. (ระดับเดือนกย.)	30 พ.ย.	1 ธ.ค.	2 ธ.ค.	3 ธ.ค.	4 ธ.ค.
X.170	คลองลำ	ศรีนครินทร์	พัทลุง	25.20	21.00	21.00	21.08	21.09	21.12
				580.00	21.00	21.00	23.40	23.7	24.60
X.265	คลองนุ้ย	เมือง	พัทลุง	8.00	6.67	6.65	6.86	6.88	6.73
				7.00	-	-	-	-	-
.1X.174	คลองหระ	หาดใหญ่	สงขลา	8.88	4.76	4.88	4.84	4.89	4.79
				388.00	5.60	7.20	6.60	7.35	5.90
X.173A	คลองอู่ตะเภา	สะเดา	สงขลา	15.90	10.21	10.10	10.11	10.03	10.15
				258.00	9.90	8.80	8.90	8.1	9.3
X.90	คลองอู่ตะเภา	คลองหอยโข่ง	สงขลา	8.00	2.60	2.73	2.51	2.64	2.57
				580.00	17.00	24.80	11.60	19.4	15.20
X.44	คลองอู่ตะเภา	หาดใหญ่	สงขลา	7.40	0.86	1.01	0.90	0.94	1.10
				582.00	35.60	40.85	37.00	38.4	44.00

ข้อมูลระดับน้ำจากระบบตรวจวัดสภาพทางไกลอัตโนมัติลุ่มน้ำทะเลสาบสงขลา กรมทรัพยากรน้ำ ประจำวันที่ 4 ธันวาคม 2562

ข้อมูลระดับน้ำ (2 - 4 ธ.ค. 2562 ที่มา : กรมทรัพยากรน้ำ)

สถานี	ตำบล	อำเภอ	จังหวัด	ระดับตลิ่ง (ต่ำสุด)	จันทร์	อังคาร	พุธ
					2 ธ.ค.	3 ธ.ค.	4 ธ.ค.
คลองอู่ตะเภาตอนบน	พังงา	สะเดา	สงขลา	19.87	-	11.83	11.87
คลองอู่ตะเภาตอนล่าง	หาดใหญ่	หาดใหญ่	สงขลา	8.93	0.66	0.73	0.87
คลองรัตภูมิ	กำแพงเพชร	รัตภูมิ	สงขลา	22.62	14.59	14.55	14.21
คลองตะโหมด(ท่าเขียด)	แม่ขรี	ตะโหมด	พัทลุง	27.94	24.11	24.17	23.52
ลำปำ	ลำปำ	เมือง	พัทลุง	1.15	0.05	0.11	0.18

ปริมาณน้ำในลำน้ำของคลองต่างๆ ในพื้นที่ลุ่มน้ำทะเลสาบสงขลา วันที่ 4 ธันวาคม 2562

สถานีคลองอู่ตะเภาตอนล่าง - ต.หาดใหญ่ อ.หาดใหญ่ จ.สงขลา
(ลุ่มน้ำทะเลสาบสงขลา)



สถานีบ้านม่วงก้อง - อ.สะเตา จ.สงขลา
(ลุ่มน้ำทะเลสาบสงขลา) : กรมชลประทาน



4) สรุป

สถานการณ์น้ำในลุ่มน้ำทะเลสาบสงขลาประจำวันี่ 4 ธันวาคม 2562 ปัจจุบันสถานการณ์น้ำในลำน้ำโดยทั่วไปอยู่ในภาวะปกติ (ระดับน้ำต่ำกว่าระดับตลิ่งต่ำสุด) ระดับน้ำในลำน้ำส่วนใหญ่มีแนวโน้มเพิ่มขึ้นและลดลงในบางพื้นที่ โดยในระยะนี้ภาคใต้ตอนล่างมีฝนตกหนักบางพื้นที่ ขอให้ประชาชนบริเวณภาคใต้ฝั่งตะวันออกตอนล่างระวังอันตรายจากฝนตกหนักและฝนที่ตกสะสมไว้ด้วย