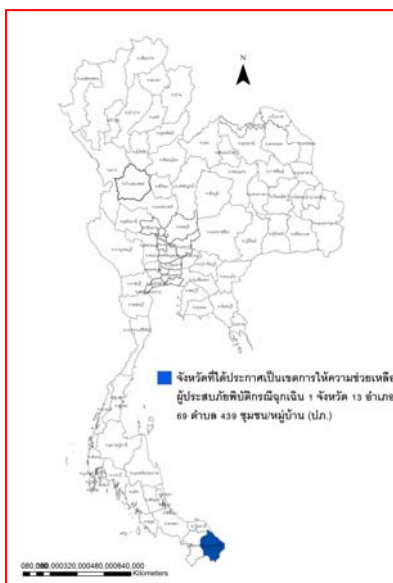




รายงานสถานการณ์น้ำ ศูนย์ป้องกันวิกฤติน้ำ กรมทรัพยากรน้ำ วันพฤหัสบดี ที่ ๕ ธันวาคม ๒๕๖๒

สภาวะอากาศ ประเทศไทยตอนบนจะมีอุณหภูมิลดลง ๒-๓ องศาเซลเซียส โดยมีอากาศหนาวเย็นกับมีลมแรง ส่วนตอนกลางวันท้องฟ้าโปร่งและมีแดดจัด บริเวณพื้นราบในภาคเหนือและภาคตะวันออกเฉียงเหนือมีอุณหภูมิต่ำสุด ๘-๑๖ องศาเซลเซียส ยอดดอยและยอดภูมีอากาศหนาวถึงหนาวจัด อุณหภูมิต่ำสุด ๕-๑๐ องศาเซลเซียส กับมีน้ำค้างแข็งบางพื้นที่ ขอให้ประชาชนดูแลรักษาสุขภาพเนื่องจากอากาศที่หนาวเย็นไว้รวมถึงระวังอันตรายจากอัคคีภัยไว้ด้วย สำหรับคลื่นลมบริเวณอ่าวไทยมีกำลังแรง โดยอ่าวไทยตอนบนตั้งแต่จังหวัดชุมพรขึ้นมามีคลื่นสูง ๒-๓ เมตร อ่าวไทยตอนล่างตั้งแต่จังหวัดสุราษฎร์ธานีลงไปมีคลื่นสูง ๒-๔ เมตร และบริเวณที่มีฝนฟ้าคะนองมีคลื่นสูงมากกว่า ๔ เมตร ขอให้ประชาชนบริเวณชายฝั่งภาคใต้ฝั่งตะวันออกระวังอันตรายจากคลื่นที่ซัดเข้าหาฝั่ง ส่วนชาวเรือควรเดินเรือด้วยความระมัดระวังและเรือเล็กบริเวณอ่าวไทยควรงดออกจากฝั่งในระยะนี้



สถานการณ์น้ำ

กรมอุตุนิยมวิทยา เผย"กทม."หนาวเย็นลมแรง ภาคใต้เตือน ๑๒ จังหวัดรับมือฝนตกหนัก
พัทลุง ขนของหนีน้ำกลางดึก! น้ำท่วมบ้าน อ.ควนขนุน จ.พัทลุง
นราธิวาส ผู้ว่าฯ ราชฯ พร้อมเหล่ากาชาดลงพื้นที่เยี่ยมผู้ประสบภัย
นราธิวาส ปภ.เร่งระบายน้ำเหตุอุทกภัยที่นราธิวาส - ยะลา
พัทลุง น้ำหลากท่วมพื้นที่อำเภอควนขนุนชายวงกว้าง

(หมายเหตุ ข้อมูลข่าวจาก เติลนิวส์/ไอ เอ็น เอ็น)

สถานการณ์น้ำต่างประเทศ

สถานการณ์น้ำ

ระดับน้ำในแม่น้ำโขง : MRC: Mekong River Commission ณ วันที่ ๔ ธันวาคม ๒๕๖๒

สถานี	ระดับตลิ่ง (ม.)	ระดับน้ำ ๓ ธ.ค. ๖๒	ระดับน้ำ ๔ ธ.ค. ๖๒	+สูงกว่าตลิ่ง -ต่ำกว่าตลิ่ง(ม.)	แนวโน้ม
อ.เชียงแสน จ.เชียงราย	๑๒.๘๐	๒.๓๘	๒.๓๖	-๑๐.๔๔	ลดลง
อ.เชียงคาน จ.เลย	๑๖.๐๐	๔.๑๗	๔.๒๔	-๑๑.๗๖	เพิ่มขึ้น
อ.เมือง จ.หนองคาย	๑๒.๒๐	๑.๔๒	๑.๔๔	-๑๐.๗๖	เพิ่มขึ้น
อ.เมือง จ.นครพนม	๑๒.๐๐	๑.๐๓	๑.๐๘	-๑๐.๙๒	เพิ่มขึ้น
อ.เมือง จ.มุกดาหาร	๑๒.๕๐	๑.๖๒	๑.๗๐	-๑๐.๘๐	เพิ่มขึ้น
อ.โขงเจียม จ.อุบลราชธานี	๑๔.๕๐	๒.๐๘	๒.๑๑	-๑๒.๓๙	เพิ่มขึ้น

หมายเหตุ : ระดับ (รสม.) ข้อมูลจาก <http://www.dwr.go.th>

ระดับน้ำ-ลุ่มน้ำเลสาบสงขลา ลุ่มน้ำทะเลสาบสงขลา ปัจจุบันสถานการณ์น้ำในลำน้ำโดยทั่วไปอยู่ในภาวะปกติ (ระดับน้ำต่ำกว่าระดับตลิ่งต่ำสุด) สถานการณ์น้ำในลำน้ำส่วนใหญ่มีแนวโน้มเพิ่มขึ้นและลดลงในบางพื้นที่ (ข้อมูล วันที่ ๔ ธ.ค. ๒๕๖๒ ที่มากรมชลประทาน) สถานีคลองลำ อ.ศรีนครินทร์ จ.พัทลุง สถานีคลองน่วย อ.เมือง จ.พัทลุง สถานีคลองหระ อ.หาดใหญ่ จ.สงขลา สถานีคลองอู่ตะเภา อ.สะเดาจ.สงขลา สถานีคลองอู่ตะเภา อ.คลองหอยโข่ง จ.สงขลา สถานีคลองอู่ตะเภา อ.หาดใหญ่ จ.สงขลา วัดปริมาณน้ำได้ ๒๑.๑๒ ๗.๖๓ ๔.๗๙ ๑๐.๑๕ ๒.๕๗ ๑.๑๐ เมตร



สถานีตรวจวัดระดับน้ำ (CCTV) ณ วันที่ ๔ ธันวาคม ๒๕๖๒ การตรวจวัดระดับน้ำจากกล้อง (CCTV) ระดับน้ำส่วนใหญ่ อยู่ในเกณฑ์ปกติ

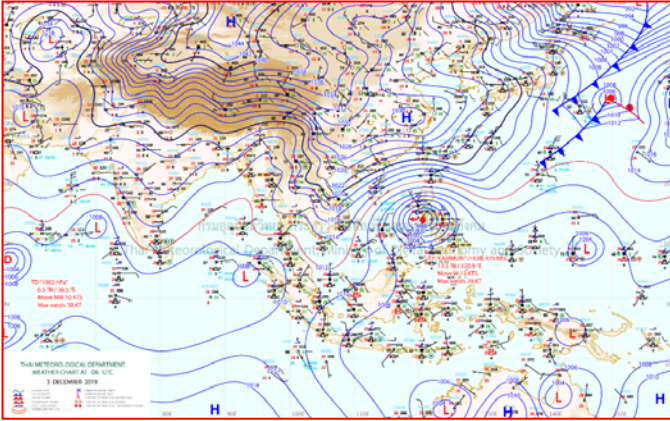
ลำดับที่	จังหวัด	สถานที่ตั้งกล้อง	แม่น้ำ/คูน้ำ	วิกฤติน้ำแห้ง	วิกฤติน้ำท่วม	ระดับน้ำ (ม.รทก.) พ.ศ.2562			สถานการณ์	หมายเหตุ
						29 พ.ย. 62	3 ธ.ค. 62	4 ธ.ค. 62		
1	จ.แพร่	สะพานมหาโพธิ์ อ.เมือง	ยม	143.18	152.33	N/A	N/A	N/A	น้ำปกติ	↔
2	จ.สุโขทัย	สะพานศรีสังขนาลัย อ.เมือง	ยม	60.14	71.78	N/A	N/A	N/A	น้ำปกติ	↔
3	จ.สุโขทัย	สะพานพระแม่ย่า อ.เมือง	ยม	42.48	48.59	45.34	44.60	44.40	น้ำปกติ	↔
4	จ.พิษณุโลก	สะพานบางระเก็ก อ.บางระเก็ก	ยม	31.73	37.23	N/A	N/A	N/A	น้ำปกติ	↔
5	จ.พิจิตร	สะพานโพทะเล อ.โพทะเล	ยม	22.58	30.63	N/A	N/A	N/A	น้ำปกติ	↔
6	จ.พิษณุโลก	ไนท์บาซาร์ อ.เมือง	น่าน	37.33	45.04	N/A	N/A	N/A	น้ำปกติ	↔
7	จ.นครสวรรค์	วัดเกษไชโยเหนือ อ.ชุมแสง	น่าน	18.73	25.60	N/A	N/A	N/A	น้ำปกติ	↔
8	จ.นครสวรรค์	บ้านทับกฤษ อ.ชุมแสง (ทับกฤษใต้)	น่าน	-	26.16	N/A	N/A	N/A	น้ำปกติ	↔
9	จ.อุตรดิตถ์	สะพานท่าเสา อ.เมือง	น่าน	49.22	56.91	55.00	54.20	54.20	น้ำปกติ	↔
10	จ.น่าน	สะพานนครนันทพัฒนา อ.เมือง	น่าน	192.17	197.73	N/A	N/A	N/A	น้ำปกติ	↔
11	จ.พิจิตร	สะพานเสี้ยวหน้าวัด อ.พิจิตร	น่าน	18.19	27.23	21.45	21.35	21.20	น้ำปกติ	↔
12	จ.พิษณุโลก	สะพานสุพรรณกัลยา อ.เมือง	น่าน	33.98	44.52	N/A	N/A	N/A	น้ำปกติ	↔
13	จ.อุตรธานี	สถานีวิทยุหลวง อ.เมือง	โขง	-	-	N/A	N/A	N/A	น้ำปกติ	↔
14	จ.เลย	สถานีแม่น้ำเลย อ.เมือง	โขง	-	-	N/A	N/A	N/A	น้ำปกติ	↔
15	จ.เชียงราย	สถานีห้วยฝ้าย อ.แม่สาย	แม่สาย/โขง	395.79	396.50	N/A	N/A	N/A	น้ำปกติ	↔
16	จ.หนองคาย	สวนสวนอุทกหนองคาย อ.เมือง	โขง	157.85	166.70	N/A	N/A	N/A	น้ำปกติ	↔
17	จ.หนองคาย	วัดทุ่งระกัว อ.โพนพิสัย	ห้วยหลวง/โขงอีสาน	150.50	159.43	N/A	N/A	N/A	น้ำปกติ	↔
18	จ.นครพนม	บ้านศาลปากน้ำ อ.ท่าอุเทน	น้ำสงคราม/โขงอีสาน	133.42	141.02	N/A	N/A	N/A	น้ำปกติ	↔
19	จ.นครราชสีมา	ร.ร.เทศบาล 4 อ.เมือง	ลำตะคอง/มูล	174.60	178.00	176.50	176.50	176.50	น้ำปกติ	↔
20	จ.บุรีรัมย์	สตีก อ.สตึก	มูล	123.13	128.76	124.45	124.45	124.45	น้ำปกติ	↔
21	จ.สิงห์บุรี	เชิงสะพานสิงห์บุรี อ.เมือง	เจ้าพระยา	3.45	11.50	1.84	1.84	1.80	น้ำน้อย	↔
22	จ.อ่างทอง	บ้านยางฉิม อ.โพธิ์ทอง	เจ้าพระยา	-	9.11	N/A	N/A	N/A	น้ำปกติ	↔
23	จ.อ่างทอง	ศาลากลางอ่างทอง อ.เมือง	เจ้าพระยา	-	8.46	N/A	N/A	N/A	น้ำปกติ	↔
24	จ.พระนครศรีอยุธยา	บ้านป้อม อ.พระนครศรีอยุธยา	เจ้าพระยา	-	-	7.64	7.20	7.36	น้ำปกติ	↔
25	จ.พระนครศรีอยุธยา	อ.เสนา	น้อย/เจ้าพระยา	2.00	5.00	N/A	N/A	N/A	น้ำปกติ	↔
26	จ.อุทัยธานี	อุทัยใหม่ อ.เมือง	สะแกกรัง	-	-	N/A	N/A	N/A	น้ำปกติ	↔
27	จ.พระนครศรีอยุธยา	สะพานปรีดี อ.พระนครศรีอยุธยา	เจ้าพระยา	-	-	-0.50	-1.00	-0.95	น้ำปกติ	↔
28	จ.ฉะเชิงเทรา	บ.ตร.พ.ลพ. (วัดทรงสวย) อ.วัดสิงห์	ทำนบก	-	-	5.10	5.10	5.14	น้ำปกติ	↔
29	จ.สมุทรปราการ	สะพานข้ามแม่น้ำท่าจีน 3 อ.เมือง	ท่าจีน	-5.11	0.57	0.61	0.46	0.26	น้ำปกติ	↔
30	จ.นครปฐม	สะพานบุญรัตนประยูร อ.สามพราน	ท่าจีน	-5.59	-0.30	0.88	0.58	0.58	น้ำปกติ	↔
31	จ.นครปฐม	สะพานหลวงพ่อเป็น นครไชยศรี	ท่าจีน	-3.16	2.21	0.91	0.56	0.61	น้ำปกติ	↔
32	จ.สุพรรณบุรี	สะพานวัดพระรูป อ.เมือง	ท่าจีน	-1.26	2.75	0.4	0.45	0.45	น้ำน้อย	↔
33	จ.สุพรรณบุรี	สะพานแม่เจ้าพูน อ.อู่ทอง	ท่าจีน	1.55	5.18	N/A	N/A	N/A	น้ำปกติ	↔
34	จ.ชัยนาท	สะพานสามงาม-ท่าโบสถ์ อ.หันคา	ท่าจีน	10.69	12.83	11.52	11.52	11.52	น้ำปกติ	↔
35	จ.ฉะเชิงเทรา	เชิงสะพานอ้อยเชิงเทรา อ.เมือง	บางปะกง	-0.01	1.90	N/A	N/A	N/A	น้ำปกติ	↔
36	จ.จันทบุรี	ตรงข้ามวัดจันทนาราม อ.เมือง	จันทบุรี/ชายฝั่งทะเลตะวันออก	0.20	3.73	N/A	N/A	N/A	น้ำปกติ	↔
37	จ.เพชรบุรี	เทศบาลเมืองเพชรบุรี อ.เมือง	เพชรบุรี	-	3.18	0.70	0.70	0.70	น้ำปกติ	↔
38	จ.ประจวบคีรีขันธ์	ร.ร.อนุบาลบางสะพาน อ.บางสะพาน	คลองบางสะพาน/ชายฝั่งทะเลตะวันตก	-	3.30	1.45	1.10	1.00	น้ำปกติ	↔
39	จ.สงขลา	สถานีคลองอู่ตะเภา อ.หาดใหญ่	ทะเลสาบสงขลา	-	-	0.90	0.90	1.10	น้ำน้อย	↔
40	จ.พัทลุง	สถานีคลองพะไทร อ.ตะโหมด	ทะเลสาบสงขลา	-	-	N/A	N/A	N/A	น้ำปกติ	↔
41	จ.พัทลุง	สถานีลำปำ อ.เมือง	ทะเลสาบสงขลา	-	-	N/A	N/A	N/A	น้ำปกติ	↔
42	จ.เชียงราย	อุทกวิทยาเชียงแสน อ.เชียงแสน	-	-	-	2.40	2.40	2.35	น้ำปกติ	↔
43	จ.เลย	สถานีแม่น้ำโขง (MRC) อ.เชียงคาน	โขง	-	-	N/A	N/A	N/A	น้ำปกติ	↔
44	จ.อุบลราชธานี	สถานีแม่น้ำโขง (MRC) อ.โขงเจียม	โขง	-	-	N/A	N/A	N/A	น้ำปกติ	↔
45	จ.นครสวรรค์	บ้านบางแก้ว อ.บรรพตพิสัย	วัง-วัง-สะแกกรัง-ป่าสัก	-	-	36.87	36.77	36.77	น้ำปกติ	↔
46	จ.ตาก	บ้านปากหรือห้วยจี่ อ.บ้านตาก	วัง-วัง-สะแกกรัง-ป่าสัก	-	-	N/A	N/A	N/A	น้ำปกติ	↔
47	จ.เพชรบูรณ์	บ้านจางวาง อ.หล่มสัก	วัง-วัง-สะแกกรัง-ป่าสัก	-	-	130.40	130.40	130.40	น้ำปกติ	↔
48	จ.เพชรบูรณ์	แม่น้ำป่าสักที่ อ.เมือง	วัง-วัง-สะแกกรัง-ป่าสัก	-	-	110.00	110.00	110.00	น้ำปกติ	↔
49	จ.สระบุรี	แม่น้ำป่าสักที่ อ.แก่งคอย	วัง-วัง-สะแกกรัง-ป่าสัก	-	-	6.73	6.63	6.58	น้ำปกติ	↔

ปริมาณน้ำฝนสูงสุด (มม.)

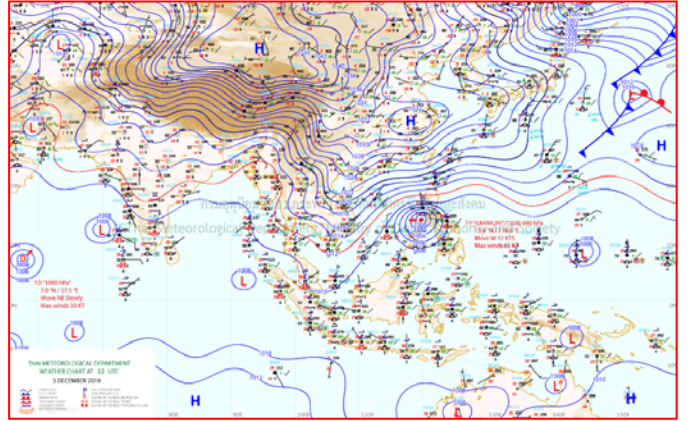
จังหวัด	๒๙ พ.ย. ๖๒	๓๐ พ.ย. ๖๒	๑ ธ.ค. ๖๒	๒ ธ.ค. ๖๒	๓ ธ.ค. ๖๒	รวม
นราธิวาส	๙๓.๒	๓๕๓.๔	๑๖๖.๘	๒๖.๐	๑๔.๔	๖๕๓.๘
นครศรีธรรมราช	๑๑๓.๒	๗๐.๐	๘๙.๓	๓๙.๐	๕๕.๖	๓๖๗.๑
สุราษฎร์ธานี	๑๘.๒	๑๗.๘	๖๖.๐	๓๕.๐	๘๕.๐	๒๒๒.๐
พัทลุง	๒๐.๐	๐.๒	๘๗.๐	๕๗.๔	๙๐.๐	๒๕๔.๖
สงขลา	๙.๔	๒๙.๘	๙๘.๐	๓๘.๒	๖๖.๔	๒๔๑.๘
ปัตตานี	๒๖.๘	๘๔.๒	๔๔.๖	๔๑.๘	๑๘.๖	๒๑๖.๐
ชุมพร	๓๕.๐	๑๐.๐	๑.๔	๔๘.๘	๒๙.๐	๑๒๔.๒
ตรัง	๕.๕	๐.๓	๓๕.๕	๔๓.๕	๔๕.๓	๑๓๐.๑
ยะลา	๘.๘	๕๙.๕	๓๐.๖	๒.๙	๐.๗	๑๐๒.๕
ภูเก็ต	๑.๖	-	๒๓.๑	๑๗.๒	๔.๖	๔๖.๕
ระนอง	๖.๘	๐.๑	๓.๔	๑๕.๙	๑๐.๐	๓๖.๒
พังงา	-	-	-	๕.๑	๕.๑	๑๐.๒
กระบี่	-	-	๕.๘	๗.๖	๔.๐	๑๗.๔
สตูล	๑.๒	-	๔.๖	๒.๓	๑.๘	๙.๙
พิจิตร	-	-	๔.๖	-	-	๔.๖
ตราด	-	-	-	-	-	๐.๐
กำแพงเพชร	-	-	๐.๑	-	-	๐.๑
แม่ฮ่องสอน	-	-	-	-	-	๐.๐
เชียงราย	-	-	-	-	-	๐.๐
พะเยา	-	-	-	-	-	๐.๐
เชียงใหม่	-	-	-	-	-	๐.๐
ลำปาง	-	-	-	-	-	๐.๐
ลำพูน	-	-	-	-	-	๐.๐
แพร่	-	-	-	-	-	๐.๐
น่าน	-	-	-	-	-	๐.๐
อุตรดิตถ์	-	-	-	-	-	๐.๐
สุโขทัย	-	-	-	-	-	๐.๐
ตาก	-	-	-	-	-	๐.๐
เพชรบูรณ์	-	-	-	-	-	๐.๐
พิจิตร	-	-	-	-	-	๐.๐



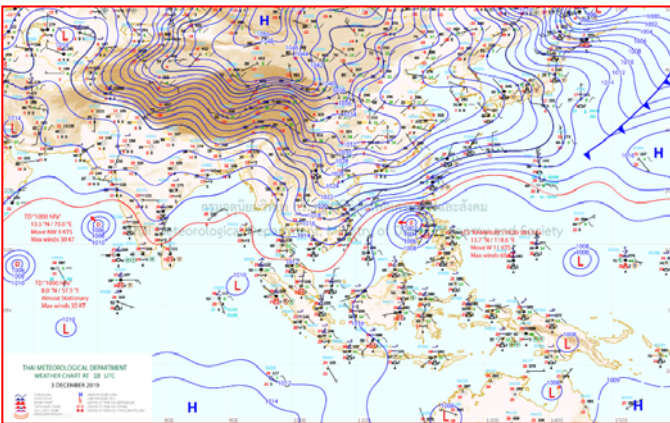
แผนที่อากาศ



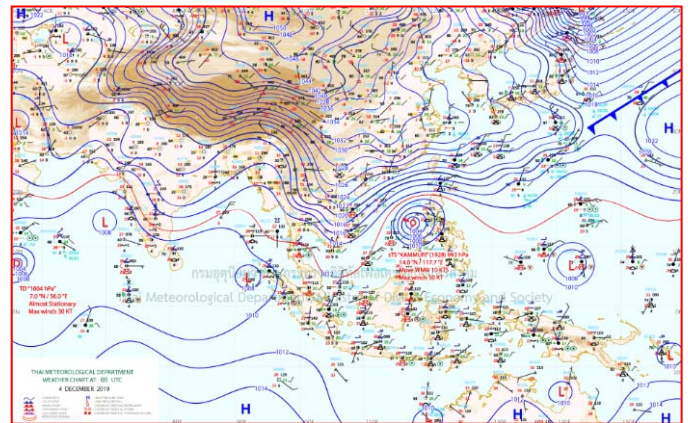
๓ ธ.ค. ๖๒ เวลา ๑๓:๐๐ น. ๑



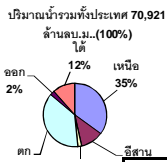
๓ ธ.ค. ๖๒ เวลา ๑๙:๐๐ น. ๒



๔ ธ.ค. ๖๒ เวลา ๐๑:๐๐ น. ๓



๔ ธ.ค. ๖๒ เวลา ๐๗:๐๐ น. ๔



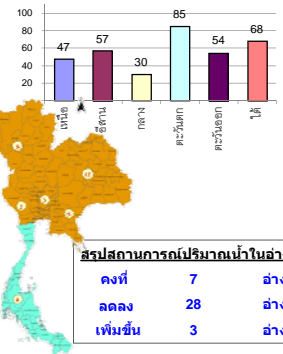
รายงานสรุปสภาพน้ำในอ่างเก็บน้ำขนาดใหญ่และขนาดกลาง

รายงานสถานการณ์ ณ วันที่ 4 ธันวาคม 2562

ปริมาณน้ำในอ่างที่ใช้การได้ในสัปดาห์นี้ + มากกว่า / - น้อยกว่า สัปดาห์ก่อน **271.66** ล้าน ลบ.ม.

สรุปสถานการณ์ปริมาณน้ำในอ่างเก็บน้ำที่ใช้ในทุกกิจกรรมทั่วประเทศ มากกว่าปริมาณน้ำที่ไหลเข้าอ่าง เมื่อเทียบกับสัปดาห์ที่ผ่านมา ควรใช้น้ำอย่างระมัดระวัง

% ปริมาณน้ำรวมแต่ละภาคปัจจุบัน



สรุปสถานการณ์ปริมาณน้ำในอ่างฯ

คงที่	7	อ่าง
ลดลง	28	อ่าง
เพิ่มขึ้น	3	อ่าง

เปรียบเทียบปริมาณน้ำรวม
ทั่วประเทศปีงบประมาณ
ปี 62 และ ปี 61

วันที่ 4 ธันวาคม 2562 แห่งกัน

45,964 ล้าน ลบ.ม. หรือ เท่ากัน

65%

วันที่ 4 ธันวาคม 2561 แห่งกัน

56,520 ล้าน ลบ.ม. หรือ เท่ากัน

80%

ภาค อ่างเก็บน้ำ เชื่อม	ความจ ที่ รอก. (ล้าน ม.³)	ปริมาณน้ำ ที่ไม่ได้ ใช้การ (ล้าน ม.³)	ใช้การ ได้จริง (ล้าน ม.³)	ปริมาณน้ำรวม วันที่ 4 ธันวาคม 2561		ปัจจุบัน วันที่ 4 ธันวาคม 2562				สัปดาห์ก่อน วันที่ 28 พฤศจิกายน 2562				ปริมาณน้ำ + เพิ่มขึ้น - ลดลง (ล้าน ม.³)	สถานการณ์ ในอ่าง	
				%	%	ปริมาณน้ำรวม		ปริมาณน้ำใช้การได้จริง		ปริมาณน้ำรวม		ปริมาณน้ำใช้การได้จริง				
						(ล้าน ม.³)	%	(ล้าน ม.³)	%	(ล้าน ม.³)	%	(ล้าน ม.³)	%			
ภาคเหนือ (7)																
1	ภูมิพล (2)	13,462	3,800	9,662	9,581	71%	5,776	43%	1,976	15%	5808	43%	2,008	15%	-32.00	ลดลง
2	สิริกิติ์ (2)	9,510	2,850	6,660	7,978	84%	5,054	53%	2,204	23%	5100	54%	2,250	24%	-46.00	ลดลง
3	แม่งัด	265	12	253	265	100%	156	59%	144	54%	156	59%	144	54%	-	คงที่
4	แมกวง	263	14	249	140	53%	73	28%	59	22%	72	27%	58	22%	1.00	เพิ่มขึ้น
5	กิ่วลม	106	3	103	99	93%	57	54%	54	51%	56	53%	53	50%	1.00	เพิ่มขึ้น
6	กวดหมา	170	6	164	189	111%	113	66%	107	63%	113	66%	107	63%	-	คงที่
7	แควน้อย	939	43	896	714	76%	474	50%	431	46%	479	51%	436	46%	-5.00	ลดลง
	แม่เม็ก	110	16	94	47	43%	36	33%	20	18%	36	33%	20	18%	-	คงที่
	รวมภาคเหนือ	34,85%	24,825	6,744	18,081	77%	11,738	47%	4,975	20%	11,820	48%	5,056	20%	-81.00	ลดลง
ภาคตะวันออกเฉียงเหนือ (12)																
8	ห้วยหลวง	136	7	129	66	49%	66	49%	59	43%	67	49%	60	44%	-1.00	ลดลง
9	น้ำจูน	520	45	475	444	85%	298	57%	253	49%	299	58%	254	49%	-1.00	ลดลง
10	น้ำพอง (2)	165	8	157	125	76%	89	54%	81	49%	90	55%	82	50%	-1.00	ลดลง
11	จุฬารัตน์ (2)	164	37	127	123	75%	47	29%	10	6%	47	29%	10	6%	-	คงที่
12	ลุมพินี (2)	2,431	581	1,850	820	34%	533	22%	-	0%	543	22%	-	0%	-	คงที่
13	ลำปาว	1,980	100	1,880	1,198	61%	1,538	78%	1,438	73%	1,554	78%	1,454	73%	-16.00	ลดลง
14	ลำตะคอง	314	22	292	259	82%	165	53%	143	46%	167	53%	145	46%	-2.00	ลดลง
15	ลำพระเพลิง	155	1	154	77	50%	25	16%	24	15%	26	17%	25	16%	-1.00	ลดลง
16	มูลขม	141	7	134	71	50%	51	36%	44	31%	51	36%	44	31%	-	คงที่
17	ลำแซะ	275	7	268	167	61%	92	33%	85	31%	93	34%	86	31%	-1.00	ลดลง
18	ลำบางหลวง	121	3	118	40	33%	24	20%	21	17%	25	21%	22	18%	-1.00	ลดลง
19	สิรินธร (2)	1,966	831	1,135	1,321	67%	1,812	92%	981	50%	1,823	93%	992	50%	-11.00	ลดลง
	รวมภาคตะวันออกเฉียงเหนือ	11.80%	8,369	1,649	6,720	56%	4,740	57%	3,139	38%	4,785	57%	3,174	38%	-35.00	ลดลง
ภาคกลาง (3)																
20	ป่าสักชลสิทธิ์	960	3	957	668	70%	304	32%	301	31%	313	33%	310	32%	-9.00	ลดลง
21	ห้วยเสลา	160	17	143	41	26%	37	23%	20	13%	37	23%	20	13%	-	คงที่
22	กระเสียว	240	40	200	76	32%	62	26%	22	9%	63	26%	23	10%	-1.00	ลดลง
	รวมภาคกลาง	1.92%	1,360	60	1,300	58%	403	30%	343	25%	413	30%	353	26%	-10.00	ลดลง
ภาคตะวันออก (2)																
23	ศรีนครินทร์ (2)	17,745	10,265	7,480	16,322	92%	15,277	86%	5,012	28%	15,342	86%	5,077	29%	-65.00	ลดลง
24	วชิราลงกรณ (2)	8,860	3,012	5,848	7,505	85%	7,354	83%	4,342	49%	7,428	84%	4,416	50%	-74.00	ลดลง
	รวมภาคตะวันออก	37.51%	26,605	13,277	23,828	90%	22,631	85%	9,354	35%	22,770	86%	9,493	36%	-139.00	ลดลง
ภาคตะวันออก (6+4)																
25	ขุนด่านฯ	224	5.00	219	205	92%	187	83%	182	81%	193	86%	188	84%	-6.00	ลดลง
26	คลองสียัด	420	30.00	390	380	90%	132	31%	102	24%	140	33%	110	26%	-8.00	ลดลง
27	บางพระ (3)	117	12.00	105	92	79%	61	52%	49	42%	63	54%	51	44%	-2.00	ลดลง
28	หนองปลาไหล (3)	164	13.75	150	162	99%	80	49%	66	40%	85	52%	71	44%	-5.00	ลดลง
29	ประแสร์ (3)	295	20.00	275	258	87%	136	46%	116	39%	138	47%	118	40%	-2.00	ลดลง
30	มาบประชัน (3)	17	0.72	16	17	102%	6	33%	5	29%	6	34%	4.98	30%	-0.20	ลดลง
31	หนองค้อ (3)	21	1.00	20	17	82%	7	32%	6	27%	7	32%	5.81	27%	-	คงที่
32	ดอกทราย (3)	79	3.00	76	79	99%	36	46%	33	42%	37	46%	33.62	42%	-0.29	ลดลง
33	คลองใหญ่ (3)	45	3.00	42	37	81%	14	30%	11	23%	14	30%	10.78	24%	-0.17	ลดลง
34	นฤมิตรนครินทร์	295	19.00	276	277	94%	254	86%	235	80%	259	88%	240.00	81%	-5.00	ลดลง
	รวมภาคตะวันออก	2.37%	1,678	107	1,570	91%	912	54%	805	48%	941	56%	833	50%	-28.66	ลดลง
ภาคใต้ (4)																
35	แก่งกระจาน	710	65	645	621	87%	487	69%	422	59%	498	70%	433	61%	-11.00	ลดลง
36	ปราณบุรี	391	18	373	347	89%	285	73%	267	68%	287	73%	269	69%	-2.00	ลดลง
37	รัชชประภา (2)	5,639	1,352	4,287	4,767	85%	3,823	68%	2,471	44%	3,835	68%	2,483	44%	-12.00	ลดลง
38	บางยาง (2)	1,454	276	1,178	924	64%	943	65%	667	46%	896	62%	620	43%	47.00	เพิ่มขึ้น
	รวมภาคใต้	11.55%	8,194	1,711	6,483	81%	5,539	68%	3,827	47%	5,516	67%	3,805	46%	22.00	เพิ่มขึ้น
	รวมทั้งประเทศ	100%(38)	71,031	23,548	47,482	80%	45,964	65%	22,443	32%	46,245	65%	22,714	32%	-271.66	ลดลง

ที่มาข้อมูล : ตารางสรุปสภาพน้ำในอ่างเก็บน้ำขนาดใหญ่ทั่วประเทศ และตารางสรุปสภาพน้ำในอ่างเก็บน้ำภาคตะวันออก กรมชลประทาน

หมายเหตุ :

- อ่างเก็บน้ำขนาดใหญ่ หมายถึง อ่างเก็บน้ำที่มีความจุตั้งแต่ 100 ล้าน ลบ.ม. ขึ้นไป
- เป็นอ่างเก็บน้ำอยู่ในความรับผิดชอบของการไฟฟ้าฝ่ายผลิตแห่งประเทศไทย(10) นอกนั้นอยู่ในความรับผิดชอบของกรมชลประทาน (28)
- เป็นอ่างเก็บน้ำขนาดกลางที่มีความสำคัญต่อการอุตสาหกรรมและการประปา ของลุ่มน้ำชายฝั่งทะเลตะวันออก
- ที่มา : กรมชลประทาน และการไฟฟ้าฝ่ายผลิตแห่งประเทศไทย
- จังหวัดที่มีอ่างเก็บน้ำขนาดใหญ่มีจำนวน 26 จังหวัด ไม่มี 50 จังหวัด

รศ. นายถิร ชะต้นแก้ว กิ่งของอ่าง



ศูนย์เขล



ศูนย์ป้องกันกักตุนน้ำ กรมทรัพยากรน้ำ

ลำดับของเขื่อนตามความจ

- ศรีนครินทร์
- ภูมิพล
- สิริกิติ์
- วชิราลงกรณ
- รัชชประภา
- ลุมพินี
- สิรินธร
- บางยาง
- ลำปาว
- 10.ป่าสัก

ลำดับของเขื่อนตามปริมาณน้ำใช้การได้

- ภูมิพล
- ศรีนครินทร์
- สิริกิติ์
- วชิราลงกรณ
- รัชชประภา
- ลำปาว
- ลุมพินี
- บางยาง
- สิรินธร
- 10.ป่าสัก

"กทม."หนาวเย็นลมแรง ภาคใต้เดือน ๑๒ จังหวัดรับมือฝนตกหนัก

ประเทศไทยตอนบนจะมีอุณหภูมิลดลง ๑-๓ องศาเซลเซียส โดยมีอากาศหนาวเย็นในตอนเช้ากับมีลมแรง ส่วนตอนกลางวันท้องฟ้าโปร่งและมีแดดจัด บริเวณพื้นราบในภาคเหนือและภาคตะวันออกเฉียงเหนือมีอุณหภูมิต่ำสุด ๑๐-๑๗ องศาเซลเซียส ยอดดอยและยอดภูมีอากาศหนาวถึงหนาวจัด อุณหภูมิต่ำสุด ๕-๑๐ องศาเซลเซียส ขอให้ประชาชนดูแลรักษาสุขภาพเนื่องจากอากาศที่หนาวเย็นไว้ด้วย ภาคใต้ตอนล่างมีฝนตกหนักบางพื้นที่ สำหรับคลื่นลมบริเวณอ่าวไทยตอนบนตั้งแต่จังหวัดชุมพรขึ้นมามีคลื่นสูง ๒-๓ เมตร อ่าวไทยตอนล่างตั้งแต่จังหวัดสุราษฎร์ธานีลงไปมีคลื่นสูง ๒-๔ เมตร และบริเวณที่มีฝนฟ้าคะนองมีคลื่นสูงมากกว่า ๔ เมตร ขอให้ประชาชนบริเวณชายฝั่งภาคใต้ฝั่งตะวันออกระวังอันตรายจากคลื่นที่ซัดเข้าหาฝั่ง ส่วนชาวเรือควรเดินเรือด้วยความระมัดระวังและเรือเล็กบริเวณอ่าวไทยควรงดออกจากฝั่งในระยะนี้ และประชาชนบริเวณภาคใต้ฝั่งตะวันออกตอนล่างระวังอันตรายจากฝนตกหนักและฝนที่ตกสะสมซึ่งอาจทำให้เกิดน้ำท่วมฉับพลันและน้ำป่าไหลหลากได้

พยากรณ์อากาศสำหรับประเทศไทยตั้งแต่เวลา ๐๖.๐๐ วันนี้ ถึง ๐๖.๐๐ วันพรุ่งนี้.

ภาคเหนือ บริเวณพื้นราบ อากาศเย็นถึงหนาว อุณหภูมิจะลดลง ๑-๓ องศาเซลเซียส อุณหภูมิต่ำสุด ๑๓-๑๗ องศาเซลเซียส อุณหภูมิสูงสุด ๒๙-๓๑ องศาเซลเซียส บริเวณยอดดอย มีอากาศหนาวถึงหนาวจัด อุณหภูมิต่ำสุด ๖-๑๐ องศาเซลเซียส ลมตะวันออกเฉียงเหนือ ความเร็ว ๑๐-๒๕ กม./ชม.

ภาคตะวันออกเฉียงเหนือ บริเวณพื้นราบ อากาศเย็นถึงหนาว กับมีลมแรง และอุณหภูมิจะลดลง ๑-๓ องศาเซลเซียส อุณหภูมิต่ำสุด ๑๐-๑๖ องศาเซลเซียส อุณหภูมิสูงสุด ๒๕-๒๘ องศาเซลเซียส บริเวณยอดภู มีอากาศหนาวถึงหนาวจัด อุณหภูมิต่ำสุด ๕-๑๐ องศาเซลเซียส ลมตะวันออกเฉียงเหนือ ความเร็ว ๑๕-๓๕ กม./ชม.

ภาคกลาง อากาศเย็นกับมีลมแรง และอุณหภูมิจะลดลง ๑-๓ องศาเซลเซียส อุณหภูมิต่ำสุด ๑๖-๒๐ องศาเซลเซียส อุณหภูมิสูงสุด ๒๘-๓๑ องศาเซลเซียส ลมตะวันออกเฉียงเหนือ ความเร็ว ๑๕-๓๕ กม./ชม.

ภาคตะวันออก อากาศเย็นกับมีลมแรง และอุณหภูมิจะลดลง ๑-๓ องศาเซลเซียส อุณหภูมิต่ำสุด ๑๘-๒๒ องศาเซลเซียส อุณหภูมิสูงสุด ๒๙-๓๑ องศาเซลเซียส ลมตะวันออกเฉียงเหนือ ความเร็ว ๒๐-๓๕ กม./ชม. ทะเลมีคลื่นสูง ๑-๒ เมตร ห่างฝั่งคลื่นสูงมากกว่า ๒ เมตร

ภาคใต้ (ฝั่งตะวันออก) เมฆมาก กับมีฝนฟ้าคะนอง ร้อยละ ๗๐ ของพื้นที่ และมีฝนตกหนักบางแห่ง บริเวณจังหวัดนครศรีธรรมราช พัทลุง สงขลา ปัตตานี ยะลา และนราธิวาส อุณหภูมิต่ำสุด ๒๓-๒๔ องศาเซลเซียส อุณหภูมิสูงสุด ๒๘-๓๐ องศาเซลเซียส ตั้งแต่จังหวัดชุมพรขึ้นมา ลมตะวันออกเฉียงเหนือ ความเร็ว ๒๐-๔๐ กม./ชม. ทะเลมีคลื่นสูง ๒-๓ เมตร บริเวณที่มีฝนฟ้าคะนองคลื่นสูงมากกว่า ๓ เมตร ตั้งแต่จังหวัดสุราษฎร์ธานีลงไป ลมตะวันออกเฉียงเหนือ ความเร็ว ๒๐-๔๕ กม./ชม. ทะเลมีคลื่นสูง ๒-๔ เมตร บริเวณที่มีฝนฟ้าคะนองคลื่นสูงมากกว่า ๔ เมตร

ภาคใต้ (ฝั่งตะวันตก) เมฆมาก กับมีฝนฟ้าคะนอง ร้อยละ ๖๐ ของพื้นที่ ส่วนมากบริเวณจังหวัดระนอง พังงา ภูเก็ต กระบี่ ตรัง และสตูล อุณหภูมิต่ำสุด ๒๓-๒๕ องศาเซลเซียส อุณหภูมิสูงสุด ๒๙-๓๓ องศาเซลเซียส ลมตะวันออกเฉียงเหนือ ความเร็ว ๒๐-๓๕ กม./ชม. ทะเลมีคลื่นสูง ๑-๒ เมตร ห่างฝั่งคลื่นสูงประมาณ ๒ เมตร

กรุงเทพมหานครและปริมณฑล อากาศเย็นกับมีลมแรง และอุณหภูมิจะลดลง ๑-๓ องศาเซลเซียส อุณหภูมิต่ำสุด ๑๘-๒๑ องศาเซลเซียส อุณหภูมิสูงสุด ๒๙-๓๑ องศาเซลเซียส ลมตะวันออกเฉียงเหนือ ความเร็ว ๑๕-๓๕ กม./ชม.

ชนของหนีน้ากลางดึก! น้ำท่วมบ้าน อ.ควนขนุน จ.พัทลุง

ฝนที่ตกลงมาอย่างหนัก และต่อเนื่องในพื้นที่จังหวัดพัทลุง และครอบคลุมในหลายอำเภอ ล่าสุด เมื่อช่วงกลางดึกที่ผ่านมา ชาวบ้านในพื้นที่ หมู่ที่ ๑ ต.มะกอกเหนือ อ.ควนขนุน จ.พัทลุง หลายครอบครัว ต่างเร่งขนย้ายสิ่งของขึ้นที่สูงอย่างเร่งด่วน หลังจากน้ำฝนบวกกับมวลน้ำ จากฝายท่าแนะ ในพื้นที่ อ.ศรีบรรพต จ.พัทลุง ได้ทยอยปล่อยระดับน้ำออกจากฝายเพื่อรองรับ น้ำฝนที่กำลังตกลงมาในพื้นที่ ขณะนี้ ทำให้มวลน้ำดังกล่าวได้เอ่อล้นจากลำคลอง หลากท่วมบ้านเรือนประชาชนในพื้นที่ลุ่มของ ต.มะกอกเหนือ อ.ควนขนุน โดยชาวบ้านระบุว่าระดับน้ำยังเพิ่มขึ้นอย่างต่อเนื่อง



และมวลน้ำคงจะเอ่อเข้าท่วมภายในบ้าน จึงหวั่นเกรงสิ่งของได้รับความเสียหายจึงต้องเร่งขนย้ายกลางดึก ในขณะที่ปริมาณฝนยังคงตกหนักเป็นช่วงๆ จนถึงขณะนี้

ผู้ว่าราชการฯ พร้อมเหล่ากาชาดลงพื้นที่เยี่ยมผู้ประสบภัย

ที่ประตูระบายน้ำปีเหลียง ๑ ต.สุโขทัย อ.สุโขทัย จ.นราธิวาส นายเอกรัฐ หลีเส็น ผู้ว่าราชการจังหวัดนราธิวาส พร้อมด้วยนายวาตรีหญิงโนสมา หลีเส็น นายกเหล่ากาชาดจังหวัดนราธิวาส นาวาเอก วรพล สิทธิจิตต์ รองผู้อำนวยการรักษาความมั่นคงภายใน จ.นราธิวาส (ฝ่ายทหาร) นายไพศาล ขุนศรี หัวหน้าสำนักงาน ป.ก.จังหวัดนราธิวาส ร่วมลงพื้นที่ติดตามสถานการณ์อุทกภัย โดยมีนายรุ่งเรือง ธิมาบุตร นายอำเภอสุโขทัย นายสุทัศน์ น้อยเล็ก ผู้อำนวยการสำนักงานทรัพยากรน้ำภาค ๘ กรมทรัพยากรน้ำ ตลอดจนหัวหน้าส่วนราชการที่เกี่ยวข้องในพื้นที่ร่วมให้การต้อนรับ รวมทั้งมีนายอภิวัฒน์ ชนะสงคราม หัวหน้าฝ่ายจัดสรรน้ำ โครงการส่งน้ำและบำรุงรักษาบางนรา พร้อมคณะ ร่วมให้ข้อมูลในการเปิดประตูระบายน้ำเพื่อแก้ปัญหาหน้าท่วม ซึ่งผู้ว่าราชการจังหวัดนราธิวาสและคณะได้เยี่ยมชมการปฏิบัติงานของเจ้าหน้าที่ในการติดตั้งเครื่องสูบน้ำเพิ่มเติม สำหรับประตูระบายน้ำปีเหลียง ๑ สามารถระบายน้ำได้ ๕๐ ลูกบาศก์เมตรต่อวินาที จะระบายน้ำออกไปยังแม่น้ำบางนราและออกสู่ทะเลต่อไป

จากนั้นผู้ว่าราชการจังหวัดนราธิวาสพร้อมคณะ ได้เดินทางไปเยี่ยมบ้านเรือนของผู้ประสบอุทกภัยในพื้นที่หมู่ที่ ๗ ต.สุโขทัย อ.สุโขทัย โดยมอบน้ำดื่มให้แก่ผู้ประสบภัย เพื่อบรรเทาความเดือดร้อนเบื้องต้น พร้อมสอบถามความเป็นอยู่ ซึ่งพื้นที่ดังกล่าวมีน้ำท่วมซ้ำซากทุกปี ระดับน้ำภายในบ้านสูงประมาณ ๑ เมตรเศษ

ต่อจากนั้นได้เดินทางไปยังประตูระบายน้ำกลางคลองมูโนะ อำเภอตากใบ โดยมีนายพรเทพ บุญยะผลึก ผู้อำนวยการโครงการส่งน้ำและบำรุงรักษาโก-ลก รายงานข้อมูลการควบคุมปริมาณน้ำของประตูระบายน้ำกลางคลองมูโนะ ซึ่งขณะนี้มีการเปิดประตูระบายน้ำทั้ง ๓ บานในพื้นที่ โดยปิดรับน้ำจากแม่น้ำสุโขทัย-โก-ลก เพื่อไม่ให้มีน้ำจากภายนอกเข้ามาเติม แล้วได้เดินทางไปยังมีสภิดดารัฐมูอิบะฮ์ หมู่ ๕ ต.โฆซิด อ.ตากใบ จ.นราธิวาส โดยมีนายกิตติพงษ์ อำพันธ์ ปลัดอาวุโสอำเภอตากใบ นายก อบต.โฆซิด กำนัน ผู้ใหญ่บ้าน และกองกำลังในพื้นที่ร่วมต้อนรับ โดยผู้ว่าราชการจังหวัดนราธิวาสได้พูดคุยกับผู้นำชุมชนและหน่วยงานที่เกี่ยวข้องถึงแนวทางการแก้ไขปัญหาน้ำท่วมในพื้นที่ ที่ควรจะต้องมีการทำคันกันน้ำระหว่างป่าพุโต๊ะแดงและหมู่บ้านเพื่อไม่ให้น้ำเข้ามาท่วมภายในหมู่บ้าน จากนั้นได้ไปยังโรงครัวพระราชทาน เพื่อปรุงอาหารให้กับผู้ประสบภัยรับประทาน ซึ่งผู้ว่าราชการจังหวัดนราธิวาสและนายกเหล่ากาชาดจังหวัดนราธิวาสร่วมปรุงอาหารและแจกจ่ายให้กับผู้ประสบภัยที่มารอรับเป็นจำนวนมาก พร้อมทั้งแจกข้าวสารอาหารแห้งให้กับผู้ประสบภัยในพื้นที่ ทั้งนี้พื้นที่ดังกล่าวมีระดับน้ำสูงสุดในรอบ ๔๐ ปี โดยประชาชนส่วนหนึ่งได้อพยพมาอยู่ภายในมัสยิด แต่ส่วนใหญ่อาศัยอยู่ภายในชั้นบนของตัวบ้าน ซึ่งระดับน้ำทางเข้าหมู่บ้านบนพื้นถนนสูงประมาณ ๖๐ - ๗๐ เซนติเมตร ทำให้รถเล็กไม่สามารถผ่านได้และได้เดินทางต่อไปยังศูนย์ช่วยเหลือผู้ประสบอุทกภัย โรงเรียนเทศบาล ๕ (บ้านทรายทอง) อ.สุโขทัย-โก-ลก โดยมีนายปรีชา นวลน้อย นายอำเภอสุโขทัย-โก-ลก นางสาวศุภา พันธันรา นายกเทศมนตรีเมืองสุโขทัย-โก-ลก นายมาหะมะพีสกรี วาแม ผู้อำนวยการศูนย์ ปก. เขต ๑๒ สงขลา ร่วมต้อนรับ ซึ่งภายในศูนย์ฯมีผู้ประสบภัยมาพักอาศัย จำนวน ๕๓ ครัวเรือน ๑๘๖ คน โดยผู้ว่าราชการจังหวัดนราธิวาส พร้อมด้วยนายกเหล่ากาชาด จ.นราธิวาส และคณะ ได้มอบผ้าใส่รอง ผ้าถุง เสื้อยืด กางเกง ผ้าห่ม ให้แก่ผู้ประสบภัย นอกจากนี้ ศูนย์ ปก. เขต ๑๒ สงขลา ยังได้สนับสนุนรถผลิตน้ำให้แก่ผู้ประสบภัยอีกด้วย ซึ่งผู้ว่าราชการจังหวัดนราธิวาสได้พูดคุยให้กำลังใจกับผู้ประสบภัย โดยขอให้อดทนซึ่งเชื่อว่าสถานการณ์จะดีขึ้น และสามารถผ่านพ้นวิกฤตในครั้งนี้ได้โดยเร็ว

ป.ก. เร่งระบายน้ำเหตุอุทกภัยที่นราธิวาส - ยะลา

นายมนชล สุตประเสริฐ อธิบดีกรมป้องกันและบรรเทาสาธารณภัย (ปภ.) เปิดเผยว่า ยังคงมีสถานการณ์อุทกภัยในพื้นที่จังหวัดนราธิวาส ๑๓ อำเภอ ได้แก่ อำเภอสุโขทัย-โก-ลก อำเภอสุคริบน อำเภอสุโขทัย อำเภอระแงะ อำเภอยี่งอ อำเภอจะแนะ อำเภอเมืองนราธิวาส อำเภอเรือเสาะ อำเภอศรีสาคร อำเภอแว้ง อำเภอตากใบ อำเภอบาเจาะ และอำเภอเจาะไอร้อง รวม ๖๙ ตำบล ๔๓๙ หมู่บ้าน บ้านเรือนได้รับผลกระทบ ๑๗,๒๕๔ ครัวเรือน ๔๗,๗๔๕ คน ถนน ๑๒ สาย อพยพประชาชน ๑๗๐ คน ๔๐ ครัวเรือน ปัจจุบันสถานการณ์ยังคงมีน้ำท่วมขังในพื้นที่ลุ่มน้ำ



สุโขทัยและกลุ่มน้ำบางนรา ระดับน้ำเพิ่มขึ้น นอกจากนี้ ยังเกิดฝนตกหนักน้ำท่วมขังในพื้นที่อำเภอรามัน จังหวัดยะลา รวม ๒ ตำบล ๒ หมู่บ้าน บ้านเรือนได้รับผลกระทบ ๘๐ ครัวเรือน ๓๔๐ คน ปัจจุบันระดับน้ำลดลง

ทั้งนี้ ปภ. ได้ร่วมกับหน่วยงานที่เกี่ยวข้องเร่งให้การช่วยเหลือผู้ประสบภัย โดยสนับสนุนเรือท้องแบน เสื้อชูชีพ กระสอบทราย น้ำดื่ม พร้อมระดมเครื่องจักรกลด้านสาธารณภัยสนับสนุนการระบายน้ำออกจากพื้นที่น้ำท่วมขังเพื่อคลี่คลายสถานการณ์ให้กลับสู่ภาวะปกติโดยเร็ว ทั้งนี้ หากได้รับความเดือดร้อนจากสถานการณ์ภัยสามารถติดต่อขอความช่วยเหลือได้ทางสายด่วนนิรภัย ๑๙๙๔ ตลอด ๒๔ ชั่วโมง เพื่อประสานให้การช่วยเหลือโดยด่วนต่อไป

น้ำหลากท่วมพื้นที่อำเภอควนขนุนชายวงกว้าง

ฝนที่ตกต่อเนื่องในพื้นที่จังหวัดพัทลุงล่าสุด ทำให้น้ำป่าจาก เทือกเขาบรรทัด ในเขตพื้นที่ อ.ศรีบรรพต จ.พัทลุง ไหลผ่านคลองชลประทานท่าแนะ อ.ควนขนุน บวกกับปริมาณน้ำฝนที่ตกลงในพื้นที่ ป่าเขาท่วมบ้านเรือนของชาวบ้าน เส้นทางระหว่างอำเภอ ในพื้นที่ ต.ชะมวง ต.ควนขนุน ต.ดอนทราย ต.มะกอกเหนือ อ.ควนขนุน จ.พัทลุง ชาวบ้านหลายครัวเรือนต้องเร่งขนย้ายเข้าของหนีน้ำ โดยหนักสุดอยู่ในพื้นที่ ม.๗,๘ ต.ควนขนุน อ.ควนขนุน ระดับน้ำจากคลองท่าแนะ ได้ไหลหลากท่วมบ้านเรือนประชาชนหลายร้อยหลัง จากที่พังกั้นน้ำในพื้นที่หมู่ที่ ๘ จนพังเสียหาย ก่อนน้ำทะลักเข้าท่วมบ้านเรือนประชาชน

ขณะที่ น.ส.ศรอนงค์ สงสมพันธุ์ นายอำเภอควนขนุน ได้ระดมกำลังเจ้าหน้าที่ฝ่ายปกครอง หน่วยทหารพัฒนาที่ ๔๓ สำนักงานพัฒนาภาค ๔ หน่วยบัญชาการทหารพัฒนา กองบัญชาการกองทัพไทย ได้ลงพื้นที่เร่งช่วยเหลือขนย้ายสิ่งของขึ้นที่สูงให้กับชาวบ้านผู้ประสบภัยแล้วในขณะนี้ ส่วนปริมาณน้ำยังคงไหลหลากเพิ่มขึ้นอย่างต่อเนื่อง