



# รายงานการเฝ้าระวังติดตามสถานการณ์น้ำและความช่วยเหลือ กระทรวงทรัพยากรธรรมชาติและสิ่งแวดล้อม



ศูนย์ป้องกันวิกฤติน้ำ กรมทรัพยากรน้ำ กระทรวงทรัพยากรธรรมชาติและสิ่งแวดล้อม

โทรศัพท์ ๐ ๒๒๗๑ ๖๐๐๐ ต่อ ๖๔๔๕ โทรสาร ๐ ๒๒๗๘ ๖๖๒๕ <http://www.dwr.go.th> ID Line : mekhalawoc Email : mekhala@dwr.mail.go.th

รายงานฉบับที่ ๒๓๐/๒๕๖๒

เวลา ๐๘.๐๐ น.

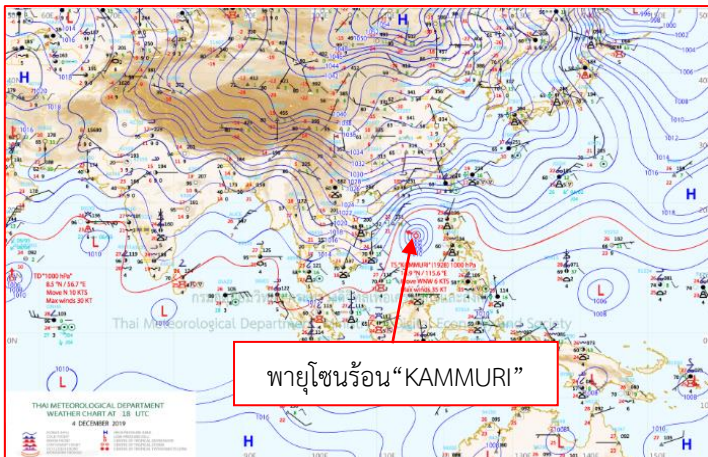
วันที่ ๕ ธันวาคม ๒๕๖๒

เรียน รมว.ทส. เลขาธิการ รมว.ทส. ที่ปรึกษา รมว.ทส. ปกท.ทส. รอง ปกท.ทส. อทน. รอง อทน. และหน่วยงานที่เกี่ยวข้อง

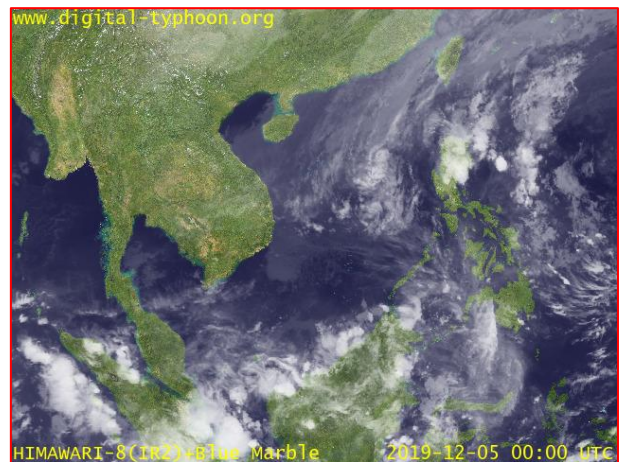
## ๑. สถานะอากาศ เวลา ๐๖.๐๐ น. (กรมอุตุนิยมวิทยา)

พยากรณ์อากาศ ๒๔ ชั่วโมงข้างหน้า ประเทศไทยตอนบนจะมีอุณหภูมิลดลง ๑-๓ องศาเซลเซียส โดยมีอากาศหนาวเย็นกับมีลมแรง ส่วนตอนกลางวันท้องฟ้าโปร่งและมีแดดจัด บริเวณพื้นราบในภาคเหนือและภาคตะวันออกเฉียงเหนือมีอุณหภูมิต่ำสุด ๗-๑๕ องศาเซลเซียส ยอดดอยและยอดภูมีอากาศหนาวถึงหนาวจัด อุณหภูมิต่ำสุด ๔-๙ องศาเซลเซียส กับมีน้ำค้างแข็งบางพื้นที่ ขอให้ประชาชนดูแลรักษาสุขภาพเนื่องจากอากาศที่หนาวเย็นรวมถึงระวังอันตรายจากอัคคีภัยไว้ด้วย

สำหรับคลื่นลมบริเวณอ่าวไทยมีกำลังแรง โดยอ่าวไทยตอนบนตั้งแต่จังหวัดชุมพรขึ้นมาคลื่นสูง ๒-๓ เมตร อ่าวไทยตอนล่างตั้งแต่จังหวัดสุราษฎร์ธานีลงไปมีคลื่นสูง ๒-๔ เมตร ขอให้ประชาชนบริเวณชายฝั่งภาคใต้ฝั่งตะวันออกระวังอันตรายจากคลื่นที่ซัดเข้าหาฝั่ง ส่วนชาวเรือควรเดินเรือด้วยความระมัดระวังและเรือเล็กบริเวณอ่าวไทยควรงดออกจากฝั่งในระยะนี้

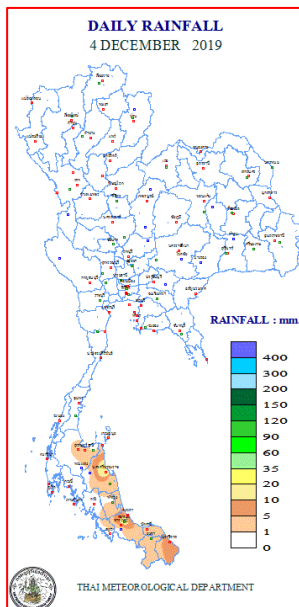


แผนที่อากาศ วันที่ ๕ ธ.ค. ๒๕๖๒ เวลา ๐๑.๐๐ น.



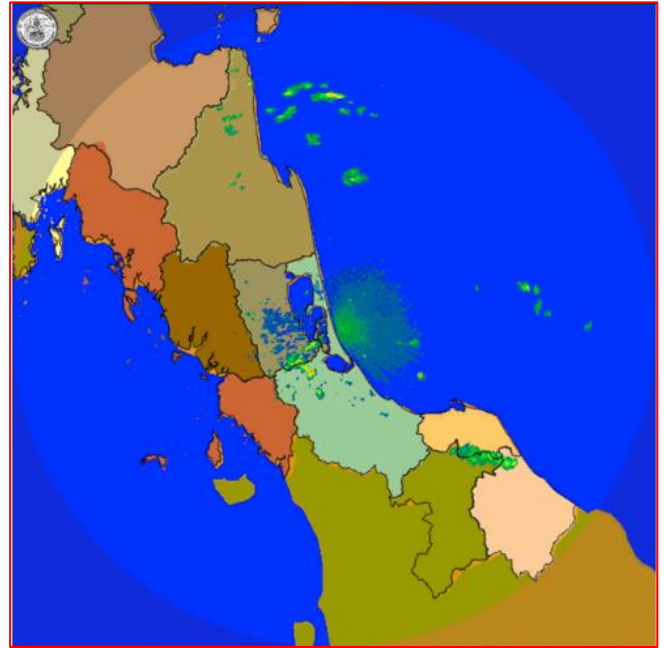
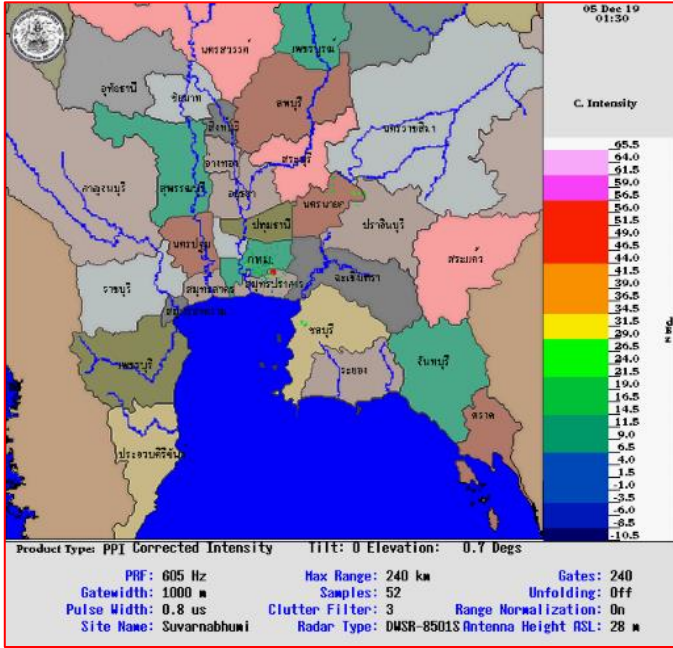
ภาพถ่ายดาวเทียม วันที่ ๕ ธ.ค. ๒๕๖๒ เวลา ๐๗.๐๐ น.

## ๒. ปริมาณฝนสะสม ณ เวลา ๐๗.๐๐ น. (เมื่อวาน) - ๐๗.๐๐ น. (วันนี้) (กรมอุตุนิยมวิทยา)



จุดตรวจวัด	ปริมาณฝน (มม.)
จ.นครศรีธรรมราช	๒๑.๒
จ.สงขลา (คอหงษ์ สกษ.)	๑๗.๖
จ.นราธิวาส	๗.๓
จ.สงขลา (หาดใหญ่)	๗.๒
จ.นครศรีธรรมราช สกษ.	๓.๘
จ.สุราษฎร์ธานี	๒.๗
จ.ยะลา	๑.๔

๓. เรดาร์ตรวจอากาศ ณ วันที่ ๕ ธันวาคม ๒๕๖๒ (กรมอุตุนิยมวิทยา)



สถานีสุวรรณภูมิ เวลา ๐๘.๓๐ น.

สถานีสทิงพระ จ.สงขลา เวลา ๐๘.๔๕ น.

จากเรดาร์ตรวจอากาศจะพบว่ามีกลุ่มเมฆฝนกระจายบริเวณภาคใต้ของประเทศไทย

๔. สถานการณ์น้ำในแหล่งเก็บกักน้ำ ณ วันที่ ๔ ธันวาคม ๒๕๖๒ (กรมชลประทาน กรมทรัพยากรน้ำ และ สททช.)

๔.๑ สภาพน้ำในอ่างเก็บน้ำขนาดใหญ่ปริมาตรน้ำในอ่างฯ ๔๕,๙๐๓ ล้าน ลบ.ม. คิดเป็นร้อยละ ๖๕ (ปริมาตรน้ำใช้การได้ ๒๒,๔๐๙ ล้าน ลบ.ม. คิดเป็นร้อยละ ๔๗) ปริมาตรน้ำในอ่างฯ เทียบกับปี ๒๕๖๑ (๕๖,๓๙๖ ล้าน ลบ.ม. คิดเป็นร้อยละ ๗๙) น้อยกว่าปี ๒๕๖๑ จำนวน ๑๐,๔๖๖ ล้าน ลบ.ม. ปริมาณน้ำไหลลงอ่างฯ จำนวน ๒๗.๙๖ ล้าน ลบ.ม. ปริมาณน้ำระบายจำนวน ๖๕.๖๓ ล้าน ลบ.ม. สามารถรับน้ำได้อีก ๒๕,๐๒๓ ล้าน ลบ.ม.

อ่างเก็บน้ำ	ปริมาตรน้ำในอ่าง		ปริมาตรน้ำใช้การได้		ปริมาตรน้ำไหลลงอ่าง		ปริมาตรน้ำระบาย		ปริมาตรน้ำรับได้อีก (ล้าน ม. <sup>๓</sup> ) (ความจุที่ ร.ส.- ปริมาตรน้ำปัจจุบัน)
	ปริมาตร (ล้าน ม. <sup>๓</sup> )	% น้ำเก็บกัก	ปริมาตร (ล้าน ม. <sup>๓</sup> )	% น้ำใช้การ	วันนี้ (ล้าน ม. <sup>๓</sup> )	เมื่อวาน (ล้าน ม. <sup>๓</sup> )	วันนี้ (ล้าน ม. <sup>๓</sup> )	เมื่อวาน (ล้าน ม. <sup>๓</sup> )	
๑.ภูมิพล	๕,๗๗๖	๔๓	๑,๙๗๖	๒๐	๔.๒๒	๒.๖๖	๗.๐๐	๗.๐๐	๗,๖๘๖
๒.สิริกิติ์	๕,๐๕๔	๕๓	๒,๒๐๔	๓๓	๒.๐๖	๓.๘๙	๙.๐๓	๘.๙๘	๕,๔๕๔
๓.จุฬารัตน์	๔๗	๒๙	๑๐	๘	๐.๐๑	๐.๐๐	๐.๐๐	๐.๐๐	๑๓๔
๔.อุบลรัตน์	๕๓๓	๒๒	-๔๘	-๓	๐.๐๖	๐.๐๑	๐.๕๕	๐.๕๕	๔,๑๐๗
๕.ลำปาว	๑,๕๓๘	๗๘	๑,๔๓๘	๗๖	๐.๐๐	๐.๐๐	๒.๗๐	๒.๗๐	๙๑๒
๖.สิรินธร	๑,๘๑๒	๙๒	๙๘๑	๘๖	๐.๐๐	๐.๐๐	๐.๐๐	๐.๐๐	๑๕๔
๗.ป่าสักชลสิทธิ์	๓๐๔	๓๒	๓๐๑	๓๑	๐.๐๐	๐.๐๐	๐.๒๐	๐.๒๐	๖๕๖
๘.ศรีนครินทร์	๑๕,๒๗๗	๘๖	๕,๐๑๒	๖๗	๐.๐๐	๕.๓๒	๑๒.๐๐	๑๑.๙๙	๓,๔๙๓
๙.วชิราลงกรณ์	๗,๓๕๔	๘๓	๔,๓๔๒	๗๔	๔.๓๘	๐.๐๐	๑๔.๐๓	๑๔.๐๙	๓,๖๔๖
๑๐.ขุนด่านปราการชล	๑๘๗	๘๔	๑๘๓	๘๓	๐.๐๔	๐.๐๔	๐.๘๕	๐.๘๕	๓๘
๑๑.รัชชประภา	๓,๘๒๓	๖๘	๒,๔๗๒	๕๘	๓.๗๙	๒.๒๔	๔.๘๙	๔.๗๗	๒,๓๒๑
๑๒.บางกลาง	๙๔๓	๖๕	๖๖๗	๕๗	๑๑.๐๙	๒๒.๐๕	๕.๐๒	๕.๐๒	๖๔๗

๔.๒ อ่างเก็บน้ำขนาดกลาง ๓๕๐ แห่ง มีปริมาณน้ำ ๓,๒๔๖ ล้าน ลบ.ม. (๕๙%) ปริมาณน้ำใช้การ ๒,๙๒๔ ล้าน ลบ.ม. (๕๘%)

๔.๓ แหล่งน้ำธรรมชาติขนาดใหญ่ ๖ แห่ง มีปริมาณน้ำรวม ๓๘๑.๐๓ ล้าน ลบ.ม. (๗๔%)

๔.๔ แหล่งน้ำธรรมชาติขนาดเล็ก ๑๔๑,๐๙๗ แห่ง มีปริมาณน้ำรวม ๒,๓๔๒ ล้าน ลบ.ม.

**๕. สถานการณ์น้ำในประเทศ ณ วันที่ ๒ - ๕ ธันวาคม ๒๕๖๒ (กรมชลประทาน)**

สถานี	แม่น้ำ	อำเภอ	จังหวัด	ระดับตลิ่ง (ม.รทก.)	ระดับน้ำ (ม.รทก.)				แนวโน้ม	เปรียบเทียบระดับตลิ่ง
					จันทร์	อังคาร	พุธ	พฤหัสบดี		
					๒ ธ.ค.	๓ ธ.ค.	๔ ธ.ค.	๕ ธ.ค.		
P.๑	ปิง	เมือง	เชียงใหม่	๓.๗๐	๐.๙๙	๑.๐๐	๑.๐๔	๑.๐๕	เพิ่มขึ้น	-๒.๖๕
W.๑C	วัง	เมือง	ลำปาง	๕.๒๐	-๐.๖๑	-๐.๖๒	-๐.๖๔	-๐.๖๙	ลดลง	-๕.๘๙
Y.๑๖	ยม	บางระกำ	พิษณุโลก	๗.๓๐	๑.๓๗	๑.๓๗	๑.๓๗	๑.๓๗	ทรงตัว	-๕.๙๑
N.๗A	น่าน	เมือง	พิจิตร	๙.๘๗	๑.๙๘	๑.๙๐	๑.๗๐	๑.๖๘	ลดลง	-๙.๕
C.๒	เจ้าพระยา	เมือง	นครสวรรค์	๒๖.๒๐	๑๗.๓๔	๑๗.๓๐	๑๗.๒๙	๑๗.๒๔	ลดลง	-๘.๙๖
C.๑๓	เจ้าพระยา	สรรพยา	ชัยนาท	๑๖.๓๔	๕.๕๑	๕.๕๑	๕.๕๑	๕.๕๑	ทรงตัว	-๑๐.๘๓
M.๖A	มูล	สตึก	บุรีรัมย์	๖.๐๐	๐.๐๔	๐.๐๒	๐.๐๑	-๐.๐๒	ลดลง	-๖.๐๒
M.๗	มูล	เมือง	อุบลราชธานี	๗.๐๐	๒.๘๓	๒.๘๓	๒.๘๕	๒.๘๖	เพิ่มขึ้น	-๔.๑๔
M.๑๙๑	ลำตะคอง	เมือง	นครราชสีมา	๓.๐๐	๐.๙๐	๐.๘๓	๐.๘๘	๐.๘๕	ลดลง	-๒.๑๕
M.๖๙	ลำเซบก	ตระการพืชผล	อุบลราชธานี	๗.๓๐	๕.๔๗	๕.๔๕	๕.๔๐	๕.๓๘	ลดลง	-๑.๙๒
X.๖๔	คลองท่าแซะ	ท่าแซะ	ชุมพร	๑๗.๑๓	๘.๒๑	๘.๔๖	๘.๑๗	๗.๙๒	ลดลง	-๙.๒๑
X.๑๔๙	คลองกลาย	นบพิตำ	นครศรีธรรมราช	๓๓.๙๖	๒๘.๙๐	๒๘.๙๓	๒๘.๘๒	๒๘.๗๗	ลดลง	-๕.๑๙
X.๒๗๔	แม่น้ำโกลก	แวง	นราธิวาส	๒๔.๑๘	๒๔.๑๑	๒๒.๖๙	๒๐.๗๕	๒๐.๑๕	ลดลง	-๔.๐๓
X.๓๗A	แม่น้ำตาปี	พระแสง	สุราษฎร์ธานี	๑๑.๗๐	๗.๓๘	๗.๓๖	๗.๔๘	๗.๒๐	ลดลง	-๓.๕๖

\*\*\* ยังไม่ได้รับรายงาน

**๖. สถานการณ์น้ำในพื้นที่ลุ่มน้ำโขง ณ วันที่ ๕ ธันวาคม ๒๕๖๒ (Mekong River Commission (MRC))**

สถานี	ระดับอ้างอิง (ม.รทก.)	ระดับตลิ่ง (ม.)	ระดับน้ำ (ม.)					เปรียบเทียบระดับตลิ่ง (ม.)	ผลต่างของระดับน้ำ (ม.)		แนวโน้ม
			๑ ธ.ค.	๒ ธ.ค.	๓ ธ.ค.	๔ ธ.ค.	๕ ธ.ค.		๓ วัน ย้อนหลัง	๕ วัน ย้อนหลัง	
อ.เชียงแสน จ.เชียงราย	๓๕๗.๑๑๐	๑๒.๘๐	๒.๓๘	๒.๓๗	๒.๓๘	๒.๓๖	๒.๓๖	-๑๐.๔๔	-๐.๐๒	-๐.๐๒	ทรงตัว
อ.เชียงคาน จ.เลย	๑๙๔.๑๑๘	๑๖.๐๐	๔.๑๘	๔.๓๔	๔.๑๗	๔.๒๔	๔.๔๒	-๑๑.๕๘	๐.๒๕	๐.๒๔	เพิ่มขึ้น
อ.เมือง จ.หนองคาย	๑๕๓.๖๔๘	๑๒.๒๐	๑.๔๘	๑.๔๔	๑.๔๒	๑.๔๔	๑.๓๗	-๑๐.๘๓	-๐.๐๕	-๐.๑๑	ลดลง
อ.เมือง จ.นครพนม	๑๓๒.๖๘๐	๑๒.๐๐	๐.๙๒	๐.๙๗	๑.๐๓	๑.๐๘	๑.๐๗	-๑๐.๙๓	๐.๐๔	๐.๑๕	ลดลง
อ.เมือง จ.มุกดาหาร	๑๒๔.๒๑๙	๑๒.๕๐	๑.๕๙	๑.๕๙	๑.๖๒	๑.๗๐	๑.๗๑	-๑๐.๗๙	๐.๐๙	๐.๑๒	เพิ่มขึ้น
อ.โขงเจียม จ.อุบลราชธานี	๘๘.๑๓๐	๑๔.๕๐	๒.๐๒	๒.๐๗	๒.๐๘	๒.๑๑	๒.๑๖	-๑๒.๓๔	๐.๐๘	๐.๑๔	เพิ่มขึ้น

\*\*\* ไม่มีสถานการณ์

**๖. สถานการณ์เตือนภัย Early Warning ณ วันที่ ๕ ธันวาคม ๒๕๖๒ (กรมทรัพยากรน้ำ)**

[เวลา ๑๕.๐๐ น. (เมื่อวาน) - ๐๘.๐๐ น. (วันนี้)]

การแจ้งเตือน	สถานี	การแจ้งเตือน
เตือนสีแดง (อพยพ)	-	-
เตือนสีเหลือง (เตือนภัย)	-	-
เตือนสีเขียว (เฝ้าระวัง)	-	-

\*\*\*ไม่มีสถานการณ์

**๗. พื้นที่ติดตามและเฝ้าระวังสถานการณ์ธรณีพิบัติภัย ณ วันที่ ๔ ธันวาคม ๒๕๖๒ (กรมทรัพยากรธรณี)**

เนื่องจากในพื้นที่เสี่ยงดินถล่มบริเวณภาคใต้มีฝนตกต่อเนื่อง โดยเฉพาะในพื้นที่จังหวัดชุมพร สุราษฎร์ธานี นครศรีธรรมราช ยะลา และนราธิวาส ศูนย์ปฏิบัติการธรณีพิบัติภัย จึงได้ทำการเฝ้าระวังและติดตามสถานการณ์พิบัติภัยดินถล่มและน้ำป่าไหลหลากเป็นพิเศษ และจะทำการแจ้งอาสาสมัครเครือข่ายในพื้นที่เสี่ยงภัยต่อไป

#### ๘. เหตุการณ์วิกฤตน้ำปัจจุบัน ณ วันที่ ๕ ธันวาคม ๒๕๖๒ [เวลา ๑๕.๐๐ น. (เมื่อวาน) - ๐๘.๐๐ น. (วันนี้)]

จ.พัทลุง - เมื่อวาน (๔ ธ.ค.) สถานการณ์น้ำท่วมพื้นที่ อ.ควนขนุน จ.พัทลุง ได้ขยายวงกว้างขึ้น เนื่องจากน้ำที่ไหลลงมา จากภูเขาบรรทัดพื้นที่ อ.ศรีบรรพตหลากลงสู่ฝายท่าแนะอย่างต่อเนื่อง เจ้าหน้าที่ฝายท่าแนะต้องพร่องน้ำภายในอ่างเก็บน้ำ อย่างต่อเนื่องเช่นกันทำให้มวลน้ำไหลหลากลงสู่พื้นที่ อ.ควนขนุนเพิ่มมากขึ้นเกิดน้ำท่วมที่ราบลุ่มบริเวณริมลำคลองขยายวง กว้างกว่า ๑๒ หมู่บ้านใน ๓ ตำบล ๑ เทศบาล คือ ต.ชะม่วง ควนขนุน มะกอกเหนือ และเขต ทต.ควนขนุน ชาวบ้านได้รับความเดือดร้อนเกือบ ๒๐๐ ครัวเรือน เส้นทางภายในหมู่บ้านถูกน้ำท่วมสูง

#### ๙. สถานการณ์ภาวะน้ำท่วม และสถานการณ์ฝนแล้ง/ฝนทิ้งช่วง ณ วันที่ ๕ ธันวาคม ๒๕๖๒ (กรมป้องกันและบรรเทาสาธารณภัย และ สททช.)

##### สถานการณ์สาธารณภัย ปภ.

##### อุทกภัย

จ.นราธิวาส วันที่ ๓๐ พ.ย. ๖๒ เวลา ๐๘.๐๐ น. เกิดฝนตกหนักน้ำท่วมขังในพื้นที่ ๑๓ อ. ๖๙ ต. ๔๓๙ ชุมชน/หมู่บ้าน ได้แก่ อ.สุไหงโก-ลก อ.สุคิริน อ.สุไหงปาดี อ.ระแงะ อ.ยี่งอ อ.จะแนะ อ.เมืองฯ อ.รีโอสาอะ อ.ศรีสาคร อ.แว้ง อ.ตากใบ อ.บาเจาะ และอ.เจาะไอร้อง บ้านเรือนได้รับผลกระทบ ๑๙,๖๔๘ ครัวเรือน ๕๖,๘๔๕ คน ถนน ๑๒ สาย โรงเรียน ๓๙ แห่ง รายละเอียดอยู่ระหว่างการสำรวจเพิ่มเติม โดยอพยพประชาชนไปอยู่ที่โรงเรียนเทศบาล ๔ จำนวน ๑๘๖ คน ๔๓ ครัวเรือน ไม่มีผู้บาดเจ็บและเสียชีวิต จังหวัดได้ประกาศเป็นเขตพื้นที่ประสบสาธารณภัย และประกาศเขตการให้ความช่วยเหลือผู้ประสบภัยพิบัติกรณีฉุกเฉินแล้ว ปัจจุบันยังคงมีน้ำท่วมขัง ๓ อ. (อ.สุไหงโก-ลก อ.สุไหงปาดี อ.ตากใบ) ส่วน อำเภออื่นๆ มีน้ำท่วมขังในพื้นที่ลุ่มต่ำการเกษตรบางพื้นที่ แนวโน้มสถานการณ์ระดับน้ำลดลง

#### ๑๐. การคาดหมายลักษณะอากาศ ๗ วันข้างหน้า (ระหว่างวันที่ ๔ - ๑๐ ธันวาคม ๒๕๖๒)

ในช่วงวันที่ ๔-๑๐ ธ.ค. ๖๒ ประเทศไทยตอนบนอากาศหนาวถึงหนาวจัดกับมีลมแรง อุณหภูมิจะลดลงอีก ๔-๘ องศาเซลเซียส โดยบริเวณพื้นราบในภาคเหนือและภาคตะวันออกเฉียงเหนืออุณหภูมิต่ำสุด ๖-๑๒ องศาเซลเซียส ส่วนบริเวณยอดดอยและยอดภูมีอากาศหนาวถึงหนาวจัดและมีน้ำค้างแข็งบางพื้นที่ อุณหภูมิต่ำสุด ๑-๘ องศาเซลเซียส สำหรับภาคกลาง ภาคตะวันออก รวมทั้งกรุงเทพมหานครและปริมณฑลอุณหภูมิต่ำสุด ๑๓-๑๘ องศาเซลเซียส สำหรับภาคใต้มีฝนลดลง ส่วนบริเวณอ่าวไทยทะเลมีคลื่นสูง ๒-๔ เมตร

อนึ่ง พายุระดับ ๔ (โซนร้อนรุนแรง) “คัมมูริ” (KAMMURI) บริเวณทะเลจีนใต้ตอนกลาง คาดว่าจะอ่อนกำลังลงในวันที่ ๖ ธ.ค. ๖๒ โดยพายุนี้ไม่มีผลกระทบต่อลักษณะอากาศของประเทศไทย



ความช่วยเหลือด้านการป้องกันและบรรเทาภาวะวิกฤติน้ำ  
 กระทรวงทรัพยากรธรรมชาติและสิ่งแวดล้อม  
 วันที่ ๓ ธันวาคม ๒๕๖๒

๑. กรม ทรัพยากรน้ำ สำนักงาน ทรัพยากรน้ำภาค ๙
๒. กิจกรรมที่ดำเนินการ ติดตั้งเครื่องสูบน้ำ ขนาด ๘ นิ้ว จำนวน ๑ เครื่อง บริเวณหอเจ้าบ้าน บ้านน้ำโค้ง หมู่ ๓ ตำบลร่องเข้ม อำเภอร่องควาง จังหวัดแพร่ โดยสูบน้ำจากลำน้ำแม่คำมี ส่งไปยังคลองส่งน้ำสาธารณะ เพื่อช่วยเหลือราษฎร ใช้ในการอุปโภค บริโภค และพื้นที่การเกษตร (ข้าวโพด, ยาสูบ)
๓. ประโยชน์ที่ได้รับ ปริมาณสูบน้ำ \_\_\_\_\_ - \_\_\_\_\_ ลบ.ม. พื้นที่การเกษตร \_\_\_\_\_ ไร่  
 \_\_\_\_\_ ๑๕๐ \_\_\_\_\_ คน \_\_\_\_\_ ๔๕๐ \_\_\_\_\_ คน



จึงเรียนมาเพื่อโปรดทราบ

นายภาดล ถาวรฤชรัตน์  
 อธิบดีกรมทรัพยากรน้ำ