



รายงานการเฝ้าระวังติดตามสถานการณ์น้ำและความช่วยเหลือ กระทรวงทรัพยากรธรรมชาติและสิ่งแวดล้อม



ศูนย์ป้องกันวิกฤติน้ำ กรมทรัพยากรน้ำ กระทรวงทรัพยากรธรรมชาติและสิ่งแวดล้อม

โทรศัพท์ ๐ ๒๒๗๑ ๖๐๐๐ ต่อ ๖๔๔๕ โทรสาร ๐ ๒๒๗๘ ๖๖๒๕ <http://www.dwr.go.th> ID Line : mekhalawoc Email : mekhala@dwr.mail.go.th

รายงานฉบับที่ ๒๓๑/๒๕๖๒

เวลา ๑๕.๐๐ น.

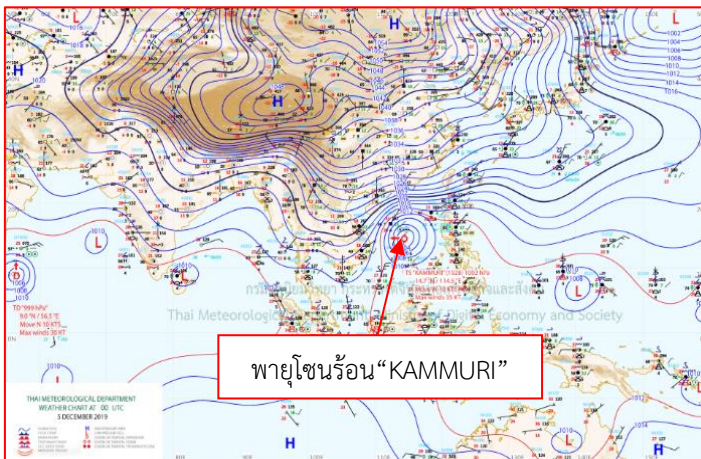
วันที่ ๕ ธันวาคม ๒๕๖๒

เรียน รว.ทส. เลขานุการ รว.ทส. ที่ปรึกษา รว.ทส. ปกท.ทส. รอง ปกท.ทส. อทน. รอง อทน. และหน่วยงานที่เกี่ยวข้อง

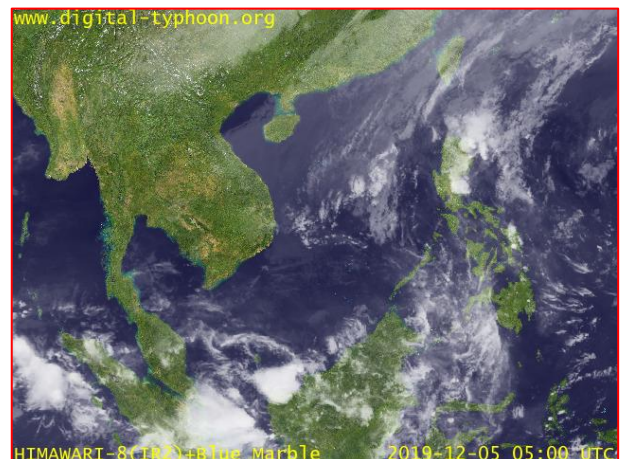
๑. สถานะอากาศ เวลา ๑๒.๐๐ น. (กรมอุตุนิยมวิทยา)

พยากรณ์อากาศ ๒๔ ชั่วโมงข้างหน้า ประเทศไทยตอนบนมีอากาศหนาวเย็นกับมีลมแรง อุณหภูมิจะลดลง ๑-๓ องศาเซลเซียส ส่วนตอนกลางวันท้องฟ้าโปร่งและมีแดดจัด บริเวณพื้นราบในภาคเหนือและภาคตะวันออกเฉียงเหนือมีอากาศหนาวถึงหนาวจัด อุณหภูมิต่ำสุด ๗-๑๕ องศาเซลเซียส ส่วนยอดดอยและยอดภูมีหนาวจัดกับมีน้ำค้างแข็งบางพื้นที่ที่อุณหภูมิต่ำสุด ๓-๘ องศาเซลเซียส สำหรับบริเวณภาคกลาง ภาคตะวันออก รวมทั้งกรุงเทพมหานครและปริมณฑลมีอากาศเย็นถึงหนาว อุณหภูมิต่ำสุด ๑๒-๑๙ องศาเซลเซียส

สำหรับคลื่นลมบริเวณอ่าวไทยมีกำลังแรง โดยอ่าวไทยตอนบนตั้งแต่จังหวัดชุมพรขึ้นมามีคลื่นสูง ๒-๓ เมตร อ่าวไทยตอนล่างตั้งแต่จังหวัดสุราษฎร์ธานีลงไปมีคลื่นสูง ๒-๔ เมตร ขอให้ประชาชนบริเวณชายฝั่งภาคใต้ฝั่งตะวันออกระวังอันตรายจากคลื่นที่ซัดเข้าหาฝั่ง ส่วนชาวเรือควรเดินเรือด้วยความระมัดระวังและเรือเล็กบริเวณอ่าวไทยควรงดออกจากฝั่งในระยะนี้

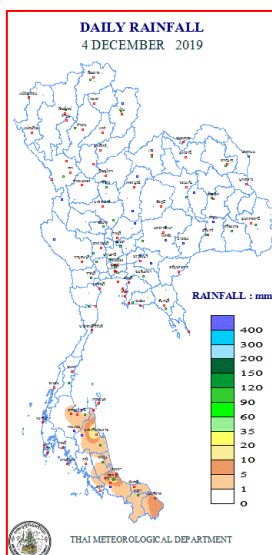


แผนที่อากาศ วันที่ ๕ ธ.ค. ๒๕๖๒ เวลา ๐๗.๐๐ น.



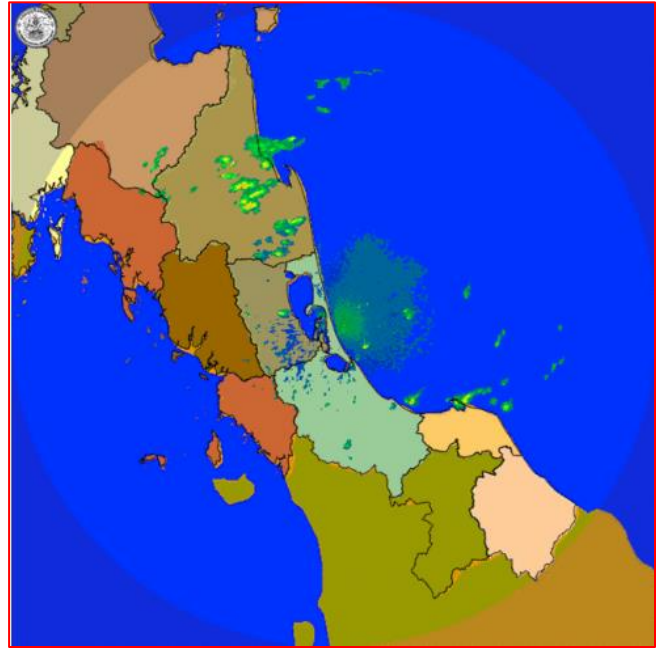
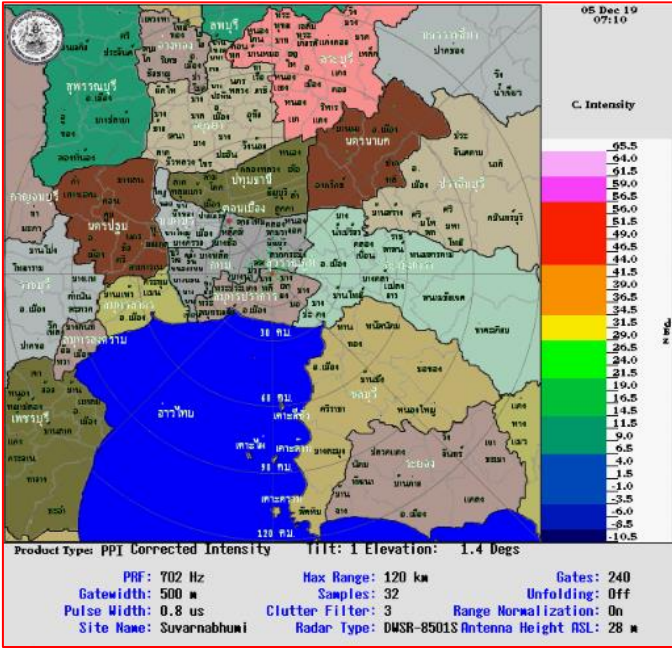
ภาพถ่ายดาวเทียม วันที่ ๕ ธ.ค. ๒๕๖๒ เวลา ๑๒.๐๐ น.

๒. ปริมาณฝนสะสม ณ เวลา ๐๗.๐๐ น. (เมื่อวาน) - ๐๗.๐๐ น. (วันนี้) (กรมอุตุนิยมวิทยา)



จุดตรวจวัด	ปริมาณฝน (มม.)
จ.นครศรีธรรมราช	๒๑.๒
จ.สงขลา (คอหงษ์ สกษ.)	๑๗.๖
จ.นราธิวาส	๗.๓
จ.สงขลา (หาดใหญ่)	๗.๒
จ.นครศรีธรรมราช สกษ.	๓.๘
จ.สุราษฎร์ธานี	๒.๗
จ.ยะลา	๑.๔

๓. เรดาร์ตรวจอากาศ ณ วันที่ ๕ ธันวาคม ๒๕๖๒ (กรมอุตุนิยมวิทยา)



สถานีสุวรรณภูมิ เวลา ๑๔.๑๐ น.

สถานีสีติงพระ จ.สงขลา เวลา ๑๔.๓๐ น.

จากเรดาร์ตรวจอากาศจะพบว่ามียกลุ่มเมฆฝนกระจายบริเวณภาคใต้ของประเทศไทย

๔. สถานการณ์น้ำในแหล่งเก็บกักน้ำ ณ วันที่ ๕ ธันวาคม ๒๕๖๒ (กรมชลประทาน กรมทรัพยากรน้ำ และ สททช.)

๔.๑ สภาพน้ำในอ่างเก็บน้ำขนาดใหญ่ปริมาตรน้ำในอ่างฯ ๔๕,๘๔๗ ล้าน ลบ.ม.คิดเป็นร้อยละ ๖๕ (ปริมาตรน้ำใช้การได้ ๒๒,๓๕๔ ล้าน ลบ.ม. คิดเป็นร้อยละ ๔๗) ปริมาตรน้ำในอ่างฯ เทียบกับปี ๒๕๖๑ (๕๖,๓๑๖ ล้าน ลบ.ม. คิดเป็นร้อยละ ๗๙) น้อยกว่าปี ๒๕๖๑ จำนวน ๑๐,๔๖๙ ล้าน ลบ.ม. ปริมาณน้ำไหลลงอ่างฯ จำนวน ๑๖.๓๑ ล้าน ลบ.ม. ปริมาณน้ำระบายจำนวน ๖๔.๐๘ ล้าน ลบ.ม. สามารถรับน้ำได้อีก ๒๕,๐๘๐ ล้าน ลบ.ม.

อ่างเก็บน้ำ	ปริมาตรน้ำในอ่าง		ปริมาตรน้ำใช้การได้		ปริมาตรน้ำไหลลงอ่าง		ปริมาตรน้ำระบาย		ปริมาตรน้ำรับได้อีก (ล้าน ม.๓) (ความจุที่ รนส.- ปริมาตรน้ำ ปัจจุบัน)
	ปริมาตร (ล้าน ม.๓)	% น้ำเก็บกัก	ปริมาตร (ล้าน ม.๓)	% น้ำใช้การ	วันนี้ (ล้าน ม.๓)	เมื่อวาน (ล้าน ม.๓)	วันนี้ (ล้าน ม.๓)	เมื่อวาน (ล้าน ม.๓)	
๑.ภูมิพล	๕,๗๖๙	๔๓	๑,๙๖๙	๒๐	๑.๑๒	๔.๒๒	๗.๐๐	๗.๐๐	๗,๖๙๓
๒.สิริกิติ์	๕,๐๔๗	๕๓	๒,๑๙๗	๓๓	๒.๑๐	๒.๐๖	๙.๐๗	๙.๐๓	๕,๔๖๑
๓.จุฬารัตน์	๔๗	๒๙	๑๐	๘	๐.๐๐	๐.๐๑	๐.๐๐	๐.๐๐	๑๓๔
๔.อุบลรัตน์	๕๓๑	๒๒	-๕๐	-๓	๐.๐๐	๐.๐๖	๐.๖๘	๐.๕๕	๔,๑๐๙
๕.ลำปาว	๑,๕๓๕	๗๘	๑,๔๓๕	๗๖	๐.๐๐	๐.๐๐	๒.๗๐	๒.๗๐	๙๑๕
๖.สิรินธร	๑,๘๐๙	๙๒	๙๗๘	๘๖	๐.๐๐	๐.๐๐	๐.๐๐	๐.๐๐	๑๕๗
๗.ป่าสักชลสิทธิ์	๓๐๑	๓๑	๒๙๘	๓๑	๐.๐๐	๐.๐๐	๑.๐๕	๐.๒๐	๖๕๙
๘.ศรีนครินทร์	๑๕,๒๖๖	๘๖	๕,๐๐๑	๖๗	๑.๒๒	๐.๐๐	๑๒.๐๓	๑๒.๐๐	๓,๕๐๔
๙.วชิราลงกรณ์	๗,๓๓๗	๘๓	๔,๓๒๕	๗๔	๐.๐๐	๔.๓๘	๑๔.๐๗	๑๔.๐๓	๓,๖๖๓
๑๐.ขุนด่านปราการชล	๑๘๗	๘๔	๑๘๒	๘๓	๐.๐๔	๐.๐๔	๐.๘๕	๐.๘๕	๓๘
๑๑.รัชชประภา	๓,๘๒๑	๖๘	๒,๔๖๙	๕๘	๑.๙๖	๓.๗๙	๔.๔๘	๔.๘๙	๒,๓๒๓
๑๒.บางบาล	๙๔๘	๖๕	๖๓๒	๕๗	๘.๒๔	๑๑.๐๙	๓.๐๑	๕.๐๒	๖๔๒

๔.๒ อ่างเก็บน้ำขนาดกลาง ๓๕๐ แห่ง มีปริมาณน้ำ ๓,๒๔๘ ล้าน ลบ.ม. (๖๐%) ปริมาณน้ำใช้การ ๒,๙๒๔ ล้าน ลบ.ม. (๕๘%)

๔.๓ แหล่งน้ำธรรมชาติขนาดใหญ่ ๖ แห่ง มีปริมาณน้ำรวม ๓๗๖.๙๓ ล้าน ลบ.ม. (๗๓%)

๔.๔ แหล่งน้ำธรรมชาติขนาดเล็ก ๑๔๑,๐๙๗ แห่ง มีปริมาณน้ำรวม ๒,๓๔๒ ล้าน ลบ.ม.

๕. สถานการณ์น้ำในประเทศ ณ วันที่ ๒ - ๕ ธันวาคม ๒๕๖๒ (กรมชลประทาน)

สถานี	แม่น้ำ	อำเภอ	จังหวัด	ระดับตลิ่ง (ม.รทก.)	ระดับน้ำ (ม.รทก.)				แนวโน้ม	เปรียบเทียบระดับตลิ่ง
					จันทร์	อังคาร	พุธ	พฤหัสบดี		
					๒ ธ.ค.	๓ ธ.ค.	๔ ธ.ค.	๕ ธ.ค.		
P.๑	ปิง	เมือง	เชียงใหม่	๓.๗๐	๐.๙๙	๑.๐๐	๑.๐๔	๑.๐๕	เพิ่มขึ้น	-๒.๖๕
W.๑C	วัง	เมือง	ลำปาง	๕.๒๐	-๐.๖๑	-๐.๖๒	-๐.๖๔	-๐.๖๙	ลดลง	-๕.๘๙
Y.๑๖	ยม	บางระกำ	พิษณุโลก	๗.๓๐	๑.๓๗	๑.๓๗	๑.๓๗	๑.๓๗	ทรงตัว	-๕.๙๑
N.๗A	น่าน	เมือง	พิจิตร	๙.๘๗	๑.๙๘	๑.๙๐	๑.๗๐	๑.๖๘	ลดลง	-๙.๕
C.๒	เจ้าพระยา	เมือง	นครสวรรค์	๒๖.๒๐	๑๗.๓๔	๑๗.๓๐	๑๗.๒๙	๑๗.๒๔	ลดลง	-๘.๙๖
C.๑๓	เจ้าพระยา	สรรพยา	ชัยนาท	๑๖.๓๔	๕.๕๑	๕.๕๑	๕.๕๑	๕.๕๑	ทรงตัว	-๑๐.๘๓
M.๖A	มูล	สตึก	บุรีรัมย์	๖.๐๐	๐.๐๔	๐.๐๒	๐.๐๑	-๐.๐๒	ลดลง	-๖.๐๒
M.๗	มูล	เมือง	อุบลราชธานี	๗.๐๐	๒.๘๓	๒.๘๓	๒.๘๕	๒.๘๖	เพิ่มขึ้น	-๔.๑๔
M.๑๙๑	ลำตะคอง	เมือง	นครราชสีมา	๓.๐๐	๐.๙๐	๐.๘๓	๐.๘๘	๐.๘๕	ลดลง	-๒.๑๕
M.๖๙	ลำเซบก	โครงการพิเศษ	อุบลราชธานี	๗.๓๐	๕.๔๗	๕.๔๕	๕.๔๐	๕.๓๘	ลดลง	-๑.๙๒
X.๖๔	คลองท่าแซะ	ท่าแซะ	ชุมพร	๑๗.๑๓	๘.๒๑	๘.๔๖	๘.๑๗	๗.๙๒	ลดลง	-๙.๒๑
X.๑๔๙	คลองกลาย	นบพิตำ	นครศรีธรรมราช	๓๓.๙๖	๒๘.๙๐	๒๘.๙๓	๒๘.๘๒	๒๘.๗๗	ลดลง	-๕.๑๙
X.๒๗๔	แม่น้ำโก-ลก	แว้ง	นราธิวาส	๒๔.๑๘	๒๔.๑๑	๒๒.๖๙	๒๐.๗๕	๒๐.๑๕	ลดลง	-๔.๐๓
X.๓๗A	แม่น้ำตาปี	พระแสง	สุราษฎร์ธานี	๑๑.๗๐	๗.๓๘	๗.๓๖	๗.๔๘	๗.๒๐	ลดลง	-๓.๕๖

*** ยังไม่ได้รับรายงาน

สถานการณ์น้ำในพื้นที่ลุ่มน้ำโขง ณ วันที่ ๕ ธันวาคม ๒๕๖๒ (Mekong River Commission (MRC))

สถานี	ระดับอ้างอิง (ม.รทก.)	ระดับตลิ่ง (ม.)	ระดับน้ำ (ม.)					เปรียบเทียบระดับตลิ่ง (ม.)	ผลต่างของระดับน้ำ (ม.)		แนวโน้ม
			๑ ธ.ค.	๒ ธ.ค.	๓ ธ.ค.	๔ ธ.ค.	๕ ธ.ค.		๓ วัน ย้อนหลัง	๕ วัน ย้อนหลัง	
อ.เชียงแสน จ.เชียงราย	๓๕๗.๑๑๐	๑๒.๘๐	๒.๓๘	๒.๓๗	๒.๓๘	๒.๓๖	๒.๓๖	-๑๐.๔๔	-๐.๐๒	-๐.๐๒	ทรงตัว
อ.เชียงคาน จ.เลย	๑๙๔.๑๑๘	๑๖.๐๐	๔.๑๘	๔.๓๔	๔.๑๗	๔.๒๔	๔.๔๒	-๑๑.๕๘	๐.๒๕	๐.๒๔	เพิ่มขึ้น
อ.เมือง จ.หนองคาย	๑๕๓.๖๔๘	๑๒.๒๐	๑.๔๘	๑.๔๔	๑.๔๒	๑.๔๔	๑.๓๗	-๑๐.๘๓	-๐.๐๕	-๐.๑๑	ลดลง
อ.เมือง จ.นครพนม	๑๓๒.๖๘๐	๑๒.๐๐	๐.๙๒	๐.๙๗	๑.๐๓	๑.๐๘	๑.๐๗	-๑๐.๙๓	๐.๐๔	๐.๑๕	ลดลง
อ.เมือง จ.มุกดาหาร	๑๒๔.๒๑๙	๑๒.๕๐	๑.๕๙	๑.๕๙	๑.๖๒	๑.๗๐	๑.๗๑	-๑๐.๗๙	๐.๐๙	๐.๑๒	เพิ่มขึ้น
อ.โขงเจียม จ.อุบลราชธานี	๘๙.๐๓๐	๑๔.๕๐	๒.๐๒	๒.๐๗	๒.๐๘	๒.๑๑	๒.๑๖	-๑๒.๓๔	๐.๐๘	๐.๑๔	เพิ่มขึ้น

*** ไม่มีสถานการณ์

๖. สถานการณ์เตือนภัย Early Warning ณ วันที่ ๕ ธันวาคม ๒๕๖๒ (กรมทรัพยากรน้ำ)

[เวลา ๐๘.๐๐ น. - ๑๕.๐๐ น. (วันนี้)]

การแจ้งเตือน	สถานี	การแจ้งเตือน
เตือนสีแดง (อพยพ)	-	-
เตือนสีเหลือง (เตือนภัย)	-	-
เตือนสีเขียว (เฝ้าระวัง)	-	-

***ไม่มีสถานการณ์

๗. พื้นที่ติดตามและเฝ้าระวังสถานการณ์ธรณีพิบัติภัย ณ วันที่ ๕ ธันวาคม ๒๕๖๒ (กรมทรัพยากรธรณี)

เนื่องจากในพื้นที่เสี่ยงดินถล่ม มีปริมาณฝนไม่ถึงเกณฑ์เฝ้าระวัง ประกอบกับบางพื้นที่ไม่มีฝนตก จึงไม่มีพื้นที่ติดตามสถานการณ์พิบัติภัยดินถล่มและน้ำป่าไหลหลาก

๘. เหตุการณ์วิกฤตน้ำปัจจุบัน ณ วันที่ ๕ ธันวาคม ๒๕๖๒ [เวลา ๐๘.๐๐ น. - ๑๕.๐๐ น. (วันนี้)]

จ.พัทลุง - วันนี้ (๕ ธ.ค.) จากสถานการณ์ฝนตกในพื้นที่ของจังหวัดพัทลุงมาเป็นเวลาหลายวัน โดยเฉพาะอำเภอริมเทือกเขาบรรทัดนั้น ทำให้มีปริมาณน้ำสะสมเป็นจำนวนมาก และฝนที่ตกลงมาทั้งในเขตพื้นที่ของอำเภอกงหรา และอำเภอศรีนครินทร์ ได้ไหลหลากลงตามน้ำตกต่างๆ และไหลลงสู่ลำคลองนาท่อม ซึ่งเป็นลำคลองสายหลักผ่านตัวเมืองพัทลุง ประกอบกับในพื้นที่อำเภอเมืองพัทลุงยังมีฝนตกต่อเนื่องหัวนเกิดน้ำท่วมพื้นที่ลุ่มของอำเภอเมืองทั้ง ๑๓ ตำบล และพื้นที่เศรษฐกิจเขตเทศบาลเมืองพัทลุง

๙. สถานการณ์ภาวะน้ำท่วม และสถานการณ์ฝนแล้ง/ฝนทิ้งช่วง ณ วันที่ ๕ ธันวาคม ๒๕๖๒ (กรมป้องกันและบรรเทาสาธารณภัย และ สททช.)

สถานการณ์สาธารณภัย ปภ.

อุทกภัย

จ.นราธิวาส วันที่ ๓๐ พ.ย. ๖๒ เวลา ๐๘.๐๐ น. เกิดฝนตกหนักน้ำท่วมขังในพื้นที่ ๑๓ อ. ๖๙ ต. ๔๓๙ ชุมชน/หมู่บ้าน ได้แก่ อ.สุไหงโก-ลก อ.สุคีริน อ.สุไหงปาดี อ.ระแงะ อ.ยี่งอ อ.จะแนะ อ.เมืองฯ อ.ริโอเสาะ อ.ศรีสาคร อ.แว้ง อ.ตากใบ อ.บาเจาะ และอ.เจาะไอร้อง บ้านเรือนได้รับผลกระทบ ๑๙,๖๔๘ ครัวเรือน ๕๖,๘๔๕ คน ถนน ๑๒ สาย โรงเรียน ๓๙ แห่ง รายละเอียดอยู่ระหว่างการสำรวจเพิ่มเติม โดยอพยพประชาชนไปอยู่ที่โรงเรียนเทศบาล ๔ จำนวน ๑๘๖ คน ๔๓ ครัวเรือน ไม่มีผู้บาดเจ็บและเสียชีวิต จังหวัดได้ประกาศเป็นเขตพื้นที่ประสบสาธารณภัย และประกาศเขตการให้ความช่วยเหลือผู้ประสบภัยพิบัติกรณีฉุกเฉินแล้ว ปัจจุบันยังคงมีน้ำท่วมขัง ๓ อ. (อ.สุไหงโก-ลก อ.สุไหงปาดี อ.ตากใบ) ส่วนอำเภออื่นๆ มีน้ำท่วมขังในพื้นที่ลุ่มต่ำการเกษตรบางพื้นที่ แนวโน้มสถานการณ์ระดับน้ำลดลง

๑๐. การคาดหมายลักษณะอากาศ ๗ วันข้างหน้า (ระหว่างวันที่ ๕ - ๑๑ ธันวาคม ๒๕๖๒)

ในช่วงวันที่ ๕ - ๑๐ ธ.ค. ๖๒ ประเทศไทยตอนบนอากาศหนาวถึงหนาวจัดกับมีลมแรง อุณหภูมิจะลดลงอีก ๔-๘ องศาเซลเซียส โดยบริเวณพื้นราบในภาคเหนือและภาคตะวันออกเฉียงเหนือ อุณหภูมิต่ำสุด ๖-๑๒ องศาเซลเซียส ส่วนบริเวณยอดดอยและยอดภูมีอากาศหนาวถึงหนาวจัดและมีน้ำค้างแข็งบางพื้นที่ อุณหภูมิต่ำสุด ๑-๘ องศาเซลเซียส สำหรับภาคกลาง ภาคตะวันออกเฉียงเหนือ รวมทั้งกรุงเทพมหานครและปริมณฑลอุณหภูมิต่ำสุด ๑๓-๑๘ องศาเซลเซียส สำหรับภาคใต้มีฝนลดลง ส่วนบริเวณอ่าวไทยทะเลมีคลื่นสูง ๒-๔ เมตร หลังจากนั้น ประเทศไทยตอนบนจะมีอุณหภูมิสูงขึ้นเล็กน้อย แต่ยังคงมีอากาศเย็นและมีลมแรง

อนึ่ง พายุระดับ ๓ (โซนร้อน) “คัมมูรี” (KAMMURI) ปกคลุมบริเวณทะเลจีนใต้ตอนกลาง คาดว่าจะอ่อนกำลังลงเป็นหย่อมความกดอากาศต่ำ ในวันที่ ๖ ธ.ค. ๖๒ โดยพายุนี้ไม่มีผลกระทบต่อลักษณะอากาศของประเทศไทย

ความช่วยเหลือด้านการป้องกันและบรรเทาภาวะวิกฤติน้ำ
 กระทรวงทรัพยากรธรรมชาติและสิ่งแวดล้อม
 วันที่ ๔ ธันวาคม ๒๕๖๒

๑. กรม ทรัพยากรน้ำ สำนักงาน ทรัพยากรน้ำภาค ๔
๒. กิจกรรมที่ดำเนินการ สนับสนุนเครื่องสูบน้ำขนาด ๑๒ นิ้ว จำนวน ๑ เครื่อง สูบน้ำจากหนองกอกเขือกไปยังสระหนองม่วงสำหรับผลิตน้ำประปาหมู่บ้านเพื่อจ่ายน้ำให้กับบ้านหนองม่วง หมู่ ๒ ตำบลทางขวาง อำเภอบางน้อย จังหวัดขอนแก่น
๓. ประโยชน์ที่ได้รับ ปริมาณสูบน้ำ _____ - _____ ลบ.ม. พื้นที่การเกษตร _____ - _____ ไร่
 _____ ๑๘๕ _____ ครัวเรือน _____ ๗๓๒ _____ คน



ความช่วยเหลือด้านการป้องกันและบรรเทาภาวะวิกฤติน้ำ
กระทรวงทรัพยากรธรรมชาติและสิ่งแวดล้อม
วันที่ ๔ ธันวาคม ๒๕๖๒

๔. กรม ทรัพยากรน้ำ สำนักงาน ทรัพยากรน้ำภาค ๓
๕. กิจกรรมที่ดำเนินการ ติดตั้งเครื่องสูบน้ำขนาด ๑๐ นิ้ว จำนวน ๑ เครื่อง สูบทอน้ำจากแหล่งน้ำสาธารณะ(เล็ก) สูบทอน้ำเข้าหนองน้ำสาธารณะ (ใหญ่) เพื่อกักเก็บไว้ในฤดูแล้งและเพื่อผลิตน้ำประปาหมู่บ้าน บ้านคำม่วง หมู่ ๓ ตำบลโพ้นสูง อำเภอไชยวาน จังหวัดอุดรธานี
๖. ประโยชน์ที่ได้รับ ปริมาณสูบน้ำ _____ - _____ ลบ.ม. พื้นที่การเกษตร _____ - _____ ไร่
_____ ๒๒๗ _____ ครัวเรือน _____ ๙๔๒ _____ คน



จึงเรียนมาเพื่อโปรดทราบ

นายภาดล ถาวรฤชรัตน์
อธิบดีกรมทรัพยากรน้ำ