

รายงานสถานการณ์น้ำลุ่มน้ำทะเลสาบสงขลา

วันที่ 6 ธันวาคม 2562

1) สภาพภูมิอากาศ

ประกาศกรมอุตุนิยมวิทยา "อากาศหนาวเย็นบริเวณประเทศไทยตอนบนและคลื่นลมแรงบริเวณอ่าวไทย (มีผลกระทบจนถึงวันที่ 10 ธันวาคม 2562)" ฉบับที่ 10 ลงวันที่ 5 ธันวาคม 2562 ประเทศไทยตอนบนจะมีอุณหภูมิลดลงอย่างต่อเนื่อง 6-8 องศาเซลเซียส กับมีลมแรง โดยอุณหภูมิจะลดลงต่ำที่สุดในช่วงวันที่ 7-9 ธันวาคม 2562 บริเวณพื้นราบภาคเหนือและภาคตะวันออกเฉียงเหนือมีอากาศหนาวถึงหนาวจัด อุณหภูมิต่ำสุด 6-12 องศาเซลเซียส ส่วนยอดดอยและยอดภูมีอากาศหนาวจัดและมีน้ำค้างแข็งบางพื้นที่ อุณหภูมิต่ำสุด 1-8 องศาเซลเซียส สำหรับบริเวณภาคกลาง ภาคตะวันออก รวมทั้งกรุงเทพมหานครและปริมณฑลมีอากาศเย็นถึงหนาว อุณหภูมิต่ำสุด 13-18 องศาเซลเซียส ขอให้ประชาชนบริเวณดังกล่าวดูแลรักษาสุขภาพเนื่องจากสภาพอากาศที่หนาวเย็นลง รวมถึงระมัดระวังในเรื่องอัคคีภัยไว้ด้วย

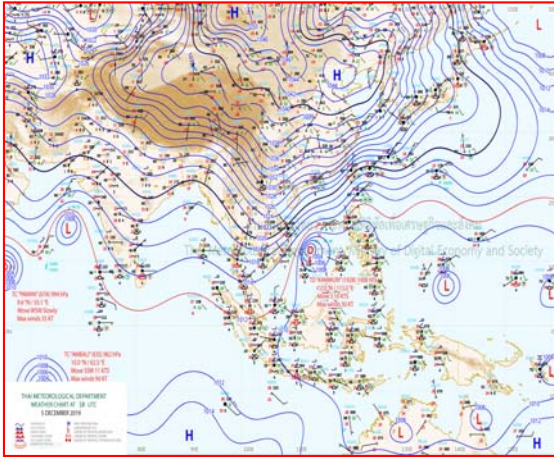
สำหรับคลื่นลมบริเวณอ่าวไทยมีกำลังแรง โดยอ่าวไทยตอนบนตั้งแต่จังหวัดชุมพรขึ้นมาทะเลมีคลื่นสูง 2-3 เมตร อ่าวไทยตอนล่างตั้งแต่จังหวัดสุราษฎร์ธานีลงไปทะเลมีคลื่นสูง 2-4 เมตร ขอให้ประชาชนที่อาศัยอยู่บริเวณชายฝั่งภาคใต้ฝั่งตะวันออกระวังอันตรายจากคลื่นที่ซัดเข้าหาฝั่งไว้ด้วย ชาวเรือเดินเรือด้วยความระมัดระวัง และเรือเล็กควรรงออกจากฝั่งตลอดช่วง

ทั้งนี้เนื่องจากบริเวณความกดอากาศสูงหรือมวลอากาศเย็นกำลังแรงจากประเทศจีนแผ่ปกคลุมประเทศไทย สำหรับมรสุมตะวันออกเฉียงเหนือที่พัดปกคลุมอ่าวไทยและภาคใต้มีกำลังแรง

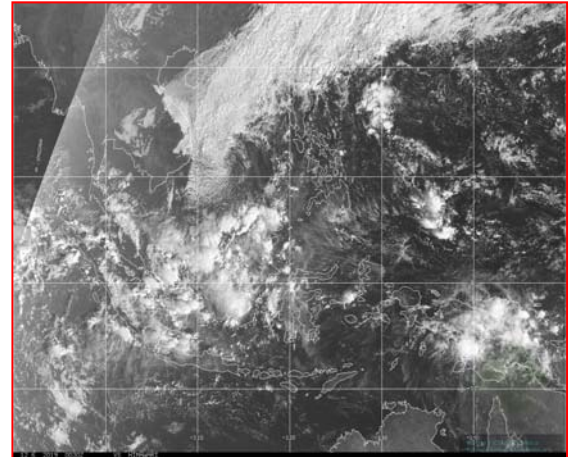
ลักษณะอากาศทั่วไป (ที่มา: กรมอุตุนิยมวิทยา)

พยากรณ์อากาศ 24 ชั่วโมงข้างหน้า ประเทศไทยตอนบนมีอากาศหนาวเย็นกับมีลมแรง อุณหภูมิจะลดลง 1-3 องศาเซลเซียส ส่วนตอนกลางวันท้องฟ้าโปร่งและมีแดดจัด บริเวณพื้นราบในภาคเหนือและภาคตะวันออกเฉียงเหนือมีอากาศหนาวถึงหนาวจัด อุณหภูมิต่ำสุด 6-15 องศาเซลเซียส ส่วนยอดดอยและยอดภูมีอากาศหนาวจัดกับมีน้ำค้างแข็งบางพื้นที่ อุณหภูมิต่ำสุด 3-8 องศาเซลเซียส สำหรับบริเวณภาคกลาง ภาคตะวันออก รวมทั้งกรุงเทพมหานครและปริมณฑลมีอากาศเย็นถึงหนาว อุณหภูมิต่ำสุด 12-19 องศาเซลเซียส ขอให้ประชาชนดูแลสุขภาพเนื่องจากอากาศที่หนาวเย็น รวมถึงระวังอันตรายจากอัคคีภัยไว้ด้วย สำหรับคลื่นลมบริเวณอ่าวไทยมีกำลังแรง โดยอ่าวไทยตอนบนตั้งแต่จังหวัดชุมพรขึ้นมามีคลื่นสูง 2-3 เมตร อ่าวไทยตอนล่างตั้งแต่จังหวัดสุราษฎร์ธานี ลงไปมีคลื่นสูง 2-4 เมตร ขอให้ประชาชนบริเวณชายฝั่งภาคใต้ฝั่งตะวันออกเฉียงเหนือระวังอันตรายจากคลื่นที่ซัดเข้าหาฝั่ง ส่วนชาวเรือควรเดินเรือด้วยความระมัดระวังและเรือเล็กบริเวณอ่าวไทยควรรงออกจากฝั่งในระยะนี้

สภาพอากาศภาคใต้ฝั่งตะวันออก อากาศเย็นกับมีลมแรง โดยมีฝนฟ้าคะนอง ร้อยละ 20 ของพื้นที่ ส่วนมากบริเวณจังหวัดนครศรีธรรมราช พัทลุง สงขลา ปัตตานี ยะลา และนราธิวาส อุณหภูมิต่ำสุด 20-23 องศาเซลเซียส อุณหภูมิสูงสุด 27-31 องศาเซลเซียส **ผลคาดการณ์ปริมาณน้ำฝนล่วงหน้า 1-7 วัน** มีอากาศเย็นกับมีลมแรง โดยมีฝนฟ้าคะนอง ร้อยละ 20-30 ของพื้นที่ ตลอดช่วง ส่วนมากทางตอนล่างของภาค อุณหภูมิต่ำสุด 18-22 องศาเซลเซียส อุณหภูมิสูงสุด 28-30 องศาเซลเซียส



แผนที่อากาศ วันที่ 6 ธ.ค. 2562 เวลา 07.00 น.



ภาพถ่ายจากดาวเทียม วันที่ 6 ธ.ค. 2562

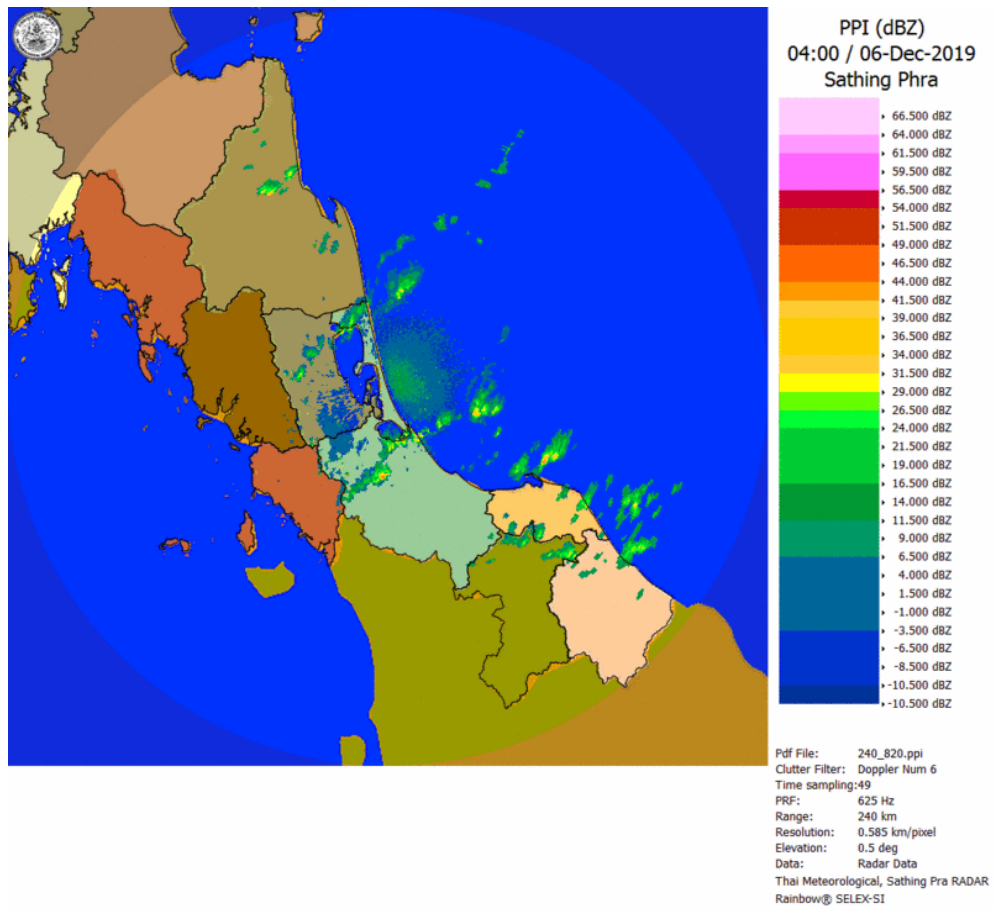
2) สถานการณ์ฝน

จากข้อมูลสถานการณ์ฝนในพื้นที่ลุ่มน้ำทะเลสาบสงขลาของวันที่ 6 ธันวาคม 2562 จากกรมทรัพยากรน้ำ กรมอุตุนิยมวิทยา กรมชลประทาน และสถาบันสารสนเทศทรัพยากรน้ำ (องค์การมหาชน) พบว่า มีฝนเล็กน้อยในพื้นที่ บริเวณอำเภอรัตถุมิ สทิงพระ นาหม่อม บางกล่ำ หาดใหญ่ และอำเภอเมือง จังหวัดสงขลา ปริมาณฝน “ฝ” – 2.4 มิลลิเมตร

ข้อมูลสถานการณ์ฝนในพื้นที่ลุ่มน้ำทะเลสาบสงขลา ณ วันที่ 6 ธันวาคม 2562 เวลา 07.00 น.

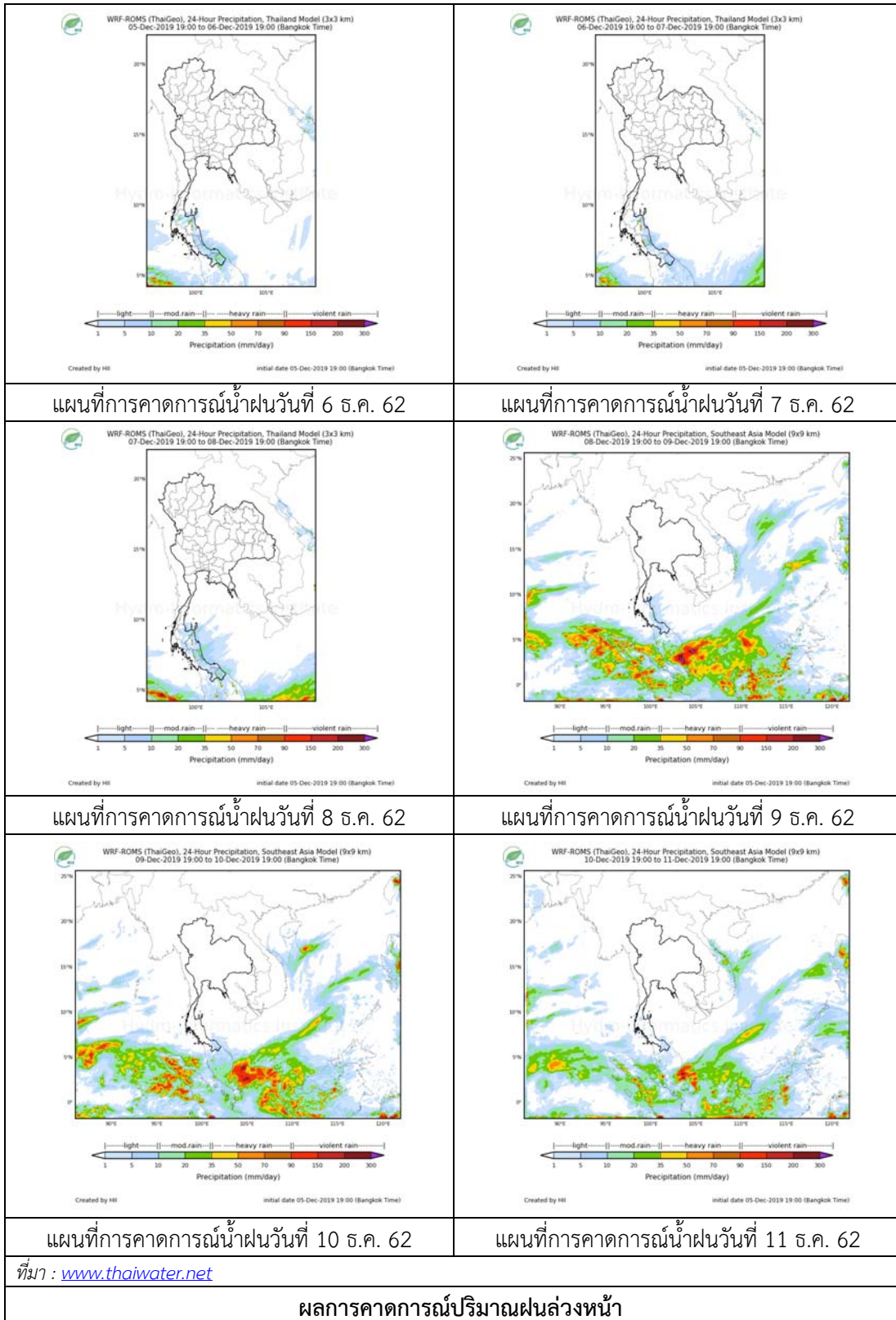
ลำดับ	สถานี	ปริมาณฝน (มม.)
1	อ.รัตภูมิ จ.สงขลา	“ฝ”
2	อ.สทิงพระ จ.สงขลา	“ฝ”
3	อ.นาหม่อม จ.สงขลา	“ฝ”
4	อ.บางกล่ำ จ.สงขลา	“ฝ”
5	คอหงษ์ สกษ. ต.คอหงส์ อ.หาดใหญ่ จ.สงขลา	2.4
6	ต.บ่อยาง อ.เมือง จ.สงขลา	“ฝ”

หมายเหตุ “ฝ” คือ ฝนวัดปริมาณไม่ได้ (ต่ำกว่า 0.1 มิลลิเมตร)



ภาพเรดาร์ตรวจอากาศ “สทิงพระ” ณ วันที่ 6 ธันวาคม 2562 (ที่มา : กรมอุตุนิยมวิทยา)

สถานการณ์น้ำฝน



3) ข้อมูลปริมาณน้ำในลำน้ำ

ลุ่มน้ำทะเลสาบสงขลา ปัจจุบันสถานการณ์น้ำในลำน้ำโดยทั่วไปอยู่ในภาวะปกติ (ระดับน้ำต่ำกว่าระดับตลิ่งต่ำสุด) ระดับน้ำในลำน้ำส่วนใหญ่มีแนวโน้มลดลง

สถานการณ์น้ำท่า (2 - 6 ธ.ค. 2562 ที่มา : กรมชลประทาน)

สถานี	แม่น้ำ	อำเภอ	จังหวัด	ระดับน้ำ- ม.	จันทร์	อังคาร	พุธ	พฤหัสบดี	ศุกร์
				ปริมาณน้ำ- ลบ.ม./วิ. (ระดับเตือนภัย)	2 ธ.ค.	3 ธ.ค.	4 ธ.ค.	5 ธ.ค.	6 ธ.ค.
X.170	คลองลำ	ศรีนครินทร์	พัทลุง	25.20	21.08	21.09	21.12	21.06	21.01
				580.00	23.40	23.7	24.60	22.80	21.30
X.265	คลองนุ้ย	เมือง	พัทลุง	8.00	6.86	6.88	6.73	6.64	6.60
				7.00	-	-	-	-	-
.1X.174	คลองหระ	หาดใหญ่	สงขลา	8.88	4.84	4.89	4.79	4.80	4.77
				388.00	6.60	7.35	5.90	6.00	5.70
X.173A	คลองอู่ ตะเภา	สะเตา	สงขลา	15.90	10.11	10.03	10.15	10.02	9.96
				258.00	8.90	8.1	9.3	8.00	7.40
X.90	คลองอู่ ตะเภา	คลองหอย โข่ง	สงขลา	8.00	2.51	2.64	2.57	2.55	2.97
				580.00	11.60	19.4	15.20	14.00	39.90
X.44	คลองอู่ ตะเภา	หาดใหญ่	สงขลา	7.40	0.90	0.94	1.10	0.94	0.68
				582.00	37.00	38.4	44.00	38.40	29.30

ข้อมูลระดับน้ำจากระบบตรวจวัดสภาพทางไกลอัตโนมัติลุ่มน้ำทะเลสาบสงขลา กรมทรัพยากรน้ำ ประจำวันที่ 6 ธันวาคม 2562

ข้อมูลระดับน้ำ (4 - 6 ธ.ค. 2562 ที่มา : กรมทรัพยากรน้ำ)

สถานี	ตำบล	อำเภอ	จังหวัด	ระดับ ตลิ่ง (ต่ำสุด)	พุธ	พฤหัสบดี	ศุกร์
					4 ธ.ค.	5 ธ.ค.	6 ธ.ค.
คลองอู่ตะเภาตอนบน	พังงา	สะเตา	สงขลา	19.87	11.87	11.81	11.79
คลองอู่ตะเภาตอนล่าง	หาดใหญ่	หาดใหญ่	สงขลา	8.93	0.87	0.80	0.50
คลองรัตภูมิ	กำแพงเพชร	รัตภูมิ	สงขลา	22.62	14.21	14.04	13.84
คลองตะโหมด(ท่าเขียด)	แม่ขรี	ตะโหมด	พัทลุง	27.94	23.52	23.05	22.78
ลำปำ	ลำปำ	เมือง	พัทลุง	1.15	0.18	0.17	0.15

ปริมาณน้ำในลำน้ำของคลองต่างๆ ในพื้นที่ลุ่มน้ำทะเลสาบสงขลา วันที่ 6 ธันวาคม 2562

สถานีคลองอู่ตะเภาตอนล่าง - ต.หาดใหญ่ อ.หาดใหญ่ จ.สงขลา
(ลุ่มน้ำทะเลสาบสงขลา)



Utpaolower, Songkhla 13276 BUA 2018-12-06 08:55:42

สถานีคลองตะโหมด(ท่าเขียด) - ต.แม่ขรี อ.ตะโหมด จ.พัทลุง
(ลุ่มน้ำทะเลสาบสงขลา)



Klongtamot, Pattalung 2004-11-11 19:30:59

4) สรุป

สถานการณ์น้ำในลุ่มน้ำทะเลสาบสงขลาประจำวันที่ 6 ธันวาคม 2562 ปัจจุบันสถานการณ์น้ำในลำน้ำโดยทั่วไปอยู่ในภาวะปกติ (ระดับน้ำต่ำกว่าระดับตลิ่งต่ำสุด) ระดับน้ำในลำน้ำส่วนใหญ่มีแนวโน้มลดลง