



รายงานการเฝ้าระวังติดตามสถานการณ์น้ำและความช่วยเหลือ กระทรวงทรัพยากรธรรมชาติและสิ่งแวดล้อม



ศูนย์ป้องกันวิกฤติน้ำ กรมทรัพยากรน้ำ กระทรวงทรัพยากรธรรมชาติและสิ่งแวดล้อม

โทรศัพท์ ๐ ๒๒๗๑ ๖๐๐๐ ต่อ ๖๔๔๕ โทรสาร ๐ ๒๒๗๘ ๖๖๒๙ <http://www.dwr.go.th> ID Line : mekhalawoc Email : mekhala@dwr.mail.go.th

รายงานฉบับที่ ๒๓๙/๒๕๖๒

เวลา ๑๕.๐๐ น.

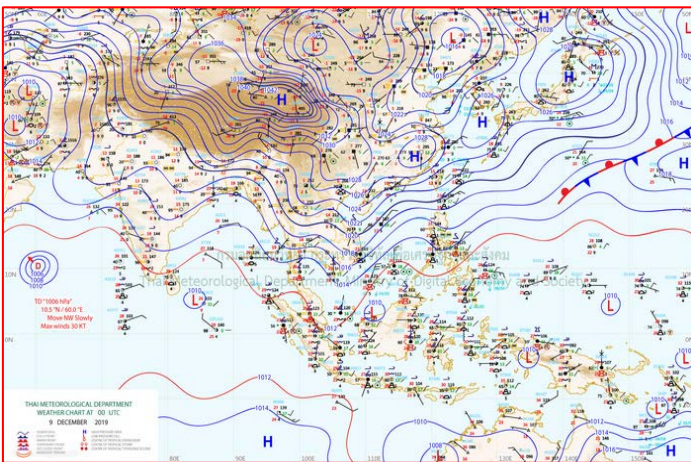
วันที่ ๙ ธันวาคม ๒๕๖๒

เรียน รว.ทส. เลขานุการ รว.ทส. ที่ปรึกษา รว.ทส. ปกท.ทส. รอง ปกท.ทส. อทน. รอง อทน. และหน่วยงานที่เกี่ยวข้อง

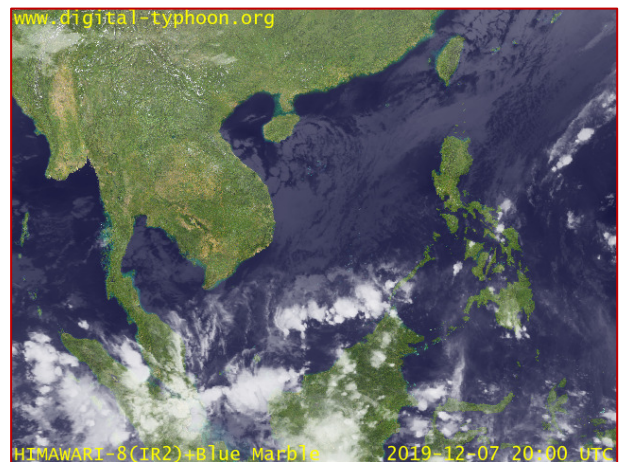
๑. สภาวะอากาศ เวลา ๑๒.๐๐ น. (กรมอุตุนิยมวิทยา)

พยากรณ์อากาศ ๒๔ ชั่วโมงข้างหน้า ประเทศไทยตอนบนมีอากาศหนาวเย็นอย่างต่อเนื่องกับมีลมแรง ส่วนตอนกลางวันท้องฟ้าโปร่งและมีแดดจัด บริเวณพื้นราบในภาคเหนือและภาคตะวันออกเฉียงเหนือมีอากาศหนาวถึงหนาวจัด อุณหภูมิต่ำสุด ๕-๑๔ องศาเซลเซียส ส่วนยอดดอยและยอดภูมีอากาศหนาวจัดกับมีน้ำค้างแข็งบางพื้นที่ อุณหภูมิต่ำสุด ๑-๘ องศาเซลเซียส สำหรับภาคกลาง ภาคตะวันออก รวมทั้งกรุงเทพมหานครและปริมณฑลมีอากาศเย็นถึงหนาว อุณหภูมิต่ำสุด ๑๓-๒๑ องศาเซลเซียส ขอให้ประชาชนดูแลสุขภาพเนื่องจากอากาศที่หนาวเย็น รวมถึงระวังอันตรายจากอัคคีภัยไว้ด้วย

สำหรับคลื่นลมบริเวณอ่าวไทยตอนล่างมีกำลังแรง โดยบริเวณทะเลอันดามันและอ่าวไทยตอนบนตั้งแต่จังหวัดชุมพรขึ้นมามีคลื่นสูงประมาณ ๒ เมตร อ่าวไทยตอนล่างตั้งแต่จังหวัดสุราษฎร์ธานีลงไปมีคลื่นสูง ๒-๓ เมตร ขอให้ประชาชนบริเวณชายฝั่งภาคใต้ฝั่งตะวันออกระวังอันตรายจากคลื่นที่ซัดเข้าหาฝั่ง ชาวเรือบริเวณอ่าวไทยและทะเลอันดามันควรเดินเรือด้วยความระมัดระวัง และเรือเล็กบริเวณอ่าวไทยตอนล่างควรงดออกจากฝั่งในระยะนี้

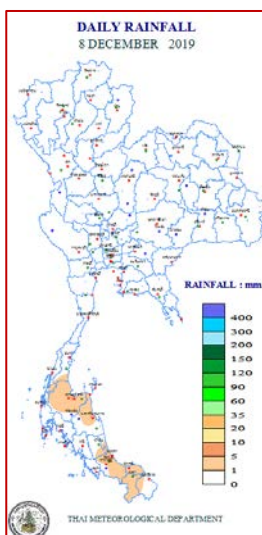


แผนที่อากาศ วันที่ ๙ ธ.ค. ๒๕๖๒ เวลา ๑๒.๐๐ น.



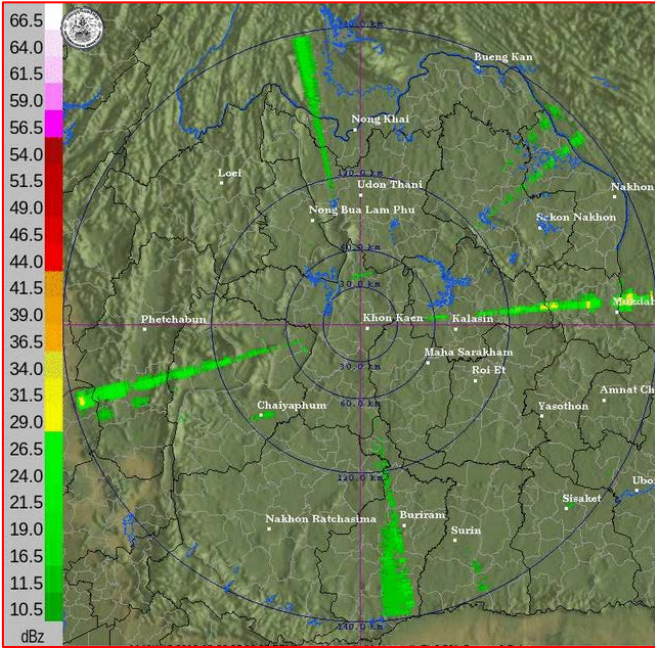
ภาพถ่ายดาวเทียม วันที่ ๘ ธ.ค. ๒๕๖๒ เวลา ๑๓.๐๐ น.

๒. ปริมาณฝนสะสม ณ เวลา ๐๗.๐๐ น. (เมื่อวาน) - ๐๗.๐๐ น. (วันนี้) (กรมอุตุนิยมวิทยา)

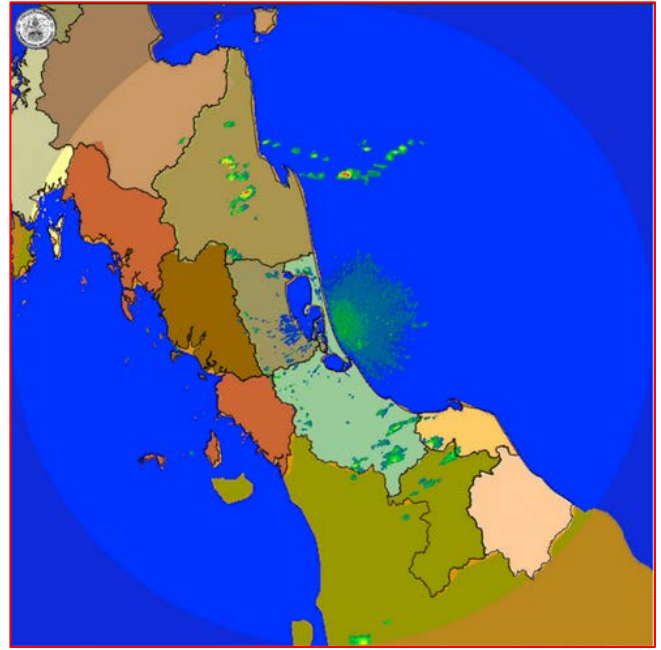


จุดตรวจวัด	ปริมาณฝน (มม.)
จ.สุราษฎร์ธานี	๖.๑
จ.สงขลา (คอหงษ์ สกษ.)	๖.๐
จ.นครศรีธรรมราช	๕.๙
จ.ยะลา (สกษ.)	๓.๘
จ.ปัตตานี	๒.๙
จ.สุราษฎร์ธานี (สกษ.)	๑.๖
จ.สงขลา (หาดใหญ่)	๑.๒

๓. เรดาร์ตรวจอากาศ ณ วันที่ ๙ ธันวาคม ๒๕๖๒ (กรมอุตุนิยมวิทยา)



สถานีขอนแก่น เวลา ๑๔.๓๐ น.



สถานีสทิงพระ จ.สงขลา เวลา ๑๔.๓๐ น.

จากเรดาร์ตรวจอากาศจะพบว่ามีกุ่มเมฆฝนกระจายบริเวณภาคใต้ของประเทศไทย

๔. สถานการณ์น้ำในแหล่งเก็บกักน้ำ ณ วันที่ ๙ ธันวาคม ๒๕๖๒ (กรมชลประทาน กรมทรัพยากรน้ำ และ สททช.)

๔.๑ สภาพน้ำในอ่างเก็บน้ำขนาดใหญ่ปริมาตรน้ำในอ่างฯ ๔๕,๖๐๐ ล้าน ลบ.ม. คิดเป็นร้อยละ ๖๔ (ปริมาตรน้ำใช้การได้ ๒๒,๑๑๖ ล้าน ลบ.ม. คิดเป็นร้อยละ ๔๗) ปริมาตรน้ำในอ่างฯ เทียบกับปี ๒๕๖๑ (๕๖,๐๙๐ ล้าน ลบ.ม. คิดเป็นร้อยละ ๗๙) น้อยกว่าปี ๒๕๖๑ จำนวน ๑๐,๔๙๑ ล้าน ลบ.ม. ปริมาณน้ำไหลลงอ่างฯ จำนวน ๒๐.๐๔ ล้าน ลบ.ม. ปริมาณน้ำระบายจำนวน ๖๑.๕๙ ล้าน ลบ.ม. สามารถรับน้ำได้อีก ๒๕,๓๒๗ ล้าน ลบ.ม.

อ่างเก็บน้ำ	ปริมาตรน้ำในอ่าง		ปริมาตรน้ำใช้การได้		ปริมาตรน้ำไหลลงอ่าง		ปริมาตรน้ำระบาย		ปริมาตรน้ำรับได้อีก (ล้าน ม. ^๓) (ความจุที่ รนส.- ปริมาตรน้ำ ปัจจุบัน)
	ปริมาตร (ล้าน ม. ^๓)	% น้ำเก็บ กัก	ปริมาตร (ล้าน ม. ^๓)	% น้ำใช้ การ	วันนี้ (ล้าน ม. ^๓)	เมื่อวาน (ล้าน ม. ^๓)	วันนี้ (ล้าน ม. ^๓)	เมื่อวาน (ล้าน ม. ^๓)	
๑.ภูมิพล	๕,๗๔๘	๔๓	๑,๙๔๘	๒๐	๒.๑๙	๑.๑๘	๗.๐๐	๗.๐๐	๗,๗๑๔
๒.สิริกิติ์	๕,๐๑๗	๕๓	๒,๑๖๗	๓๓	๒.๑๔	๒.๒๐	๙.๑๐	๙.๑๕	๕,๔๙๑
๓.จุฬารัตน์	๔๗	๒๘	๑๐	๘	๐.๐๐	๐.๐๑	๐.๐๐	๐.๐๐	๑๓๔
๔.อุบลรัตน์	๕๒๓	๒๒	-๕๘	-๓	๑.๔๙	๐.๐๐	๐.๕๔	๐.๙๓	๔,๑๑๗
๕.ลำปาว	๑,๕๓๐	๗๗	๑,๔๓๐	๗๖	๐.๐๐	๑.๕๐	๒.๗๐	๑.๕๐	๙๒๐
๖.สิรินธร	๑,๗๙๘	๙๑	๙๖๗	๘๕	๐.๐๐	๐.๐๐	๐.๐๐	๐.๑๘	๑๖๘
๗.ป่าสักชลสิทธิ์	๒๙๓	๓๐	๒๙๐	๓๐	๐.๐๐	๐.๐๐	๑.๗๕	๑.๐๔	๖๖๗
๘.ศรีนครินทร์	๑๕,๒๒๐	๘๖	๔,๙๕๕	๖๖	๔.๙๔	๐.๐๐	๑๒.๐๔	๑๑.๙๘	๓,๕๕๐
๙.วชิราลงกรณ์	๗,๒๖๗	๘๒	๔,๒๕๕	๗๓	๐.๐๐	๐.๙๕	๑๔.๑๔	๑๔.๐๓	๓,๗๓๓
๑๐.ขุนด่านปราการชล	๑๘๓	๘๒	๑๗๙	๘๑	๐.๐๕	๐.๐๕	๐.๘๕	๐.๘๕	๔๒
๑๑.รัชชประภา	๓,๘๑๒	๖๘	๒,๔๖๑	๕๗	๑.๕๙	๑.๗๖	๑.๒๗	๔.๒๘	๒,๓๓๒
๑๒.บางหลวง	๙๖๐	๖๖	๖๘๓	๕๘	๕.๗๓	๖.๑๖	๓.๐๕	๓.๐๖	๖๓๐

๔.๒ อ่างเก็บน้ำขนาดกลาง ๓๕๐ แห่ง มีปริมาณน้ำ ๓,๒๓๔ ล้าน ลบ.ม. (๕๙%) ปริมาณน้ำใช้การ ๒,๙๑๐ ล้าน ลบ.ม. (๕๘%)

๔.๓ แหล่งน้ำธรรมชาติขนาดใหญ่ ๖ แห่ง มีปริมาณน้ำรวม ๓๖๔.๙๑ ล้าน ลบ.ม. (๗๑%)

๔.๔ แหล่งน้ำธรรมชาติขนาดเล็ก ๑๔๑,๐๙๗ แห่ง มีปริมาณน้ำรวม ๒,๓๔๒ ล้าน ลบ.ม.

๕. สถานการณ์น้ำในประเทศ ณ วันที่ ๖ - ๙ ธันวาคม ๒๕๖๒ (กรมชลประทาน)

สถานี	แม่น้ำ	อำเภอ	จังหวัด	ระดับตลิ่ง (ม.รทก.)	ระดับน้ำ (ม.รทก.)				แนวโน้ม	เปรียบเทียบระดับตลิ่ง
					ศุกร์	เสาร์	อาทิตย์	จันทร์		
					๖ ธ.ค.	๗ ธ.ค.	๘ ธ.ค.	๙ ธ.ค.		
P.๑	ปิง	เมือง	เชียงใหม่	๓.๗๐	๑.๐๕	๑.๐๕	๑.๐๔	๑.๐๓	ลดลง	-๒.๖๗
W.๑C	วัง	เมือง	ลำปาง	๕.๒๐	-๐.๗๒	-๐.๗๓	-๐.๗๔	***	***	***
Y.๑๖	ยม	บางระกำ	พิษณุโลก	๗.๓๐	๑.๓๗	๑.๓๗	๑.๓๗	***	***	***
N.๗A	น่าน	เมือง	พิจิตร	๙.๘๗	๑.๖๘	๑.๖๗	๑.๖๗	๑.๗๐	เพิ่มขึ้น	-๘.๑๗
C.๒	เจ้าพระยา	เมือง	นครสวรรค์	๒๖.๒๐	๑๗.๑๖	๑๗.๑๑	๑๗.๑๐	๑๖.๙๗	ลดลง	-๙.๒๓
C.๑๓	เจ้าพระยา	สรรพยา	ชัยนาท	๑๖.๓๔	๕.๖๔	๕.๖๔	๕.๖๔	๕.๖๔	ทรงตัว	-๑๐.๗
M.๖A	มูล	สตึก	บุรีรัมย์	๖.๐๐	-๐.๐๔	-๐.๐๗	-๐.๑๐	-๐.๑๒	ลดลง	-๖.๑๒
M.๗	มูล	เมือง	อุบลราชธานี	๗.๐๐	๒.๘๖	๒.๘๖	๒.๘๔	๒.๘๓	ลดลง	-๔.๑๗
M.๑๙๑	ลำตะคอง	เมือง	นครราชสีมา	๓.๐๐	๐.๘๗	๐.๘๑	๐.๘๑	๐.๗๑	ลดลง	-๒.๒๙
M.๖๙	ลำเซบก	ตระการพืชผล	อุบลราชธานี	๗.๓๐	๕.๓๕	๕.๓๕	๕.๓๕	๕.๓๕	ทรงตัว	-๑.๙๕
X.๖๔	คลองท่าแซะ	ท่าแซะ	ชุมพร	๑๗.๑๓	๗.๕๙	๗.๕๙	๗.๖๗	๗.๕๙	ลดลง	-๙.๕๔
X.๑๔๙	คลองกลาย	นบพิตำ	นครศรีธรรมราช	๓๓.๙๖	๒๘.๗๑	๒๘.๖๙	๒๘.๕๔	๒๘.๖๙	เพิ่มขึ้น	-๕.๒๗
X.๒๗๔	แม่น้ำโก-ลก	แว้ง	นราธิวาส	๒๔.๑๘	๑๙.๘๙	๑๙.๗๗	๑๙.๗๒	๑๙.๙๙	เพิ่มขึ้น	-๔.๑๙
X.๑๑๙A	ภาคใต้ฝั่งตะวันออก	สุโขทัย	นราธิวาส	๘.๒๐	๙.๒๗	๘.๕๗	๗.๗๔	๗.๓๘	ลดลง	-๐.๘๒
X.๓๗A	แม่น้ำตาปี	พระแสง	สุราษฎร์ธานี	๑๑.๗๐	๖.๙๙	๖.๗๑	๖.๔๒	๖.๑๙	ลดลง	-๕.๕๑

*** ยังไม่ได้รับรายงาน

๖. สถานการณ์น้ำในพื้นที่ลุ่มน้ำโขง ณ วันที่ ๙ ธันวาคม ๒๕๖๒ (Mekong River Commission (MRC))

สถานี	ระดับอ้างอิง (ม.รทก.)	ระดับตลิ่ง (ม.)	ระดับน้ำ (ม.)					เปรียบเทียบระดับตลิ่ง (ม.)	ผลต่างของระดับน้ำ (ม.)		แนวโน้ม
			๕ ธ.ค.	๖ ธ.ค.	๗ ธ.ค.	๘ ธ.ค.	๙ ธ.ค.		๓ วันย้อนหลัง	๕ วันย้อนหลัง	
อ.เชียงแสน จ.เชียงราย	๓๕๗.๑๑๐	๑๒.๘๐	๒.๓๖	๒.๓๘	๒.๔๒	๒.๕๐	๒.๕๕	-๑๐.๒๕	๐.๑๓	๐.๑๙	เพิ่มขึ้น
อ.เชียงคาน จ.เลย	๑๙๔.๑๑๘	๑๖.๐๐	๔.๔๒	๔.๓๗	๔.๒๗	๔.๑๘	๔.๔๒	-๑๑.๕๘	๐.๑๕	๐.๐๐	เพิ่มขึ้น
อ.เมือง จ.หนองคาย	๑๕๓.๖๔๘	๑๒.๒๐	๑.๓๗	๑.๔๖	๑.๕๒	๑.๔๘	๑.๔๑	-๑๐.๗๙	-๐.๑๑	๐.๐๔	ลดลง
อ.เมือง จ.นครพนม	๑๓๒.๖๘๐	๑๒.๐๐	๑.๐๗	๑.๐๓	๑.๐๑	๑.๐๐	๑.๐๒	-๑๐.๙๘	๐.๐๑	-๐.๐๕	เพิ่มขึ้น
อ.เมือง จ.มุกดาหาร	๑๒๔.๒๑๙	๑๒.๕๐	๑.๗๑	๑.๗๑	๑.๖๙	๑.๖๒	๑.๖๒	-๑๐.๘๘	-๐.๐๗	-๐.๐๙	ทรงตัว
อ.โขงเจียม จ.อุบลราชธานี	๘๙.๐๓๐	๑๔.๕๐	๒.๑๖	๒.๑๙	๒.๒๐	๒.๑๙	๒.๑๖	-๑๒.๓๔	-๐.๐๔	๐.๐๐	ลดลง

*** ไม่มีสถานการณ์

๖. สถานการณ์เตือนภัย Early Warning ณ วันที่ ๙ ธันวาคม ๒๕๖๒ (กรมทรัพยากรน้ำ)

[เวลา ๐๘.๐๐ น. - ๑๕.๐๐ น. (วันนี้)]

การแจ้งเตือน	สถานี	การแจ้งเตือน
เตือนสีแดง (อพยพ)	-	-
เตือนสีเหลือง (เตือนภัย)	-	-
เตือนสีเขียว (เฝ้าระวัง)	-	-

*** ไม่มีสถานการณ์

๗. พื้นที่ติดตามและเฝ้าระวังสถานการณ์ธรณีพิบัติภัย ณ วันที่ ๙ ธันวาคม ๒๕๖๒ (กรมทรัพยากรธรณี)

เนื่องจากในพื้นที่เสี่ยงดินถล่ม มีปริมาณฝนไม่ถึงเกณฑ์เฝ้าระวัง ประกอบกับบางพื้นที่ไม่มีฝนตก จึงไม่มีพื้นที่ติดตามสถานการณ์พิบัติภัยดินถล่มและน้ำป่าไหลหลาก

๘. เหตุการณ์วิกฤตน้ำปัจจุบัน ณ วันที่ ๙ ธันวาคม ๒๕๖๒ [เวลา ๐๘.๐๐ น. - ๑๕.๐๐ น. (วันนี้)]

ไม่มีสถานการณ์

๙. สถานการณ์ภาวะน้ำท่วม และสถานการณ์ฝนแล้ง/ฝนทิ้งช่วง ณ วันที่ ๙ ธันวาคม ๒๕๖๒ (กรมป้องกันและบรรเทาสาธารณภัย และ สททช.)

สถานการณ์สาธารณภัย ปภ.

อุทกภัย

จนราธิวาส วันที่ ๓๐ พ.ย. ๖๒ เวลา ๐๘.๐๐ น. เกิดฝนตกหนักน้ำท่วมขังในพื้นที่ ๑๓ อ. ๗๓ ต. ๔๘๗ ชุมชน/หมู่บ้าน ได้แก่ อ.สุโหงโกลก อ.สุคีริน อ.สุโหงปาดี อ.ระแงะ อ.ยิงอ อ.จะแนะ อ.เมืองฯ อ.รีโอสาเย อ.ศรีสาคร อ.แว้ง อ.ตากใบ อ.บาเจาะ และอ.เจาะไอร้อง บ้านเรือนได้รับผลกระทบ ๒๐,๔๕๕ ครัวเรือน ๕๘,๖๖๐ คน ถนน ๒๘ สาย โรงเรียน ๓๙ แห่ง รายละเอียดอยู่ระหว่างการสำรวจเพิ่มเติม โดยอพยพประชาชนไปอยู่ที่โรงเรียนเทศบาล ๔ จำนวน ๑๘๒ คน ๕๒ ครัวเรือน ไม่มีผู้บาดเจ็บและเสียชีวิต จังหวัดได้ประกาศเป็นเขตพื้นที่ประสบสาธารณภัย และประกาศเขตการให้ความช่วยเหลือผู้ประสบภัยพิบัติกรณีฉุกเฉินแล้ว ปัจจุบันยังคงมีน้ำท่วมขัง ๓ อ. ได้แก่ อ.สุโหงโกลก (๔ ต.) อ.สุโหงปาดี (๒ ต.) อ.ตากใบ (๕ ต.) ส่วนอำเภออื่นๆ มีน้ำท่วมขังในพื้นที่ลุ่มต่ำการเกษตรบางพื้นที่ แนวโน้มสถานการณ์ระดับน้ำลดลง

๑๐. การคาดหมายลักษณะอากาศ ๗ วันข้างหน้า (ระหว่างวันที่ ๙ - ๑๕ ธันวาคม ๒๕๖๒)

ในช่วงวันที่ ๙ - ๑๒ ธ.ค. ๖๒ ประเทศไทยตอนบนอากาศหนาวถึงหนาวจัดกับมีลมแรง อุณหภูมิจะลดลงเล็กน้อย โดยบริเวณพื้นราบในภาคเหนือและภาคตะวันออกเฉียงเหนือ อุณหภูมิต่ำสุด ๕-๑๕ องศาเซลเซียส ส่วนบริเวณยอดดอยและยอดภูมีอากาศหนาวถึงหนาวจัดและมีน้ำค้างแข็งบางพื้นที่ อุณหภูมิต่ำสุด ๑-๗ องศาเซลเซียส สำหรับภาคกลาง ภาคตะวันออก รวมทั้งกรุงเทพมหานครและปริมณฑลอุณหภูมิต่ำสุด ๑๓-๒๑ องศาเซลเซียส ส่วนบริเวณอ่าวไทยตอนล่างทะเลมีคลื่นสูง ๒-๓ เมตร ส่วนในช่วงวันที่ ๑๓ - ๑๕ ธ.ค. ๖๒ ประเทศไทยตอนบนจะมีอุณหภูมิสูงขึ้น ๒-๔ องศาเซลเซียส กับมีหมอกในตอนเช้าและมีหมอกหนาบางพื้นที่ แต่ยังคงมีอากาศหนาวเย็นโดยทั่วไป สำหรับภาคใต้ตอนล่างจะมีฝนเพิ่มขึ้น ส่วนบริเวณอ่าวไทยตอนล่างทะเลมีคลื่นสูงประมาณ ๒ เมตร

จึงเรียนมาเพื่อโปรดทราบ

นายภาดล ถาวรฤทธิรัตน์
อธิบดีกรมทรัพยากรน้ำ