



รายงานสถานการณ์น้ำ ศูนย์ป้องกันวิกฤติน้ำ กรมทรัพยากรน้ำ วันพฤหัสบดี ที่ ๑๒ ธันวาคม ๒๕๖๒

สภาวะอากาศ ประเทศไทยตอนบนอุณหภูมิจะสูงขึ้น ๑-๒ องศาเซลเซียส แต่ยังคงมีอากาศหนาวเย็นโดยทั่วไป ส่วนตอนกลางวันท้องฟ้าโปร่งและมีแดดจัด บริเวณพื้นราบในภาคเหนือและภาคตะวันออกเฉียงเหนือมีอากาศหนาวถึงหนาวจัด อุณหภูมิต่ำสุด ๗-๑๕ องศาเซลเซียส ส่วนยอดดอยและยอดภู มีอากาศหนาวจัดกับมีน้ำค้างแข็งบางพื้นที่ อุณหภูมิต่ำสุด ๑-๘ องศาเซลเซียส สำหรับภาคกลาง ภาคตะวันออก รวมทั้งกรุงเทพมหานครและปริมณฑล มีอากาศเย็นถึงหนาว อุณหภูมิต่ำสุด ๑๔-๒๒ องศาเซลเซียส ขอให้ประชาชนดูแลสุขภาพเนื่องจากอากาศที่หนาวเย็น รวมถึงระวังอันตรายจากอัคคีภัยไว้ด้วย สำหรับคลื่นลมบริเวณอ่าวไทยตอนล่างมีกำลังปานกลาง โดยตั้งแต่จังหวัดสุราษฎร์ธานีลงไปมีคลื่นสูง ๑- ๒ เมตร ขอให้ชาวเรือบริเวณอ่าวไทยตอนล่างเดินเรือด้วยความระมัดระวัง



สถานการณ์น้ำ

กรมอุตุฯพยากรณ์อากาศ เผยทั่วไทยอุณหภูมิเริ่มสูงขึ้น โดยรวมยังเย็น กทม.แตะ ๑๔ องศา นครราชสีมา โคราชแล้งกระทบน้ำแตงโมขาดน้ำเสียหายยับ ปทุมธานี สวนปาล์มปทุมฯ แล้งหนักชาวสวนเดือดร้อน

(หมายเหตุ ข้อมูลข่าวจาก เดลินิวส์/ไอ เอ็น เอ็น)

สถานการณ์น้ำต่างประเทศ

สถานการณ์น้ำ

ระดับน้ำในแม่น้ำโขง : MRC: Mekong River Commission ณ วันที่ ๑๑ ธันวาคม ๒๕๖๒

สถานี	ระดับตลิ่ง (ม.)	ระดับน้ำ ๑๐ ธ.ค. ๖๒	ระดับน้ำ ๑๑ ธ.ค. ๖๒	+สูงกว่าตลิ่ง -ต่ำกว่าตลิ่ง(ม.)	แนวโน้ม
อ.เชียงแสน จ.เชียงราย	๑๒.๘๐	๒.๕๗	๒.๕๗	-๑๐.๒๓	ทรงตัว
อ.เชียงคาน จ.เลย	๑๖.๐๐	๔.๒๕	๔.๑๘	-๑๑.๘๒	ลดลง
อ.เมือง จ.หนองคาย	๑๒.๒๐	๑.๔๔	๑.๕๑	-๑๐.๖๙	เพิ่มขึ้น
อ.เมือง จ.นครพนม	๑๒.๐๐	๑.๐๕	๑.๐๕	-๑๐.๙๕	เพิ่มขึ้น
อ.เมือง จ.มุกดาหาร	๑๒.๕๐	๑.๖๒	๑.๖๒	-๑๐.๘๘	ทรงตัว
อ.โขงเจียม จ.อุบลราชธานี	๑๔.๕๐	๒.๑๑	๒.๑๒	-๑๒.๓๘	เพิ่มขึ้น

หมายเหตุ : ระดับ (รสม.) ข้อมูลจาก <http://www.dwr.go.th>

ระดับน้ำ-ลุ่มน้ำเสลาปสงขลา ลุ่มน้ำทะเลสาบสงขลา ปัจจุบันสถานการณ์น้ำในลำน้ำโดยทั่วไปอยู่ในภาวะปกติ (ระดับน้ำต่ำกว่าระดับตลิ่งต่ำสุด) สถานการณ์น้ำในลำน้ำส่วนใหญ่มีแนวโน้ม (ข้อมูล วันที่ ๑๑ ธ.ค. ๒๕๖๒) ที่มา กรมชลประทาน) สถานีคลองลำ อ.ศรีนครินทร์ จ.พัทลุง สถานีคลองน่วย อ.เมือง จ.พัทลุง สถานีคลองหะ อ.หาดใหญ่ จ.สงขลา สถานีคลองอู่ตะเภา อ.สะเดา จ.สงขลา สถานีคลองอู่ตะเภา อ.คลองหอยโข่ง จ.สงขลา สถานีคลองอู่ตะเภา อ.หาดใหญ่ จ.สงขลา วัดปริมาณน้ำได้ ๒๐.๙๗ ๖.๙๖ ๔.๓๖ ๙.๖๗ ๒.๔๔ ๐.๗๒ เมตร



สถานีตรวจวัดระดับน้ำ (CCTV) ณ วันที่ ๑๑ ธันวาคม ๒๕๖๒ การตรวจวัดระดับน้ำจากกล้อง (CCTV) ระดับน้ำส่วนใหญ่ อยู่ในเกณฑ์ปกติ

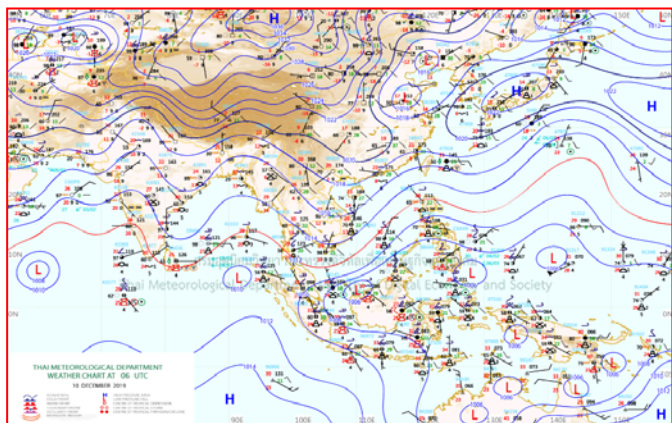
ลำดับที่	จังหวัด	สถานที่ตั้งกล้อง	แม่น้ำ/คูน้ำ	วิกฤติ	วิกฤติ	ระดับน้ำ (ม.รทท.)			สถานการณ์	หมายเหตุ
				น้ำแล้ง	น้ำท่วม	พ.ศ.2562				
				ระดับน้อยกว่า	ระดับมากกว่า	6 ธ.ค. 62	9 ธ.ค. 62	11 ธ.ค. 62		
1	จ.แพร่	สะพานมหาโพธิ์ อ.เมือง	ยม	143.18	152.33	N/A	N/A	N/A	น้ำปกติ	↔
2	จ.สุโขทัย	สะพานศรีสังขมา อ.เมือง	ยม	60.14	71.78	N/A	N/A	N/A	น้ำปกติ	↔
3	จ.สุโขทัย	สะพานพระเมรุมา อ.เมือง	ยม	42.48	48.59	44.10	43.80	43.50	น้ำปกติ	↓
4	จ.พิษณุโลก	สะพานนระระก้า อ.บางระก้า	ยม	31.73	37.23	N/A	N/A	N/A	น้ำปกติ	↔
5	จ.พิจิตร	สะพานโพทะเล อ.โพทะเล	ยม	22.58	30.63	N/A	N/A	N/A	น้ำปกติ	↔
6	จ.พิษณุโลก	ไนท์บาร์ชา อ.เมือง	น่าน	37.33	45.04	N/A	N/A	N/A	น้ำปกติ	↔
7	จ.นครสวรรค์	วัดเกษไชโยเหนือ อ.ชุมแสง	น่าน	18.73	25.60	N/A	N/A	N/A	น้ำปกติ	↔
8	จ.นครสวรรค์	บ้านทับกฤช อ.ชุมแสง (ทับกฤชใต้)	น่าน	-	26.16	N/A	N/A	N/A	น้ำปกติ	↔
9	จ.อุตรดิตถ์	สะพานท่าเสา อ.เมือง	น่าน	49.22	56.91	53.80	54.30	54.15	น้ำปกติ	↓
10	จ.น่าน	สะพานนครน่านพัฒนา อ.เมือง	น่าน	192.17	197.73	N/A	N/A	N/A	น้ำปกติ	↔
11	จ.พิจิตร	สะพานสมเด็จพระนเรศวรมหาราช อ.บางมูลนาก	น่าน	18.19	27.23	20.80	20.60	20.90	น้ำปกติ	↑
12	จ.พิษณุโลก	สะพานสุพรรณภูมิ อ.เมือง	น่าน	33.98	44.52	N/A	N/A	N/A	น้ำปกติ	↔
13	จ.อุตรธานี	สถานีวิทยุหลวง อ.เมือง	โขง	-	-	N/A	N/A	N/A	น้ำปกติ	↔
14	จ.เลย	สถานีแม่น้ำเลย อ.เมือง	โขง	-	-	N/A	N/A	N/A	น้ำปกติ	↔
15	จ.เชียงใหม่	สถานีห้วยฝ้าย อ.แม่สาย	แม่สาย/โขง	395.79	396.50	N/A	N/A	N/A	น้ำปกติ	↔
16	จ.หนองคาย	ถนนสวนรุกขชาติหนองคาย อ.เมือง	โขง	157.85	166.70	N/A	N/A	N/A	น้ำปกติ	↔
17	จ.หนองคาย	วัดทุ่งธาตุ อ.โพนพิสัย	ห้วยหลวง/โขงอีสาน	150.50	159.43	N/A	N/A	N/A	น้ำปกติ	↔
18	จ.นครพนม	บ้านศาลปากน้ำ อ.ท่าอุเทน	น้ำสงคราม/โขงอีสาน	133.42	141.02	N/A	N/A	N/A	น้ำปกติ	↔
19	จ.นครราชสีมา	ร.ร.เทศบาล 4 อ.เมือง	ลำตะคอง/มูล	174.60	178.00	176.50	176.50	176.50	น้ำปกติ	↔
20	จ.บุรีรัมย์	สตึก อ.สตึก	มูล	123.13	128.76	124.45	124.45	124.45	น้ำปกติ	↔
21	จ.สิงห์บุรี	เขื่อนสะพานสิงห์บุรี อ.เมือง	เจ้าพระยา	3.45	11.50	1.88	1.90	1.90	น้ำน้อย	↔
22	จ.อ่างทอง	บ้านขามฉิม อ.โพธิ์ทอง	เจ้าพระยา	-	9.11	N/A	N/A	N/A	น้ำปกติ	↔
23	จ.อ่างทอง	ศาลากลางอ่างทอง อ.เมือง	เจ้าพระยา	-	8.46	N/A	N/A	N/A	น้ำปกติ	↔
24	จ.พระนครศรีอยุธยา	บ้านป้อม อ.พระนครศรีอยุธยา	เจ้าพระยา	-	-	7.10	7.80	7.80	น้ำปกติ	↔
25	จ.พระนครศรีอยุธยา	อ.เสนา	น้อย/เจ้าพระยา	2.00	5.00	N/A	N/A	N/A	น้ำปกติ	↔
26	จ.อุทัยธานี	อุทัยใหม่ อ.เมือง	สะแกกรัง	-	-	N/A	N/A	N/A	น้ำปกติ	↔
27	จ.พระนครศรีอยุธยา	สะพานศิริศรัย อ.พระนครศรีอยุธยา	เจ้าพระยา	-	-	-0.70	-0.40	-0.30	น้ำปกติ	↑
28	จ.ชัยนาท	ปตร.พลเทพ(วัดทรงสวาย) อ.วัดสิงห์	ท่าจีน	-	-	5.10	4.85	4.80	น้ำปกติ	↓
29	จ.สมุทรปราการ	สะพานข้ามแม่น้ำท่าจีน 3 อ.เมือง	ท่าจีน	-5.11	0.57	0.01	-0.24	-0.04	น้ำปกติ	↑
30	จ.นครปฐม	สถานีรถไฟนครปฐม อ.สามพราน	ท่าจีน	-5.59	-0.30	0.58	0.38	0.78	น้ำปกติ	↑
31	จ.นครปฐม	สะพานหลวงพ่อเงิน อ.นครไชยศรี	ท่าจีน	-3.16	2.21	0.71	0.76	0.86	น้ำปกติ	↑
32	จ.สุพรรณบุรี	สะพานวัดพระรูป อ.เมือง	ท่าจีน	-1.26	2.75	0.2	0.30	0.35	น้ำน้อย	↑
33	จ.สุพรรณบุรี	สถานีรถไฟสุพรรณ อ.เมือง	ท่าจีน	1.55	5.18	N/A	N/A	N/A	น้ำปกติ	↔
34	จ.ชัยนาท	สะพานสามง่าม-ท่าโสม อ.หันคา	ท่าจีน	10.69	12.83	11.52	11.32	11.22	น้ำปกติ	↓
35	จ.ฉะเชิงเทรา	เขื่อนสะพานสองเขื่อน อ.เมือง	บางปะกง	-0.01	1.90	N/A	N/A	N/A	น้ำปกติ	↔
36	จ.ฉะเชิงเทรา	ตรงข้ามวัดจินนาราม อ.เมือง	จันทบุรี/ชายฝั่งทะเลตะวันออก	0.20	3.73	N/A	N/A	N/A	น้ำปกติ	↔
37	จ.เพชรบุรี	เทศบาลเมืองเพชรบุรี อ.เมือง	เพชรบุรี	-	3.18	0.70	0.70	0.70	น้ำปกติ	↔
38	จ.ประจวบคีรีขันธ์	ร.ร.อนุบาลบางสะพาน อ.บางสะพาน	คลองบางสะพาน/ชายฝั่งทะเลตะวันตก	-	3.30	0.60	1.00	1.20	น้ำปกติ	↑
39	จ.สงขลา	สถานีคลองอู่ตะเภาคลอง อ.หาดใหญ่	ทะเลสาบสงขลา	-	-	1.00	0.95	0.70	น้ำน้อย	↓
40	จ.พัทลุง	สถานีคลองมะใหม่ อ.ตะโหมด	ทะเลสาบสงขลา	-	-	N/A	N/A	N/A	น้ำปกติ	↔
41	จ.พัทลุง	สถานีลำปำ อ.เมือง	ทะเลสาบสงขลา	-	-	N/A	N/A	N/A	น้ำปกติ	↔
42	จ.เชียงใหม่	อุทกวิทยาเชียงใหม่ อ.เชียงใหม่	-	-	-	2.40	2.55	2.80	น้ำปกติ	↑
43	จ.เลย	สถานีวัดน้ำโขง (MRC) เชียงคาน อ.เชียงคาน	โขง	-	-	N/A	N/A	N/A	น้ำปกติ	↔
44	จ.อุบลราชธานี	สถานีวัดน้ำโขง (MRC) โขงสิม อ.โขงสิม	-	-	-	N/A	N/A	N/A	น้ำปกติ	↔
45	จ.นครสวรรค์	บ้านบางแก้ว อ.บรรพตพิสัย	จิง-วัง-สะแกกรัง-ป่าสัก	-	-	36.87	36.77	36.67	น้ำปกติ	↓
46	จ.ตาก	บ้านปากช่องห้วยจี่ อ.บ้านตาก	จิง-วัง-สะแกกรัง-ป่าสัก	-	-	N/A	N/A	N/A	น้ำปกติ	↔
47	จ.เพชรบูรณ์	บ้านจางวาง อ.หล่มสัก	จิง-วัง-สะแกกรัง-ป่าสัก	-	-	130.40	130.40	130.40	น้ำปกติ	↔
48	จ.เพชรบูรณ์	แม่น้ำป่าสักที่ อ.เมือง	จิง-วัง-สะแกกรัง-ป่าสัก	-	-	10.9.70	10.9.70	10.9.70	น้ำปกติ	↔
49	จ.สระบุรี	แม่น้ำป่าสักที่ อ.แก่งคอย	จิง-วัง-สะแกกรัง-ป่าสัก	-	-	7.08	7.33	7.28	น้ำปกติ	↓

ปริมาณน้ำฝนสูงสุด (มม.)

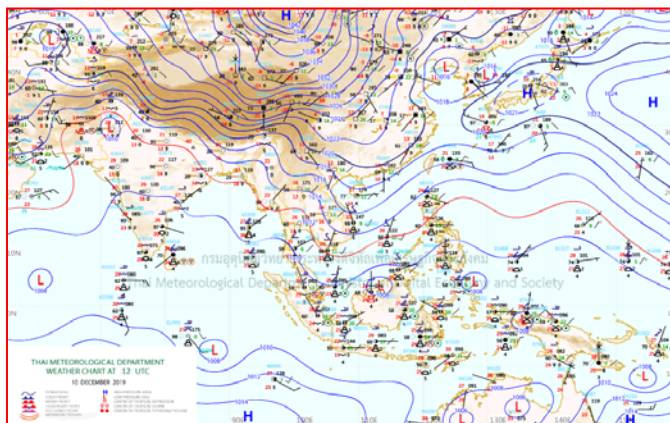
จังหวัด	๖ ธ.ค. ๖๒	๗ ธ.ค. ๖๒	๘ ธ.ค. ๖๒	๙ ธ.ค. ๖๒	๑๐ ธ.ค. ๖๒	รวม
นราธิวาส	๑๒.๔	๕๗.๒	๔๗.๓	๑๗.๔	๑๔.๐	๑๔๘.๓
นครศรีธรรมราช	๓.๑	๑๕.๓	๓๒.๘	๒๐.๗	๖.๙	๗๘.๘
ปัตตานี	๓.๑	๑๒.๐	๓.๐	๒.๘	๗.๖	๒๘.๕
สงขลา	๙.๖	๑๗.๒	๙.๓	-	๑.๐	๓๗.๑
สุราษฎร์ธานี	๑.๕	๑.๔	๑๐.๐	-	-	๑๒.๙
ยะลา	๒.๗	๒๕.๗	๓.๘	๓.๙	๐.๘	๓๖.๙
พัทลุง	๐.๔	๑๗.๘	๕.๗	-	-	๒๓.๙
ตรัง	-	๑.๗	-	-	-	๑.๗
ชุมพร	-	-	-	-	-	๐.๐
แม่ฮ่องสอน	-	-	-	-	-	๐.๐
เชียงราย	-	-	-	-	-	๐.๐
พะเยา	-	-	-	-	-	๐.๐
เชียงใหม่	-	-	-	-	-	๐.๐
ลำปาง	-	-	-	-	-	๐.๐
ลำพูน	-	-	-	-	-	๐.๐
แพร่	-	-	-	-	-	๐.๐
น่าน	-	-	-	-	-	๐.๐
อุตรดิตถ์	-	-	-	-	-	๐.๐
สุโขทัย	-	-	-	-	-	๐.๐
ตาก	-	-	-	-	-	๐.๐
พิษณุโลก	-	-	-	-	-	๐.๐
เพชรบูรณ์	-	-	-	-	-	๐.๐
กำแพงเพชร	-	-	-	-	-	๐.๐
พิจิตร	-	-	-	-	-	๐.๐
หนองคาย	-	-	-	-	-	๐.๐
บึงกาฬ	-	-	-	-	-	๐.๐
เลย	-	-	-	-	-	๐.๐
อุดรธานี	-	-	-	-	-	๐.๐
สกลนคร	-	-	-	-	-	๐.๐
นครพนม	-	-	-	-	-	๐.๐



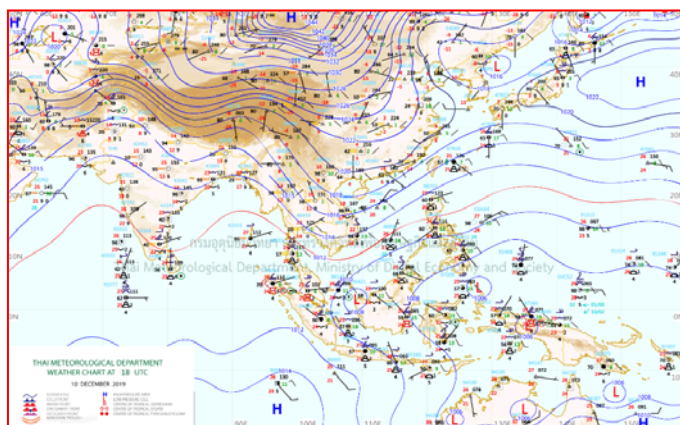
แผนที่อากาศ



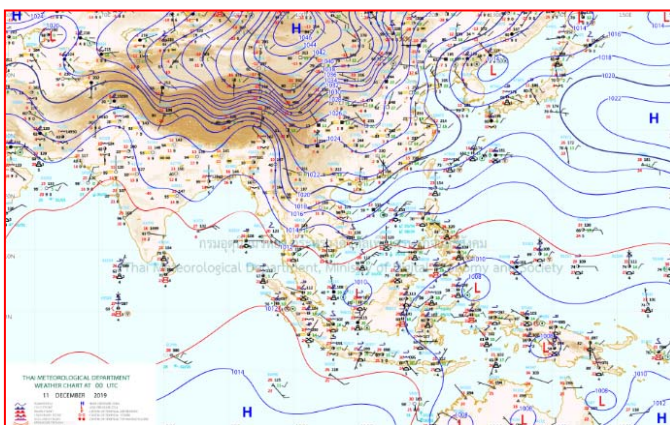
๑๐ ธ.ค. ๖๒ เวลา ๐๖:๐๐ น. ๑



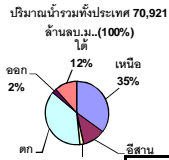
๑๐ ธ.ค. ๖๒ เวลา ๑๒:๐๐ น. ๒



๑๐ ธ.ค. ๖๒ เวลา ๑๘:๐๐ น. ๓



๑๑ ธ.ค. ๖๒ เวลา ๐๐:๐๐ น. ๔



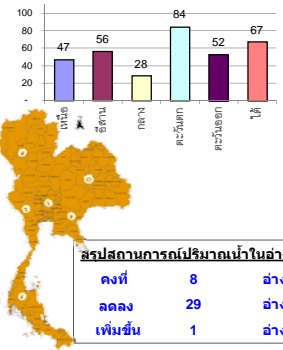
รายงานสรุปสภาพน้ำในอ่างเก็บน้ำขนาดใหญ่และขนาดกลาง

รายงานสถานการณ์ ณ วันที่ 11 ธันวาคม 2562

ปริมาณน้ำในอ่างที่ใช้การได้ในสัปดาห์นี้ + มากกว่า / - น้อยกว่า สัปดาห์ก่อน **364.97** ล้าน ลบ.ม.

สรุปสถานการณ์ปริมาณน้ำในอ่างเก็บน้ำที่ใช้ในทุกกิจกรรมทั่วประเทศ มากกว่าปริมาณน้ำที่ไหลเข้าอ่าง เมื่อเทียบกับสัปดาห์ที่ผ่านมา การใช้น้ำอย่างระมัดระวัง

% ปริมาณน้ำรวมแต่ละภาคปัจจุบัน



สรุปสถานการณ์ปริมาณน้ำในอ่างฯ

คงที่	8	อ่าง
ลดลง	29	อ่าง
เพิ่มขึ้น	1	อ่าง

เปรียบเทียบปริมาณน้ำรวมทั่วประเทศปัจจุบัน
ปี 62 และ ปี 61

วันที่ 11 ธันวาคม 2562 แห่งกัน

45,532 ล้าน ลบ.ม. หรือ เท่ากัน

64%

วันที่ 11 ธันวาคม 2561 แห่งกัน

56,108 ล้าน ลบ.ม. หรือ เท่ากัน

79%

ภาค อ่างเก็บน้ำ เชื่อม	ความจ ที่ รอก. (ล้าน ม.³)	ปริมาณน้ำ ที่ไม่ได้ (ล้าน ม.³)	ใช้การ ได้จริง (ล้าน ม.³)	ปริมาณน้ำรวม วันที่ 11 ธันวาคม 2561		ปัจจุบัน วันที่ 11 ธันวาคม 2562				สัปดาห์ก่อน วันที่ 5 ธันวาคม 2562				ปริมาณน้ำ + เพิ่มขึ้น (ล้าน ม.³)	สถานการณ์ ในอ่าง		
				%	%	ปริมาณน้ำรวม		ปริมาณน้ำใช้การได้จริง		ปริมาณน้ำรวม		ปริมาณน้ำใช้การได้จริง					
						ปริมาณน้ำ (ล้าน ม.³)	%	ปริมาณน้ำ (ล้าน ม.³)	%	ปริมาณน้ำ (ล้าน ม.³)	%	ปริมาณน้ำ (ล้าน ม.³)	%				
ภาคเหนือ (7)																	
1	ภูมิพล (2)	ดาก	13,462	3,800	9,662	9,490	70%	5,734	43%	1,934	14%	5769	43%	1,969	15%	-35.00	ลดลง
2	สิริกิติ์ (2)	อุดรดิตถ์	9,510	2,850	6,660	7,836	82%	5,002	53%	2,152	23%	5047	53%	2,197	23%	-45.00	ลดลง
3	แม่جد	เชียงใหม่	265	12	253	265	100%	155	58%	143	54%	156	59%	144	54%	-1.00	ลดลง
4	แมกวง	เชียงใหม่	263	14	249	142	54%	73	28%	59	22%	73	28%	59	22%	-	คงที่
5	กัวลม	ลำปาง	106	3	103	99	93%	57	54%	54	51%	57	54%	54	51%	-	คงที่
6	กัวคองหมา	ลำปาง	170	6	164	189	111%	112	66%	106	62%	113	66%	107	63%	-1.00	ลดลง
7	แควน้อย	พิษณุโลก	939	43	896	699	74%	465	50%	422	45%	473	50%	430	46%	-8.00	ลดลง
	แม่มอก		110	16	94	47	43%	36	33%	20	18%	36	33%	20	18%	-	คงที่
รวมภาคเหนือ		34.85%	24,825	6,744	18,081	18,766	76%	11,633	47%	4,870	20%	11,724	47%	4,960	20%	-90.00	ลดลง
ภาคตะวันออกเฉียงเหนือ (12)																	
8	ห้วยหลวง	อุดรธานี	136	7	129	65	48%	64	47%	57	42%	65	48%	58	43%	-1.00	ลดลง
9	น้ำจูน	สกลนคร	520	45	475	437	84%	293	56%	248	48%	297	57%	252	48%	-4.00	ลดลง
10	น้ำพอง (2)	สกลนคร	165	8	157	123	75%	89	54%	81	49%	89	54%	81	49%	-	คงที่
11	จันทโครบ (2)	ชัยภูมิ	164	37	127	125	76%	47	29%	10	6%	47	29%	10	6%	-	คงที่
12	ลุมพินี (2)	ขอนแก่น	2,431	581	1,850	808	33%	520	21%	-	0%	531	22%	-	0%	-	คงที่
13	ลำปาว	กาฬสินธุ์	1,980	100	1,880	1,190	60%	1,525	77%	1,425	72%	1,535	78%	1,435	72%	-10.00	ลดลง
14	ลำตะคอง	นครราชสีมา	314	22	292	257	82%	162	52%	140	45%	165	53%	143	46%	-3.00	ลดลง
15	ลำพระเพลิง	นครราชสีมา	155	1	154	77	50%	24	15%	23	15%	25	16%	24	15%	-1.00	ลดลง
16	มูลขม	นครราชสีมา	141	7	134	71	50%	50	35%	43	30%	51	36%	44	31%	-1.00	ลดลง
17	ลำแซะ	นครราชสีมา	275	7	268	167	61%	90	33%	83	30%	92	33%	85	31%	-2.00	ลดลง
18	ลำบางรอง	บุรีรัมย์	121	3	118	40	33%	24	20%	21	17%	24	20%	21	17%	-	คงที่
19	สิรินธร (2)	อุบลราชธานี	1,966	831	1,135	1,314	67%	1,793	91%	962	49%	1,809	92%	978	50%	-16.00	ลดลง
รวมภาค ดอน.		11.80%	8,369	1,649	6,720	4,673	56%	4,680	56%	3,093	37%	4,730	57%	3,131	37%	-38.00	ลดลง
ภาคกลาง (3)																	
20	ป่าสักชลสิทธิ์	ลพบุรี	960	3	957	646	67%	286	30%	283	29%	301	31%	298	31%	-15.00	ลดลง
21	ห้วยเสลา	อุทัยธานี	160	17	143	41	26%	37	23%	20	13%	37	23%	20	13%	-	คงที่
22	กระเสียว	สุพรรณบุรี	240	40	200	76	32%	62	26%	22	9%	62	26%	22	9%	-	คงที่
รวมภาคกลาง		1.92%	1,360	60	1,300	762	56%	385	28%	325	24%	400	29%	340	25%	-15.00	ลดลง
ภาคตะวันออก (2)																	
23	ศรีนครินทร์ (2)	กาญจนบุรี	17,745	10,265	7,480	16,314	92%	15,197	86%	4,932	28%	15,266	86%	5,001	28%	-69.00	ลดลง
24	วชิราลงกรณ (2)	กาญจนบุรี	8,860	3,012	5,848	7,424	84%	7,239	82%	4,227	48%	7,337	83%	4,325	49%	-98.00	ลดลง
รวมภาคตะวันออก		37.51%	26,605	13,277	13,328	23,739	89%	22,437	84%	9,159	34%	22,603	85%	9,326	35%	-167.00	ลดลง
ภาคตะวันออก (6+4)																	
25	ขุนด่านฯ	นครนายก	224	5.00	219	201	90%	182	81%	177	79%	187	83%	182	81%	-5.00	ลดลง
26	คลองสีปัด	ฉะเชิงเทรา	420	30.00	390	369	88%	124	30%	94	22%	136	32%	106	25%	-12.00	ลดลง
27	บางพระ (3)	ชลบุรี	117	12.00	105	90	77%	59	50%	47	40%	61	52%	49	42%	-2.00	ลดลง
28	หนองปลาไหล(3)	ระยอง	164	13.75	150	158	96%	74	45%	60	37%	79	48%	65	40%	-5.00	ลดลง
29	ประแสร์ (3)	ระยอง	295	20.00	275	252	85%	133	45%	113	38%	135	46%	115	39%	-2.00	ลดลง
30	มาบประชัน (3)	ระยอง	17	0.72	16	17	100%	5	32%	5	27%	6	33%	4.78	29%	-0.24	ลดลง
31	หนองค้อ (3)	ระยอง	21	1.00	20	17	79%	7	32%	6	27%	7	32%	5.81	27%	-0.05	ลดลง
32	ดอกกราย (3)	ระยอง	79	3.00	76	78	99%	35	45%	32	41%	36	45%	33.05	42%	-0.64	ลดลง
33	คลองใหญ่ (3)	ระยอง	45	3.00	42	37	82%	13	29%	10	23%	13	30%	10.44	23%	-0.04	ลดลง
34	นฤมิตรนครินทร์ฯ	ปราจีนบุรี	295	19.00	276	277	94%	245	83%	226	77%	253	86%	234.00	79%	-8.00	ลดลง
รวมภาคตะวันออก		2.37%	1,678	107	1,570	1,496	89%	878	52%	770	46%	913	54%	805	48%	-34.97	ลดลง
ภาคใต้ (4)																	
35	แก่งกระจาน	เพชรบุรี	710	65	645	619	87%	473	67%	408	57%	485	68%	420	59%	-12.00	ลดลง
36	ปราณบุรี	ประจวบคีรีขันธ์	391	18	373	348	89%	279	71%	261	67%	284	73%	266	68%	-5.00	ลดลง
37	รัชชประภา (2)	สุราษฎร์ธานี	5,639	1,352	4,287	4,751	84%	3,802	67%	2,450	43%	3,821	68%	2,469	44%	-19.00	ลดลง
38	บางยาง (2)	ยะลา	1,454	276	1,178	955	66%	964	66%	688	47%	948	65%	672	46%	16.00	เพิ่มขึ้น
รวมภาคใต้		11.55%	8,194	1,711	6,483	6,672	81%	5,518	67%	3,807	46%	5,538	68%	3,827	47%	-20.00	ลดลง
รวมทั้งประเทศ		100%(38)	71,031	23,548	47,482	56,108	79%	45,532	64%	22,024	31%	45,908	65%	22,389	32%	-364.97	ลดลง

ที่มาข้อมูล : ตารางสรุปสภาพน้ำในอ่างเก็บน้ำขนาดใหญ่ทั่วประเทศ และตารางสรุปสภาพน้ำในอ่างเก็บน้ำภาคตะวันออก กรมชลประทาน

หมายเหตุ :

- 1) อ่างเก็บน้ำขนาดใหญ่ หมายถึง อ่างเก็บน้ำที่มีความจุตั้งแต่ 100 ล้าน ลบ.ม. ขึ้นไป
- 2) เป็นอ่างเก็บน้ำอยู่ในความรับผิดชอบของการไฟฟ้าฝ่ายผลิตแห่งประเทศไทย(10) นอกนั้นอยู่ในความรับผิดชอบของกรมชลประทาน (28)
- 3) เป็นอ่างเก็บน้ำขนาดกลางที่มีความสำคัญต่อการอุตสาหกรรมและการประปา ของลุ่มน้ำชายฝั่งทะเลตะวันออก
- 4) ที่มา : กรมชลประทาน และการไฟฟ้าฝ่ายผลิตแห่งประเทศไทย
- 5) จังหวัดที่มีอ่างเก็บน้ำขนาดใหญ่มีจำนวน 26 จังหวัด ไม่มี 50 จังหวัด

รศ. นายดิเรก ธรรมเกษม กักของอ่าง



ศูนย์เขื่อนฯ



ศูนย์ป้องกันอุทกภัย กรมทรัพยากรน้ำ

ลำดับของเขื่อนตามความจ

- 1.ศรีนครินทร์ 2.ภูมิพล 3.สิริกิติ์ 4.วชิราลงกรณ 5.รัชชประภา
- 6.ลุมพินี 7.สิรินธร 8.บางยาง 9.ลำปาว 10.ป่าสัก

ลำดับของเขื่อนตามปริมาณน้ำใช้การได้

- 1.ภูมิพล 2.ศรีนครินทร์ 3.สิริกิติ์ 4.วชิราลงกรณ 5.รัชชประภา
- 6.ลำปาว 7.ลุมพินี 8.บางยาง 9.สิรินธร 10.ป่าสัก

ทั่วไทยอุณหภูมิเริ่มสูงขึ้น โดยรวมยังเย็น กทม.แตะ ๑๔ องศา

ประเทศไทยตอนบนอุณหภูมิจะสูงขึ้นเล็กน้อย แต่ยังคงมีอากาศหนาวเย็นโดยทั่วไป ส่วนตอนกลางวัน ท้องฟ้าโปร่งและมีแดดจัด บริเวณพื้นราบในภาคเหนือและภาคตะวันออกเฉียงเหนือมีอากาศหนาวถึงหนาวจัด อุณหภูมิต่ำสุด ๗-๑๔ องศาเซลเซียส ส่วนยอดดอยและยอดภู มีอากาศหนาวจัดกับมีน้ำค้างแข็งบางพื้นที่ อุณหภูมิต่ำสุด ๑-๘ องศาเซลเซียส สำหรับภาคกลาง ภาคตะวันออกเฉียงเหนือ รวมทั้งกรุงเทพมหานครและปริมณฑลมีอากาศเย็นถึงหนาว อุณหภูมิต่ำสุด ๑๔-๒๑ องศาเซลเซียส ขอให้ประชาชนดูแลสุขภาพเนื่องจากอากาศที่หนาวเย็น รวมถึงระวังอันตรายจากอัคคีภัยไว้ด้วย สำหรับคลื่นลมบริเวณอ่าวไทยตอนล่างมีกำลังปานกลาง โดยตั้งแต่จังหวัดสุราษฎร์ธานีลงไปมีคลื่นสูงประมาณ ๒ เมตร ขอให้ชาวเรือบริเวณอ่าวไทยตอนล่างควรเดินเรือด้วยความระมัดระวัง

พยากรณ์อากาศสำหรับประเทศไทยตั้งแต่เวลา ๐๖.๐๐ วันนี้ ถึง ๐๖.๐๐ วันพรุ่งนี้.

ภาคเหนือ บริเวณพื้นราบ อากาศหนาวถึงหนาวจัด อุณหภูมิต่ำสุด ๗-๑๓ องศาเซลเซียส อุณหภูมิสูงสุด ๒๕-๓๐ องศาเซลเซียส บริเวณยอดดอย มีอากาศหนาวจัด กับมีน้ำค้างแข็งบางพื้นที่ อุณหภูมิต่ำสุด ๑-๖ องศาเซลเซียส ลมตะวันออกเฉียงเหนือ ความเร็ว ๑๐-๓๐ กม./ชม.

ภาคตะวันออกเฉียงเหนือ บริเวณพื้นราบ อากาศหนาว อุณหภูมิจะสูงขึ้นเล็กน้อย อุณหภูมิต่ำสุด ๘-๑๔ องศาเซลเซียส อุณหภูมิสูงสุด ๒๗-๒๙ องศาเซลเซียส บริเวณยอดภู มีอากาศหนาวถึงหนาวจัด อุณหภูมิต่ำสุด ๒-๘ องศาเซลเซียส ลมตะวันออกเฉียงเหนือ ความเร็ว ๑๐-๓๐ กม./ชม.

ภาคกลาง อากาศเย็นถึงหนาว อุณหภูมิต่ำสุด ๑๔-๑๗ องศาเซลเซียส อุณหภูมิสูงสุด ๒๙-๓๒ องศาเซลเซียส ลมตะวันออกเฉียงเหนือ ความเร็ว ๑๐-๓๐ กม./ชม.

ภาคตะวันออก อากาศเย็น อุณหภูมิจะสูงขึ้นเล็กน้อย อุณหภูมิต่ำสุด ๑๖-๒๑ องศาเซลเซียส อุณหภูมิสูงสุด ๓๐-๓๒ องศาเซลเซียส ลมตะวันออกเฉียงเหนือ ความเร็ว ๑๕-๓๐ กม./ชม. ทะเลมีคลื่นสูงประมาณ ๑ เมตร ห่างฝั่งคลื่นสูงมากกว่า ๑ เมตร

ภาคใต้ (ฝั่งตะวันออก) อากาศเย็น โดยมีฝนฟ้าคะนอง ร้อยละ ๑๐ ของพื้นที่ ส่วนมากบริเวณจังหวัด นครศรีธรรมราช พัทลุง สงขลา ปัตตานี ยะลา และนราธิวาส อุณหภูมิต่ำสุด ๑๙-๒๓ องศาเซลเซียส อุณหภูมิสูงสุด ประมาณ ๓๐ องศาเซลเซียส ตั้งแต่จังหวัดชุมพรขึ้นมา ลมตะวันออกเฉียงเหนือ ความเร็ว ๑๕-๓๕ กม./ชม. ทะเลมีคลื่นสูง ๑-๒ เมตร ตั้งแต่จังหวัดสุราษฎร์ธานีลงไป ลมตะวันออกเฉียงเหนือ ความเร็ว ๒๐-๓๕ กม./ชม. ทะเลมีคลื่นสูงประมาณ ๒ เมตร

ภาคใต้ (ฝั่งตะวันตก) เมฆบางส่วน อุณหภูมิต่ำสุด ๒๒-๒๔ องศาเซลเซียส อุณหภูมิสูงสุด ๓๑-๓๓ องศาเซลเซียส ลมตะวันออกเฉียงเหนือ ความเร็ว ๑๕-๓๐ กม./ชม. ทะเลมีคลื่นสูงประมาณ ๑ เมตร ห่างฝั่งคลื่นสูงมากกว่า ๑ เมตร

กรุงเทพมหานครและปริมณฑล อากาศเย็น อุณหภูมิจะสูงขึ้นเล็กน้อย อุณหภูมิต่ำสุด ๑๗-๑๘ องศาเซลเซียส อุณหภูมิสูงสุด ๓๐-๓๑ องศาเซลเซียส ลมตะวันออกเฉียงเหนือ ความเร็ว ๑๐-๓๐ กม./ชม.

โคราชแล้งกระหน้าแดงโมขาดน้ำเสียหายยับ

สถานการณ์ภัยแล้งที่อำเภอพิมาย จังหวัดนครราชสีมา นอกจากจะกระทบต่อน้ำอุปโภคบริโภคและการเพาะปลูกพืชทั่วไปแล้ว ยังส่งผลกระทบต่อพืชใช้น้ำน้อยที่เกษตรกรพยายามพลิกวิกฤตหยุดปลูกมันสำปะหลัง และอ้อย หันมาปลูกพืชใช้น้ำน้อยทดแทน แต่กลับต้องประสบปัญหาขาดแคลนน้ำทำให้ผลผลิตเสียหายจำนวนมาก นางจรรยา สีนโหมรัมย์ อายุ ๖๓ ปี เกษตรกรปลูกแตงโมในตำบลรังกาใหญ่ อำเภอพิมาย จังหวัดนครราชสีมา เปิดเผยว่า ตนได้ปรับพื้นที่ปลูกมันสำปะหลัง จำนวน ๕ ไร่ มาปลูกแตงโมพันธุ์กินรี ปลอดภัยและมี และปลูกแบบใช้น้ำหมักชีวภาพ เพื่อสร้างรายได้ทดแทนการปลูกมันสำปะหลัง และปลูกอ้อย เพราะช่วงแรกได้พยายามปลูกมันสำปะหลัง แต่เนื่องจากประสบปัญหาภัยแล้งอย่างหนัก สูบน้ำมาใช้แต่ก็แห้งไว้มาก อีกทั้งแหล่งน้ำมีไม่เพียงพอ จึงปรับเปลี่ยนปลูกมันสำปะหลังบางส่วนมาปลูกแตงโม



แต่สถานการณ์ภัยแล้งยาวนาน ทำให้แหล่งน้ำธรรมชาติแห้งขอดเกือบหมด ไม่มีแหล่งน้ำเพียงพอ เมื่อใกล้จะถึงเวลาเก็บแตงโมไปขายในช่วงสัปดาห์หน้า ก็พบว่า แตงโมพันธุ์กินรีเสียหายจากภัยแล้งไปมากกว่า ๖๐ เปอร์เซ็นต์แล้ว คงเหลือแต่แตงโมที่ไม่ได้ขนาด ถ้านำไปขายก็จะเสียราคา ทำให้รายได้ลดลงเมื่อเปรียบเทียบกับช่วงที่มีน้ำทำการเกษตรอย่าง เพราะแตงโมปลอดสารเคมีที่ปลูกไว้จะให้ผลดี เป็นที่ชื่นชอบของลูกค้าประจำ แต่ในปีนี้ประสบภัยแล้ง ผลผลิตแตงโมลดหายไปกว่าครึ่ง นางจรรยา ๓ กล่าว

สวนปาล์มปทุมฯ แล้งหนักชาวสวนเดือดร้อน

นาย วีระ ผึ้งปาน อายุ ๕๐ ปี เกษตรกรทำสวนปาล์มอยู่ข้างโรงเรียนอยู่ประชานุเคราะห์ หมู่ ๖ ต.นพรัตน์ อ.หนองเสือ จ.ปทุมธานี ได้เล่าให้ผู้สื่อข่าวฟังว่า ตนทำสวนปาล์มต้องใช้น้ำเยอะ คลองที่ใช้ทำน้ำอยู่คือ คลองระพีพัฒน์ คลอง ๑๓ สายบน ทาง อบต. ประกาศให้แบ่งน้ำกับ คลอง ๑๑ และ คลอง ๑๒ ชาวบ้านแถวนี้ก็กลัวน้ำประปาไม่พอใช้ เลยต้องแบ่งปันน้ำ อาทิตย์นึง ๒-๓ วัน จะสูบน้ำได้ต่อเมื่อ อบต. บอกให้สูบ และเมื่อ อบต.สั่งห้ามก็ต้องเลิกสูบน้ำ เพื่อแบ่งน้ำไปยังคลองอื่นๆได้ใช้กัน ตนก็กลัวว่าหลังปีใหม่จะแล้งหนักที่เห็นน้ำเยอะเพราะคลอง ๑๓ นี้เป็นคลองส่งน้ำที่ใหญ่และลึกที่สุดในสายคลองระพีพัฒน์ ถ้าน้ำในคลอง ๑๓ นี้แห้ง ที่เหลือก็ไม่ต้องพูดถึง จุดนี้เคยแล้งขนาดคนเดินข้ามไปมาได้เลย

ผู้สื่อข่าวได้ตระเวนดูตามคลองส่งน้ำต่างๆ ก็พบว่าบางคลองยังมีน้ำหล่อเลี้ยงเพื่อให้เกษตรกรชาวสวนได้สูบน้ำเข้าสวน ส่วนบางคลองแห้งจนสามารถเดินข้ามคลองได้เลย นอกจากนี้ยังมีคลองส่งน้ำอื่นๆที่ยังไม่มีการปล่อยน้ำเข้าจนถนนเกิดการทรุดตัวเช่นคลอง ๑๒ อ.หนองเสือ ที่นำเสนอข่าวถนนทรุดตัวไปแล้วนั้น ชาวบ้านสองฝั่งข้างคลองก็ใช้จังหวะที่น้ำแห้งจับปาลมาขายเพื่อประทังชีวิต อยากจะฝากหน่วยงานที่เกี่ยวข้องช่วยผันน้ำเข้าคลองส่งน้ำบางจุดบ้าง เพราะคลองแห้งเกินไปทำให้ดินสไลด์จนถนนทรุดตัว หวั่นเป็นอันตรายกับผู้ใช้รถสัญจรไปมา