



รายงานสถานการณ์น้ำ
ศูนย์ป้องกันวิกฤติน้ำ กรมทรัพยากรน้ำ
วันเสาร์ ที่ ๑๔ ธันวาคม ๒๕๖๒

สภาวะอากาศ ประเทศไทยตอนบนอุณหภูมิจะสูงขึ้น ๑-๒ องศาเซลเซียส แต่ยังคงมีอากาศหนาวเย็นโดยทั่วไป ส่วนตอนกลางวันท้องฟ้าโปร่งและมีแดดจัด บริเวณพื้นราบในภาคเหนือและภาคตะวันออกเฉียงเหนือมีอากาศเย็นถึงหนาว อุณหภูมิต่ำสุด ๙-๑๘ องศาเซลเซียส ส่วนยอดดอยและยอดภู มีอากาศหนาวถึงหนาวจัดกับมีน้ำค้างแข็งบางพื้นที่ อุณหภูมิต่ำสุด ๑-๑๐ องศาเซลเซียส สำหรับภาคกลาง ภาคตะวันออก รวมทั้งกรุงเทพมหานครและปริมณฑล มีอากาศเย็น อุณหภูมิต่ำสุด ๑๗-๒๒ องศาเซลเซียส ขอให้ประชาชนดูแลสุขภาพเนื่องจากอากาศที่หนาวเย็นและขอให้ระมัดระวังในการสัญจรผ่านบริเวณที่มีหมอกไว้ด้วย สำหรับคลื่นลมบริเวณอ่าวไทยตอนล่างตั้งแต่จังหวัดนครศรีธรรมราชลงไปมีคลื่นสูง ๑-๒ เมตร บริเวณที่มีฝนฟ้าคะนองคลื่นสูงมากกว่า ๒ เมตร



สถานการณ์น้ำ

กรมอุตุนิยมวิทยา เผยหมดโปรหนาวไทยร้อนขึ้น ภาคเหนือ ภาคอีสาน เย็นมีแดดจัด นครราชสีมา โคราชวิกฤติแล้งมาเร็วเกินคาด ปก. กรมป้องกันฯ เร่งช่วยเหลือผู้ประสบภัยภัยแล้ง ๗ จังหวัด พร้อมเตรียมการทุกพื้นที่รับมือ

(หมายเหตุ ข้อมูลข่าวจาก เดลินิวส์/ไอ เอ็น เอ็น/สำนักข่าวอินโฟเควสท์)

สถานการณ์น้ำต่างประเทศ

สถานการณ์น้ำ

ระดับน้ำในแม่น้ำโขง : MRC: Mekong River Commission ณ วันที่ ๑๓ ธันวาคม ๒๕๖๒

สถานี	ระดับตลิ่ง (ม.)	ระดับน้ำ ๑๒ ธ.ค. ๖๒	ระดับน้ำ ๑๓ ธ.ค. ๖๒	+สูงกว่าตลิ่ง -ต่ำกว่าตลิ่ง(ม.)	แนวโน้ม
อ.เชียงแสน จ.เชียงราย	๑๒.๘๐	๒.๕๖	๒.๖๒	-๑๐.๑๘	เพิ่มขึ้น
อ.เชียงคาน จ.เลย	๑๖.๐๐	๔.๑๖	๔.๑๒	-๑๑.๘๘	ลดลง
อ.เมือง จ.หนองคาย	๑๒.๒๐	๑.๔๐	๑.๓๖	-๑๐.๘๔	ลดลง
อ.เมือง จ.นครพนม	๑๒.๐๐	๑.๐๕	๑.๐๖	-๑๐.๙๔	เพิ่มขึ้น
อ.เมือง จ.มุกดาหาร	๑๒.๕๐	๑.๖๕	๑.๖๘	-๑๐.๘๒	เพิ่มขึ้น
อ.โขงเจียม จ.อุบลราชธานี	๑๔.๕๐	๒.๑๔	๒.๑๒	-๑๒.๓๘	ลดลง

หมายเหตุ : ระดับ (รสม.) ข้อมูลจาก <http://www.dwr.go.th>

ระดับน้ำ-ลุ่มน้ำเลสาบสงขลา ลุ่มน้ำทะเลสาบสงขลา ปัจจุบันสถานการณ์น้ำในลำน้ำโดยทั่วไปอยู่ในภาวะปกติ (ระดับน้ำต่ำกว่าระดับตลิ่งต่ำสุด) สถานการณ์น้ำในลำน้ำส่วนใหญ่มีแนวโน้มลดลง (ข้อมูล วันที่ ๑๓ ธ.ค. ๒๕๖๒ ที่มา กรมชลประทาน) สถานีคลองลำ อ.ศรีนครินทร์ จ.พัทลุง สถานีคลองนุ้ย อ.เมือง จ.พัทลุง สถานีคลองหระ อ.หาดใหญ่ จ.สงขลา สถานีคลองอู่ตะเภา อ.สะเดา จ.สงขลา สถานีคลองอู่ตะเภา อ.คลองหอยโข่ง จ.สงขลา สถานีคลองอู่ตะเภา อ.หาดใหญ่ จ.สงขลา วัดปริมาณน้ำได้ ๒๐.๙๖ ๖.๕๘ ๔.๔๙ ๙.๗๐ ๒.๘๒ ๐.๖๙ เมตร

สถานีตรวจวัดระดับน้ำ (CCTV) ณ วันที่ ๑๑ ธันวาคม ๒๕๖๒ การตรวจวัดระดับน้ำจากกล้อง (CCTV) ระดับน้ำส่วนใหญ่ อยู่ในเกณฑ์ปกติ

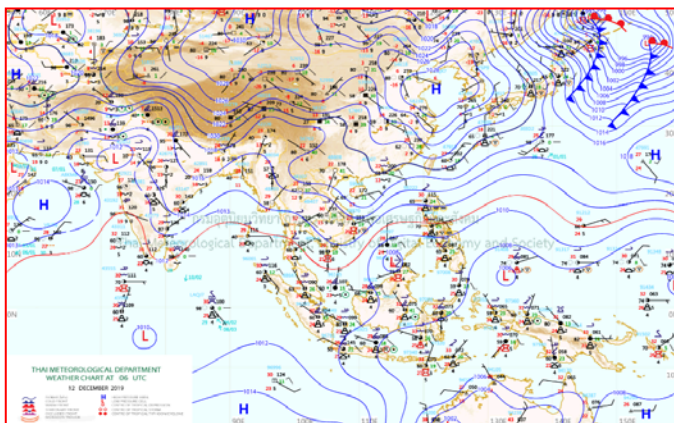
ลำดับที่	จังหวัด	สถานที่ตั้งกล้อง	แม่น้ำ/คูน้ำ	วิกฤติ	วิกฤติ	ระดับน้ำ (ม.รทท.)			สถานการณ์	หมายเหตุ
				น้ำแล้ง	น้ำท่วม	พ.ศ.2562				
				ระดับน้อยกว่า	ระดับมากกว่า	6 ธ.ค. 62	9 ธ.ค. 62	11 ธ.ค. 62		
1	จ.แพร่	สะพานมหาโพธิ์ อ.เมือง	ยม	143.18	152.33	N/A	N/A	N/A	น้ำปกติ	↔
2	จ.สุโขทัย	สะพานศรีสังขมา อ.เมือง	ยม	60.14	71.78	N/A	N/A	N/A	น้ำปกติ	↔
3	จ.สุโขทัย	สะพานพระเมรุมา อ.เมือง	ยม	42.48	48.59	44.10	43.80	43.50	น้ำปกติ	↓
4	จ.พิษณุโลก	สะพานนระระก้า อ.บางระก้า	ยม	31.73	37.23	N/A	N/A	N/A	น้ำปกติ	↔
5	จ.พิจิตร	สะพานโพทะเล อ.โพทะเล	ยม	22.58	30.63	N/A	N/A	N/A	น้ำปกติ	↔
6	จ.พิษณุโลก	ไนท์บาร์ชา อ.เมือง	น่าน	37.33	45.04	N/A	N/A	N/A	น้ำปกติ	↔
7	จ.นครสวรรค์	วัดเกษไชโยเหนือ อ.ชุมแสง	น่าน	18.73	25.60	N/A	N/A	N/A	น้ำปกติ	↔
8	จ.นครสวรรค์	บ้านทับกฤช อ.ชุมแสง (ทับกฤชใต้)	น่าน	-	26.16	N/A	N/A	N/A	น้ำปกติ	↔
9	จ.อุตรดิตถ์	สะพานท่าเสา อ.เมือง	น่าน	49.22	56.91	53.80	54.30	54.15	น้ำปกติ	↓
10	จ.น่าน	สะพานนครน่านพัฒนา อ.เมือง	น่าน	192.17	197.73	N/A	N/A	N/A	น้ำปกติ	↔
11	จ.พิจิตร	สะพานสมเด็จพระนเรศวรมหาราช อ.บางมูลนาก	น่าน	18.19	27.23	20.80	20.60	20.90	น้ำปกติ	↑
12	จ.พิษณุโลก	สะพานสุพรรณภูมิ อ.เมือง	น่าน	33.98	44.52	N/A	N/A	N/A	น้ำปกติ	↔
13	จ.อุตรธานี	สถานีวิทยุหลวง อ.เมือง	โขง	-	-	N/A	N/A	N/A	น้ำปกติ	↔
14	จ.เลย	สถานีแม่น้ำเลย อ.เมือง	โขง	-	-	N/A	N/A	N/A	น้ำปกติ	↔
15	จ.เชียงใหม่	สถานีห้วยฝาย อ.แม่สาย	แม่สาย/โขง	395.79	396.50	N/A	N/A	N/A	น้ำปกติ	↔
16	จ.หนองคาย	ถนนสวนอุทยานหนองคาย อ.เมือง	โขง	157.85	166.70	N/A	N/A	N/A	น้ำปกติ	↔
17	จ.หนองคาย	วัดทุ่งธาตุ อ.โพนพิสัย	ห้วยหลวง/โขงอีสาน	150.50	159.43	N/A	N/A	N/A	น้ำปกติ	↔
18	จ.นครพนม	บ้านศาลปากน้ำ อ.ท่าอุเทน	น้ำสงคราม/โขงอีสาน	133.42	141.02	N/A	N/A	N/A	น้ำปกติ	↔
19	จ.นครราชสีมา	ร.ร.เทศบาล 4 อ.เมือง	ลำตะคอง/มูล	174.60	178.00	176.50	176.50	176.50	น้ำปกติ	↔
20	จ.บุรีรัมย์	สตึก อ.สตึก	มูล	123.13	128.76	124.45	124.45	124.45	น้ำปกติ	↔
21	จ.สิงห์บุรี	เขื่อนสะพานสิงห์บุรี อ.เมือง	เจ้าพระยา	3.45	11.50	1.88	1.90	1.90	น้ำน้อย	↔
22	จ.อ่างทอง	บ้านขามฉิม อ.โพธิ์ทอง	เจ้าพระยา	-	9.11	N/A	N/A	N/A	น้ำปกติ	↔
23	จ.อ่างทอง	ศาลากลางอ่างทอง อ.เมือง	เจ้าพระยา	-	8.46	N/A	N/A	N/A	น้ำปกติ	↔
24	จ.พระนครศรีอยุธยา	บ้านป้อม อ.พระนครศรีอยุธยา	เจ้าพระยา	-	-	7.10	7.80	7.80	น้ำปกติ	↔
25	จ.พระนครศรีอยุธยา	อ.เสนา	น้อย/เจ้าพระยา	2.00	5.00	N/A	N/A	N/A	น้ำปกติ	↔
26	จ.อุทัยธานี	อุทัยใหม่ อ.เมือง	สะแกกรัง	-	-	N/A	N/A	N/A	น้ำปกติ	↔
27	จ.พระนครศรีอยุธยา	สะพานศิริศรัย อ.พระนครศรีอยุธยา	เจ้าพระยา	-	-	-0.70	-0.40	-0.30	น้ำปกติ	↑
28	จ.ชัยนาท	ปตร.พลเทพ(วัดทรงสวาย) อ.วัดสิงห์	ท่าจีน	-	-	5.10	4.85	4.80	น้ำปกติ	↓
29	จ.สมุทรปราการ	สะพานข้ามแม่น้ำท่าจีน 3 อ.เมือง	ท่าจีน	-5.11	0.57	0.01	-0.24	-0.04	น้ำปกติ	↑
30	จ.นครปฐม	สะพานพุทธพิพิธราชูปถัมภ์ อ.สามพราน	ท่าจีน	-5.59	-0.30	0.58	0.38	0.78	น้ำปกติ	↑
31	จ.นครปฐม	สะพานหลวงพ่อเงิน อ.นครไชยศรี	ท่าจีน	-3.16	2.21	0.71	0.76	0.86	น้ำปกติ	↑
32	จ.สุพรรณบุรี	สะพานวัดพระรูป อ.เมือง	ท่าจีน	-1.26	2.75	0.2	0.30	0.35	น้ำน้อย	↑
33	จ.สุพรรณบุรี	สถานีสูบน้ำพิพิธราชูปถัมภ์ อ.สามพราน	ท่าจีน	1.55	5.18	N/A	N/A	N/A	น้ำปกติ	↔
34	จ.ชัยนาท	สะพานสามง่าม-ท่าโสม อ.หันคา	ท่าจีน	10.69	12.83	11.52	11.32	11.22	น้ำปกติ	↓
35	จ.ฉะเชิงเทรา	เขื่อนสะพานสองเขื่อน อ.เมือง	บางปะกง	-0.01	1.90	N/A	N/A	N/A	น้ำปกติ	↔
36	จ.ฉะเชิงเทรา	ตรงข้ามวัดจินนาราม อ.เมือง	จันทบุรี/ชายฝั่งทะเลตะวันออก	0.20	3.73	N/A	N/A	N/A	น้ำปกติ	↔
37	จ.เพชรบุรี	เทศบาลเมืองเพชรบุรี อ.เมือง	เพชรบุรี	-	3.18	0.70	0.70	0.70	น้ำปกติ	↔
38	จ.ประจวบคีรีขันธ์	ร.ร.อนุบาลบางสะพาน อ.บางสะพาน	คลองบางสะพาน/ชายฝั่งทะเลตะวันตก	-	3.30	0.60	1.00	1.20	น้ำปกติ	↑
39	จ.สงขลา	สถานีคลองอู่ตะเภาคลอง อ.หาดใหญ่	ทะเลสาบสงขลา	-	-	1.00	0.95	0.70	น้ำน้อย	↓
40	จ.พัทลุง	สถานีคลองมะใหม่ อ.ตะโหมด	ทะเลสาบสงขลา	-	-	N/A	N/A	N/A	น้ำปกติ	↔
41	จ.พัทลุง	สถานีลำปำ อ.เมือง	ทะเลสาบสงขลา	-	-	N/A	N/A	N/A	น้ำปกติ	↔
42	จ.เชียงใหม่	อุทกวิทยาเชียงใหม่ อ.เชียงใหม่	-	-	-	2.40	2.55	2.80	น้ำปกติ	↑
43	จ.เลย	สถานีวัดน้ำโขง (MRC) เชียงคาน อ.เชียงคาน	โขง	-	-	N/A	N/A	N/A	น้ำปกติ	↔
44	จ.อุบลราชธานี	สถานีวัดน้ำโขง (MRC) โขงสิม อ.โขงสิม	-	-	-	N/A	N/A	N/A	น้ำปกติ	↔
45	จ.นครสวรรค์	บ้านบางแก้ว อ.บรรพตพิสัย	วัง-วัง-หนองกั้ง-ป่าสัก	-	-	36.87	36.77	36.67	น้ำปกติ	↓
46	จ.ตาก	บ้านปากร้องห้วยจี่ อ.บ้านตาก	วัง-วัง-หนองกั้ง-ป่าสัก	-	-	N/A	N/A	N/A	น้ำปกติ	↔
47	จ.เพชรบูรณ์	บ้านจางวาง อ.หล่มสัก	วัง-วัง-หนองกั้ง-ป่าสัก	-	-	130.40	130.40	130.40	น้ำปกติ	↔
48	จ.เพชรบูรณ์	แม่น้ำป่าสักที่ อ.เมือง	วัง-วัง-หนองกั้ง-ป่าสัก	-	-	109.70	109.70	109.70	น้ำปกติ	↔
49	จ.สระบุรี	แม่น้ำป่าสักที่ อ.แก่งคอย	วัง-วัง-หนองกั้ง-ป่าสัก	-	-	7.08	7.33	7.28	น้ำปกติ	↓

ปริมาณน้ำฝนสูงสุด (มม.)

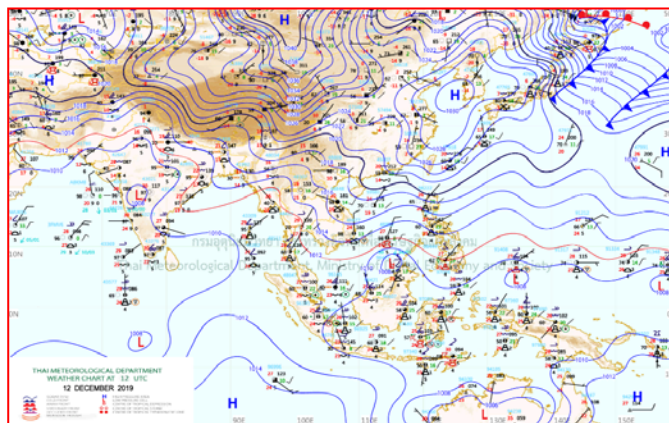
จังหวัด	๘ ธ.ค. ๖๒	๙ ธ.ค. ๖๒	๑๐ ธ.ค. ๖๒	๑๑ ธ.ค. ๖๒	๑๒ ธ.ค. ๖๒	รวม
พัทลุง	๕.๗	-	-	-	๖.๒	๑๑.๙
นราธิวาส	๔๗.๓	๑๗.๔	๑๔.๐	๔.๐	๖.๐	๘๘.๗
สงขลา	๙.๓	-	๑.๐	๑.๒	๓.๕	๑๕.๐
ยะลา	๓.๘	๓.๙	๐.๘	๐.๒	๓.๐	๑๑.๗
นครศรีธรรมราช	๓๒.๘	๒๐.๗	๖.๙	๒.๐	๒.๕	๖๔.๙
ปัตตานี	๓.๐	๒.๘	๗.๖	๑๗.๔	๑.๐	๓๑.๘
สุราษฎร์ธานี	๑๐.๐	-	-	-	-	๑๐.๐
เชียงราย	-	-	-	-	-	๐.๐
พะเยา	-	-	-	-	-	๐.๐
เชียงใหม่	-	-	-	-	-	๐.๐
ลำปาง	-	-	-	-	-	๐.๐
ลำพูน	-	-	-	-	-	๐.๐
แพร่	-	-	-	-	-	๐.๐
น่าน	-	-	-	-	-	๐.๐
อุตรดิตถ์	-	-	-	-	-	๐.๐
สุโขทัย	-	-	-	-	-	๐.๐
ตาก	-	-	-	-	-	๐.๐
พิษณุโลก	-	-	-	-	-	๐.๐
เพชรบูรณ์	-	-	-	-	-	๐.๐
กำแพงเพชร	-	-	-	-	-	๐.๐
พิจิตร	-	-	-	-	-	๐.๐
หนองคาย	-	-	-	-	-	๐.๐
บึงกาฬ	-	-	-	-	-	๐.๐
เลย	-	-	-	-	-	๐.๐
อุดรธานี	-	-	-	-	-	๐.๐
สกลนคร	-	-	-	-	-	๐.๐
นครพนม	-	-	-	-	-	๐.๐
หนองบัวลำภู	-	-	-	-	-	๐.๐
ขอนแก่น	-	-	-	-	-	๐.๐
มุกดาหาร	-	-	-	-	-	๐.๐



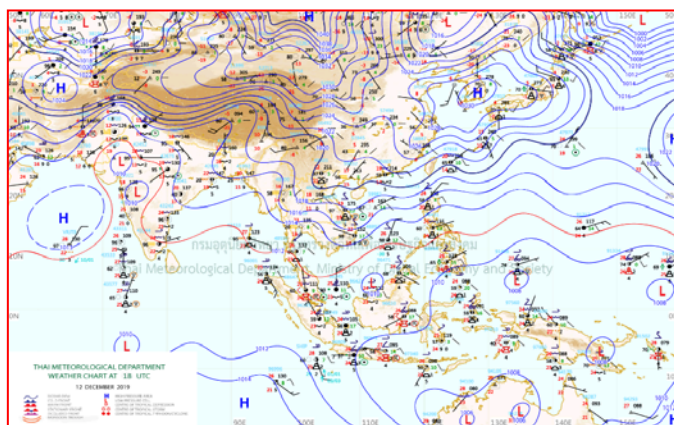
แผนที่อากาศ



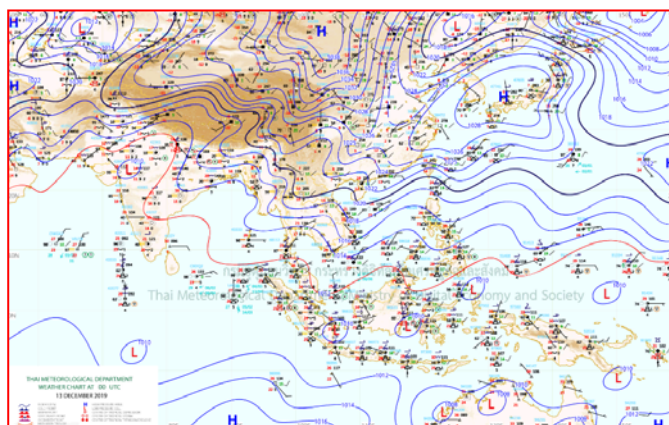
๑๒ ธ.ค. ๖๒ เวลา ๐๖:๐๐ น. ๑



๑๒ ธ.ค. ๖๒ เวลา ๐๙:๐๐ น. ๒



๑๒ ธ.ค. ๖๒ เวลา ๑๒:๐๐ น. ๓



๑๒ ธ.ค. ๖๒ เวลา ๑๕:๐๐ น. ๔

หมดโปรหนาวไทยร้อนขึ้น ภาคเหนือ ภาคอีสาน เย็นมีแดดจัด

ประเทศไทยตอนบนอุณหภูมิจะสูงขึ้น ๑-๓ องศาเซลเซียส แต่ยังคงมีอากาศหนาวเย็นโดยทั่วไป ส่วนตอนกลางวันท้องฟ้าโปร่งและมีแดดจัด บริเวณพื้นราบในภาคเหนือและภาคตะวันออกเฉียงเหนือมีอากาศเย็นถึงหนาว อุณหภูมิต่ำสุด ๙-๑๗ องศาเซลเซียส ส่วนยอดดอยและยอดภู มีอากาศหนาวถึงหนาวจัดกับมีน้ำค้างแข็งบางพื้นที่ อุณหภูมิต่ำสุด ๒-๑๐ องศาเซลเซียส สำหรับภาคกลาง ภาคตะวันออก รวมทั้งกรุงเทพมหานครและปริมณฑล มีอากาศเย็น อุณหภูมิต่ำสุด ๑๖-๒๒ องศาเซลเซียส ขอให้ประชาชนดูแลสุขภาพเนื่องจากอากาศที่หนาวเย็นไว้ด้วย สำหรับคลื่นลมบริเวณอ่าวไทยตอนล่างมีกำลังอ่อนลง มีคลื่นสูงประมาณ ๑ เมตร

พยากรณ์อากาศสำหรับประเทศไทยตั้งแต่เวลา ๐๖.๐๐ วันนี้ ถึง ๐๖.๐๐ วันพรุ่งนี้.

ภาคเหนือ บริเวณพื้นราบ อากาศเย็นถึงหนาว กับมีหมอกบางในตอนเช้า โดยอุณหภูมิจะสูงขึ้น ๑-๒ องศาเซลเซียส อุณหภูมิต่ำสุด ๙-๑๖ องศาเซลเซียส อุณหภูมิสูงสุด ๒๖-๓๑ องศาเซลเซียส บริเวณยอดดอย มีอากาศหนาวจัด กับมีน้ำค้างแข็งบางพื้นที่ อุณหภูมิต่ำสุด ๒-๘ องศาเซลเซียส ลมตะวันออกเฉียงเหนือ ความเร็ว ๑๐-๓๐ กม./ชม.

ภาคตะวันออกเฉียงเหนือ บริเวณพื้นราบ อากาศเย็นถึงหนาว กับมีหมอกในตอนเช้า โดยอุณหภูมิจะสูงขึ้น ๑-๒ องศาเซลเซียส อุณหภูมิต่ำสุด ๑๑-๑๗ องศาเซลเซียส อุณหภูมิสูงสุด ๒๙-๓๑ องศาเซลเซียส บริเวณยอดภู มีอากาศหนาวถึงหนาวจัด อุณหภูมิต่ำสุด ๕-๑๐ องศาเซลเซียส ลมตะวันออกเฉียงเหนือ ความเร็ว ๑๐-๓๐ กม./ชม.

ภาคกลาง อากาศเย็น กับมีหมอกบางในตอนเช้า โดยอุณหภูมิจะสูงขึ้น ๑-๓ องศาเซลเซียส อุณหภูมิต่ำสุด ๑๖-๒๐ องศาเซลเซียส อุณหภูมิสูงสุด ๓๑-๓๓ องศาเซลเซียส ลมตะวันออกเฉียงเหนือ ความเร็ว ๑๐-๓๐ กม./ชม.

ภาคตะวันออก อากาศเย็น กับมีหมอกบางในตอนเช้า โดยอุณหภูมิจะสูงขึ้น ๑-๒ องศาเซลเซียส อุณหภูมิต่ำสุด ๑๘-๒๒ องศาเซลเซียส อุณหภูมิสูงสุด ๓๒-๓๓ องศาเซลเซียส ลมตะวันออกเฉียงเหนือ ความเร็ว ๑๕-๓๐ กม./ชม. ทะเลมีคลื่นสูงประมาณ ๑ เมตร ห่างฝั่งคลื่นสูงมากกว่า ๑ เมตร

ภาคใต้ (ฝั่งตะวันออก) ตอนบนของภาค อากาศเย็น โดยมีฝนฟ้าคะนอง ร้อยละ ๑๐ ของพื้นที่ ส่วนมากบริเวณจังหวัดสงขลา ปัตตานี ยะลา และนราธิวาส อุณหภูมิต่ำสุด ๑๙-๒๓ องศาเซลเซียส อุณหภูมิสูงสุด ๓๑-๓๒ องศาเซลเซียส ลมตะวันออกเฉียงเหนือ ความเร็ว ๑๕-๓๐ กม./ชม. ทะเลมีคลื่นสูงประมาณ ๑ เมตร บริเวณที่มีฝนฟ้าคะนองคลื่นสูงมากกว่า ๒ เมตร

ภาคใต้ (ฝั่งตะวันตก) เมฆบางส่วน กับมีฝนฟ้าคะนอง ร้อยละ ๑๐ ของพื้นที่ ส่วนมากบริเวณจังหวัดกระบี่ ตรัง และสตูล อุณหภูมิต่ำสุด ๒๒-๒๕ องศาเซลเซียส อุณหภูมิสูงสุด ๓๒-๓๔ องศาเซลเซียส ลมตะวันออกเฉียงเหนือ ความเร็ว ๑๕-๓๐ กม./ชม. ทะเลมีคลื่นสูงประมาณ ๑ เมตร บริเวณที่มีฝนฟ้าคะนองคลื่นสูงมากกว่า ๒ เมตร

กรุงเทพมหานครและปริมณฑล อากาศเย็น กับมีหมอกบางในตอนเช้า โดยอุณหภูมิจะสูงขึ้น ๑-๓ องศาเซลเซียส อุณหภูมิต่ำสุด ๒๐-๒๒ องศาเซลเซียส อุณหภูมิสูงสุด ๓๑-๓๓ องศาเซลเซียส ลมตะวันออกเฉียงเหนือ ความเร็ว ๑๐-๒๕ กม./ชม.

โคราชวิกฤติแล้งมาเร็วเกินคาด

สถานการณ์ภัยแล้งในพื้นที่จังหวัดนครราชสีมา วิกฤติเพิ่มมากขึ้น โดยปริมาณน้ำใน ๔ อ่างกักเก็บน้ำขนาดใหญ่ของจังหวัดลดลงต่อเนื่อง อ่างกักเก็บน้ำลำตะคอง เหลือน้ำอยู่ที่ ๑๖๑ ล้านลูกบาศก์เมตร หรือ ๕๐.๔๑ % ใช้การได้ ๑๓๘ ล้านลูกบาศก์เมตร, อ่างเก็บน้ำลำพระเพลิง เหลือปริมาณน้ำน้อยสุด ๒๔ ล้านลูกบาศก์เมตร หรือ ๑๕.๖๒ % ใช้การได้ ๒๓ ล้านลูกบาศก์เมตรเท่านั้น ส่วนอ่างเก็บน้ำมูลบน เหลือน้ำอยู่ ๔๘ ล้านลูกบาศก์เมตร หรือ ๓๕.๓๒ % ใช้การได้ ๔๒ ล้านลูกบาศก์เมตร และอ่างเก็บน้ำลำแะ เหลือน้ำอยู่ที่ ๙๐ ล้านลูกบาศก์เมตร หรือ ๓๒.๗๗ % ใช้การได้ ๘๓ ล้านลูกบาศก์เมตร ส่วนอ่างเก็บน้ำขนาดกลาง ๒๓ อ่างฯ เหลือปริมาตรน้ำรวม ๙๐ ล้านลูกบาศก์เมตร หรือ ๒๗.๓๙ % และเป็นน้ำใช้การได้ ๖๖ ล้านลูกบาศก์เมตร ทำให้ปริมาตรน้ำในอ่างเก็บน้ำขนาดใหญ่และขนาดกลางรวมเหลือประมาณ ๔๑๖ ล้านลูกบาศก์เมตร หรือ ๓๔.๒๓ % แต่เป็นน้ำใช้การได้ ๓๕๔ ล้านลูกบาศก์เมตร

ทั้งนี้ นายวิเชียร จันทรโณทัย ผู้ว่าราชการจังหวัดนครราชสีมา ได้สั่งการทั้ง ๓๒ อำเภอให้สำรวจหมู่บ้านที่คาดว่าจะขาดแคลนน้ำอุปโภค บริโภค ในช่วงเดือนพฤศจิกายน ๒๕๖๒ – เดือนมกราคม ๒๕๖๓ ซึ่งพบว่า มี ๑๐ อำเภอ ที่คาดว่าจะไม่ประสบปัญหาขาดแคลนน้ำอุปโภค บริโภค ได้แก่ อำเภอบัวลาย เทพารักษ์ บัวใหญ่ ครอบบุรี เสิงสาง พระทองคำ สีดา โนนแดง แก้งสนามนาง และอำเภอพิมาย ส่วน ๒๒ อำเภอ ๘๒ ตำบล ๒๙๗ หมู่บ้าน คาดว่า จะประสบปัญหาการขาดแคลนน้ำอุปโภค บริโภค ซึ่งในจำนวนนี้มี ๕ อำเภอ ๑๑ ตำบล ๑๕ หมู่บ้าน ที่ดำเนินการแจกจ่ายน้ำอุปโภค บริโภคเป็นการเร่งด่วนแล้ว ได้แก่ ๒ หมู่บ้าน ใน ๒ ตำบลของอำเภอโนนสูง , ๑ หมู่บ้าน ใน ๑ ตำบล ของอำเภอเมืองนครราชสีมา , ๔ หมู่บ้าน ใน ๒ ตำบลของอำเภอปักธงชัย , ๗ หมู่บ้าน ใน ๕ ตำบลของอำเภอ สีคิ้ว และ ๑ หมู่บ้าน ใน ๑ ตำบลของอำเภอสูงเนิน ซึ่งทางจังหวัดฯ ได้บูรณาการหน่วยงานที่เกี่ยวข้องหามาตรการป้องกัน แก้ไขปัญหาต่อไป

กรมป้องกันฯ เร่งช่วยเหลือผู้ประสบภัยภัยแล้ง ๗ จังหวัด พร้อมเตรียมการทุกพื้นที่รับมือ

นายสมณฑล สุตประเสริฐ อธิบดีกรมป้องกันและบรรเทาสาธารณภัย (ปภ.) เปิดเผยว่า ขณะนี้จังหวัดที่ประกาศเขตการให้ความช่วยเหลือผู้ประสบภัยพิบัติกรณีฉุกเฉิน (ฝนแล้ง) ไปแล้ว ๗ จังหวัด ได้แก่ เชียงราย นครพนม มหาสารคาม บึงกาฬ หนองคาย กาญจนบุรี และฉะเชิงเทรา ครอบคลุมพื้นที่รวม ๓๙ อำเภอ ๒๑๕ ตำบล ๑,๙๙๔ หมู่บ้าน โดย

จังหวัดเชียงราย ประกาศเขตฯ (ภัยแล้ง) รวม ๑๓ อำเภอ ๖๙ ตำบล ๖๑๒ หมู่บ้าน ได้แก่ อำเภอดอยหลวง อำเภอเวียงแก่น อำเภอเมืองเชียงราย อำเภอเวียงชัย อำเภอแม่จัน อำเภอเชียงของ อำเภอขุนตาล อำเภอเวียงเชียงรุ้ง อำเภอพาน อำเภอเทิง อำเภอเชียงแสน อำเภอแม่ฟ้าหลวง และอำเภอพญาเม็งราย

นครพนม ประกาศเขตฯ (ภัยแล้ง) ในอำเภอปลาปาก รวม ๘ ตำบล ๕๑ หมู่บ้าน

มหาสารคาม ประกาศเขตฯ (ภัยแล้ง) รวม ๖ อำเภอ ๔๓ ตำบล ๕๔๒ หมู่บ้าน ได้แก่ อำเภอแกดำ อำเภอโกสุมพิสัย อำเภอชื่นชม อำเภอเชียงยืน อำเภอพยัคฆภูมิพิสัย และอำเภอยางสีสุราช

บึงกาฬ ประกาศเขตฯ (ภัยแล้ง) รวม ๔ อำเภอ ๓๒ ตำบล ๒๓๘ หมู่บ้าน ได้แก่ อำเภอพรเจริญ อำเภอเมืองบึงกาฬ อำเภอปากคาด และอำเภอโซ่พิสัย

หนองคาย ประกาศเขตฯ (ภัยแล้ง) รวม ๗ อำเภอ ๓๖ ตำบล ๓๔๐ หมู่บ้าน ได้แก่ อำเภอท่าบ่อ อำเภอเฝ้าไร่ อำเภอรัตนวาปี อำเภอสระใคร อำเภอเมืองหนองคาย อำเภอโพนพิสัย และอำเภอสังขม

กาญจนบุรี ประกาศเขตฯ (ภัยแล้ง) รวม ๖ อำเภอ ๒๒ ตำบล ๑๙๕ หมู่บ้าน ได้แก่ อำเภอพนมทวน อำเภอเลาขวัญ อำเภอท่าม่วง อำเภอบ่อพลอย อำเภอหนองปรือ และอำเภอห้วยกระเจา

ฉะเชิงเทรา ประกาศเขตฯ (ภัยแล้ง) รวม ๒ อำเภอ ๕ ตำบล ๑๖ หมู่บ้าน ได้แก่ อำเภอบ้านโพธิ์ และอำเภอแปลงยาว

ทั้งนี้ ปภ.ร่วมกับหน่วยทหารและหน่วยงานที่เกี่ยวข้องให้การช่วยเหลือผู้ประสบภัยแล้ง โดยสนับสนุนการแจกจ่ายน้ำบรรเทาความเดือดร้อนแก่ประชาชนอย่างต่อเนื่อง

ปภ.ได้ประสานจังหวัดเตรียมพร้อมแก้ไขปัญหาภัยแล้ง ด้วยการจัดชุดปฏิบัติการสำรวจข้อมูลสถานการณ์น้ำ ข้อมูลแหล่งน้ำและประมาณการใช้น้ำในพื้นที่หมู่บ้านตำบล และอำเภอ โดยแยกเป็น น้ำสำหรับอุปโภคบริโภค และน้ำเพื่อการเกษตร รวมถึงสำรวจและจัดทำบัญชีแหล่งน้ำ ควบคู่กับการปรับปรุงบัญชีพื้นที่เสี่ยงภัยแล้งให้เป็นปัจจุบัน อีกทั้งตรวจสอบสถานะกักเก็บน้ำให้ใช้การได้เพียงพอ พร้อมกำหนดจุดแจกจ่ายน้ำอุปโภคบริโภคที่เข้าถึงประชาชนทุกพื้นที่ ตลอดจนรณรงค์ให้ทุกภาคส่วนใช้น้ำอย่างประหยัดและเกิดประโยชน์สูงสุด ส่วนเกษตรกรกรให้ปรับวิถีทำการเกษตรให้สอดคล้องกับสถานการณ์น้ำในพื้นที่