



# รายงานการเฝ้าระวังติดตามสถานการณ์น้ำและความช่วยเหลือ กระทรวงทรัพยากรธรรมชาติและสิ่งแวดล้อม



ศูนย์ป้องกันวิกฤติน้ำ กรมทรัพยากรน้ำ กระทรวงทรัพยากรธรรมชาติและสิ่งแวดล้อม

โทรศัพท์ ๐ ๒๒๗๑ ๖๐๐๐ ต่อ ๖๔๔๕ โทรสาร ๐ ๒๒๗๘ ๖๖๒๙ <http://www.dwr.go.th> ID Line : mekhalawoc Email : mekhala@dwr.mail.go.th

รายงานฉบับที่ ๒๔๙/๒๕๖๒

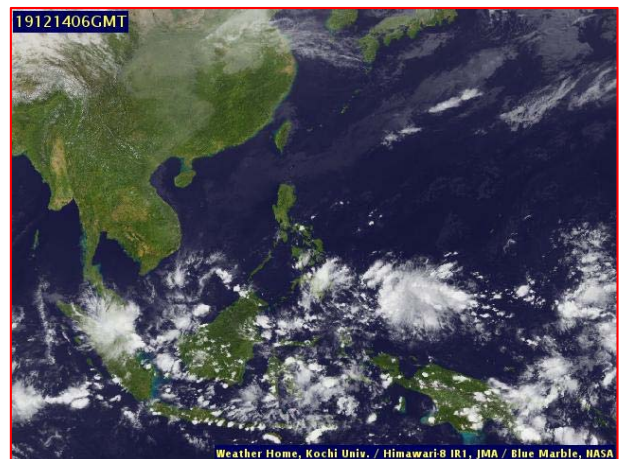
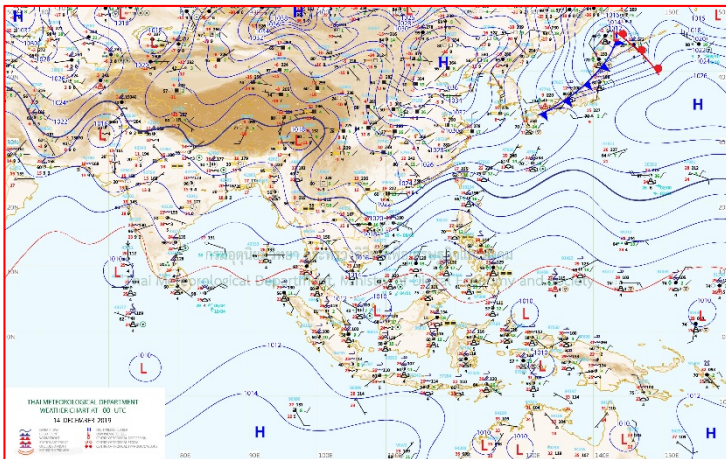
เวลา ๑๕.๐๐ น.

วันที่ ๑๔ ธันวาคม ๒๕๖๒

เรียน รมว.ทส. เลขาธิการ รมว.ทส. ที่ปรึกษา รมว.ทส. ปกท.ทส. รอง ปกท.ทส. อทน. รอง อทน. และหน่วยงานที่เกี่ยวข้อง

## ๑. สถานะอากาศ เวลา ๑๒.๐๐ น. (กรมอุตุนิยมวิทยา)

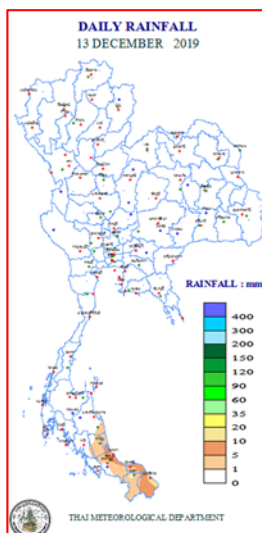
พยากรณ์อากาศ ๒๔ ชั่วโมงข้างหน้า ประเทศไทยตอนบนอุณหภูมิจะสูงขึ้น ๑-๒ องศาเซลเซียส แต่ยังคงมีอากาศหนาวเย็นโดยทั่วไป ส่วนตอนกลางวันท้องฟ้าโปร่งและมีแดดจัด บริเวณพื้นราบในภาคเหนือและภาคตะวันออกเฉียงเหนือมีอากาศเย็นถึงหนาว อุณหภูมิต่ำสุด ๑๑-๑๙ องศาเซลเซียส ส่วนยอดดอยและยอดภูมีอากาศหนาวถึงหนาวจัดกับมีน้ำค้างแข็งบางพื้นที่ อุณหภูมิต่ำสุด ๒-๑๑ องศาเซลเซียส สำหรับภาคกลาง ภาคตะวันออก รวมทั้งกรุงเทพมหานครและปริมณฑลมีอากาศเย็น อุณหภูมิต่ำสุด ๑๗-๒๓ องศาเซลเซียส ขอให้ประชาชนดูแลสุขภาพเนื่องจากอากาศที่หนาวเย็นและขอให้ระมัดระวังในการสัญจรผ่านบริเวณที่มีหมอกไว้ด้วย สำหรับคลื่นลมบริเวณอ่าวไทยตอนล่างตั้งแต่จังหวัดนครศรีธรรมราชลงไปมีคลื่นสูง ๑-๒ เมตร บริเวณที่มีฝนฟ้าคะนองคลื่นสูงมากกว่า ๒ เมตร ชาวเรือบริเวณอ่าวไทยตอนล่างควรเดินเรือด้วยความระวัง



แผนที่อากาศ วันที่ ๑๔ ธ.ค. ๒๕๖๒ เวลา ๐๗.๐๐ น.

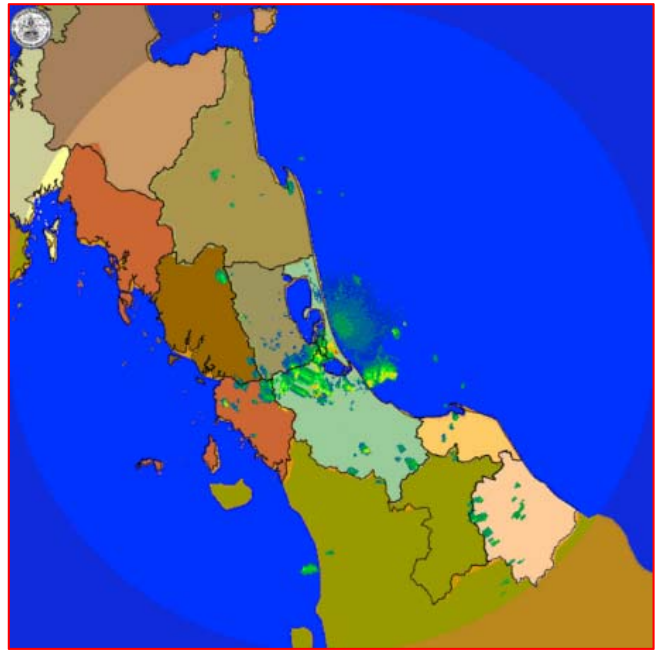
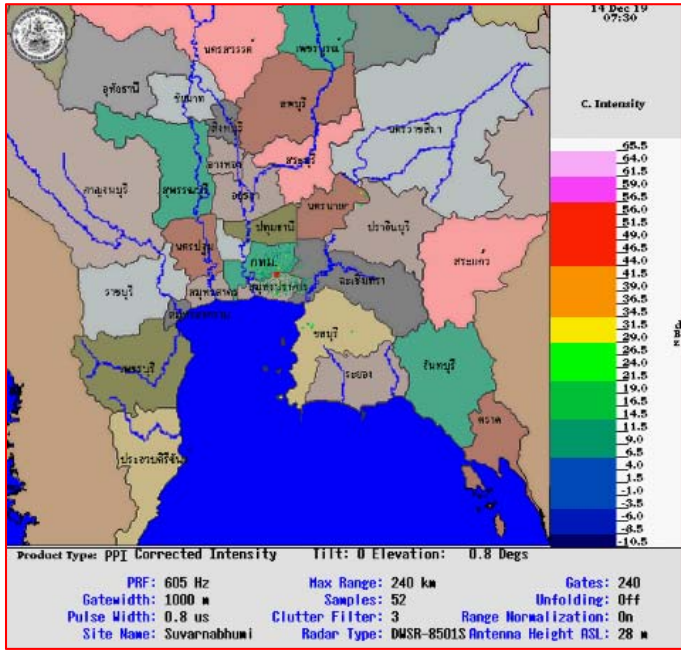
ภาพถ่ายดาวเทียม วันที่ ๑๔ ธ.ค. ๒๕๖๒ เวลา ๑๓.๐๐ น.

## ๒. ปริมาณฝนสะสม ณ เวลา ๐๗.๐๐ น. (เมื่อวาน) - ๐๗.๐๐ น. (วันนี้) (กรมอุตุนิยมวิทยา)



| จุดตรวจวัด           | ปริมาณฝน (มม.) |
|----------------------|----------------|
| จ.สงขลา              | ๑๑.๙           |
| จ.สงขลา (คองซ์ สกษ.) | ๖.๐            |
| จ.ปัตตานี            | ๕.๓            |
| จ.พัทลุง (สกษ.)      | ๑.๔            |
| จ.ตรัง               | ๑.๐            |
| จ.สงขลา (หาดใหญ่)    | ๐.๘            |
| จ.นครศรีธรรมราช      | ๐.๘            |

๓. เรดาร์ตรวจอากาศ ณ วันที่ ๑๔ ธันวาคม ๒๕๖๒ (กรมอุตุนิยมวิทยา)



สถานีสุวรรณภูมิ เวลา ๑๔.๓๐ น.

สถานีสีหิงพระ จ.สงขลา เวลา ๑๔.๓๐ น.

จากเรดาร์ตรวจอากาศจะพบว่ามียกุ่มเมฆฝนกระจายบริเวณภาคใต้ของประเทศไทย

๔. สถานการณ์น้ำในแหล่งเก็บกักน้ำ ณ วันที่ ๑๔ ธันวาคม ๒๕๖๒ (กรมชลประทาน กรมทรัพยากรน้ำ และ สททช.)

๔.๑ สภาพน้ำในอ่างเก็บน้ำขนาดใหญ่ปริมาตรน้ำในอ่างฯ ๔๕,๒๘๖ ล้าน ลบ.ม.คิดเป็นร้อยละ ๖๔ (ปริมาตรน้ำใช้การได้ ๒๑,๘๐๙ ล้าน ลบ.ม. คิดเป็นร้อยละ ๔๖) ปริมาตรน้ำในอ่างฯ เทียบกับปี ๒๕๖๑ (๕๕,๗๕๒ ล้าน ลบ.ม. คิดเป็นร้อยละ ๗๙) น้อยกว่าปี ๒๕๖๑ จำนวน ๑๐,๔๖๖ ล้าน ลบ.ม. ปริมาณน้ำไหลลงอ่างฯ จำนวน ๑๖.๘๘ ล้าน ลบ.ม. ปริมาณน้ำระบายจำนวน ๖๖.๔๗ ล้าน ลบ.ม. สามารถรับน้ำได้อีก ๒๕,๖๔๐ ล้าน ลบ.ม.

| อ่างเก็บน้ำ        | ปริมาตรน้ำในอ่าง                |              | ปริมาตรน้ำใช้การได้             |             | ปริมาตรน้ำไหลลงอ่าง            |                                  | ปริมาตรน้ำระบาย                |                                  | ปริมาตรน้ำรับได้อีก (ล้าน ม. <sup>๓</sup> ) (ความจุที่ รนส.- ปริมาตรน้ำปัจจุบัน) |
|--------------------|---------------------------------|--------------|---------------------------------|-------------|--------------------------------|----------------------------------|--------------------------------|----------------------------------|--|
|                    | ปริมาตร (ล้าน ม. <sup>๓</sup> ) | % น้ำเก็บกัก | ปริมาตร (ล้าน ม. <sup>๓</sup> ) | % น้ำใช้การ | วันนี้ (ล้าน ม. <sup>๓</sup> ) | เมื่อวาน (ล้าน ม. <sup>๓</sup> ) | วันนี้ (ล้าน ม. <sup>๓</sup> ) | เมื่อวาน (ล้าน ม. <sup>๓</sup> ) |  |
| ๑.ภูมิพล           | ๕,๗๑๕                           | ๔๒           | ๑,๙๑๕                           | ๒๐          | ๐.๐๐                           | ๒.๗๔                             | ๗.๐๐                           | ๗.๐๐                             | ๗,๗๔๗  |
| ๒.สิริกิติ์        | ๔,๙๗๙                           | ๕๒           | ๒,๑๒๙                           | ๓๒          | ๒.๑๓                           | ๒.๐๙                             | ๙.๐๓                           | ๙.๐๑                             | ๕,๕๒๙  |
| ๓.จุฬารัตน์        | ๔๗                              | ๒๘           | ๑๐                              | ๘           | ๐.๐๑                           | ๐.๐๑                             | ๐.๐๐                           | ๐.๐๐                             | ๑๓๔  |
| ๔.อุบลรัตน์        | ๕๑๖                             | ๒๑           | -๖๕                             | -๔          | ๐.๐๘                           | ๐.๐๘                             | ๐.๕๕                           | ๐.๕๕                             | ๔,๑๒๔  |
| ๕.ลำปาง            | ๑,๕๑๖                           | ๗๗           | ๑,๔๑๖                           | ๗๕          | ๑.๘๔                           | ๑.๓๑                             | ๔.๕๔                           | ๔.๐๑                             | ๙๓๔  |
| ๖.สิรินธร          | ๑,๗๗๙                           | ๙๑           | ๙๔๘                             | ๘๔          | ๐.๐๐                           | ๐.๐๐                             | ๑.๕๔                           | ๑.๕๔                             | ๑๘๗  |
| ๗.ป่าสักชลสิทธิ์   | ๒๗๘                             | ๒๙           | ๒๗๕                             | ๒๙          | ๐.๐๐                           | ๐.๐๐                             | ๑.๐๗                           | ๑.๐๘                             | ๖๘๒  |
| ๘.ศรีนครินทร์      | ๑๕,๑๖๓                          | ๘๕           | ๔,๘๙๘                           | ๖๕          | ๐.๐๐                           | ๐.๐๐                             | ๑๒.๐๓                          | ๑๒.๐๒                            | ๓,๖๐๗  |
| ๙.วชิราลงกรณ์      | ๗,๒๐๕                           | ๘๑           | ๔,๑๙๓                           | ๗๒          | ๓.๕๗                           | ๐.๐๙                             | ๑๓.๑๐                          | ๑๓.๐๘                            | ๓,๗๙๕  |
| ๑๐.ขุนด่านปราการชล | ๑๗๙                             | ๘๐           | ๑๗๕                             | ๘๐          | ๐.๐๑                           | ๐.๐๑                             | ๐.๙๐                           | ๐.๘๕                             | ๔๖   |
| ๑๑.รัชชประภา       | ๓,๗๙๔                           | ๖๗           | ๒,๔๔๒                           | ๕๗          | ๒.๕๒                           | ๒.๔๑                             | ๕.๐๓                           | ๔.๙๒                             | ๒,๓๕๐  |
| ๑๒.บางกลาง         | ๙๖๘                             | ๖๗           | ๖๕๒                             | ๕๙          | ๔.๔๕                           | ๔.๕๑                             | ๓.๐๕                           | ๓.๑๒                             | ๖๒๒  |

๔.๒ อ่างเก็บน้ำขนาดกลาง ๓๕๐ แห่ง มีปริมาณน้ำ ๓,๑๗๖ ล้าน ลบ.ม. (๕๘%) ปริมาณน้ำใช้การ ๒,๘๕๑ ล้าน ลบ.ม. (๕๗%)

๔.๓ แหล่งน้ำธรรมชาติขนาดใหญ่ ๖ แห่ง มีปริมาณน้ำรวม ๓๕๐.๖๗ ล้าน ลบ.ม. (๗๐%)

๔.๔ แหล่งน้ำธรรมชาติขนาดเล็ก ๑๔๑,๐๙๗ แห่ง มีปริมาณน้ำรวม ๒,๓๔๒ ล้าน ลบ.ม.

**๕. สถานการณ์น้ำในประเทศ ณ วันที่ ๑๑ - ๑๔ ธันวาคม ๒๕๖๒ (กรมชลประทาน)**

| สถานี  | แม่น้ำ                 | อำเภอ       | จังหวัด       | ระดับ<br>ตลิ่ง<br>(ม.รทก.) | ระดับน้ำ (ม.รทก.) |            |            |            | แนวโน้ม   | เปรียบเทียบ<br>ระดับตลิ่ง |
|--------|------------------------|-------------|---------------|----------------------------|-------------------|------------|------------|------------|-----------|---------------------------|
|        |                        |             |               |                            | พุธ               | พฤหัสบดี   | ศุกร์      | เสาร์      |           |                           |
|        |                        |             |               |                            | ๑๑<br>ธ.ค.        | ๑๒<br>ธ.ค. | ๑๓<br>ธ.ค. | ๑๔<br>ธ.ค. |           |                           |
| P.๑    | ปิง                    | เมือง       | เชียงใหม่     | ๓.๗๐                       | ๐.๙๗              | ๑.๐๑       | ๑.๐๐       | ๑.๐๐       | ทรงตัว    | -๒.๗๐                     |
| W.๑C   | วัง                    | เมือง       | ลำปาง         | ๕.๒๐                       | -๐.๗๗             | -๐.๗๗      | -๐.๗๖      | -๐.๖๗      | เพิ่มขึ้น | -๕.๘๗                     |
| Y.๑๖   | ยม                     | บางระกำ     | พิษณุโลก      | ๗.๓๐                       | ๑.๓๗              | ***        | ***        | ***        | ***       | ***                       |
| N.๗A   | น่าน                   | เมือง       | พิจิตร        | ๙.๘๗                       | ๑.๖๗              | ๑.๖๗       | ๑.๖๗       | ๑.๖๖       | ลดลง      | -๘.๒๑                     |
| C.๒    | เจ้าพระยา              | เมือง       | นครสวรรค์     | ๒๖.๒๐                      | ๑๖.๘๔             | ๑๖.๙๔      | ๑๖.๙๓      | ๑๖.๙๐      | ลดลง      | -๙.๓๐                     |
| C.๑๓   | เจ้าพระยา              | สรรพยา      | ชัยนาท        | ๑๖.๓๔                      | ๕.๖๔              | ๕.๖๔       | ๕.๖๔       | ๕.๕๘       | ลดลง      | -๑๐.๗๖                    |
| M.๖A   | มูล                    | สตึก        | บุรีรัมย์     | ๖.๐๐                       | -๐.๑๕             | -๐.๑๔      | -๐.๑๕      | -๐.๑๔      | เพิ่มขึ้น | -๖.๑๔                     |
| M.๗    | มูล                    | เมือง       | อุบลราชธานี   | ๗.๐๐                       | ๒.๘๙              | ๒.๘๔       | ๒.๘๘       | ๒.๙๒       | เพิ่มขึ้น | -๔.๐๘                     |
| M.๑๙๑  | ลำตะคอง                | เมือง       | นครราชสีมา    | ๓.๐๐                       | ๐.๙๑              | ๐.๙๐       | ๐.๘๘       | ๐.๘๘       | ทรงตัว    | -๒.๑๒                     |
| M.๖๙   | ลำเซบก                 | ตระการพืชผล | อุบลราชธานี   | ๗.๓๐                       | ๕.๓๒              | ๕.๒๙       | ๕.๒๙       | ๕.๒๘       | ลดลง      | -๒.๐๒                     |
| X.๖๔   | คลองท่าแซะ             | ท่าแซะ      | ชุมพร         | ๑๗.๑๓                      | ๗.๕๙              | ๘.๑๕       | ๗.๕๙       | ๗.๕๙       | ทรงตัว    | -๙.๕๔                     |
| X.๑๔๙  | คลองกลาย               | นบพิตำ      | นครศรีธรรมราช | ๓๓.๙๖                      | ๒๘.๔๔             | ๒๘.๔๐      | ๒๘.๓๘      | ๒๘.๓๘      | ทรงตัว    | -๕.๕๘                     |
| X.๒๗๔  | แม่น้ำโก-ลก            | แว้ง        | นราธิวาส      | ๒๔.๑๘                      | ๑๙.๕๙             | ๑๙.๔๙      | ๑๙.๓๗      | ๑๙.๓๐      | ลดลง      | -๔.๘๘                     |
| X.๑๑๙A | ภาคใต้ฝั่ง<br>ตะวันออก | สุโงโก-ลก   | นราธิวาส      | ๘.๒๐                       | ๗.๐๓              | ๖.๖๒       | ๖.๒๓       | ๕.๙๒       | ลดลง      | -๒.๒๘                     |
| X.๓๗A  | แม่น้ำตาปี             | พระแสง      | สุราษฎร์ธานี  | ๑๑.๗๐                      | ๕.๙๒              | ๕.๘๒       | ๕.๗๑       | ๕.๖๐       | ลดลง      | -๖.๑๐                     |

\*\*\* ยังไม่ได้รับรายงาน

**๖. สถานการณ์น้ำในพื้นที่ลุ่มน้ำโขง ณ วันที่ ๑๔ ธันวาคม ๒๕๖๒ (Mekong River Commission (MRC))**

| สถานี                    | ระดับ<br>อ้างอิง<br>(ม.รทก.) | ระดับ<br>ตลิ่ง<br>(ม.) | ระดับน้ำ (ม.) |         |         |         |         | เปรียบเทียบ<br>ระดับ<br>ตลิ่ง (ม.) | ผลต่างของระดับน้ำ (ม.) |                   | แนว<br>โน้ม |
|--------------------------|------------------------------|------------------------|---------------|---------|---------|---------|---------|------------------------------------|------------------------|-------------------|-------------|
|                          |                              |                        | ๑๐ ธ.ค.       | ๑๑ ธ.ค. | ๑๒ ธ.ค. | ๑๓ ธ.ค. | ๑๔ ธ.ค. |                                    | ๓ วัน<br>ย้อนหลัง      | ๕ วัน<br>ย้อนหลัง |             |
| อ.เชียงแสน จ.เชียงราย    | ๓๕๗.๑๑๐                      | ๑๒.๘๐                  | ๒.๕๗          | ๒.๕๗    | ๒.๕๖    | ๒.๖๒    | ๒.๗๘    | -๑๐.๐๒                             | ๐.๒๒                   | ๐.๒๑              | เพิ่มขึ้น   |
| อ.เชียงคาน จ.เลย         | ๑๙๔.๑๑๘                      | ๑๖.๐๐                  | ๔.๒๕          | ๔.๑๘    | ๔.๑๖    | ๔.๑๒    | ๔.๓๓    | -๑๑.๖๗                             | ๐.๑๗                   | ๐.๐๘              | เพิ่มขึ้น   |
| อ.เมือง จ.หนองคาย        | ๑๕๓.๖๔๘                      | ๑๒.๒๐                  | ๑.๔๔          | ๑.๕๑    | ๑.๔๐    | ๑.๓๖    | ๑.๓๔    | -๑๐.๘๖                             | -๐.๐๖                  | -๐.๑๐             | ลดลง        |
| อ.เมือง จ.นครพนม         | ๑๓๒.๖๘๐                      | ๑๒.๐๐                  | ๑.๐๕          | ๑.๐๕    | ๑.๐๕    | ๑.๐๖    | ๑.๐๘    | -๑๐.๙๒                             | ๐.๐๓                   | ๐.๐๓              | เพิ่มขึ้น   |
| อ.เมือง จ.มุกดาหาร       | ๑๒๔.๒๑๙                      | ๑๒.๕๐                  | ๑.๖๒          | ๑.๖๒    | ๑.๖๕    | ๑.๖๘    | ๑.๗๐    | -๑๐.๘๘                             | ๐.๐๕                   | ๐.๐๘              | เพิ่มขึ้น   |
| อ.โขงเจียม จ.อุบลราชธานี | ๘๙.๐๓๐                       | ๑๔.๕๐                  | ๒.๑๑          | ๒.๑๒    | ๒.๑๔    | ๒.๑๒    | ๒.๑๔    | -๑๒.๓๖                             | ๐.๐๐                   | ๐.๐๓              | เพิ่มขึ้น   |

\*\*\* ไม่มีสถานการณ์

**๖. สถานการณ์เตือนภัย Early Warning ณ วันที่ ๑๔ ธันวาคม ๒๕๖๒ (กรมทรัพยากรน้ำ)**

[เวลา ๐๘.๐๐ น. - ๑๕.๐๐ น. (วันนี้)]

| การแจ้งเตือน             | สถานี | การแจ้งเตือน |
|--------------------------|-------|--------------|
| เตือนสีแดง (อพยพ)        | -     | -            |
| เตือนสีเหลือง (เตือนภัย) | -     | -            |
| เตือนสีเขียว (เฝ้าระวัง) | -     | -            |

\*\*\*ไม่มีสถานการณ์

**๗. พื้นที่ติดตามและเฝ้าระวังสถานการณ์ธรณีพิบัติภัย ณ วันที่ ๑๔ ธันวาคม ๒๕๖๒ (กรมทรัพยากรธรณี)**

เนื่องจากในพื้นที่เสี่ยงดินถล่ม มีปริมาณฝนไม่ถึงเกณฑ์เฝ้าระวัง ประกอบกับบางพื้นที่ไม่มีฝนตก จึงไม่มีพื้นที่ติดตามสถานการณ์พิบัติภัยดินถล่มและน้ำป่าไหลหลาก

## ๘. เหตุการณ์วิกฤตน้ำปัจจุบัน ณ วันที่ ๑๔ ธันวาคม ๒๕๖๒ [เวลา ๐๘.๐๐ น. - ๑๕.๐๐ น. (วันนี้)]

ไม่มีสถานการณ์

## ๙. สถานการณ์ภาวะน้ำท่วม และสถานการณ์ฝนแล้ง/ฝนทิ้งช่วง ณ วันที่ ๑๔ ธันวาคม ๒๕๖๒ (กรมป้องกันและบรรเทาสาธารณภัย และ สททช.)

สถานการณ์สาธารณภัย ปก.

สถานการณ์ภัยแล้ง

จังหวัดที่มีการประกาศเขตการให้ความช่วยเหลือผู้ประสบภัยพิบัติกรณีฉุกเฉิน (ภัยแล้ง) ตามระเบียบกระทรวงการคลัง ว่าด้วยเงินอุดหนุนราชการเพื่อช่วยเหลือผู้ประสบภัยพิบัติกรณีฉุกเฉิน พ.ศ. ๒๕๖๒ จำนวน ๑๐ จังหวัด (เชียงราย น่าน นครพนม มหาสารคาม บึงกาฬ หนองคาย บุรีรัมย์ กาฬสินธุ์ กาญจนบุรี ฉะเชิงเทรา) ๔๙ อำเภอ ๒๗๘ ตำบล ๒,๖๐๔ หมู่บ้าน ๑ เทศบาล ๗ ชุมชน ดังนี้

| จังหวัด                                | จำนวน       |              |               | รายชื่ออำเภอที่ประกาศเขตภัยพิบัติ  |
|--|-------------|--------------|---------------|--|
|  | อำเภอ       | ตำบล         | หมู่บ้าน      |  |
| <b>ภาคเหนือ ๒ จังหวัด</b>              |             |              |               |  |
| ๑.เชียงราย                             | ๑๔          | ๗๖           | ๖๕๑           | ดอยหลวง (๓ ต. ๓๓ ม.) เวียงแก่น (๔ ต. ๔๑ ม.) เมืองฯ (๗ ต. ๔๘ ม.) เวียงชัย (๒ ต. ๑๘ ม.) แม่จัน (๙ ต. ๖๓ ม.) เชียงของ (๗ ต. ๑๐๒ ม.) ขุนตาล (๓ ต. ๕๕ ม.) เวียงเชียงรุ้ง (๓ ต. ๓๗ ม.) พาน (๖ ต. ๒๗ ม.) เทิง (๑๐ ต. ๗๖ ม.) เชียงแสน (๖ ต. ๔๗ ม.) แม่ฟ้าหลวง (๔ ต. ๒๕ ม.) พญาเม็งราย (๕ ต. ๔๐ ม.) ป่าแดด (๕ ต. ๒๑ ม.) |
| ๒.น่าน                                 | ๑           | ๕            | ๔๕            | น่าน้อย (๕ ต. ๔๕ ม.)   |
| <b>ภาคตะวันออกเฉียงเหนือ ๖ จังหวัด</b> |             |              |               |  |
| ๓.นครพนม                               | ๑           | ๘            | ๕๑            | ปลาปาก (๘ ต. ๕๑ ม.)  |
| ๔.มหาสารคาม                            | ๖           | ๔๓           | ๕๔๒           | แกดำ (๑ ต. ๓ ม.) โกสุมพิสัย (๙ ต. ๙๑ ม.) ชื่นชม (๔ ต. ๔๖ ม.) เขียงยืน (๘ ต. ๑๑๖ ม.) พยัคฆภูมิพิสัย (๑๔ ต. ๑๙๕ ม.) ยางสีสุราช (๗ ต. ๙๑ ม.)  |
| ๕.บึงกาฬ                               | ๔           | ๓๒           | ๒๓๘           | พรเจริญ (๗ ต. ๕๘ ม.) เมืองฯ (๑๒ ต. ๖๓ ม.) ปากคาด (๖ ต. ๕๑ ม.) โഴ่งพิสัย (๗ ต. ๖๖ ม.)   |
| ๖.หนองคาย                              | ๘           | ๔๑           | ๓๕๘           | ท่าบ่อ (๕ ต. ๑๕ ม.) ฝ้ายไร่ (๕ ต. ๗๓ ม.) รัตนวาปี (๕ ต. ๓๗ ม.) สระใคร (๓ ต. ๔๑ ม.) เมืองฯ (๔ ต. ๑๒ ม.) โพนพิสัย (๑๒ ต. ๑๔๔ ม.) สังคม (๕ ต. ๒๕ ม.) โพธิ์ตาก (๒ ต. ๙ ม.)   |
| ๗.บุรีรัมย์                            | ๖           | ๔๕           | ๔๘๑           | พลับพลาย (๕ ต. ๕๖ ม.) ประโคนชัย (๑๖ ต. ๑๗๕ ม.) โนนดินแดง (๑ ต. ๘ ม.) ละหานทราย (๒ ต. ๑๑ ม.) ทนงหงส์ (๗ ต. ๙๘ ม.)   |
| ๘.กาฬสินธุ์                            | ๑           | ๔            | ๒๗            | ยางตลาด (๔ ต. ๒๗ ม.)   |
| <b>ภาคกลาง ๒ จังหวัด</b>               |             |              |               |  |
| ๙.กาญจนบุรี                            | ๖           | ๒๒           | ๑๙๕           | พนมทวน (๔ ต. ๒๗ ม.) เลาขวัญ (๗ ต. ๙๐ ม.) ท่าม่วง (๒ ต. ๑๔ ม.) บ่อพลอย (๔ ต. ๙ ม.) หนองปรือ (๑ ต. ๖ ม.) ห้วยกระเจา (๔ ต. ๔๙ ม.)   |
| ๑๐.ฉะเชิงเทรา                          | ๒           | ๕            | ๑๖            | บ้านโพธิ์ (๑ ต. ๓ ม.) แบลงยาว (๔ ต. ๑๓ ม.)   |
| <b>รวม ๗ จังหวัด</b>                   | <b>๗๙</b>   | <b>๒๗๘</b>   | <b>๒,๖๐๔</b>  |  |
| <b>จากทั้งหมด ๗๖ จังหวัด</b>           | <b>๘๗๘</b>  | <b>๗,๒๕๕</b> | <b>๗๕,๐๓๒</b> |  |
| <b>คิดเป็นร้อยละของประเทศ</b>          | <b>๕.๕๘</b> | <b>๓.๘๓</b>  | <b>๓.๔๖</b>   |  |

## ๑๐. การคาดหมายลักษณะอากาศ ๗ วันข้างหน้า (ระหว่างวันที่ ๑๔ - ๒๐ ธันวาคม ๒๕๖๒)

ในช่วงวันที่ ๑๔ - ๒๐ ธ.ค. ๖๒ อุณหภูมิจะสูงขึ้น ๑-๔ องศาเซลเซียส กับมีหมอกในตอนเช้าและมีหมอกหนาในบางพื้นที่ แต่ยังคงมีอากาศหนาวเย็นในภาคเหนือและภาคตะวันออกเฉียงเหนือ อุณหภูมิต่ำสุด ๑๐-๑๙ องศาเซลเซียส ส่วนบริเวณยอดดอยและยอดภูมีอากาศหนาวถึงหนาวจัด อุณหภูมิต่ำสุด ๑-๑๒ องศาเซลเซียส สำหรับภาคกลาง ภาคตะวันออก รวมทั้งกรุงเทพมหานครและปริมณฑล อุณหภูมิต่ำสุด ๑๘-๒๒ องศาเซลเซียส

สำหรับภาคใต้ตอนล่างในช่วงวันที่ ๑๔ - ๑๘ ธ.ค. ๖๒ มีฝนเพิ่มขึ้น และคลื่นลมบริเวณอ่าวไทยตอนล่างตั้งแต่จังหวัดนครศรีธรรมราชลงไป ทะเลมีคลื่นสูง ๑-๒ เมตร บริเวณที่มีฝนฟ้าคะนองมีคลื่นสูงมากกว่า ๒ เมตร ส่วนในช่วงวันที่ ๑๙ - ๒๐ ธ.ค. ๖๒ มีฝนลดลง และคลื่นลมบริเวณอ่าวไทยตอนล่างมีกำลังอ่อนลง



ความช่วยเหลือด้านการป้องกันและบรรเทาภาวะวิกฤติน้ำ  
 กระทรวงทรัพยากรธรรมชาติและสิ่งแวดล้อม  
 วันที่ ๑๓ ธันวาคม ๒๕๖๒

๑. กรม ทรัพยากรน้ำ สำนักงาน ทรัพยากรน้ำภาค ๓
๒. กิจกรรมที่ดำเนินการ ติดตั้งเครื่องสูบน้ำ ขนาด ๑๐ นิ้ว จำนวน ๒ เครื่อง เพื่อเตรียมการรับมือปัญหาภัยแล้งบ้านหนองปลาตองและบ้านนาเพียงใหม่ หมู่ที่ ๗, ๘ ตำบลนาเพียง อำเภอกุสุมาลย์ จังหวัดสกลนคร
๓. ประโยชน์ที่ได้รับ ปริมาณสูบน้ำ                      -                      ลบ.ม. พื้นที่การเกษตร   ๒,๑๐๐   ไร่  
                    ๒๕๐                     ครัวเรือน                      -                      คน



จึงเรียนมาเพื่อโปรดทราบ

นายภาตล ถาวรฤชรัตน์  
 อธิบดีกรมทรัพยากรน้ำ