

สรุปสถานการณ์น้ำของประเทศ วันที่ ๒๑ กรกฎาคม ๒๕๖๐

๑. ฝน การคาดหมายปริมาณฝน (มิลลิเมตร) เดือน กรกฎาคม สิงหาคม และกันยายน ๒๕๖๐ เปรียบเทียบกับค่าปกติ [ค่าปกติ = ค่าเฉลี่ยฝนในคาบ ๓๐ ปี (๒๕๒๔ - ๒๕๕๓)] มีรายละเอียดตามตาราง/

ภาค/เดือน (ปริมาณฝนคาดการณ์)	กรกฎาคม		สิงหาคม		กันยายน	
	ค่าประมาณ (มม.)	ความหมาย	ค่าประมาณ (มม.)	ความหมาย	ค่าประมาณ (มม.)	ความหมาย
เหนือ	๑๓๐ - ๒๑๐ มม.	ใกล้เคียงค่าปกติ	๑๕๐ - ๒๕๐ มม.	สูงกว่าค่าปกติเล็กน้อย	๒๑๐ - ๒๕๐ มม.	สูงกว่าค่าปกติ
ตะวันออกเฉียงเหนือ	๒๑๐ - ๓๒๐ มม.	สูงกว่าค่าปกติ	๒๐๐ - ๓๐๐ มม.	ต่ำกว่าค่าปกติเล็กน้อย	๒๕๐ - ๓๓๐ มม.	สูงกว่าค่าปกติ
กลาง	๑๑๐ - ๑๙๐ มม.	ใกล้เคียงค่าปกติ	๑๓๐ - ๒๑๐ มม.	สูงกว่าค่าปกติเล็กน้อย	๒๒๐ - ๓๔๐ มม.	สูงกว่าค่าปกติ
ตะวันออกเฉียงใต้	๒๒๐ - ๓๙๐ มม.	สูงกว่าค่าปกติ	๑๖๐ - ๒๑๐ มม.	ต่ำกว่าค่าปกติ	๒๕๐ - ๔๐๐ มม.	สูงกว่าค่าปกติเล็กน้อย
ภาคใต้ฝั่งตะวันออก	๙๐ - ๑๖๐ มม.	สูงกว่าค่าปกติเล็กน้อย	๑๐๐ - ๑๗๐ มม.	สูงกว่าค่าปกติเล็กน้อย	๑๑๐ - ๑๗๐ มม.	ต่ำกว่าค่าปกติเล็กน้อย
ภาคใต้ฝั่งตะวันตก	๒๒๐ - ๓๙๐ มม.	ต่ำกว่าค่าปกติเล็กน้อย	๑๓๐ - ๔๖๐ มม.	ต่ำกว่าค่าปกติเล็กน้อย	๒๕๐ - ๓๕๐ มม.	ต่ำกว่าค่าปกติ
กรุงเทพฯ และปริมณฑล	๑๓๐ - ๒๑๐ มม.	ใกล้เคียงค่าปกติ	๑๖๐ - ๒๗๐ มม.	สูงกว่าค่าปกติเล็กน้อย	๓๒๐ - ๓๙๐ มม.	สูงกว่าค่าปกติเล็กน้อย

ที่มาข้อมูล : กรมอุตุนิยมวิทยา พยากรณ์อากาศ ๓ เดือน (http://www.tmd.go.th/6month_forecast.php)

ปริมาณฝน ณ วันที่ ๑๙ กรกฎาคม ๒๕๖๐	หน่วย	เหนือ	กลาง	ต่อ.เฉียงเหนือ	ตะวันออก	ตะวันตก	ใต้	ทั้งประเทศ
ฝนสูงสุด ๒๔ ชม.	มม.	๓๕.๑	๕๘.๓	๒๐.๗	๔๕.๙	๔๓.๓	๑๖.๓	๕๘.๓
สถานีอุตุนิยมวิทยา		ทุ่งช้าง น่าน	สมุทรปราการ สกษ.	อุบลราชธานี สกษ.	ห้วยโป่ง สกษ. ระยอง	อุทอง สกษ. สุพรรณบุรี	เพชรบุรี	สมุทรปราการ สกษ.
ฝนสะสมปี ๕๙	มม.	๕๔๔.๑ + ๑๖๘.๒	๕๑๓.๙ + ๑๔๔.๐	๖๖๑.๒ + ๒๐๕.๐	๗๗๐.๘ + ๓๕๖.๕	๕๓๙.๙ + ๑๓๕.๘	๗๓๗.๖ + ๖๗๕.๖	๖๓๙.๘ + ๓๑๑.๓
ฝนสะสมปี ๖๐	มม.	๗๑๒.๓ + ๒๔%	๖๕๘.๐ + ๒๒%	๘๖๖.๒ + ๒๓.๗%	๑๑๘๗.๒ + ๓๑%	๕๗๕.๘ + ๒๔%	๑๔๑๓.๒ + ๔๘%	๙๕๑.๒ + ๓๓%
ฝนสะสม ๓๐ ปี	มม.	๕๕๖.๓	๕๔๗.๒	๖๗๔.๔	๘๖๒.๒	๕๙๗.๓	๘๘๘.๗	๖๘๑.๕

ที่มาข้อมูล : กรมอุตุนิยมวิทยา สรุปลักษณะอากาศรายวัน (<http://www.tmd.go.th/climate/climate.php>)

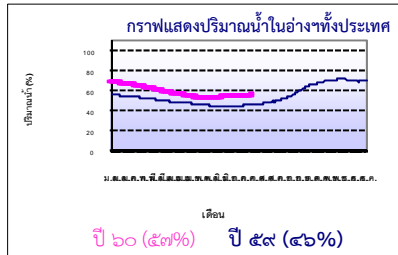
ปริมาณฝนสูงสุด ๒๔ ชม.เพิ่มเติม กรมอุตุนิยมวิทยาได้รายงานเพิ่มเติมโดยการบันทึกของเจ้าหน้าที่เป็นรายวัน ณ เวลา ๐๗.๐๐ น.ของวันนี้ : ปริมาณฝนสูงสุดเท่ากับ ๑๐๑.๓ มม. ที่ ชลบุรี ต.บ้านสวน อ.เมือง จ.ชลบุรี

๒. น้ำในอ่างเก็บน้ำขนาดใหญ่



ปริมาณน้ำในอ่าง	หน่วย	เหนือ	กลาง	ต่อ.เฉียงเหนือ	ตะวันออก	ตะวันตก	ใต้	ทั้งประเทศ
น้ำในอ่างปี ๕๙	ล้าน(ลบ.ม) %	๘,๖๕๓ ๓๕%	๓,๘๘๗ ๒๘%	๒,๖๘๘ ๓๒%	๓,๘๘๘ ๒๖%	๑,๕,๒๕๒ ๕๗%	๔,๘๓๗ ๕๙%	๓๒,๒๙๙ ๔๖%
น้ำในอ่างปี ๖๐	ล้าน(ลบ.ม) %	๑๑,๘๘๓ + ๑๓%	๖,๗๙ + ๒๒%	๔,๕๑๕ + ๒๒%	๗,๐๐ + ๒๐%	๑,๗,๒๒๓ + ๘%	๕,๓๐๖ + ๖%	๔๐,๓๕๗ + ๑๑%
๒๐ ก.ค. ๖๐	%	๔๘%	๕๐%	๕๕%	๔๖%	๖๕%	๖๕%	๕๗%
น้ำในอ่างปี ๕๙	ล้าน(ลบ.ม) %	๑๔,๓๓๙ - ๑๓%	๔,๒๘ + ๑๙%	๓,๑๘๐ + ๑๒%	๖,๗๕ - ๑๗%	๒,๑,๒๙๙ - ๑๕%	๖,๖๓๗ - ๑๖%	๔๖,๕๕๘ - ๑๑%
๒๐ ก.ค. ๕๙	%	๖๑%	๓๑%	๔๒%	๖๓%	๘๐%	๘๑%	๖๘%

ที่มาข้อมูล : กรมชลประทาน ตารางสรุปข้อมูลอ่างขนาดใหญ่ทั่วประเทศ (http://water.rid.go.th/flood/flood/res_table.htm)



หมายเหตุ ๑. อ่างที่มีปริมาณน้ำต่ำกว่า ๕๐% ของความจุมี ๑๓ อ่าง คือ ๑.แม่แก้ว (๑๘%) ๒.ลำตะคอง (๒๕%) ๓.คลองสิียด (๓๖%) ๔.ขุนด่านฯ (๓๘%) ๕.นฤปดินทรจินดา (๓๙%) ๖.แม่จัด (๔๐%) ๗.ป่าสักฯ (๔๑%) ๘.แก่งกระจาน (๔๑%) ๙.ภูมิพล (๔๕%) ๑๐.ปราจีนบุรี (๔๖%) ๑๑.ประแสร์ (๔๘%) ๑๒.ลำแะ (๔๙%) ๑๓.มูลบน (๔๙%)

๒. อ่างที่มีปริมาณน้ำเก็บกักตั้งแต่ ๘๐% ของความจุ - ไม่มี -

๓. สรุปสถานการณ์น้ำในแม่น้ำและลุ่มน้ำสำคัญ

กรมชลประทาน : (<http://www.rid.go.th/๒๐๑๙/>)

- สรุปสถานการณ์น้ำทั่วประเทศ (ศูนย์ประมวลวิเคราะห์สถานการณ์น้ำ: สรุปสถานการณ์น้ำประจำวัน) (๒๐ ก.ค.๖๐) : สถานีนน้ำที่อยู่ในเกณฑ์น้ำน้อย ได้แก่ สถานี P.๗A จ.กำแพงเพชร, สถานี P.๑๗ จ.นครสวรรค์, สถานี W.๔A จ.ตาก, สถานี N.๕A จ.พิษณุโลก, สถานี Kgt.๑๐ จ.สระแก้ว และสถานี X.๑๕๘ จ.ชุมพร สถานีนน้ำที่อยู่ในเกณฑ์ปกติ ได้แก่, สถานี P.๑ จ.เชียงใหม่, สถานี Y.๑ C จ.แพร่, สถานี Y.๑๖ จ.พิษณุโลก, สถานี N.๑๑ จ.น่าน, สถานี N.๖๒ จ.นครสวรรค์, สถานี M.๖A จ.บุรีรัมย์, สถานี M.๙ จ.ศรีสะเกษ, สถานี M.๗ จ.อุบลราชธานี, สถานี Kgt.๓๖.ปราจีนบุรี สถานี X.๓๗A จ.สุราษฎร์ธานี และสถานี X.๑๑๙A จ.นราธิวาส สถานีนน้ำที่อยู่ในเกณฑ์น้ำมาก ได้แก่ และ แนวโน้มระดับน้ำ : แม่น้ำปิง แม่น้ำน่าน แม่น้ำบางปะกง แม่น้ำท่าเสา แม่น้ำตาปี และแม่น้ำโก-ลก มีแนวโน้มระดับน้ำลดลง แม่น้ำวัง แม่น้ำยม แม่น้ำมูล และแม่น้ำพระสทิง มีแนวโน้มระดับน้ำเพิ่มขึ้น

กรมทรัพยากรน้ำ : (<http://www.dwr.go.th/home>)

สำนักวิจัย พัฒนา และอุทกวิทยา (<http://division.dwr.go.th/brd/h/>)

- ระบบปฏิบัติการเฝ้าระวัง และเตือนภัยล่วงหน้า น้ำหลาก - ดินถล่ม (Early Warning) ณ วันที่ ๒๐ ก.ค. ๖๐ : สถานีนเตือนภัยระดับเฝ้าระวัง ได้แก่ จ.พะเยา ที่บ้านสบขาม ต.ขุนควรว อ.ปง เตือนภัยระดับน้ำ ระดับน้ำ ณ เวลา ๑๕.๐๐ น. เท่ากับ ๓.๗ เมตร สถานีนเตือนภัยระดับเตือนภัย ได้แก่ จ.อุตรดิตถ์ ที่บ้านปางคอม ต.บ่อเบี้ย อ.บ้านโคก เตือนภัยน้ำฝน ฝนสะสม ๑๒ ชม. ณ เวลา ๑๕.๐๐ น. เท่ากับ ๑๐๖.๐ มม.

- สถานการณ์น้ำในแม่น้ำโขง (MRC: Mekong River Commission, <http://ffw.mrcmekong.org/central.htm>) ณ วันที่ ๒๐ ก.ค. ๖๐ ที่สถานีเชียงแสน เชียงคาน หนองคาย นครพนม มุกดาหาร และโขงเจียม วัดระดับน้ำได้ ๓.๘๘, ๑๐.๑๕, ๘.๐๒, ๙.๒๙, ๙.๒๐ และ ๑๐.๗๐ เมตร ตามลำดับ เปรียบเทียบกับตลิ่ง มีค่าเท่ากับ -๘.๖๖, -๕.๘๕, -๔.๑๘, -๒.๗๑, -๓.๓๐ และ -๓.๘๐ เมตร ตามลำดับ แนวโน้มระดับน้ำท่า สถานีหนองคาย นครพนม มุกดาหาร และโขงเจียม มีแนวโน้มระดับน้ำเพิ่มขึ้น สถานีเชียงแสน และเชียงคาน มีแนวโน้มระดับน้ำลดลง

ศูนย์ป้องกันวิกฤติน้ำ (<http://mekhala.dwr.go.th/> และ line: รายงานสถานการณ์น้ำ) : ระบบติดตามและเฝ้าระวังสถานการณ์น้ำ ประกอบด้วย

- โครงการสำรวจติดตั้งระบบตรวจวัดสถานภาพน้ำทางไกลอัตโนมัติ (ในกลุ่มน้ำ) ได้แก่

- สถานการณ์น้ำของสถานีโทรมาตรลุ่มน้ำเจ้าพระยา (ณ วันที่ ๒๐ ก.ค.๖๐) ลุ่มน้ำเจ้าพระยา ปัจจุบันสถานการณ์น้ำในลำน้ำ มีพื้นที่ประสบภัยน้ำท่วมในจ.นครสวรรค์ และจ.พระนครศรีอยุธยา ระดับส่วนใหญ่มีระดับ**ลดลง**กว่าเมื่อวาน
- สถานการณ์น้ำของสถานีโทรมาตรลุ่มน้ำยม-น่าน (ณ วันที่ ๒๐ ก.ค.๖๐) ลุ่มน้ำยม ปัจจุบันสถานการณ์น้ำมีระดับสูงขึ้น แต่ยังไม่มีความเอ่อล้นตลิ่ง ส่วนลุ่มน้ำน่าน ปัจจุบันสถานการณ์น้ำ อยู่ในภาวะ**ปกติ** (ระดับน้ำต่ำกว่าระดับตลิ่งต่ำสุด) ระดับน้ำในลำน้ำยม ส่วนใหญ่มีแนวโน้ม**เพิ่มขึ้น** ส่วนลุ่มน้ำน่าน ส่วนใหญ่มีแนวโน้ม**ทรงตัว**
- สถานการณ์น้ำของสถานีโทรมาตรลุ่มน้ำบางปะกง-ปราจีนบุรี (ณ วันที่ ๒๐ ก.ค.๖๐) ลุ่มน้ำบางปะกง ปัจจุบันสถานการณ์น้ำในลำน้ำโดยทั่วไปยังคงอยู่ในภาวะ**ปกติ** (ระดับน้ำต่ำกว่าระดับตลิ่งต่ำสุด) ระดับน้ำในลำน้ำส่วนใหญ่มีแนวโน้ม**เพิ่มขึ้น** มีน้ำรอการระบาย ๑ จังหวัด ได้แก่ จ.ชลบุรี
- สถานการณ์น้ำของสถานีโทรมาตรลุ่มน้ำโขง ชี มูล (ณ วันที่ ๑๗ ก.ค.๖๐) ลุ่มน้ำโขง ชี มูล ปัจจุบันสถานการณ์น้ำในลำน้ำโดยทั่วไปยังคงอยู่ในภาวะ**ปกติ** (ระดับน้ำต่ำกว่าระดับตลิ่งต่ำสุด) ระดับน้ำในลำน้ำมีแนวโน้ม**เพิ่มขึ้น/ลดลง**
- สถานการณ์น้ำของสถานีโทรมาตรลุ่มน้ำทะเลสาบสงขลา (ณ วันที่ ๒๐ ก.ค.๖๐) ลุ่มน้ำทะเลสาบสงขลา ปัจจุบันสถานการณ์น้ำในลำน้ำโดยทั่วไปยังคงอยู่ในภาวะ**ปกติ** (ระดับน้ำต่ำกว่าระดับตลิ่งต่ำสุด) ระดับน้ำในลำน้ำส่วนใหญ่มีแนวโน้ม **ลดลง/ทรงตัว**
- โครงการจัดตั้งศูนย์ปฏิบัติการและข้อมูลเพื่อการบริหารจัดการทรัพยากรน้ำ ได้แก่
- สถานการณ์น้ำจากการเชื่อมโยงสัญญาณภาพจากกล้อง CCTV ณ วันที่ ๒๐ ก.ค.๖๐ : สถานการณ์น้ำทั่วไปอยู่ในเกณฑ์**ปกติ**

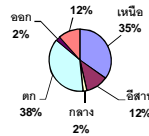
๔. พายุหมุน (อุตุนิยมวิทยา) :- ไม่มี -

๕. สถานการณ์น้ำ กรมป้องกันและบรรเทาสาธารณภัย สถานการณ์น้ำท่วม (๒๐ ก.ค.) ได้แก่ **จ.น่าน** พื้นที่ อ.น่านน้อย, ปัว, ท่าวังผา, .ภูเพียง, .เวียงสา, สันติสุข, แม่จรม และบ่อเกลือ ราษฎรได้รับผลกระทบ ๒๗ ครัวเรือน ปัจจุบันยังคงมีน้ำท่วมขังพื้นที่การเกษตรบางพื้นที่ อ.เวียงสา ต.ซึ้ง (ม.๓,๔) ต.โหล่นาน (ม.๑,๒) ต.แม่สา (ม.๑,๒) ระดับน้ำลดลงอย่างต่อเนื่อง **จ.ยโสธร** พื้นที่ อ.ป่าดัว, ต.โพธิ์โธ, ต.โคกนาโก, ต.เชียงเพ็ง, ต.ศรีฐาน ประชาชนได้รับผลกระทบ ๙๖๑ ครัวเรือน พื้นที่การเกษตร ๕,๕๐๐ ไร่ ปัจจุบันระดับน้ำยังคงมีน้ำท่วมขังพื้นที่การเกษตรบางพื้นที่ ระดับน้ำลดลง **จ.พระนครศรีอยุธยา** พื้นที่ อ.บางบาล, เสนา, บางปะอิน, ผักไห่, พระนครศรีอยุธยา และบางไทร มีประชาชนได้รับผลกระทบ ๙,๔๐๒ ครัวเรือน ปัจจุบันระดับน้ำทรงตัว **จ.ตราด** พื้นที่ อ.เขาสมิง, ต.สะตอ ประชาชนได้รับผลกระทบ ๓๐ ครัวเรือน ปัจจุบันยังคงมีน้ำท่วมขังในพื้นที่ลุ่มต่ำ ม.๗ ต.สะตอ **จ.ระนอง** พื้นที่ อ.เมือง, ต.เขานิเวศน์, ต.บางนอน, ต.หาดส้มแป้น, อ.กระบุรี, ต.จ.ป.ร., อ.กะเปอร์, ต.กะเปอร์, ต.เขี้ยวเหล็ก, อ.ละอุ่น, ต.ในวงเหนือ, ต.ละอุ่นเหนือ, ต.ละอุ่นใต้, ต.บางพระเหนือ ปัจจุบันสถานการณ์คลี่คลาย **จ.เชียงใหม่** พื้นที่ อ.เวียงป่าเป้า, ต.สันลี้, ต.เวียง, ต.บ้านโป่ง, ต.ป่าจี้, อ.แม่สรวย, ต.ท่าก้อ, ต.ป่าแดด, ต.วารี, ต.แม่พริก, อ.แม่ลาว, ต.จอมหมอกแก้ว, อ.พาน, ต.ป่าทุ่ง, ต.สันกลาง, ต.ทรายขาว, ต.แม่ฮ้อย, ต.แม่ฮ้อย และอ.ป่าแดด ปัจจุบันสถานการณ์คลี่คลาย **กรมชลประทาน : สถานการณ์น้ำท่วม (๒๐ ก.ค.)** ได้แก่ **จ.พระนครศรีอยุธยา** มีน้ำท่วมขัง ในเขตพื้นที่ ม.๔ ต.ภูเขาทอง อ.พระนครศรีอยุธยา พื้นที่ประมาณ ๑,๕๐๐ ไร่, พื้นที่ ม.๗ ต.กบเจา, พื้นที่ ม.๘ ต.น้ำเต้า อ.บางบาล พื้นที่ประมาณ ๓,๐๐๐ ไร่ ลำและในเขตพื้นที่ ม.๘ ต.บ้านใหม่ อ.พระนครศรีอยุธยา พื้นที่ประมาณ ๑,๕๐๐ ไร่ สำนักงานชลประทานที่ ๑๐ ได้ติดตั้งเครื่องสูบน้ำ เพื่อเร่งการระบายน้ำออกจากพื้นที่ คาดว่าจะเข้าสู่ภาวะปกติภายใน ๓ - ๔ วัน **สถานการณ์วิกฤติน้ำ (ข่าวปัจจุบัน) จ.สุโขทัย** ผู้ว่าฯ สั่งการให้เตรียมความพร้อมป้องกันและแก้ไขปัญหาน้ำท่วม อันเนื่องมาจากสภาวะแม่น้ำยมที่อาจจะเอ่อล้นตลิ่งและเกิดน้ำท่วมฉับพลัน โดยขอให้อำเภอทุกอำเภอที่แม่น้ำยมไหลผ่านและผู้ที่มีส่วนเกี่ยวข้อง ฝ้าระวังการเกิดน้ำล้นตลิ่งอันเนื่องมาจากปริมาณน้ำที่คาดว่าจะไหลมาทางจังหวัดแพร่จำนวนมาก และยังได้ประชาสัมพันธ์ให้ประชาชนที่อาศัยอยู่บริเวณ ๒ ฝั่งแม่น้ำยม เตรียมขนย้ายทรัพย์สินและสิ่งของต่าง ๆ รวมถึงสัตว์เลี้ยงไว้ที่สูง ตลอดจนดูแลผู้สูงอายุ เด็ก ผู้ป่วยติดเตียง และผู้พิการให้อยู่ในพื้นที่ปลอดภัย อีกทั้งยังให้โยธาธิการและผังเมืองจังหวัดสุโขทัย เร่งดำเนินการก่อสร้างพนังกั้นน้ำและฝ้าระวังสถานการณ์น้ำอย่างใกล้ชิด ทั้งนี้ แม่น้ำล้นน้ำที่ไหลมาจะมีไม่มาก แต่ที่จ.สุโขทัย ติดปัญหาอยู่ คือไม่สามารถผันน้ำไปทางคลองหกบาทได้เต็มทีเนื่องจากติดบางระกำโมเดล ส่วนในเขตตัวเมืองสุโขทัย ก็มีภารกิจสร้างแนวกำแพงของกรมโยธาธิการ ทางสำนักชลประทานจึงต้องบริหารจัดการน้ำโดยจะปล่อยน้ำผ่านมาในเขต อ.เมืองสุโขทัย เพียง ๕๐๐ ลบ.ม.ต่อวินาที จนอาจทำให้เกิดปัญหา ซึ่งขณะนี้ที่บริเวณจุดวัดน้ำ Y๔ หน่วยงานผู้ว่าฯมีอัตราน้ำไหลผ่านที่ ๕.๐๖ เมตร จากจุดวิกฤติ ๗ เมตร **จ.กาฬสินธุ์** มีฝนตกหนักในหลายพื้นที่ติดต่อกันนานหลายวัน ส่งผลให้น้ำเอ่อเข้าท่วมนาข้าวของเกษตรกรในหลายพื้นที่ โดยเฉพาะชาวนาในพื้นที่ บ้านหนองห้าง ม.๔ ต.โนนนาจาน บ้านกุดตาใกล้ ต.สายนางวัง บ้านส้มป่อย และบ้านกุดกอก สระพังทอง อ.นาคู และบ้านโพนสว่าง ต.กุดสิมคุ้มใหม่ อ.เขาวง ซึ่งเกษตรกรกำลังเดือดร้อนอย่างหนัก เนื่องจากปริมาณน้ำจากลำห้วยยาง ซึ่งไหลลงมาจากเทือกเขาภูพานล้นตลิ่งไหลมาสมทบกับแม่น้ำลำพะยังที่ไหลมาจากอ่างกักเก็บน้ำลำพะยังตอนบน อ.เลอเขาวง และลำห้วยสองตอน ได้เอ่อเข้าท่วมนาข้าวทั้งแปลงต้นกล้าข้าวและต้นข้าวที่กำลังปักดำเสร็จ เบื้องต้นขยายวงกว้างกินพื้นที่กว่า ๒๐๐ ไร่ ทำให้ต้นข้าวจมน้ำสูง ๑ - ๒ เมตร นานกว่า ๔ วันแล้ว และเริ่มที่จะเน่าเสีย อีกทั้งจากสถานการณ์ฝนที่ตกในหลายพื้นที่ ยังส่งผลให้อ่างเก็บน้ำต่างๆเพิ่มขึ้นอย่างต่อเนื่อง โดยเฉพาะอ่างเก็บน้ำห้วยโพธิ์ ต.ห้วยโพธิ์ อ.เมือง ปริมาณน้ำล้นอ่างไหลเข้าท่วมนาข้าวของเกษตรกรในพื้นที่ใน ต.ห้วยโพธิ์ ซึ่งอยู่ติดถนนสายกาฬสินธุ์-กมลาไสยหลายสิบไร่อีกด้วย และยังมีผู้เฒ่าท้องถื่น ท้องที่และหน่วยงานใดเข้ามาสำรวจความเสียหายและให้การช่วยเหลือ ชาวบ้านจึงอ่อนวอนให้หน่วยงานภาครัฐและองค์กรปกครองส่วนท้องถิ่นช่วยเหลือเข้ามาดูแลและให้ความช่วยเหลือ **จ.ยโสธร** เกิดฝนตกต่อเนื่อง ส่งผลให้มวลน้ำในลำเซบาย เอ่อล้นเข้าท่วมพื้นที่การเกษตรของชาวบ้าน ๒ อำเภอ ประกอบด้วย อ.ป่าดัว และ อ.คำเขื่อนแก้ว รวม ๖ ตำบล แบ่งเป็น อ.ป่าดัว ๔ ตำบล ๑๘ หมู่บ้าน และ อ.คำเขื่อนแก้ว ๒ ตำบล ๔ หมู่บ้าน รวมกว่า ๖,๐๐๐ ไร่ ส่วนใหญ่เป็นบริเวณที่ตั้งอยู่ริมตลิ่ง วัดระดับสูงสุดได้ ๗๐ เซนติเมตร ซึ่งในจำนวนนี้ไม่มีบ้านเรือนได้รับผลกระทบ สำหรับสถานการณ์ล่าสุด พบว่ายังไม่มียieldผลผลิตทางการเกษตรเสียหาย เนื่องจากท่วมขังไม่นาน โดยปัจจุบัน ฝนเริ่มหยุดตกแล้ว เบื้องต้น เจ้าหน้าที่กำลังเร่งระบายมวลน้ำดังกล่าวออก คาดว่าภายใน ๓ วัน ระดับน้ำที่ท่วมขังทั้งหมดจะลดลงจนกลับเข้าสู่ภาวะปกติ **จ.ชลบุรี** หลังเกิดฝนตกหนัก ในช่วงเวลาประมาณ ๒๒.๐๐ น.วันนี้ (๑๙ ก.ค.) ทำให้ถนนหลายสายในเมืองพัทยาต้องประสบปัญหาน้ำท่วมขังอย่างหนัก เนื่องจากระบายไม่ทัน ไม่ว่าจะเป็นบริเวณถนนสายสามพันห้า ถนนสุขุมวิท พัทยาใต้ถึงพัทยากลาง ถนนเลียบริมทางรถไฟเขาตาโล จนถึงซอยเขาน้อย โดยพบปริมาณน้ำท่วมสูง ๓๐-๕๐ เซนติเมตร และในหลายจุดรถยนต์ขนาดเล็ก และรถจักรยานยนต์ไม่สามารถสัญจรผ่านไปมาได้ ส่งผลให้พื้นที่บางส่วนได้รับความเสียหาย ขณะที่บริเวณถนนสุขุมวิทพัทยาใต้ และถนนเลียบริมทางรถไฟ ซึ่งเป็นช่วงแอ่งกระทะ หรือพื้นที่ต่ำ รถจักรยานยนต์ และรถยนต์ก็ไม่สามารถสัญจรผ่านไปมาได้ และมีรถยนต์น้ำได้รับความเสียหายนับ ๑๐ คัน

๖. คาดการณ์สภาพอากาศ ๗ วัน (กรมอุตุนิยมวิทยา) ในช่วงวันที่ ๒๐-๒๓ ก.ค. ประเทศไทยยังคงมีฝนตกและมีฝนตกหนักบางแห่งในภาคเหนือ ภาคตะวันออกเฉียงเหนือ ภาคตะวันออก และภาคใต้ฝั่งตะวันตก สำหรับบริเวณทะเลอันดามันตอนบนมีคลื่นสูงประมาณ ๒ เมตร ส่วนในช่วงวันที่ ๒๔-๒๖ ก.ค. ประเทศไทยยังคงมีฝนตกและมีฝนตกหนักบางแห่งในภาคเหนือ ภาคกลาง ภาคตะวันออก และภาคใต้ฝั่งตะวันตก

๗. พื้นที่ที่ควรเฝ้าระวังเตือนภัยวิกฤติน้ำ(น้ำท่วม ภัยแล้ง) NASA (๒๔ ชั่วโมง): รายงานพื้นที่ที่อาจเกิดน้ำท่วม (๒๐ ก.ค.) ได้แก่ **ภาคเหนือ** คือ จ. เชียงใหม่ เชียงราย พะเยา ลำปาง และน่าน **ภาคตะวันออกเฉียงเหนือ** คือ จ.เลย หนองบัวลำภู หนองคาย บึงกาฬ นครพนม และบุรีรัมย์ **ภาคกลาง** คือ จ.นครสวรรค์ อุทัยธานี อ่างทอง สุพรรณบุรี พระนครศรีอยุธยา นครปฐม สมุทรสงคราม สมุทรสาคร ลพบุรี ชัยนาท กาญจนบุรี และราชบุรี **ภาคตะวันออก** คือ จ.ฉะเชิงเทรา ชลบุรี และระยอง **ภาคใต้** คือ จ.เพชรบุรี และประจวบคีรีขันธ์

ปริมาณน้ำรวมทั้งประเทศ 70,921 ล้าน ลบ.ม. (100%)



เปรียบเทียบปริมาณน้ำรวมของประเทศปัจจุบัน ในปี 60 และ ปี 59

วันที่ 20 กรกฎาคม 2560 เท่ากับ 40,357 ล้าน ลบ.ม. หรือ เท่ากับ 57%

วันที่ 20 กรกฎาคม 2559 เท่ากับ 32,299 ล้าน ลบ.ม. หรือ เท่ากับ 46%

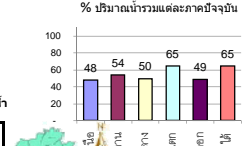
รายงานสรุปสภาพน้ำในอ่างเก็บน้ำขนาดใหญ่และขนาดกลาง

รายงานสถานการณ์ ณ วันที่ 20 กรกฎาคม 2560

ปริมาณน้ำในอ่างที่ใช้การได้ในสัปดาห์นี้ + มากกว่า / - น้อยกว่า / สัปดาห์ก่อน 1,135.65 ล้าน ลบ.ม.

สรุปสถานการณ์ปริมาณน้ำในอ่างเก็บน้ำที่ใช้ในกิจกรรมเก็บประปา หรือนำปริมาณน้ำที่ไหลเข้าอ่าง เมื่อเทียบกับสัปดาห์ที่ผ่านมา สถานการณ์ต่อประปาที่ผ่านมาก สถานการณ์ต่อประปาที่ผ่านมาก

Table showing water status by province: ภาคว่า, สถานการณ์ปริมาณน้ำในอ่าง, ปริมาณน้ำ, ปริมาณน้ำเปลี่ยนแปลง, สถานะ. Rows include ภาคเหนือ, ภาคตะวันออกเฉียงเหนือ, ภาคกลาง, ภาคตะวันออก, ภาคใต้, and รวมทั้งประเทศ.



สรุปสถานการณ์ปริมาณน้ำในอ่างฯ: คงที่ (2) อ่าง, ลดลง (9) อ่าง, เพิ่มขึ้น (27) อ่าง

Main data table with columns: ภาคว่า, ความจุที่อ่างเก็บน้ำ, ปริมาณน้ำที่ใช้งานได้จริง, ปริมาณน้ำรวม, ปริมาณน้ำในอ่าง, ปริมาณน้ำใช้การได้จริง, สถานการณ์ปริมาณน้ำในอ่าง, สถานการณ์ปริมาณน้ำในอ่าง. Rows are categorized by region: ภาคเหนือ (7), ภาคตะวันออกเฉียงเหนือ (12), ภาคกลาง (3), ภาคตะวันออก (6+4), ภาคใต้ (4).

หมายเหตุ: 1) อ่างเก็บน้ำขนาดใหญ่ หมายถึง อ่างเก็บน้ำที่มีความจุตั้งแต่ 100 ล้าน ลบ.ม. ขึ้นไป... 5) จังหวัดที่มีอ่างเก็บน้ำขนาดใหญ่มีจำนวน 26 จังหวัด ไม่มี 50 จังหวัด

ที่มาข้อมูล : ตารางสรุปสภาพน้ำในอ่างเก็บน้ำขนาดใหญ่ทั้งประเทศ และตารางสรุปสภาพน้ำในอ่างเก็บน้ำภาคตะวันออกเฉียงเหนือ กรมชลประทาน



ศูนย์เมล็ดพันธุ์ข้าว



ศูนย์วิจัยและพัฒนาประมงน้ำจืด กรมประมง

ลำดับของเขื่อนตามความจุ

- 1.ศรีนครินทร์ 2.ภูมิพล 3.สิริกิติ์ 4.เขื่อนลพบุรี 5.เขื่อนพระปรางค์ 6.ลุมพินี 7.สิริธร 8.บางบาล 9.ลำปาง 10.ป่าสัก

ลำดับของเขื่อนตามปริมาณน้ำใช้การได้

- 1.ภูมิพล 2.ศรีนครินทร์ 3.สิริกิติ์ 4.เขื่อนลพบุรี 5.เขื่อนพระปรางค์ 6.ลำปาง 7.ลุมพินี 8.บางบาล 9.สิริธร 10.ป่าสัก