



# รายงานการเฝ้าระวังติดตามสถานการณ์น้ำและความช่วยเหลือ กระทรวงทรัพยากรธรรมชาติและสิ่งแวดล้อม



ศูนย์ป้องกันวิกฤติน้ำ กรมทรัพยากรน้ำ กระทรวงทรัพยากรธรรมชาติและสิ่งแวดล้อม

โทรศัพท์ ๐ ๒๒๗๑ ๖๐๐๐ ต่อ ๖๔๔๕ โทรสาร ๐ ๒๒๗๘ ๖๖๒๕ http://www.dwr.go.th ID Line : mekhalawoc Email : mekhala@dwr.mail.go.th

รายงานฉบับที่ ๒๕๗/๒๕๖๒

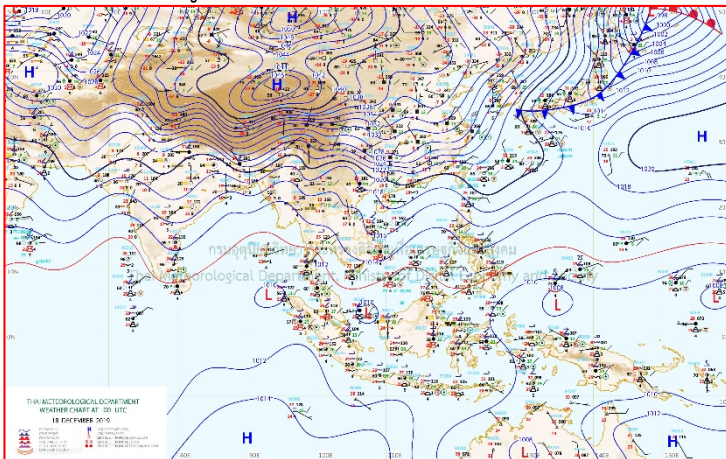
เวลา ๑๕.๐๐ น.

วันที่ ๑๘ ธันวาคม ๒๕๖๒

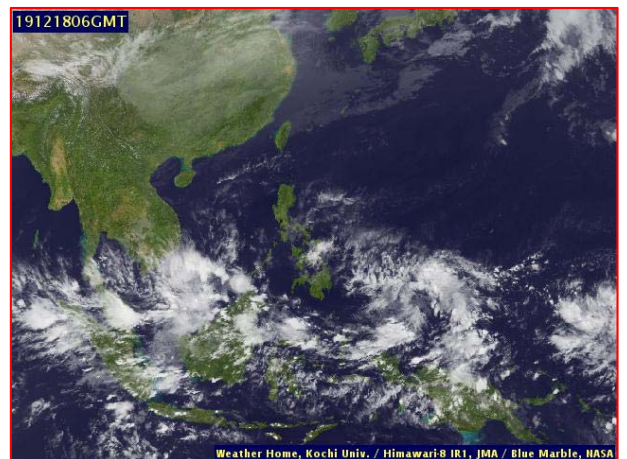
เรียน รมว.ทส. เลขาธิการ รมว.ทส. ที่ปรึกษา รมว.ทส. ปท.ทส. รอง ปท.ทส. อทน. รอง อทน. และหน่วยงานที่เกี่ยวข้อง

## ๑. สภาวะอากาศ เวลา ๑๒.๐๐ น. (กรมอุตุนิยมวิทยา)

พยากรณ์อากาศ ๒๔ ชั่วโมงข้างหน้า ประเทศไทยตอนบนมีอากาศเย็นถึงหนาวกับมีหมอกในตอนเช้า ส่วนตอนกลางวันท้องฟ้าโปร่งและมีแดดจัด บริเวณพื้นราบของภาคเหนือและภาคตะวันออกเฉียงเหนือ อุณหภูมิต่ำสุด ๑๔-๒๑ องศาเซลเซียส สำหรับยอดดอยและยอดภูมีอากาศหนาวถึงหนาวจัด อุณหภูมิต่ำสุด ๖-๑๕ องศาเซลเซียส ขอให้ประชาชนบริเวณประเทศไทยตอนบนระวังการสัญจรผ่านบริเวณที่มีหมอกไว้ด้วย สำหรับภาคใต้ตอนล่างมีฝนเพิ่มมากขึ้น และมีฝนตกหนักถึงหนักมากบางพื้นที่ ในบริเวณจังหวัดนครศรีธรรมราช พัทลุง สงขลา ปัตตานี ยะลา และนราธิวาส ขอให้ประชาชนในบริเวณดังกล่าวระมัดระวังอันตรายจากฝนที่ตกหนักและฝนที่ตกสะสมซึ่งอาจทำให้เกิดน้ำท่วมฉับพลัน น้ำป่าไหลหลาก ส่วนคลื่นลมบริเวณอ่าวไทยตอนล่าง ตั้งแต่จังหวัดสุราษฎร์ธานีลงไป มีคลื่นสูงประมาณ ๒ เมตร บริเวณที่มีฝนฟ้าคะนองคลื่นสูงมากกว่า ๒ เมตร ขอให้ชาวเรือเดินเรือด้วยความระมัดระวังไว้ด้วย

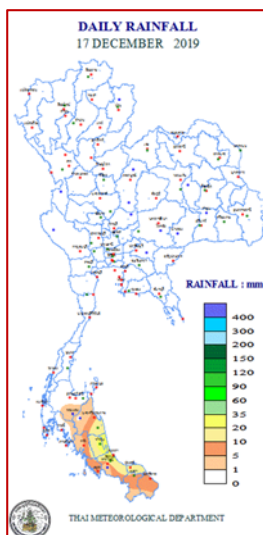


แผนที่อากาศ วันที่ ๑๘ ธ.ค. ๒๕๖๒ เวลา ๐๗.๐๐ น.



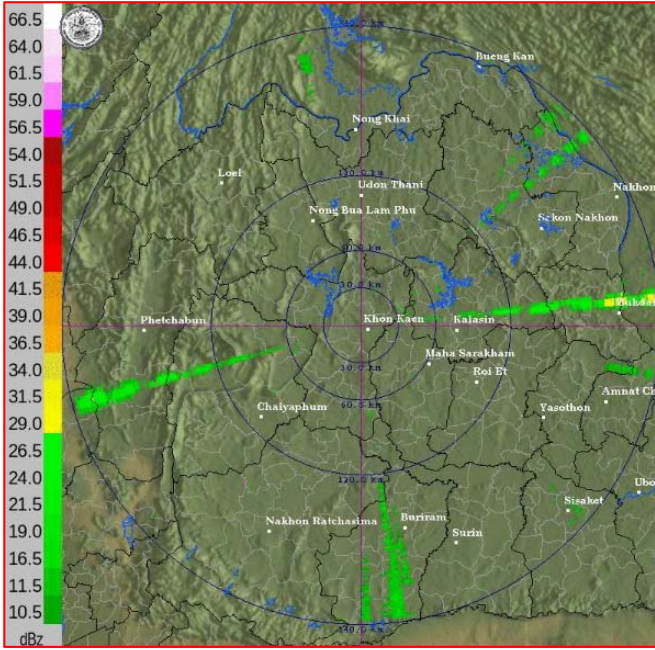
ภาพถ่ายดาวเทียม วันที่ ๑๘ ธ.ค. ๒๕๖๒ เวลา ๑๓.๐๐ น.

## ๒. ปริมาณฝนสะสม ณ เวลา ๐๗.๐๐ น. (เมื่อวาน) - ๐๗.๐๐ น. (วันนี้) (กรมอุตุนิยมวิทยา)

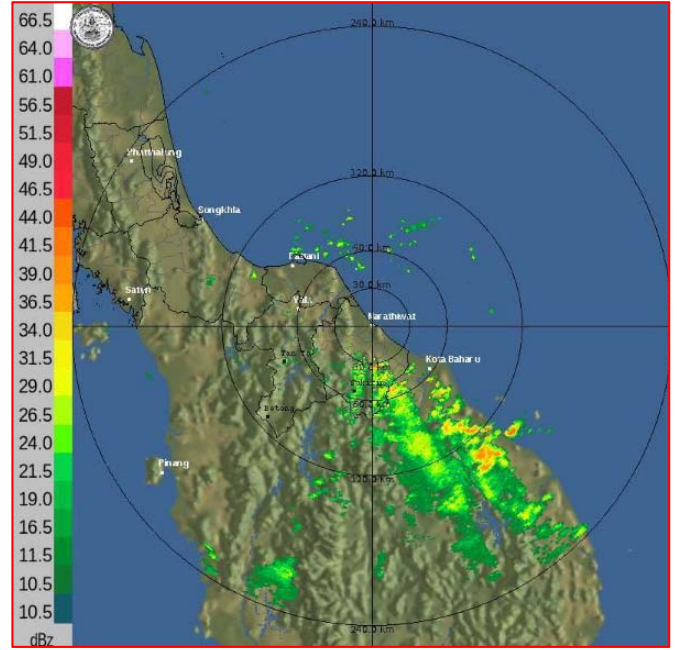


จุดตรวจวัด	ปริมาณฝน (มม.)
จ.ยะลา (สภข.)	๕๒.๘
จ.สงขลา	๒๖.๐
จ.พัทลุง (สภข.)	๒๔.๗
จ.สงขลา (คองหษ์ สภข.)	๒๓.๖
จ.ปัตตานี	๑๗.๗
จ.นครศรีธรรมราช (สภข.)	๑๒.๑
จ.สตูล	๘.๑

๓. เรดาร์ตรวจอากาศ ณ วันที่ ๑๘ ธันวาคม ๒๕๖๒ (กรมอุตุนิยมวิทยา)



สถานีขอนแก่น เวลา ๑๔.๓๐ น.



สถานีราชิวาส เวลา ๑๔.๓๐ น.

จากเรดาร์ตรวจอากาศจะพบว่ามียกลุ่มเมฆฝนกระจายบริเวณภาคใต้ของประเทศไทย

๔. สถานการณ์น้ำในแหล่งเก็บกักน้ำ ณ วันที่ ๑๘ ธันวาคม ๒๕๖๒ (กรมชลประทาน กรมทรัพยากรน้ำ และ สททช.)

๔.๑ สภาพน้ำในอ่างเก็บน้ำขนาดใหญ่ปริมาตรน้ำในอ่างฯ ๔๕,๐๓๘ ล้าน ลบ.ม.คิดเป็นร้อยละ ๖๔ (ปริมาตรน้ำใช้การได้ ๒๑,๕๖๗ ล้าน ลบ.ม. คิดเป็นร้อยละ ๔๖) ปริมาตรน้ำในอ่างฯ เทียบกับปี ๒๕๖๑ (๕๕,๔๕๙ ล้าน ลบ.ม. คิดเป็นร้อยละ ๗๘) น้อยกว่าปี ๒๕๖๑ จำนวน ๑๐,๔๒๐ ล้าน ลบ.ม. ปริมาณน้ำไหลลงอ่างฯ จำนวน ๒๔.๐๙ ล้าน ลบ.ม. ปริมาณน้ำระบายจำนวน ๗๓.๔๕ ล้าน ลบ.ม. สามารถรับน้ำได้อีก ๒๕,๘๘๘ ล้าน ลบ.ม.

อ่างเก็บน้ำ	ปริมาตรน้ำในอ่าง		ปริมาตรน้ำใช้การได้		ปริมาตรน้ำไหลลงอ่าง		ปริมาตรน้ำระบาย		ปริมาตรน้ำรับได้อีก (ล้าน ม. <sup>๓</sup> ) (ความจุที่ รนส.- ปริมาตรน้ำปัจจุบัน)
	ปริมาตร (ล้าน ม. <sup>๓</sup> )	% น้ำเก็บกัก	ปริมาตร (ล้าน ม. <sup>๓</sup> )	% น้ำใช้การ	วันนี้ (ล้าน ม. <sup>๓</sup> )	เมื่อวาน (ล้าน ม. <sup>๓</sup> )	วันนี้ (ล้าน ม. <sup>๓</sup> )	เมื่อวาน (ล้าน ม. <sup>๓</sup> )	
๑.ภูมิพล	๕,๖๘๔	๑๒	๑,๘๘๔	๒๐	๐.๐๐	๐.๐๔	๗.๐๐	๗.๐๐	๗,๗๗๘
๒.สิริกิติ์	๔,๙๔๙	๕๒	๒,๐๙๙	๓๒	๒.๑๙	๒.๑๗	๙.๐๗	๙.๐๖	๕,๕๕๙
๓.จุฬารัตน์	๔๖	๒๘	๙	๗	๐.๐๑	๐.๐๑	๐.๐๐	๐.๐๐	๑๓๕
๔.อุบลรัตน์	๕๑๐	๒๑	-๗๑	-๔	๐.๐๙	๐.๐๙	๐.๕๕	๐.๕๕	๔,๑๓๐
๕.ลำปาว	๑,๔๙๘	๗๖	๑,๓๙๘	๗๔	๐.๕๒	๐.๐๐	๕.๙๒	๕.๔๐	๙๕๒
๖.สิรินธร	๑,๗๖๘	๙๐	๙๓๗	๘๓	๑.๕๑	๑.๕๘	๑.๕๓	๑.๖๐	๑๙๘
๗.ป่าสักชลสิทธิ์	๒๖๔	๒๗	๒๖๑	๒๗	๐.๐๐	๐.๐๐	๓.๘๙	๑.๗๖	๖๙๖
๘.ศรีนครินทร์	๑๕,๑๓๗	๘๕	๔,๘๗๒	๖๕	๒.๖๖	๓.๓๘	๑๐.๐๐	๘.๖๑	๓,๖๓๓
๙.วชิราลงกรณ์	๗,๑๔๖	๘๑	๔,๑๓๔	๗๑	๒.๖๐	๐.๖๒	๑๒.๐๙	๑๓.๕๔	๓,๘๕๔
๑๐.ขุนด่านปราการชล	๑๗๔	๗๘	๑๗๐	๗๗	๐.๐๑	๐.๐๑	๒.๐๗	๑.๖๐	๕๑
๑๑.รัชชประภา	๓,๗๗๗	๖๗	๒,๔๒๕	๕๗	๒.๙๒	๓.๗๔	๘.๒๕	๗.๖๗	๒,๓๖๗
๑๒.บางกลาง	๙๗๘	๖๗	๗๐๒	๖๐	๘.๓๘	๕.๘๕	๓.๐๔	๓.๑๕	๖๑๒

๔.๒ อ่างเก็บน้ำขนาดกลาง ๓๕๐ แห่ง มีปริมาณน้ำ ๓,๑๕๙ ล้าน ลบ.ม. (๕๘%) ปริมาณน้ำใช้การ ๒,๘๓๔ ล้าน ลบ.ม. (๕๗%)

๔.๓ แหล่งน้ำธรรมชาติขนาดใหญ่ ๖ แห่ง มีปริมาณน้ำรวม ๓๔๔.๙๗ ล้าน ลบ.ม. (๖๗%)

๔.๔ แหล่งน้ำธรรมชาติขนาดเล็ก ๑๔๑,๐๙๗ แห่ง มีปริมาณน้ำรวม ๒,๓๔๒ ล้าน ลบ.ม.

**๕. สถานการณ์น้ำในประเทศ ณ วันที่ ๑๕ - ๑๘ ธันวาคม ๒๕๖๒ (กรมชลประทาน)**

สถานี	แม่น้ำ	อำเภอ	จังหวัด	ระดับ ตลิ่ง (ม.รทก.)	ระดับน้ำ (ม.รทก.)				แนวโน้ม	เปรียบ เทียบ ระดับตลิ่ง
					อาทิตย์	จันทร์	อังคาร	พุธ		
					๑๕ ธ.ค.	๑๖ ธ.ค.	๑๗ ธ.ค.	๑๘ ธ.ค.		
P.๑	ปิง	เมือง	เชียงใหม่	๓.๗๐	๐.๙๘	๐.๙๗	๐.๙๖	๐.๙๔	ลดลง	-๒.๗๖
W.๑C	วัง	เมือง	ลำปาง	๕.๒๐	-๐.๖๔	-๐.๖๓	-๐.๖๓	-๐.๕๖	เพิ่มขึ้น	-๕.๗๖
Y.๑๖	ยม	บางระกำ	พิษณุโลก	๗.๓๐	***	***	***	***	***	***
N.๗A	น่าน	เมือง	พิจิตร	๙.๘๗	๑.๖๖	๑.๖๖	๑.๖๖	๑.๖๕	ลดลง	-๘.๒๒
C.๒	เจ้าพระยา	เมือง	นครสวรรค์	๒๖.๒๐	๑๖.๘๘	๑๖.๘๕	๑๖.๘๗	๑๖.๙๑	เพิ่มขึ้น	-๙.๒๙
C.๑๓	เจ้าพระยา	สรรพยา	ชัยนาท	๑๖.๓๔	๕.๕๘	๕.๕๘	๕.๕๑	๕.๕๑	ทรงตัว	-๑๐.๘๓
M.๖A	มูล	สตึก	บุรีรัมย์	๖.๐๐	-๐.๑๔	-๐.๑๔	-๐.๑๔	-๐.๑๔	ทรงตัว	-๖.๑๔
M.๗	มูล	เมือง	อุบลราชธานี	๗.๐๐	๒.๙๓	๒.๙๕	๒.๙๗	๓.๐๐	เพิ่มขึ้น	-๔
M.๑๙๑	ลำตะคอง	เมือง	นครราชสีมา	๓.๐๐	๐.๘๕	๐.๘๑	๐.๘๑	๐.๘๑	ทรงตัว	-๒.๑๙
M.๖๙	ลำเซบก	ตระการพืชผล	อุบลราชธานี	๗.๓๐	๕.๒๑	๕.๒๕	๕.๒๒	๕.๒๐	ลดลง	-๒.๑
X.๖๔	คลองท่าแซะ	ท่าแซะ	ชุมพร	๑๗.๑๓	๗.๖๔	๗.๕๙	๗.๕๙	๗.๕๙	ทรงตัว	-๙.๕๔
X.๑๔๙	คลองกลาย	นบพิตำ	นครศรีธรรมราช	๓๓.๙๖	๒๘.๓๕	๒๘.๗๕	๒๘.๕๐	๒๘.๔๓	ลดลง	-๕.๕๓
X.๒๗๔	แม่น้ำโก-ลก	แว้ง	นราธิวาส	๒๔.๑๘	๑๙.๕๗	๑๙.๕๒	๒๐.๓๔	***	***	***
X.๑๑๙A	ภาคใต้ฝั่ง ตะวันออก	สุโขทัย- โก-ลก	นราธิวาส	๘.๒๐	๕.๘๖	๕.๙๒	๖.๑๙	๗.๒๖	เพิ่มขึ้น	-๐.๙๔
X.๓๗A	แม่น้ำตาปี	พระแสง	สุราษฎร์ธานี	๑๑.๗๐	๕.๕๓	๕.๔๗	๕.๔๗	๕.๕๕	เพิ่มขึ้น	-๖.๑๕

\*\*\* ยังไม่ได้รับรายงาน

**๖. สถานการณ์น้ำในพื้นที่ลุ่มน้ำโขง ณ วันที่ ๑๘ ธันวาคม ๒๕๖๒ (Mekong River Commission (MRC))**

สถานี	ระดับ อ้างอิง (ม.รทก.)	ระดับ ตลิ่ง (ม.)	ระดับน้ำ (ม.)					เปรียบ เทียบระดับ ตลิ่ง (ม.)	ผลต่างของระดับน้ำ (ม.)		แนว โน้ม
			๑๔ ธ.ค.	๑๕ ธ.ค.	๑๖ ธ.ค.	๑๗ ธ.ค.	๑๘ ธ.ค.		๓ วัน ย้อนหลัง	๕ วัน ย้อนหลัง	
อ.เชียงแสน จ.เชียงราย	๓๕๗.๑๑๐	๑๒.๘๐	๒.๗๘	๓.๑๐	๓.๑๖	๓.๑๑	๒.๘๒	-๙.๙๘	-๐.๓๔	๐.๐๔	ลดลง
อ.เชียงคาน จ.เลย	๑๙๔.๑๑๘	๑๖.๐๐	๔.๓๓	๔.๗๐	๔.๘๐	๔.๙๐	๕.๐๒	-๑๐.๙๘	๐.๒๒	๐.๖๙	เพิ่มขึ้น
อ.เมือง จ.หนองคาย	๑๕๓.๖๔๘	๑๒.๒๐	๑.๓๔	๑.๓๗	๑.๕๗	๑.๗๖	๑.๘๖	-๑๐.๓๔	๐.๒๙	๐.๕๒	เพิ่มขึ้น
อ.เมือง จ.นครพนม	๑๓๒.๖๘๐	๑๒.๐๐	๑.๐๘	๑.๐๕	๑.๐๔	๑.๐๐	๑.๐๕	-๑๐.๙๕	๐.๐๑	-๐.๐๓	เพิ่มขึ้น
อ.เมือง จ.มุกดาหาร	๑๒๔.๒๑๙	๑๒.๕๐	๑.๗๐	๑.๗๒	๑.๗๐	๑.๖๘	๑.๖๘	-๑๐.๘๒	-๐.๐๒	-๐.๐๒	ทรงตัว
อ.โขงเจียม จ.อุบลราชธานี	๘๙.๐๓๐	๑๔.๕๐	๒.๑๔	๒.๑๗	๒.๒๑	๒.๒๑	๒.๑๙	-๑๒.๓๑	-๐.๐๒	๐.๐๕	ลดลง

\*\*\* ไม่มีสถานการณ์

**๖. สถานการณ์เตือนภัย Early Warning ณ วันที่ ๑๘ ธันวาคม ๒๕๖๒ (กรมทรัพยากรน้ำ)**

[เวลา ๐๘.๐๐ น. - ๑๕.๐๐ น. (วันนี้)]

การแจ้งเตือน	สถานี	การแจ้งเตือน
เตือนสีแดง (อพยพ)	-	-
เตือนสีเหลือง (เตือนภัย)	-	-
เตือนสีเขียว (เฝ้าระวัง)	-	-

\*\*\* ไม่มีสถานการณ์



### ๗. พื้นที่ติดตามและเฝ้าระวังสถานการณ์ธรณีพิบัติภัย ณ วันที่ ๑๘ ธันวาคม ๒๕๖๒ (กรมทรัพยากรธรณี)

เนื่องจากในพื้นที่เสี่ยงภัยดินถล่ม พื้นที่ภาคใต้ตอนล่างมีฝนตกต่อเนื่อง โดยเฉพาะบริเวณจังหวัดสงขลา ปัตตานี ยะลา และนราธิวาส ศูนย์ปฏิบัติการธรณีพิบัติภัย จึงได้ทำการเฝ้าระวังและติดตามสถานการณ์พิบัติภัยดินถล่มและน้ำป่าไหลหลากเป็นพิเศษ และจะทำการแจ้งอาสาสมัครเครือข่ายในพื้นที่เสี่ยงภัยต่อไป

### ๘. เหตุการณ์วิกฤตน้ำปัจจุบัน ณ วันที่ ๑๘ ธันวาคม ๒๕๖๒ [เวลา ๐๘.๐๐ น. - ๑๕.๐๐ น. (วันนี้)]

**จ.นครสวรรค์** - ภัยแล้งในพื้นที่นครสวรรค์ยังคงลูกกลมรุนแรงขึ้นต่อเนื่อง เจ้าหน้าที่องค์กรปกครองส่วนท้องถิ่นต้องนำรถแบ็กโฮลงขุดร่องน้ำเป็นระยะทางยาวกว่า ๓ กิโลเมตรภายในคลองบางพระหลวง ต.บางพระหลวง อ.เมืองนครสวรรค์ ที่อยู่ในสภาพแห้งขอดเพื่อให้สามารถกักเก็บน้ำได้เพิ่มขึ้น หลังระดับน้ำเหลือไม่ถึง ๕๐ เซนติเมตร ขณะที่ชาวนา ต.หนองเต่า อ.เก้าเลี้ยว ก็ต้องนำเครื่องสูบน้ำดับเครื่องมาตั้งสูบน้ำจากคลองสาธารณะส่งต่อไปยังคลองสาขาในพื้นที่นาเป็นระยะทางกว่า ๒ กิโลเมตรตลอด ๒๔ ชั่วโมง หลังนาข้าวในพื้นที่กำลังขาดน้ำอย่างรุนแรงเพราะปัญหาฝนทิ้งช่วงนาน

**จ.ชัยนาท** - ภัยแล้งเริ่มคุกคามลุ่มเจ้าพระยา สำนักงานชลประทานที่ ๑๐ เร่งติดตั้งเครื่องสูบน้ำ จำนวน ๖ เครื่องบริเวณปากคลองชัยนาท-ป่าสัก อ.มโนรมย์ จ.ชัยนาท เพื่อสูบน้ำในแม่น้ำเจ้าพระยา ส่งเข้าคลองชัยนาท-ป่าสัก เพื่อเพิ่มปริมาณน้ำในคลอง หลังจากที่แม่น้ำเจ้าพระยามีระดับลดต่ำลง ส่งผลกระทบกับการผลิตน้ำประปา และน้ำอุปโภคบริโภคของประชาชนในจังหวัดชัยนาท นครสวรรค์ ลพบุรี และสระบุรี

**จ.นราธิวาส** - หลังจากมีฝนตกหนักตลอดทั้งคืนที่ผ่านมา ส่งผลให้ปริมาณน้ำในแม่น้ำโก-ลก สูงล้นตลิ่ง ท่วมบ้านเรือนประชาชน โดยมีพื้นที่ประสบภัยพิบัติแล้ว ๔ อำเภอ ได้แก่ อ.ศรีสาคร อ.สุคีริน อ.แว้ง และ อ.จะแนะ

### ๙. สถานการณ์ภาวะน้ำท่วม และสถานการณ์ฝนแล้ง/ฝนทิ้งช่วง ณ วันที่ ๑๘ ธันวาคม ๒๕๖๒ (กรมป้องกันและบรรเทาสาธารณภัย และ สททช.)

#### สถานการณ์สาธารณภัย ปก.

#### สถานการณ์ภัยแล้ง

จังหวัดที่มีการประกาศเขตการให้ความช่วยเหลือผู้ประสบภัยพิบัติกรณีฉุกเฉิน (ภัยแล้ง) ตามระเบียบกระทรวงการคลังว่าด้วยเงินอุดหนุนราชการเพื่อช่วยเหลือผู้ประสบภัยพิบัติกรณีฉุกเฉิน พ.ศ. ๒๕๖๒ จำนวน ๑๑ จังหวัด (เชียงราย น่าน นครพนม มหาสารคาม บึงกาฬ หนองคาย บุรีรัมย์ กาฬสินธุ์ กาญจนบุรี ฉะเชิงเทรา เพชรบูรณ์) ๕๔ อำเภอ ๓๑๔ ตำบล ๒,๗๙๘ หมู่บ้าน ๑ เทศบาล ๗ ชุมชน ดังนี้

จังหวัด	จำนวน			รายชื่ออำเภอที่ประกาศเขตภัยพิบัติ
	อำเภอ	ตำบล	หมู่บ้าน	
<b>ภาคเหนือ ๓ จังหวัด</b>				
๑.เชียงราย	๑๔	๗๖	๖๕๑	ดอยหลวง (๓ ต. ๓๓ ม.) เวียงแก่น (๔ ต. ๔๑ ม.) เมืองฯ (๗ ต. ๔๘ ม.) เวียงชัย (๒ ต. ๑๘ ม.) แม่จัน (๙ ต. ๖๓ ม.) เชียงของ (๗ ต. ๑๐๒ ม.) ขุนตาล (๓ ต. ๕๕ ม.) เวียงเชียงรุ้ง (๓ ต. ๓๗ ม.) พาน (๖ ต. ๒๗ ม.) เทิง (๑๐ ต. ๗๖ ม.) เชียงแสน (๖ ต. ๔๗ ม.) แม่ฟ้าหลวง (๔ ต. ๒๕ ม.) พญาเม็งราย (๕ ต. ๔๐ ม.) ป่าแดด (๕ ต. ๒๑ ม.)
๒.น่าน	๑	๕	๔๕	น่าน้อย (๕ ต. ๔๕ ม.)
๓.เพชรบูรณ์	๕	๓๓	๑๙๔	น้ำหนาว (๔ ต. ๒๘ ม.) เมืองฯ (๖ ต. ๒๒ ม.) ศรีเทพ (๖ ต. ๕๕ ม.) หนองไผ่ (๑๐ ต. ๕๓ ม.) หล่มเก่า (๗ ต. ๓๖ ม.)
<b>ภาคตะวันออกเฉียงเหนือ ๖ จังหวัด</b>				
๔.นครพนม	๑	๘	๕๑	ปลาปาก (๘ ต. ๕๑ ม.)
๕.มหาสารคาม	๖	๔๓	๕๔๒	แกดำ (๑ ต. ๓ ม.) โกสุมพิสัย (๙ ต. ๙๑ ม.) ชื่นชม (๔ ต. ๔๖ ม.) เขียงยืน (๘ ต. ๑๑๖ ม.) พยัคฆภูมิพิสัย (๑๔ ต. ๑๙๕ ม.) ยางสีสุราช (๗ ต. ๙๑ ม.)
๖.บึงกาฬ	๔	๓๒	๒๓๘	พรเจริญ (๗ ต. ๕๘ ม.) เมืองฯ (๑๒ ต. ๖๓ ม.) ปากคาด (๖ ต. ๕๑ ม.) โഴ่งพิสัย (๗ ต. ๖๖ ม.)
๗.หนองคาย	๘	๔๑	๓๕๘	ท่าบ่อ (๕ ต. ๑๕ ม.) ฝ้ายไร่ (๕ ต. ๗๓ ม.) รัตนวาปี (๕ ต. ๓๗ ม.) สระใคร (๓ ต. ๔๑ ม.) เมืองฯ (๔ ต. ๑๒ ม.) โพนพิสัย (๑๒ ต. ๑๔๔ ม.) สังคม (๕ ต. ๒๕ ม.) โพธิ์ตาก (๒ ต. ๙ ม.)

๘.บุรีรัมย์	๖	๔๕	๔๘๑	พลับพลาชัย (๕ ต. ๕๖ ม.) ประโคนชัย (๑๖ ต. ๑๗๕ ม.) โนนดินแดง (๑ ต. ๘ ม.) ละหานทราย (๒ ต. ๑๑ ม.) หนองหงส์ (๗ ต. ๙๘ ม.)
๙.กาฬสินธุ์	๑	๔	๒๗	ยางตลาด (๔ ต. ๒๗ ม.)
<b>ภาคกลาง ๒ จังหวัด</b>				
๑๐.กาญจนบุรี	๖	๒๒	๑๙๕	พนมทวน (๔ ต. ๒๗ ม.) เลาขวัญ (๗ ต. ๙๐ ม.) ท่าม่วง (๒ ต. ๑๔ ม.) บ่อพลอย (๔ ต. ๙ ม.) หนองปรือ (๑ ต. ๖ ม.) ห้วยกระเจา (๔ ต. ๔๙ ม.)
๑๑.ฉะเชิงเทรา	๒	๕	๑๖	บ้านโพธิ์ (๑ ต. ๓ ม.) แปลงยาว (๔ ต. ๑๓ ม.)
<b>รวม ๑๑ จังหวัด</b>	<b>๕๔</b>	<b>๓๑๔</b>	<b>๒,๗๙๘</b>	
<b>จากทั้งหมด ๗๖ จังหวัด</b>	<b>๘๗๘</b>	<b>๗,๒๕๕</b>	<b>๗๕,๐๓๒</b>	
<b>คิดเป็นร้อยละของประเทศ</b>	<b>๖.๑๕</b>	<b>๔.๓๓</b>	<b>๓.๗๓</b>	

#### ๑๐. การคาดหมายลักษณะอากาศ ๗ วันข้างหน้า (ระหว่างวันที่ ๑๘ - ๒๔ ธันวาคม ๒๕๖๒)

ในช่วงวันที่ ๑๘ - ๒๐ ธ.ค. ๖๒ ประเทศไทยตอนบนจะมีอุณหภูมิสูงขึ้น ๑-๓ องศาเซลเซียส กับมีหมอกในตอนเช้าและมีหมอกหนาในบางพื้นที่ แต่ยังคงมีอากาศหนาวเย็นในภาคเหนือและภาคตะวันออกเฉียงเหนือ อุณหภูมิต่ำสุด ๑๔-๒๓ องศาเซลเซียส ส่วนบริเวณยอดดอยและยอดภูมีอากาศหนาวถึงหนาวจัด อุณหภูมิต่ำสุด ๖-๑๕ องศาเซลเซียส บริเวณภาคใต้ตอนล่างจะมีฝนเพิ่มขึ้นและมีฝนตกหนักถึงหนักมากบางพื้นที่ ส่วนคลื่นลมบริเวณอ่าวไทยตอนล่างตั้งแต่จังหวัดสุราษฎร์ธานีลงไป ทะเลมีคลื่นสูงประมาณ ๒ เมตร บริเวณที่มีฝนฟ้าคะนองมีคลื่นสูงมากกว่า ๒ เมตร

ในช่วงวันที่ ๒๑ - ๒๔ ธันวาคม ๖๒ ประเทศไทยตอนบนอุณหภูมิจะลดลง ๑-๓ องศาเซลเซียส สำหรับภาคใต้จะมีฝนลดลง และคลื่นลมบริเวณอ่าวไทยตอนล่างมีกำลังอ่อนลง

จึงเรียนมาเพื่อโปรดทราบ

นายภาคล ถาวรฤทธิรัตน์  
อธิบดีกรมทรัพยากรน้ำ