



รายงานการเฝ้าระวังติดตามสถานการณ์น้ำและความช่วยเหลือ กระทรวงทรัพยากรธรรมชาติและสิ่งแวดล้อม



ศูนย์ป้องกันวิกฤติน้ำ กรมทรัพยากรน้ำ กระทรวงทรัพยากรธรรมชาติและสิ่งแวดล้อม

โทรศัพท์ ๐ ๒๒๗๑ ๖๐๐๐ ต่อ ๖๔๔๕ โทรสาร ๐ ๒๒๗๘ ๖๖๒๙ <http://www.dwr.go.th> ID Line : mekhalawoc Email : mekhala@dwr.mail.go.th

รายงานฉบับที่ ๒๕๘/๒๕๖๒

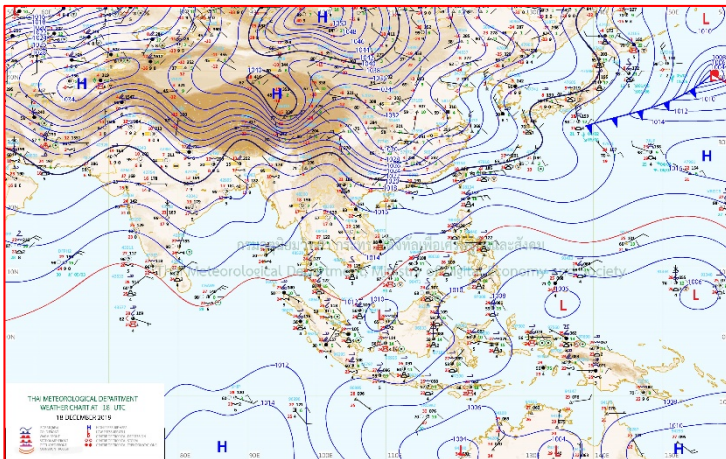
เวลา ๐๘.๐๐ น.

วันที่ ๑๙ ธันวาคม ๒๕๖๒

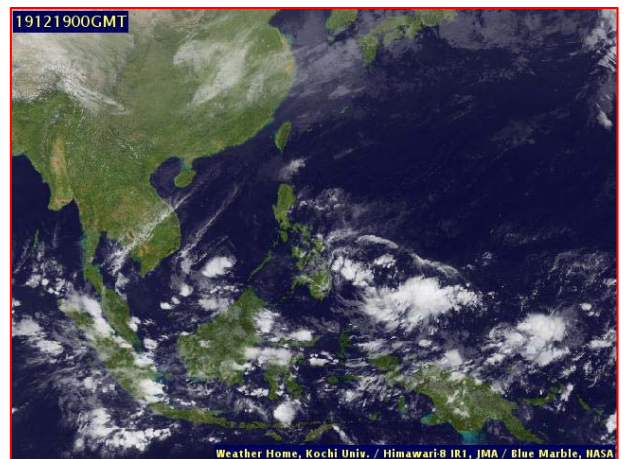
เรียน รมว.ทส. เลขาธิการ รมว.ทส. ที่ปรึกษา รมว.ทส. ปกท.ทส. รอง ปกท.ทส. อทน. รอง อทน. และหน่วยงานที่เกี่ยวข้อง

๑. สถานะอากาศ เวลา ๐๖.๐๐ น. (กรมอุตุนิยมวิทยา)

พยากรณ์อากาศ ๒๔ ชั่วโมงข้างหน้า ประเทศไทยตอนบนมีอากาศเย็นถึงหนาวกับมีหมอกในตอนเช้า ส่วนตอนกลางวันท้องฟ้าโปร่งและมีแดดจัด บริเวณพื้นราบของภาคเหนือและภาคตะวันออกเฉียงเหนือ อุณหภูมิต่ำสุด ๑๔-๒๑ องศาเซลเซียส สำหรับยอดดอยและยอดภูมีอากาศหนาวถึงหนาวจัด อุณหภูมิต่ำสุด ๖-๑๕ องศาเซลเซียส ขอให้ประชาชนบริเวณประเทศไทยตอนบนระวังการสัญจรผ่านบริเวณที่มีหมอกไว้ด้วย ภาคใต้ตอนล่างมีฝนตกต่อเนื่องและมีฝนตกหนักบางพื้นที่ ในบริเวณจังหวัดนครศรีธรรมราช พัทลุง สงขลา ปัตตานี ยะลา และนราธิวาส ขอให้ประชาชนในบริเวณดังกล่าวระวังอันตรายจากฝนที่ตกหนักและฝนที่ตกสะสมซึ่งอาจทำให้เกิดน้ำท่วมฉับพลัน น้ำป่าไหลหลาก ส่วนคลื่นลมบริเวณอ่าวไทยตอนล่าง ตั้งแต่จังหวัดสุราษฎร์ธานีลงไป มีคลื่นสูงประมาณ ๒ เมตร บริเวณที่มีฝนฟ้าคะนองคลื่นสูงมากกว่า ๒ เมตร ขอให้ชาวเรือเดินเรือด้วยความระมัดระวังไว้ด้วย

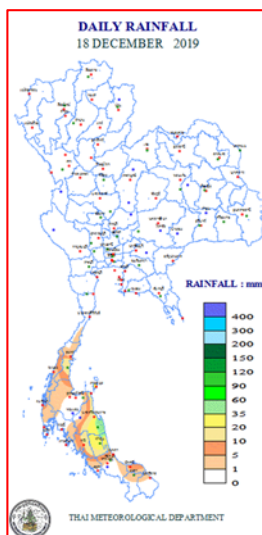


แผนที่อากาศ วันที่ ๑๙ ธ.ค. ๒๕๖๒ เวลา ๐๖.๐๐ น.



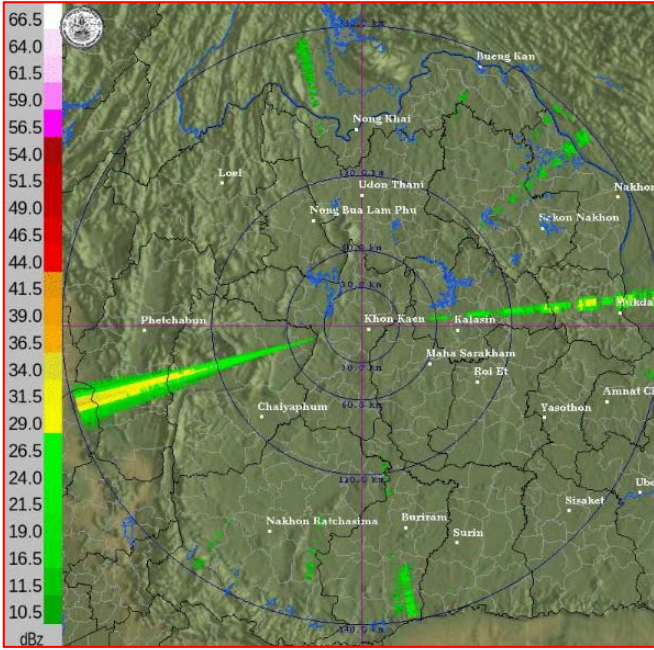
ภาพถ่ายดาวเทียม วันที่ ๑๙ ธ.ค. ๒๕๖๒ เวลา ๐๗.๐๐ น.

๒. ปริมาณฝนสะสม ณ เวลา ๐๗.๐๐ น. (เมื่อวาน) - ๐๗.๐๐ น. (วันนี้) (กรมอุตุนิยมวิทยา)

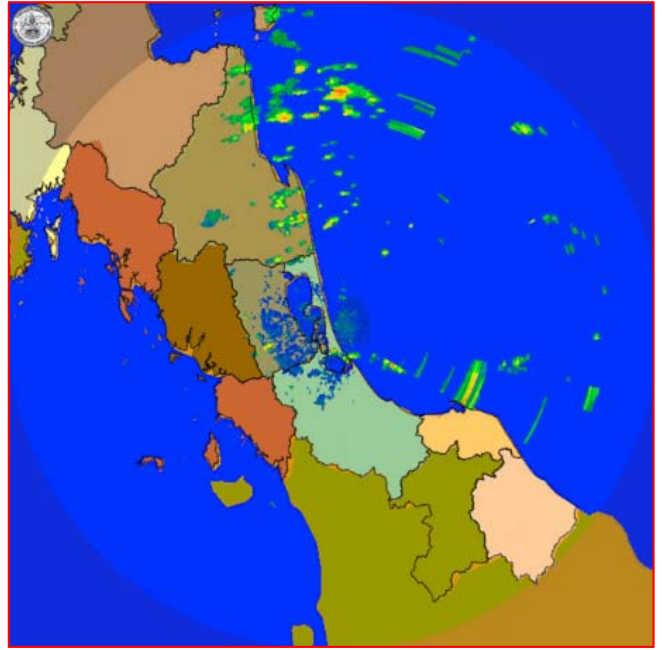


จุดตรวจวัด	ปริมาณฝน (มม.)
จ.นครศรีธรรมราช (สภข.)	๔๑.๙
จ.พัทลุง (สภข.)	๓๔.๗
จ.สุราษฎร์ธานี (เกาะสมุย)	๓๒.๗
จ.ชุมพร (สวี สภข.)	๑๘.๒
จ.ตรัง	๘.๖
จ.ปัตตานี	๕.๗
จ.สงขลา (คองหษ์ สภข.)	๐.๘

๓. เรดาร์ตรวจอากาศ ณ วันที่ ๑๙ ธันวาคม ๒๕๖๒ (กรมอุตุนิยมวิทยา)



สถานีขอนแก่น เวลา ๐๘.๓๐ น.



สถานีสทิงพระ จ.สงขลา เวลา ๐๘.๓๐ น.

จากเรดาร์ตรวจอากาศจะพบว่ามียกลุ่มเมฆฝนกระจายบริเวณภาคใต้ของประเทศไทย

๔. สถานการณ์น้ำในแหล่งเก็บกักน้ำ ณ วันที่ ๑๘ ธันวาคม ๒๕๖๒ (กรมชลประทาน กรมทรัพยากรน้ำ และ สททช.)

๔.๑ สภาพน้ำในอ่างเก็บน้ำขนาดใหญ่ปริมาตรน้ำในอ่างฯ ๔๕,๐๓๘ ล้าน ลบ.ม.คิดเป็นร้อยละ ๖๔ (ปริมาตรน้ำใช้การได้ ๒๑,๕๖๗ ล้าน ลบ.ม. คิดเป็นร้อยละ ๔๖) ปริมาตรน้ำในอ่างฯ เทียบกับปี ๒๕๖๑ (๕๕,๔๕๙ ล้าน ลบ.ม. คิดเป็นร้อยละ ๗๘) น้อยกว่าปี ๒๕๖๑ จำนวน ๑๐,๔๒๐ ล้าน ลบ.ม. ปริมาณน้ำไหลลงอ่างฯ จำนวน ๒๔.๐๙ ล้าน ลบ.ม. ปริมาณน้ำระบายจำนวน ๗๓.๔๕ ล้าน ลบ.ม. สามารถรับน้ำได้อีก ๒๕,๘๘๘ ล้าน ลบ.ม.

อ่างเก็บน้ำ	ปริมาตรน้ำในอ่าง		ปริมาตรน้ำใช้การได้		ปริมาตรน้ำไหลลงอ่าง		ปริมาตรน้ำระบาย		ปริมาตรน้ำรับได้อีก (ล้าน ม. ^๓) (ความจุที่ รนส.- ปริมาตรน้ำปัจจุบัน)
	ปริมาตร (ล้าน ม. ^๓)	% น้ำเก็บกัก	ปริมาตร (ล้าน ม. ^๓)	% น้ำใช้การ	วันนี้ (ล้าน ม. ^๓)	เมื่อวาน (ล้าน ม. ^๓)	วันนี้ (ล้าน ม. ^๓)	เมื่อวาน (ล้าน ม. ^๓)	
๑.ภูมิพล	๕,๖๘๔	๑๒	๑,๘๘๔	๒๐	๐.๐๐	๐.๐๔	๗.๐๐	๗.๐๐	๗,๗๗๘
๒.สิริกิติ์	๔,๙๔๙	๕๒	๒,๐๙๙	๓๒	๒.๑๙	๒.๑๗	๙.๐๗	๙.๐๖	๕,๕๕๙
๓.จุฬารัตน์	๔๖	๒๘	๙	๗	๐.๐๑	๐.๐๑	๐.๐๐	๐.๐๐	๑๓๕
๔.อุบลรัตน์	๕๑๐	๒๑	-๗๑	-๔	๐.๐๙	๐.๐๙	๐.๕๕	๐.๕๕	๔,๑๓๐
๕.ลำปาว	๑,๔๙๘	๗๖	๑,๓๙๘	๗๔	๐.๕๒	๐.๐๐	๕.๙๒	๕.๔๐	๙๕๒
๖.สิรินธร	๑,๗๖๘	๙๐	๙๓๗	๘๓	๑.๕๑	๑.๕๘	๑.๕๓	๑.๖๐	๑๙๘
๗.ป่าสักชลสิทธิ์	๒๖๔	๒๗	๒๖๑	๒๗	๐.๐๐	๐.๐๐	๓.๘๙	๑.๗๖	๖๙๖
๘.ศรีนครินทร์	๑๕,๑๓๗	๘๕	๔,๘๗๒	๖๕	๒.๖๖	๓.๓๘	๑๐.๐๐	๘.๖๑	๓,๖๓๓
๙.วชิราลงกรณ์	๗,๑๔๖	๘๑	๔,๑๓๔	๗๑	๒.๖๐	๐.๖๒	๑๒.๐๙	๑๓.๕๔	๓,๘๕๔
๑๐.ขุนด่านปราการชล	๑๗๔	๗๘	๑๗๐	๗๗	๐.๐๑	๐.๐๑	๒.๐๗	๑.๖๐	๕๑
๑๑.รัชชประภา	๓,๗๗๗	๖๗	๒,๔๒๕	๕๗	๒.๙๒	๓.๗๔	๘.๒๕	๗.๖๗	๒,๓๖๗
๑๒.บางกลาง	๙๗๘	๖๗	๗๐๒	๖๐	๘.๓๘	๕.๘๕	๓.๐๔	๓.๑๕	๖๑๒

๔.๒ อ่างเก็บน้ำขนาดกลาง ๓๕๐ แห่ง มีปริมาณน้ำ ๓,๑๕๙ ล้าน ลบ.ม. (๕๘%) ปริมาณน้ำใช้การ ๒,๘๓๔ ล้าน ลบ.ม. (๕๗%)

๔.๓ แหล่งน้ำธรรมชาติขนาดใหญ่ ๖ แห่ง มีปริมาณน้ำรวม ๓๔๔.๙๗ ล้าน ลบ.ม. (๖๗%)

๔.๔ แหล่งน้ำธรรมชาติขนาดเล็ก ๑๔๑,๐๙๗ แห่ง มีปริมาณน้ำรวม ๒,๓๔๒ ล้าน ลบ.ม.

๕. สถานการณ์น้ำในประเทศ ณ วันที่ ๑๖ - ๑๙ ธันวาคม ๒๕๖๒ (กรมชลประทาน)

สถานี	แม่น้ำ	อำเภอ	จังหวัด	ระดับ ตลิ่ง (ม.รทก.)	ระดับน้ำ (ม.รทก.)				แนวโน้ม	เปรียบ เทียบ ระดับตลิ่ง
					จันทร์	อังคาร	พุธ	พฤหัสบดี		
					๑๖ ธ.ค.	๑๗ ธ.ค.	๑๘ ธ.ค.	๑๙ ธ.ค.		
P.๑	ปิง	เมือง	เชียงใหม่	๓.๗๐	๐.๙๗	๐.๙๖	๐.๙๔	๐.๙๔	ทรงตัว	-๒.๗๖
W.๑C	วัง	เมือง	ลำปาง	๕.๒๐	-๐.๖๓	-๐.๖๓	-๐.๕๖	-๐.๕๑	เพิ่มขึ้น	-๕.๗๑
Y.๑๖	ยม	บางระกำ	พิษณุโลก	๗.๓๐	***	***	***	***	***	***
N.๗A	น่าน	เมือง	พิจิตร	๙.๘๗	๑.๖๖	๑.๖๖	๑.๖๕	๑.๖๕	ทรงตัว	-๘.๒๒
C.๒	เจ้าพระยา	เมือง	นครสวรรค์	๒๖.๒๐	๑๖.๘๕	๑๖.๘๗	๑๖.๙๑	๑๖.๘๑	ลดลง	-๙.๓๙
C.๑๓	เจ้าพระยา	สรรพยา	ชัยนาท	๑๖.๓๔	๕.๕๘	๕.๕๑	๕.๕๑	๕.๕๑	ทรงตัว	-๑๐.๘๓
M.๖A	มูล	สตึก	บุรีรัมย์	๖.๐๐	-๐.๑๔	-๐.๑๔	-๐.๑๔	-๐.๑๔	ทรงตัว	-๖.๑๔
M.๗	มูล	เมือง	อุบลราชธานี	๗.๐๐	๒.๙๕	๒.๙๗	๓.๐๐	๓.๐๐	ทรงตัว	-๔
M.๑๙๑	ลำตะคอง	เมือง	นครราชสีมา	๓.๐๐	๐.๘๑	๐.๘๑	๐.๘๑	๐.๘๓	เพิ่มขึ้น	-๒.๑๗
M.๖๙	ลำเซบก	ระการพิบูล	อุบลราชธานี	๗.๓๐	๕.๒๕	๕.๒๒	๕.๒๐	๕.๑๙	ลดลง	-๒.๑๑
X.๖๔	คลองท่าแซะ	ท่าแซะ	ชุมพร	๑๗.๑๓	๗.๕๙	๗.๕๙	๗.๕๙	๗.๕๙	ทรงตัว	-๙.๕๔
X.๑๔๙	คลองกลาย	นบพิตำ	นครศรีธรรมราช	๓๓.๙๖	๒๘.๗๕	๒๘.๕๐	๒๘.๔๓	๒๘.๔๐	ลดลง	-๕.๕๖
X.๒๗๔	แม่น้ำโก-ลก	แว้ง	นราธิวาส	๒๔.๑๘	๑๙.๕๒	๒๐.๓๔	***	***	***	***
X.๑๑๙A	ภาคใต้ฝั่ง ตะวันออก	สุโงโก- ลก	นราธิวาส	๘.๒๐	๕.๙๒	๖.๑๙	๗.๒๖	๙.๙๙	เพิ่มขึ้น	๑.๗๙
X.๓๗A	แม่น้ำตาปี	พระแสง	สุราษฎร์ธานี	๑๑.๗๐	๕.๔๗	๕.๔๗	๕.๕๕	๕.๕๑	ลดลง	-๖.๑๙

*** ยังไม่ได้รับรายงาน

๖. สถานการณ์น้ำในพื้นที่ลุ่มน้ำโขง ณ วันที่ ๑๙ ธันวาคม ๒๕๖๒ (Mekong River Commission (MRC))

สถานี	ระดับ อ้างอิง (ม.รทก.)	ระดับ ตลิ่ง (ม.)	ระดับน้ำ (ม.)					เปรียบ เทียบระดับ ตลิ่ง (ม.)	ผลต่างของระดับน้ำ (ม.)		แนว โน้ม
			๑๕ ธ.ค.	๑๖ ธ.ค.	๑๗ ธ.ค.	๑๘ ธ.ค.	๑๙ ธ.ค.		๓ วัน ย้อนหลัง	๕ วัน ย้อนหลัง	
อ.เชียงแสน จ.เชียงราย	๓๕๗.๑๑๐	๑๒.๘๐	๓.๑๐	๓.๑๖	๓.๑๑	๒.๘๒	๒.๔๖	-๑๐.๓๔	-๐.๖๕	-๐.๖๔	ลดลง
อ.เชียงคาน จ.เลย	๑๙๔.๑๑๘	๑๖.๐๐	๔.๗๐	๔.๘๐	๔.๙๐	๕.๐๒	๕.๑๐	-๑๐.๙๐	๐.๒๐	๐.๔๐	เพิ่มขึ้น
อ.เมือง จ.หนองคาย	๑๕๓.๖๔๘	๑๒.๒๐	๑.๓๗	๑.๕๗	๑.๗๖	๑.๘๖	๑.๙๒	-๑๐.๒๘	๐.๑๖	๐.๕๕	เพิ่มขึ้น
อ.เมือง จ.นครพนม	๑๓๒.๖๘๐	๑๒.๐๐	๑.๐๕	๑.๐๔	๑.๐๐	๑.๐๕	๑.๑๗	-๑๐.๘๓	๐.๑๗	๐.๑๒	เพิ่มขึ้น
อ.เมือง จ.มุกดาหาร	๑๒๔.๒๑๙	๑๒.๕๐	๑.๗๒	๑.๗๐	๑.๖๘	๑.๖๘	๑.๗๓	-๑๐.๗๗	๐.๐๕	๐.๐๑	เพิ่มขึ้น
อ.โขงเจียม จ.อุบลราชธานี	๘๙.๐๓๐	๑๔.๕๐	๒.๑๗	๒.๒๑	๒.๒๑	๒.๑๙	๒.๑๖	-๑๒.๓๔	-๐.๐๕	-๐.๐๑	ลดลง

*** ไม่มีสถานการณ์

๖. สถานการณ์เตือนภัย Early Warning ณ วันที่ ๑๙ ธันวาคม ๒๕๖๒ (กรมทรัพยากรน้ำ)

[เวลา ๑๕.๐๐ น.(เมื่อวาน) - ๐๘.๐๐ น. (วันนี้)]

การแจ้งเตือน	สถานี	การแจ้งเตือน
เตือนสีแดง (อพยพ)	-	-
เตือนสีเหลือง (เตือนภัย)	-	-
เตือนสีเขียว (เฝ้าระวัง)	-	-

***ไม่มีสถานการณ์

๗. พื้นที่ติดตามและเฝ้าระวังสถานการณ์ธรณีพิบัติภัย ณ วันที่ ๑๙ ธันวาคม ๒๕๖๒ (กรมทรัพยากรธรณี)

เนื่องจากในพื้นที่เสี่ยงภัยดินถล่ม พื้นที่ภาคใต้ตอนล่างมีฝนตกต่อเนื่อง โดยเฉพาะบริเวณจังหวัดสงขลา ปัตตานี ยะลา และนราธิวาส ศูนย์ปฏิบัติการธรณีพิบัติภัย จึงได้ทำการเฝ้าระวังและติดตามสถานการณ์พิบัติภัยดินถล่มและน้ำป่าไหลหลากเป็นพิเศษ และจะทำการแจ้งอาสาสมัครเครือข่ายในพื้นที่เสี่ยงภัยต่อไป

๘. เหตุการณ์วิกฤตน้ำปัจจุบัน ณ วันที่ ๑๙ ธันวาคม ๒๕๖๒ [เวลา ๑๕.๐๐ น.(เมื่อวาน) - ๐๘.๐๐ น. (วันนี้)]

จ.นราธิวาส - ฝนที่ตกลงมาหนักอย่างต่อเนื่องติดต่อกันเป็นเวลาหลายวันในพื้นที่ จ.นราธิวาส ตั้งแต่วันที่ ๑๕-๑๗ ธ.ค. ส่งผลทำให้ปริมาณน้ำในแม่น้ำ ๓ สายหลัก ทั้งแม่น้ำสายบุรี แม่น้ำบางนรา และแม่น้ำสุโหงโกลก เพิ่มสูงขึ้นตามลำดับ จนล่าสุดระดับน้ำในแม่น้ำสุโหงโกลกล้นตลิ่ง และไหลบ่าเข้าท่วมบ้านเรือนของประชาชนที่ปลูกสร้างอยู่ที่ราบลุ่ม ตลอดแนวริมตลิ่งของแม่น้ำสุโหงโกลก ซึ่งพื้นที่ดังกล่าวนี้เป็นพื้นที่น้ำท่วมซ้ำซากในระลอก ๒ ขณะที่ประชาชนได้ขนของขึ้นที่สูง และใช้เรือเป็นพาหนะในการสัญจรไปมา

๙. สถานการณ์ภาวะน้ำท่วม และสถานการณ์ฝนแล้ง/ฝนทิ้งช่วง ณ วันที่ ๑๘ ธันวาคม ๒๕๖๒ (กรมป้องกันและบรรเทาสาธารณภัย และ สททช.)

สถานการณ์สาธารณภัย ปก.

อุทกภัย

จ.นราธิวาส วันที่ ๑๗ ธ.ค. ๖๒ เกิดฝนตกหนักน้ำไหลหลาก ดินสไลด์ในพื้นที่ ๕ อ. ๒๔ ต. ๑๔๘ ม./ชุมชน ได้แก่ อ.สุคีริน อ.แว้ง อ.จะแนะ อ.ศรีสาคร อ.รือเสาะ บ้านเรือนได้รับผลกระทบ ๘,๓๓๖ ครัวเรือน ๓๗,๑๗๑ คน ไม่มีผู้บาดเจ็บและเสียชีวิต ความเสียหายอยู่ระหว่างสำรวจ ปัจจุบันระดับน้ำมีแนวโน้มทรงตัว

จ.ยะลา วันที่ ๑๗ ธ.ค. ๖๒ เกิดฝนตกหนักน้ำไหลหลาก ดินสไลด์ในพื้นที่ ๓ อ. ๑๐ ต. ๒๗ ม./ชุมชน ได้แก่ อ.ยะหา ต.ประตอ ต.บาโร๊ะ อ.บันนังสตา ต.ตลิ่งชัน ต.บาเจาะ ต.เขื่อนบางลาง ต.ตาดูเต๊ะ ต.บันนังสตา อ.กรงปินัง ต.กรงปินัง ต.สะอะ ต.ปูโรง บ้านเรือนได้รับผลกระทบ ๗๓๒ ครัวเรือน ๓,๔๘๑ คน ไม่มีผู้บาดเจ็บและเสียชีวิต ความเสียหายอยู่ระหว่างสำรวจ ปัจจุบันระดับน้ำมีแนวโน้มลดลง

สถานการณ์ภัยแล้ง

จังหวัดที่มีการประกาศเขตการให้ความช่วยเหลือผู้ประสบภัยพิบัติกรณีฉุกเฉิน (ภัยแล้ง) ตามระเบียบกระทรวงการคลัง ว่าด้วยเงินอุดหนุนราชการเพื่อช่วยเหลือผู้ประสบภัยพิบัติกรณีฉุกเฉิน พ.ศ. ๒๕๖๒ จำนวน ๑๑ จังหวัด (เชียงราย น่าน นครพนม มหาสารคาม บึงกาฬ หนองคาย บุรีรัมย์ กาฬสินธุ์ กาญจนบุรี ฉะเชิงเทรา เพชรบูรณ์) ๕๔ อำเภอ ๓๑๔ ตำบล ๒,๗๙๘ หมู่บ้าน ๑ เทศบาล ๗ ชุมชน ดังนี้

จังหวัด	จำนวน			รายชื่ออำเภอที่ประกาศเขตภัยพิบัติ
	อำเภอ	ตำบล	หมู่บ้าน	
ภาคเหนือ ๓ จังหวัด				
๑.เชียงราย	๑๔	๗๖	๖๕๑	ดอยหลวง (๓ ต. ๓๓ ม.) เวียงแก่น (๔ ต. ๔๑ ม.) เมืองฯ (๗ ต. ๔๘ ม.) เวียงชัย (๒ ต. ๑๘ ม.) แม่จัน (๙ ต. ๖๓ ม.) เชียงของ (๗ ต. ๑๐๒ ม.) ขุนตาล (๓ ต. ๕๕ ม.) เวียงเชียงรุ้ง (๓ ต. ๓๗ ม.) พาน (๖ ต. ๒๗ ม.) เทิง (๑๐ ต. ๗๖ ม.) เชียงแสน (๖ ต. ๔๗ ม.) แม่ฟ้าหลวง (๔ ต. ๒๕ ม.) พญาเม็งราย (๕ ต. ๔๐ ม.) ป่าแดด (๕ ต. ๒๑ ม.)
๒.น่าน	๑	๕	๔๕	น่าน้อย (๕ ต. ๔๕ ม.)
๓.เพชรบูรณ์	๕	๓๓	๑๙๔	น้ำหนาว (๔ ต. ๒๘ ม.) เมืองฯ (๖ ต. ๒๒ ม.) ศรีเทพ (๖ ต. ๕๕ ม.) หนองไผ่ (๑๐ ต. ๕๓ ม.) หล่มเก่า (๗ ต. ๓๖ ม.)
ภาคตะวันออกเฉียงเหนือ ๖ จังหวัด				
๔.นครพนม	๑	๘	๕๑	ปลาปาก (๘ ต. ๕๑ ม.)
๕.มหาสารคาม	๖	๔๓	๕๔๒	แกดำ (๑ ต. ๓ ม.) โกสุมพิสัย (๙ ต. ๙๑ ม.) ชื่นชม (๔ ต. ๔๖ ม.) เขียงยืน (๘ ต. ๑๑๖ ม.) พยัคฆภูมิพิสัย (๑๔ ต. ๑๙๕ ม.) ยางสีสุราช (๗ ต. ๙๑ ม.)
๖.บึงกาฬ	๔	๓๒	๒๓๘	พรเจริญ (๗ ต. ๕๘ ม.) เมืองฯ (๑๒ ต. ๖๓ ม.) ปากคาด (๖ ต. ๕๑ ม.) โഴพิสัย (๗ ต. ๖๖ ม.)

๗.หนองคาย	๘	๔๑	๓๕๘	ท่าบ่อ (๕ ต. ๑๕ ม.) ฝ้าไร่ (๕ ต. ๗๓ ม.) รัตนวาปี (๕ ต. ๓๗ ม.) สระใคร (๓ ต. ๔๑ ม.) เมืองงา (๔ ต. ๑๒ ม.) โพนพิสัย (๑๒ ต. ๑๔๔ ม.) สังกม (๕ ต. ๒๕ ม.) โพธิ์ตาก (๒ ต. ๙ ม.)
๘.บุรีรัมย์	๖	๔๕	๔๘๑	พลับพลาชัย (๕ ต. ๕๖ ม.) ประโคนชัย (๑๖ ต. ๑๗๕ ม.) โนนดินแดง (๑ ต. ๘ ม.) ละหานทราย (๒ ต. ๑๑ ม.) ทนองหงส์ (๗ ต. ๙๘ ม.)
๙.กาฬสินธุ์	๑	๔	๒๗	ยางตลาด (๔ ต. ๒๗ ม.)
ภาคกลาง ๒ จังหวัด				
๑๐.กาญจนบุรี	๖	๒๒	๑๙๕	พนมทวน (๔ ต. ๒๗ ม.) เลาขวัญ (๗ ต. ๙๐ ม.) ท่าม่วง (๒ ต. ๑๔ ม.) บ่อพลอย (๔ ต. ๙ ม.) ทนองปรือ (๑ ต. ๖ ม.) ห้วยกระเจา (๔ ต. ๔๙ ม.)
๑๑.ฉะเชิงเทรา	๒	๕	๑๖	บ้านโพธิ์ (๑ ต. ๓ ม.) แผลงยาว (๔ ต. ๑๓ ม.)
รวม ๑๑ จังหวัด	๕๔	๓๑๔	๒,๗๙๘	
จากทั้งหมด ๗๖ จังหวัด	๘๗๘	๗,๒๕๕	๗๕,๐๓๒	
คิดเป็นร้อยละของประเทศ	๖.๑๕	๔.๓๓	๓.๗๓	

๑๐. การคาดหมายลักษณะอากาศ ๗ วันข้างหน้า (ระหว่างวันที่ ๑๘ - ๒๔ ธันวาคม ๒๕๖๒)

ในช่วงวันที่ ๑๘ - ๒๐ ธ.ค. ๖๒ ประเทศไทยตอนบนจะมีอุณหภูมิสูงขึ้น ๑-๓ องศาเซลเซียส กับมีหมอกในตอนเช้าและมีหมอกหนาในบางพื้นที่ แต่ยังคงมีอากาศหนาวเย็นในภาคเหนือและภาคตะวันออกเฉียงเหนือ อุณหภูมิต่ำสุด ๑๔-๒๓ องศาเซลเซียส ส่วนบริเวณยอดดอยและยอดภูมีอากาศหนาวถึงหนาวจัด อุณหภูมิต่ำสุด ๖-๑๕ องศาเซลเซียส บริเวณภาคใต้ตอนล่างจะมีฝนเพิ่มขึ้นและมีฝนตกหนักถึงหนักมากบางพื้นที่ ส่วนคลื่นลมบริเวณอ่าวไทยตอนล่างตั้งแต่จังหวัดสุราษฎร์ธานีลงไป ทะเลมีคลื่นสูงประมาณ ๒ เมตร บริเวณที่มีฝนฟ้าคะนองมีคลื่นสูงมากกว่า ๒ เมตร

ในช่วงวันที่ ๒๑ - ๒๔ ธันวาคม ๖๒ ประเทศไทยตอนบนอุณหภูมิจะลดลง ๑-๓ องศาเซลเซียส สำหรับภาคใต้จะมีฝนลดลง และคลื่นลมบริเวณอ่าวไทยตอนล่างมีกำลังอ่อนลง

จึงเรียนมาเพื่อโปรดทราบ

นายภาดล ถาวรฤชรัตน์
อธิบดีกรมทรัพยากรน้ำ