

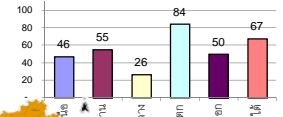
## รายงานสรุปสภาพน้ำในอ่างเก็บน้ำขนาดใหญ่และขนาดกลาง

รายงานสถานการณ์ ณ วันที่ 19 ธันวาคม 2562

% ปริมาณน้ำรวมแต่ละภาคปัจจุบัน

ปริมาณน้ำในอ่างที่ใช้การได้ในสัปดาห์นี้ + มากกว่า / - น้อยกว่า สัปดาห์ก่อน **320.05** ล้าน ลบ.ม.

สรุปสถานการณ์ปริมาณน้ำในอ่างเก็บน้ำที่ใช้ในทุกกิจกรรมทั่วประเทศ มากกว่าปริมาณน้ำที่ไหลเข้าอ่าง เมื่อเทียบกับสัปดาห์ที่ผ่านมา ควรใช้น้ำอย่างระมัดระวัง



สรุปสถานการณ์ปริมาณน้ำในอ่างน้ำ

คงที่	6	อ่าง
ลดลง	29	อ่าง
เพิ่มขึ้น	3	อ่าง

เปรียบเทียบปริมาณน้ำรวมของประเทศปัจจุบันกับปี 62 และ 61

วันที่ 19 ธันวาคม 2562 แห่งนี้

45,082 ล้าน ลบ.ม. หรือ เท่ากับ

63%

วันที่ 19 ธันวาคม 2561 แห่งนี้

55,539 ล้าน ลบ.ม. หรือ เท่ากับ

78%

ภาค	สถานการณ์ปริมาณน้ำในอ่าง				ปริมาณน้ำเปลี่ยนแปลง (ล้าน ม.³)	สถานะ
	ล้น (แห่ง)	คงที่ (แห่ง)	เพิ่มขึ้น (แห่ง)	รวม (แห่ง)		
ภาคเหนือ	5	-	2	7	-99.00	ปริมาณน้ำในอ่างเก็บน้ำลดลง
ภาคตะวันออกเฉียงเหนือ	8	4	-	12	-63.00	ปริมาณน้ำในอ่างเก็บน้ำลดลง
ภาคกลาง	1	2	-	3	-21.00	ปริมาณน้ำในอ่างเก็บน้ำลดลง
ภาคตะวันตก	2	-	-	2	-121.00	ปริมาณน้ำในอ่างเก็บน้ำลดลง
ภาคตะวันออก	10	-	-	10	-32.05	ปริมาณน้ำในอ่างเก็บน้ำลดลง
ภาคใต้	3	-	1	4	16.00	ปริมาณน้ำในอ่างเก็บน้ำเพิ่มขึ้น
<b>รวมทั้งประเทศ</b>	<b>29</b>	<b>6</b>	<b>3</b>	<b>38</b>	<b>-320.05</b>	<b>ปริมาณน้ำในอ่างเก็บน้ำลดลง</b>

ภาค อ่างเก็บน้ำ เชื่อม	ความจุ ที่ รอก. (ล้าน ม.³)	ปริมาณน้ำ ที่ใช้งานได้ (ล้าน ม.³)	ใช้การ ได้จริง (ล้าน ม.³)	ปริมาณน้ำรวม วันที่ 19 ธันวาคม 2561		ปัจจุบัน วันที่ 19 ธันวาคม 2562				สัปดาห์ก่อน วันที่ 13 ธันวาคม 2562				ปริมาณน้ำ + เพิ่มขึ้น - ลดลง (ล้าน ม.³)	สถานการณ์ ในอ่าง		
				%	%	ปริมาณน้ำรวม		ปริมาณน้ำใช้การได้จริง		ปริมาณน้ำรวม		ปริมาณน้ำใช้การได้จริง					
						ปริมาณน้ำ (ล้าน ม.³)	%	ปริมาณน้ำ (ล้าน ม.³)	%	ปริมาณน้ำ (ล้าน ม.³)	%	ปริมาณน้ำ (ล้าน ม.³)	%				
<b>ภาคเหนือ (7)</b>																	
1	ภูมิพล (2)	ดาก	13,462	3,800	9,662	9,324	69%	5,678	42%	1,878	14%	5723	43%	1,923	14%	-45.00	ลดลง
2	สิริกิติ์ (2)	อุดรดิตต์	9,510	2,850	6,660	7,667	81%	4,942	52%	2,092	22%	4987	52%	2,137	22%	-45.00	ลดลง
3	แม่งัด	เชียงใหม่	265	12	253	267	101%	154	58%	142	54%	155	58%	143	54%	-1.00	ลดลง
4	แมกวง	เชียงใหม่	263	14	249	144	55%	74	28%	60	23%	73	28%	59	22%	1.00	เพิ่มขึ้น
5	กัวลม	ลำปาง	106	3	103	97	92%	58	55%	55	52%	57	54%	54	51%	1.00	เพิ่มขึ้น
6	กัวคอง	ลำปาง	170	6	164	189	111%	109	64%	103	61%	111	65%	105	62%	-2.00	ลดลง
7	แควน้อย	พิษณุโลก	939	43	896	686	73%	454	48%	411	44%	462	49%	419	45%	-8.00	ลดลง
	แม่มอก		110	16	94	46	42%	35	32%	19	17%	36	33%	20	18%	-1.00	ลดลง
<b>รวมภาคเหนือ</b>		<b>34.85%</b>	<b>24,825</b>	<b>6,744</b>	<b>18,081</b>	<b>18,420</b>	<b>74%</b>	<b>11,503</b>	<b>46%</b>	<b>4,741</b>	<b>19%</b>	<b>11,604</b>	<b>47%</b>	<b>4,840</b>	<b>19%</b>	<b>-99.00</b>	<b>ลดลง</b>
<b>ภาคตะวันออกเฉียงเหนือ (12)</b>																	
8	ห้วยหลวง	อุดรธานี	136	7	129	63	46%	61	45%	54	40%	63	46%	56	41%	-2.00	ลดลง
9	น้ำจืด	สกลนคร	520	45	475	418	86%	286	55%	241	46%	292	56%	247	48%	-6.00	ลดลง
10	น้ำพอง (2)	สกลนคร	165	8	157	121	73%	89	54%	81	49%	89	54%	81	49%	-	คงที่
11	จตุรพักตรพิมาน (2)	ชัยภูมิ	164	37	127	126	77%	46	28%	9	5%	47	29%	10	6%	-1.00	ลดลง
12	ลูนารัตน์ (2)	ขอนแก่น	2,431	581	1,850	793	33%	509	21%	-	0%	517	21%	-	0%	-	คงที่
13	ลำปาว	กาฬสินธุ์	1,980	100	1,880	1,177	59%	1,492	75%	1,392	70%	1,519	77%	1,419	72%	-27.00	ลดลง
14	ลำตะคอง	นครราชสีมา	314	22	292	253	81%	159	51%	137	44%	161	51%	139	44%	-2.00	ลดลง
15	ลำพระเพลิง	นครราชสีมา	155	1	154	76	49%	24	15%	23	15%	24	15%	23	15%	-	คงที่
16	มูลขาม	นครราชสีมา	141	7	134	71	50%	50	35%	43	30%	50	35%	43	30%	-	คงที่
17	ลำแซะ	นครราชสีมา	275	7	268	166	60%	88	32%	81	29%	90	33%	83	30%	-2.00	ลดลง
18	ลำบางหลวง	บุรีรัมย์	121	3	118	40	33%	23	19%	20	17%	24	20%	21	17%	-1.00	ลดลง
19	สิรินธร (2)	อุบลราชธานี	1,966	831	1,135	1,285	65%	1,763	90%	932	47%	1,785	91%	954	49%	-22.00	ลดลง
<b>รวมภาค ดอน.</b>		<b>11.80%</b>	<b>8,369</b>	<b>1,649</b>	<b>6,720</b>	<b>4,588</b>	<b>55%</b>	<b>4,590</b>	<b>55%</b>	<b>3,013</b>	<b>36%</b>	<b>4,661</b>	<b>56%</b>	<b>3,076</b>	<b>37%</b>	<b>-63.00</b>	<b>ลดลง</b>
<b>ภาคกลาง (3)</b>																	
20	ป่าสักชลสิทธิ์	ลพบุรี	960	3	957	618	64%	259	27%	256	27%	280	29%	277	29%	-21.00	ลดลง
21	ห้วยเสลา	อุทัยธานี	160	17	143	41	26%	37	23%	20	13%	37	23%	20	13%	-	คงที่
22	กระเสียว	สุพรรณบุรี	240	40	200	74	31%	62	26%	22	9%	62	26%	22	9%	-	คงที่
<b>รวมภาคกลาง</b>		<b>1.92%</b>	<b>1,360</b>	<b>60</b>	<b>1,300</b>	<b>733</b>	<b>54%</b>	<b>357</b>	<b>26%</b>	<b>298</b>	<b>22%</b>	<b>379</b>	<b>28%</b>	<b>319</b>	<b>23%</b>	<b>-21.00</b>	<b>ลดลง</b>
<b>ภาคตะวันตก (2)</b>																	
23	ศรีนครินทร์ (2)	กาญจนบุรี	17,745	10,265	7,480	16,267	92%	15,133	85%	4,868	27%	15,178	86%	4,913	28%	-45.00	ลดลง
24	ราชภัฏนครสวรรค์ (2)	กาญจนบุรี	8,860	3,012	5,848	7,351	83%	7,139	81%	4,127	47%	7,215	81%	4,203	47%	-76.00	ลดลง
<b>รวมภาคตะวันตก</b>		<b>37.51%</b>	<b>26,605</b>	<b>13,277</b>	<b>13,328</b>	<b>23,617</b>	<b>89%</b>	<b>22,272</b>	<b>84%</b>	<b>8,995</b>	<b>34%</b>	<b>22,393</b>	<b>84%</b>	<b>9,116</b>	<b>34%</b>	<b>-121.00</b>	<b>ลดลง</b>
<b>ภาคตะวันออก (6+4)</b>																	
25	ขุนด่าน	นครนายก	224	5.00	219	197	88%	173	77%	168	75%	180	80%	175	78%	-7.00	ลดลง
26	คลองสีปัด	ฉะเชิงเทรา	420	30.00	390	347	83%	114	27%	84	20%	121	29%	91	22%	-7.00	ลดลง
27	บางพระ (3)	ชลบุรี	117	12.00	105	88	75%	57	49%	45	38%	58	50%	46	39%	-1.00	ลดลง
28	หนองปลาไหล (3)	ระยอง	164	13.75	150	156	95%	67	41%	53	33%	72	44%	58	36%	-5.00	ลดลง
29	ประแสร์ (3)	ระยอง	295	20.00	275	245	83%	131	44%	111	38%	133	45%	113	38%	-2.00	ลดลง
30	มาบประชัน (3)	ระยอง	17	0.72	16	16	99%	5	30%	4	26%	5	31%	4	27%	-0.22	ลดลง
31	หนองค้อ (3)	ระยอง	21	1.00	20	16	75%	7	31%	6	26%	7	32%	5.76	27%	-0.09	ลดลง
32	ดอกกราย (3)	ระยอง	79	3.00	76	78	98%	35	44%	32	40%	35	44%	32.20	41%	-0.49	ลดลง
33	คลองใหญ่ (3)	ระยอง	45	3.00	42	37	82%	12	26%	9	19%	12	26%	9.02	20%	-0.26	ลดลง
34	นคมสันทรังษิลา	ปราจีนบุรี	295	19.00	276	273	93%	234	79%	215	73%	243	82%	224.00	76%	-9.00	ลดลง
<b>รวมภาคตะวันออก</b>		<b>2.37%</b>	<b>1,678</b>	<b>107</b>	<b>1,570</b>	<b>1,454</b>	<b>87%</b>	<b>834</b>	<b>50%</b>	<b>727</b>	<b>43%</b>	<b>866</b>	<b>52%</b>	<b>759</b>	<b>45%</b>	<b>-32.05</b>	<b>ลดลง</b>
<b>ภาคใต้ (4)</b>																	
35	แก่งกระจาน	เพชรบุรี	710	65	645	618	87%	460	65%	395	56%	469	66%	404	57%	-9.00	ลดลง
36	ปราณบุรี	ประจวบคีรีขันธ์	391	18	373	351	90%	273	70%	255	65%	277	71%	259	66%	-4.00	ลดลง
37	รัชชประภา (2)	สุราษฎร์ธานี	5,639	1,352	4,287	4,744	84%	3,775	67%	2,423	43%	3,796	67%	2,444	43%	-21.00	ลดลง
38	บางกลาง (2)	ยะลา	1,454	276	1,178	1,014	70%	1,017	70%	741	51%	967	67%	691	48%	50.00	เพิ่มขึ้น
<b>รวมภาคใต้</b>		<b>11.55%</b>	<b>8,194</b>	<b>1,711</b>	<b>6,483</b>	<b>6,727</b>	<b>82%</b>	<b>5,525</b>	<b>67%</b>	<b>3,814</b>	<b>47%</b>	<b>5,509</b>	<b>67%</b>	<b>3,798</b>	<b>46%</b>	<b>16.00</b>	<b>เพิ่มขึ้น</b>
<b>รวมทั้งประเทศ</b>		<b>100%(38)</b>	<b>71,031</b>	<b>23,548</b>	<b>47,482</b>	<b>55,539</b>	<b>78%</b>	<b>45,082</b>	<b>63%</b>	<b>21,588</b>	<b>30%</b>	<b>45,412</b>	<b>64%</b>	<b>21,908</b>	<b>31%</b>	<b>-320.05</b>	<b>ลดลง</b>

ที่มาข้อมูล : ตารางสรุปสภาพน้ำในอ่างเก็บน้ำขนาดใหญ่ทั่วประเทศ และตารางสรุปสภาพน้ำในอ่างเก็บน้ำภาคตะวันออก กรมชลประทาน

หมายเหตุ :

- อ่างเก็บน้ำขนาดใหญ่ หมายถึง อ่างเก็บน้ำที่มีความจุตั้งแต่ 100 ล้าน ลบ.ม. ขึ้นไป
- เป็นอ่างเก็บน้ำอยู่ในความรับผิดชอบของการไฟฟ้าฝ่ายผลิตแห่งประเทศไทย (10) นอกนั้นอยู่ในความรับผิดชอบของกรมชลประทาน (28)
- เป็นอ่างเก็บน้ำขนาดกลางที่มีความสำคัญต่อการอุตสาหกรรมและการประมง ของลุ่มน้ำชายฝั่งทะเลตะวันออก
- ที่มา : กรมชลประทาน และการไฟฟ้าฝ่ายผลิตแห่งประเทศไทย
- จังหวัดที่มีอ่างเก็บน้ำขนาดใหญ่มีจำนวน 26 จังหวัด ไม่มี 50 จังหวัด

รศ. นายสิทธิ์ รุ่งเรือง เกษกของอ่าง



ศูนย์เขล



ศูนย์ป้องกันกักตุนน้ำ กรมทรัพยากรน้ำ

ลำดับของเขื่อนตามความจุ

- ศรีนครินทร์
- ภูมิพล
- สิริกิติ์
- วชิราลงกรณ
- รัชชประภา
- ลูนารัตน์
- สิรินธร
- บางหลวง
- ลำปาว
- ป่าสัก

ลำดับของเขื่อนตามปริมาณน้ำใช้การได้

- ภูมิพล
- ศรีนครินทร์
- สิริกิติ์
- วชิราลงกรณ
- รัชชประภา
- ลำปาว
- ลูนารัตน์
- บางหลวง
- สิรินธร
- ป่าสัก