



รายงานการเฝ้าระวังติดตามสถานการณ์น้ำ ๒๔ ชั่วโมง

ศูนย์ป้องกันวิกฤติน้ำ กรมทรัพยากรน้ำ กระทรวงทรัพยากรธรรมชาติและสิ่งแวดล้อม
โทรศัพท์ ๐ ๒๒๕๘ ๖๖๓๑ โทรสาร ๐ ๒๒๕๘ ๖๖๒๙ <http://www.dwr.go.th>

รายงานฉบับที่ ๖๒๖/๒๕๕๙

เวลา ๑๕.๐๐ น.

วันที่ ๑๔ พฤศจิกายน ๒๕๕๙

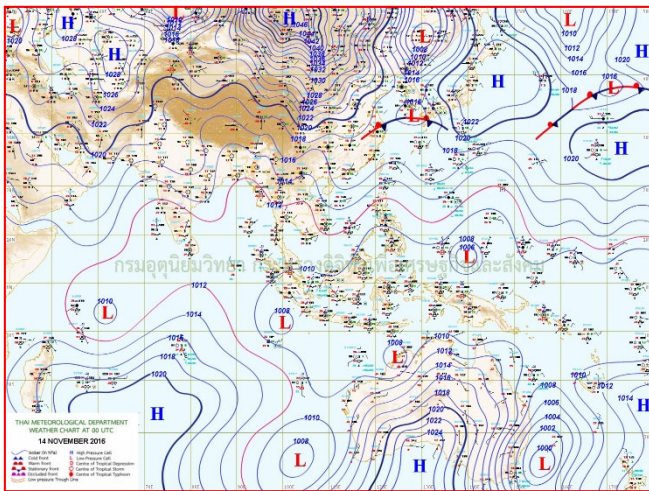
เรื่อง รายงานการเฝ้าระวังติดตามสถานการณ์น้ำ ๒๔ ชั่วโมง

เรียนร.ม.ท.ส. เลขานุการ ร.ม.ท.ส.ปท.ท.ส. รอง ปท.ท.ส. อท.น. รอง อท.น. และหน่วยงานที่เกี่ยวข้อง

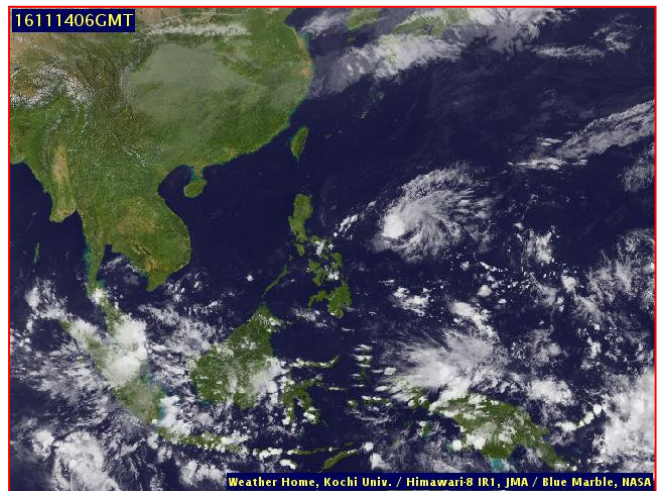
กรมทรัพยากรน้ำขอรายงานการเฝ้าระวังและติดตามสถานการณ์น้ำ ประจำวันที่ ๑๔ พฤศจิกายน ๒๕๕๙ ดังนี้

๑. สถานะอากาศ ณ เวลา ๑๒.๐๐ น. (ที่มา: กรมอุตุนิยมวิทยา)

บริเวณประเทศไทยตอนบนมีอากาศเปลี่ยนแปลงโดยมีฝนเล็กน้อย กับมีอากาศเย็นและมีหมอกในตอนเช้า สำหรับกรุงเทพมหานครและปริมณฑลมีฝนเล็กน้อยบริเวณปริมณฑล ส่วนภาคใต้ตอนล่างยังคงมีฝนตกหนักบางแห่งได้ในระยะนี้

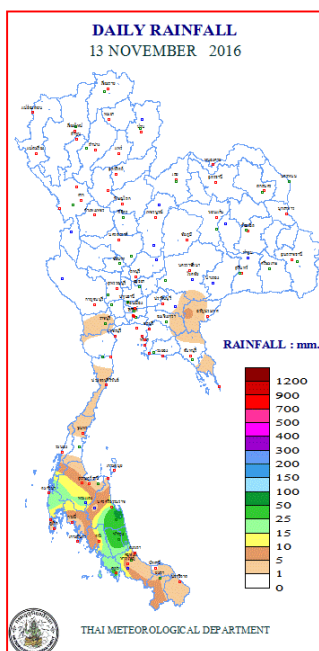


แผนที่อากาศ วันที่ ๑๔ พ.ย. ๒๕๕๙ เวลา ๐๗.๐๐ น.



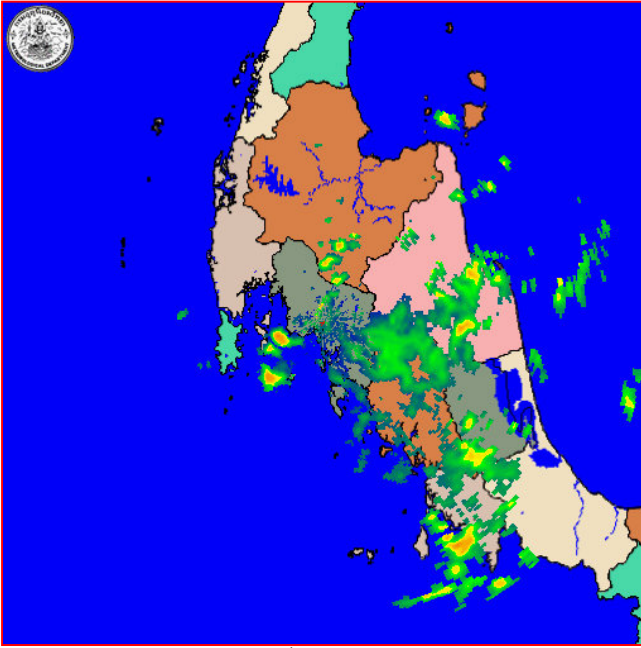
ภาพถ่ายจากดาวเทียม วันที่ ๑๔ พ.ย. ๒๕๕๙ เวลา ๑๓.๐๐ น.

๒. ปริมาณฝนสะสม ณ เวลา ๐๗.๐๐ น. (เมื่อวาน) - ๐๗.๐๐ น. (วันนี้) (ที่มา: กรมอุตุนิยมวิทยา)

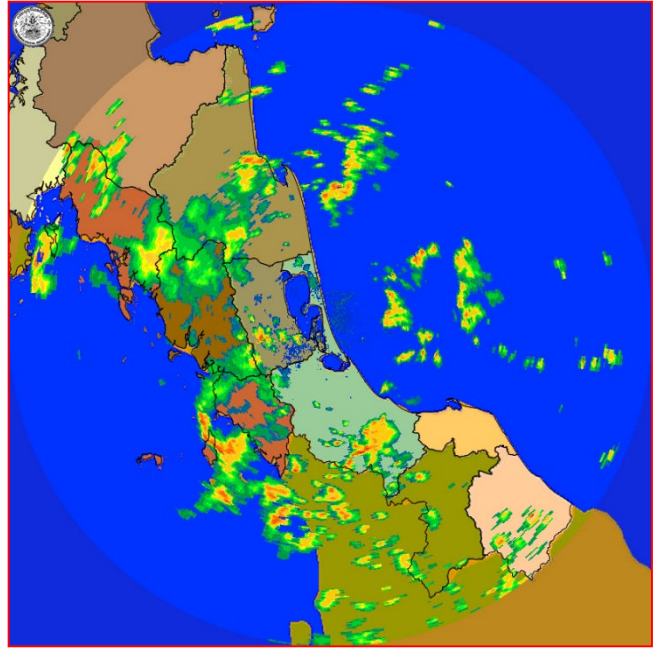


จุดตรวจวัด	ปริมาณฝน (มม.)
จ.นครศรีธรรมราช (สภข.)	๕๗.๑
จ.พัทลุง (สภข.)	๔๑.๒
จ.สตูล	๒๗.๘
จ.พังงา (ตะกั่วป่า)	๒๒.๘
จ.สุราษฎร์ธานี (พระแสง สอท.)	๑๘.๙
จ.นครศรีธรรมราช	๑๕.๒
จ.ภูเก็ต (ศูนย์ฯ)	๑๐.๗

๓. เรดาร์ตรวจอากาศ ณ วันที่ ๑๔ พฤศจิกายน ๒๕๕๙ (ที่มา: กรมอุตุนิยมวิทยา)



สถานีกระบี เวลา ๑๔.๐๐ น.



สถานีสงขลา เวลา ๑๔.๓๐ น.

จากเรดาร์ตรวจอากาศ จะพบว่ามียกลุ่มเมฆฝนกระจายบริเวณภาคใต้

๔. สถานการณ์น้ำในอ่างเก็บน้ำขนาดใหญ่ ณ วันที่ ๑๔ พฤศจิกายน ๒๕๕๙ (ที่มา: กรมชลประทาน)

สภาพน้ำในอ่างเก็บน้ำขนาดใหญ่ ปริมาณน้ำในอ่างฯ ๕๐,๓๗๖ ล้าน ลบ.ม. คิดเป็นร้อยละ ๗๑ (ปริมาณน้ำใช้การได้ ๒๖,๘๔๙ ล้าน ลบ.ม. คิดเป็นร้อยละ ๕๓) ปริมาณน้ำในอ่างฯ เทียบกับปี ๒๕๕๘ (๔๑,๐๐๔ ล้าน ลบ.ม. คิดเป็นร้อยละ ๕๘) มากกว่าปี ๒๕๕๘ จำนวน ๙,๓๗๒ ล้าน ลบ.ม. ปริมาณน้ำไหลลงอ่างฯ จำนวน ๑๙๔.๐๙ ล้าน ลบ.ม. ปริมาณน้ำระบายจำนวน ๗๑.๗๙ ล้าน ลบ.ม. สามารถรับน้ำได้อีก ๒๐,๓๘๑ ล้าน ลบ.ม.

อ่างเก็บน้ำ	ปริมาณน้ำในอ่าง		ปริมาณน้ำใช้การได้		ปริมาณน้ำไหลลงอ่าง		ปริมาณน้ำระบาย		ปริมาณน้ำรับได้อีก (ล้าน ม. ^๓) (ความจุที่ รนส- ปริมาณน้ำ ปัจจุบัน)
	ปริมาณ (ล้าน ม. ^๓)	% น้ำเก็บกัก	ปริมาณ (ล้าน ม. ^๓)	% น้ำใช้การ	วันนี้ (ล้าน ม. ^๓)	เมื่อวาน (ล้าน ม. ^๓)	วันนี้ (ล้าน ม. ^๓)	เมื่อวาน (ล้าน ม. ^๓)	
๑.ภูมิพล	๗,๐๕๐	๕๒	๓,๒๕๐	๓๔	๔๕.๓๐	๒๖.๗๓	๑.๐๐	๑.๐๐	๖,๔๑๒
๒.สิริกิติ์	๗,๗๒๓	๘๑	๔,๘๗๓	๗๓	๑๑.๙๓	๙.๔๗	๔.๑๐	๓.๙๘	๒,๗๘๕
๓.จุฬารัตน์	๑๕๗	๙๖	๑๒๐	๙๕	๐.๔๖	๑.๐๑	๑.๐๘	๑.๐๙	๒๔
๔.อุบลรัตน์	๒,๔๐๓	๙๙	๑,๘๒๒	๙๙	๗๔.๘๕	๖๖.๘๔	๑๔.๓๕	๑๓.๐๑	๒,๒๓๗
๕.ลำปาง	๑,๑๓๕	๕๗	๑,๐๓๕	๕๕	๐.๐๐	๐.๐๐	๐.๙๒	๐.๘๘	๑,๓๑๕
๖.สิรินธร	๑,๖๖๐	๘๔	๘๒๘	๗๓	๓.๔๖	๒.๑๔	๐.๐๐	๑.๒๙	๓๐๖
๗.ป่าสักชลสิทธิ์	๙๘๕	๑๐๓	๙๘๒	๑๐๓	๔.๓๐	๕.๙๘	๘.๖๕	๘.๖๘	-๒๕
๘.ศรีนครินทร์	๑๓,๖๒๔	๗๗	๓,๓๕๙	๔๕	๑๓.๕๖	๑๖.๕๗	๕.๙๗	๑.๙๔	๕,๑๔๖
๙.วชิราลงกรณ	๕,๘๒๓	๖๖	๒,๘๑๑	๔๘	๖.๗๒	๘.๘๐	๖.๐๑	๒.๐๒	๕,๑๗๗
๑๐.ขุนด่านปราการชล	๒๒๑	๙๙	๒๑๗	๙๙	๐.๔๒	๐.๔๗	๐.๔๔	๐.๒๙	๔
๑๑.รัชชประภา	๔,๙๐๑	๘๗	๓,๕๕๐	๘๓	๕.๙๕	๗.๐๗	๑๒.๒๗	๑๑.๗๓	๑,๒๔๓
๑๒.บางกลาง	๔๐๒	๒๘	๑๒๖	๑๑	๑.๘๖	๒.๘๙	๑.๐๓	๑.๐๕	๑,๑๘๘

๕. สถานการณ์น้ำในประเทศ ณ วันที่ ๑๐ - ๑๔ พฤศจิกายน ๒๕๕๙ (ที่มา: กรมชลประทาน)

สถานี	แม่น้ำ	อำเภอ	จังหวัด	ระดับ ตลิ่ง (ม. รทก.)	ระดับน้ำ (ม.รทก.)					แนวโน้ม
					พทที่สบตี่	ศุกร์	เสาร์	อาทิตย์	จันทร์	
					๑๐ พ.ย.	๑๑ พ.ย.	๑๒ พ.ย.	๑๓ พ.ย.	๑๔ พ.ย.	
P.๑	ปิง	เมือง	เชียงใหม่	๓.๗๐	๑.๔๔	๑.๗๘	๒.๔๓	๑.๙๐	๑.๗๐	ลดลง
W.๑C	วัง	เมือง	ลำปาง	๕.๒๐	๐.๕๖	๐.๕๑	๐.๙๕	๑.๔๕	๑.๕๙	เพิ่มขึ้น
Y.๔	ยม	เมือง	สุโขทัย	๗.๔๕	๓.๐๕	๓.๗๙	๓.๙๓	๔.๒๒	๔.๐๗	ลดลง
N.๗A	น่าน	เมือง	พิจิตร	๑๐.๗๘	๒.๓๐	๒.๔๔	๒.๘๑	๓.๒๘	๓.๒๙	เพิ่มขึ้น
C.๑๓	เจ้าพระยา	สรรพยา	ชัยนาท	๑๖.๓๔	๑๖.๗๕	๑๖.๗๕	๑๖.๗๕	๑๖.๗๕	๑๖.๗๕	ทรงตัว
M.๖A	มูล	สตึก	บุรีรัมย์	๖.๐๐	๕.๘๘	๕.๘๖	๕.๘๒	๕.๘๑	๕.๘๐	ลดลง
M.๗	มูล	เมือง	อุบลราชธานี	๗.๐๐	๕.๑๓	๔.๗๓	๔.๕๓	๔.๗๕	๔.๘๗	เพิ่มขึ้น
M.๑๙๑	ลำตะคอง	เมือง	นครราชสีมา	๓.๐๐	๑.๔๕	๑.๗๗	๑.๔๑	๑.๕๔	๑.๕๕	เพิ่มขึ้น
M.๑๕๙	ลำชี	จอมพระ	สุรินทร์	๑๑.๓๐	๔.๕๓	๔.๕๐	๔.๔๓	๔.๔๐	๔.๓๐	ลดลง
M.๙๕	ลำเสียวใหญ่	สุวรรณภูมิ	ร้อยเอ็ด	๓.๒๐	๒.๖๐	๒.๕๐	๒.๔๐	๒.๓๕	๒.๔๗	เพิ่มขึ้น
X.๖๔	คลองท่าแซะ	ท่าแซะ	ชุมพร	๑๗.๑๓	๘.๓๖	๘.๓๔	๘.๐๐	๘.๐๐	๘.๗๕	เพิ่มขึ้น
X.๑๔๙	คลองกลาย	นบพิตำ	นครศรีธรรมราช	๓๓.๙๖	๒๙.๒๘	๒๙.๑๕	๒๙.๑๑	๒๙.๑๐	๒๙.๐๙	ลดลง
X.๒๗๔	แม่น้ำโก-ลก	แว้ง	นราธิวาส	๒๒.๔๐	๑๙.๑๗	๑๘.๘๘	๑๙.๐๔	๑๙.๒๙	๑๘.๘๒	ลดลง
X.๓๗A	แม่น้ำตาปี	พระแสง	สุราษฎร์ธานี	๑๐.๗๖	๙.๑๓	๙.๐๓	๘.๙๔	๘.๘๙	๘.๗๐	ลดลง

*** ยังไม่ได้รับรายงาน

๖. สถานการณ์น้ำในพื้นที่ลุ่มน้ำโขง ณ วันที่ ๑๔ พฤศจิกายน ๒๕๕๙ (ที่มา: MRC: Mekong River Commission)

สถานี	ระดับตลิ่ง(เมตร)	ระดับน้ำ (เมตร)	ต่ำกว่าระดับตลิ่ง (เมตร)	แนวโน้ม
อ.เชียงแสน จ.เชียงราย	๑๒.๘๐	๔.๖๐	๘.๒๐	ลดลง
อ.เชียงคาน จ.เลย	๑๖.๐๐	๙.๐๖	๖.๙๔	เพิ่มขึ้น
อ.เมือง จ.หนองคาย	๑๒.๒๐	๖.๐๒	๖.๑๘	เพิ่มขึ้น
อ.เมือง จ.นครพนม	๑๒.๕๐	๔.๖๗	๗.๘๓	เพิ่มขึ้น
อ.เมือง จ.มุกดาหาร	๑๒.๐๐	๔.๖๐	๗.๔๐	เพิ่มขึ้น
อ.โขงเจียม จ.อุบลราชธานี	๑๔.๕๐	๕.๑๗	๙.๓๓	เพิ่มขึ้น

๖. สถานการณ์เตือนภัย Early Warning ณ วันที่ ๑๔ พฤศจิกายน ๒๕๕๙ (ที่มา: สำนักวิจัย พัฒนาและอุทกวิทยา กรมทรัพยากรน้ำ)

[เวลา ๐๘.๐๐ น. - ๑๕.๐๐ น.(วันนี้)]

การแจ้งเตือน	สถานี	การแจ้งเตือน
เตือนสีแดง (อพยพ)	-	-
เตือนสีเหลือง (เตือนภัย)	-	-
เตือนสีเขียว (เฝ้าระวัง)	-	-

*ได้รับข้อมูลจากทาง Social Media โดยโปรแกรม Line ศูนย์อุทกภัย ทน.

๗. สถานการณ์ธรณีพิบัติ ณ วันที่ ๑๔ พฤศจิกายน ๒๕๕๙ (ที่มา : กรมทรัพยากรธรณี)

ไม่มีสถานการณ์ธรณีพิบัติภัย

๘. เหตุการณ์วิกฤตน้ำปัจจุบัน ณ วันที่ ๑๔ พฤศจิกายน ๒๕๕๙ [เวลา ๐๘.๐๐ น. - ๑๕.๐๐ น.(วันนี้)]
ไม่มีสถานการณ์

๙. สถานการณ์อุทกภัย ณ วันที่ ๑๔ พฤศจิกายน ๒๕๕๙ (ที่มา : กรมป้องกันและบรรเทาสาธารณภัย)

จังหวัดที่ยังคงประกาศเขตการให้ความช่วยเหลือผู้ประสบภัยพิบัติกรณีฉุกเฉิน (อุทกภัย) จำนวน ๒๒ จังหวัด ๑๒๔ อำเภอ ๗๘๖ ตำบล ๕,๔๐๘ หมู่บ้าน (จ.อุทัยธานี ชัยนาท กำแพงเพชร นครสวรรค์ พิษณุโลก สุโขทัย พิจิตร พระนครศรีอยุธยา ตาก บึงกาฬ ระนอง บุรีรัมย์ อ่างทอง สระบุรี สุราษฎร์ธานี กาฬสินธุ์ สิงห์บุรี ลพบุรี เพชรบุรี ร้อยเอ็ด ชัยภูมิ และ จ.ขอนแก่น) จังหวัดที่ยุติประกาศแล้ว ๒๙ จังหวัด ๑๗๘ อำเภอ ๘๗๖ ตำบล ๔,๘๗๗ หมู่บ้าน

ปัจจุบันยังคงมีสถานการณ์น้ำไหลหลาก น้ำเอ่อล้นตลิ่ง และดินสไลด์รวม ๔ จังหวัด (จ.แม่ฮ่องสอน อุทัยธานี ตาก และ จ.กระบี่) ๑๓ อำเภอ ๓๖ ตำบล ๙๔ หมู่บ้าน

๑๐. การคาดหมายลักษณะอากาศ ๗ วันข้างหน้า (ระหว่างวันที่ ๑๕ - ๒๐ พฤศจิกายน ๒๕๕๙)

ในช่วงวันที่ ๑๕ - ๑๗ พ.ย. บริเวณประเทศไทยตอนบนมีอากาศเย็นกับมีหมอกบางในตอนเช้า และอุณหภูมิจะลดลงเล็กน้อย ส่วนในช่วงวันที่ ๑๘ - ๒๐ พ.ย. บริเวณประเทศไทยตอนบนจะมีอุณหภูมิจะสูงขึ้น ๒-๔ องศาเซลเซียส แต่ยังคงมีอากาศเย็นกับมีหมอกในตอนเช้าและมีหมอกหนาในบางพื้นที่ โดยมีฝนเพิ่มขึ้นในภาคตะวันออกเฉียงเหนือ ภาคกลาง และภาคตะวันออก ส่วนภาคใต้ฝั่งตะวันออกจะยังคงมีฝนตกได้ต่อเนื่อง

จึงเรียนมาเพื่อโปรดทราบ

นายวรศาสน์ อภัยพงษ์
อธิบดีกรมทรัพยากรน้ำ