



# รายงานการเฝ้าระวังติดตามสถานการณ์น้ำและความช่วยเหลือ กระทรวงทรัพยากรธรรมชาติและสิ่งแวดล้อม



ศูนย์ป้องกันวิกฤติน้ำ กรมทรัพยากรน้ำ กระทรวงทรัพยากรธรรมชาติและสิ่งแวดล้อม

โทรศัพท์ ๐ ๒๒๗๑ ๖๐๐๐ ต่อ ๖๔๔๕ โทรสาร ๐ ๒๒๗๘ ๖๖๒๙ <http://www.dwr.go.th> ID Line : mekhalawoc Email : mekhala@dwr.mail.go.th

รายงานฉบับที่ ๒๖๐/๒๕๖๒

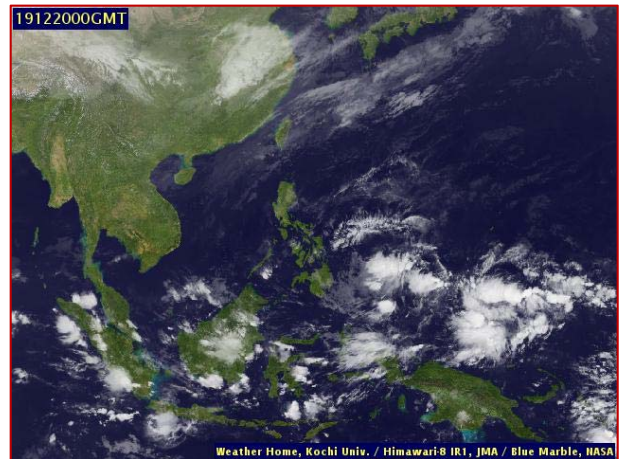
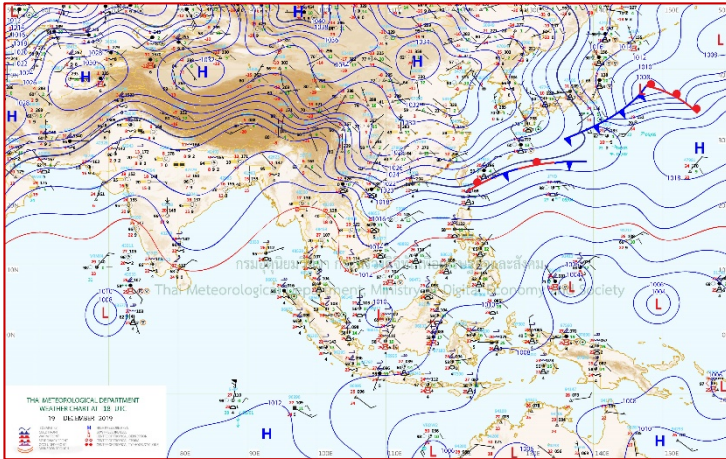
เวลา ๐๘.๐๐ น.

วันที่ ๒๐ ธันวาคม ๒๕๖๒

เรียน รมว.ทส. เลขาธิการ รมว.ทส. ที่ปรึกษา รมว.ทส. ปกท.ทส. รอง ปกท.ทส. อทน. รอง อทน. และหน่วยงานที่เกี่ยวข้อง

## ๑. สถานะอากาศ เวลา ๐๖.๐๐ น. (กรมอุตุนิยมวิทยา)

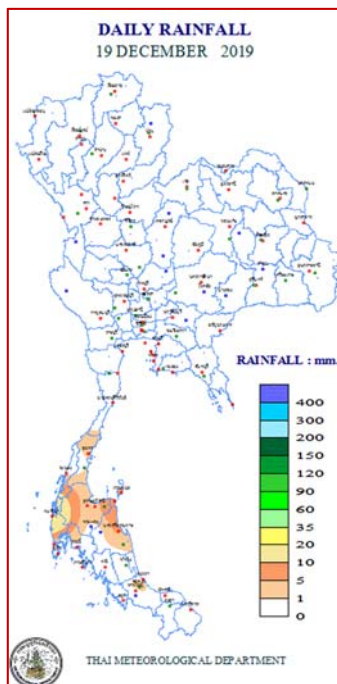
พยากรณ์อากาศ ๒๔ ชั่วโมงข้างหน้า ประเทศไทยตอนบนมีอากาศเย็นถึงหนาวกับมีหมอกในตอนเช้า ส่วนตอนกลางวันท้องฟ้าโปร่งและมีแดดจัด บริเวณพื้นราบของภาคเหนือและภาคตะวันออกเฉียงเหนือ อุณหภูมิต่ำสุด ๑๔-๒๑ องศาเซลเซียส สำหรับยอดดอยและยอดภูมีอากาศหนาวถึงหนาวจัด อุณหภูมิต่ำสุด ๕-๑๕ องศาเซลเซียส ขอให้ประชาชนบริเวณประเทศไทยตอนบนระวังการสัญจรผ่านบริเวณที่มีหมอกไว้ด้วย ภาคใต้ตอนล่างยังมีฝนฟ้าคะนอง ส่วนคลื่นลมบริเวณอ่าวไทยตอนล่าง ตั้งแต่จังหวัดสุราษฎร์ธานีลงไป มีคลื่นสูง ๑-๒ เมตร บริเวณที่มีฝนฟ้าคะนองคลื่นสูงประมาณ ๒ เมตร ขอให้ชาวเรือเดินเรือด้วยความระมัดระวังไว้ด้วย



แผนที่อากาศ วันที่ ๒๐ ธ.ค. ๒๕๖๒ เวลา ๐๑.๐๐ น.

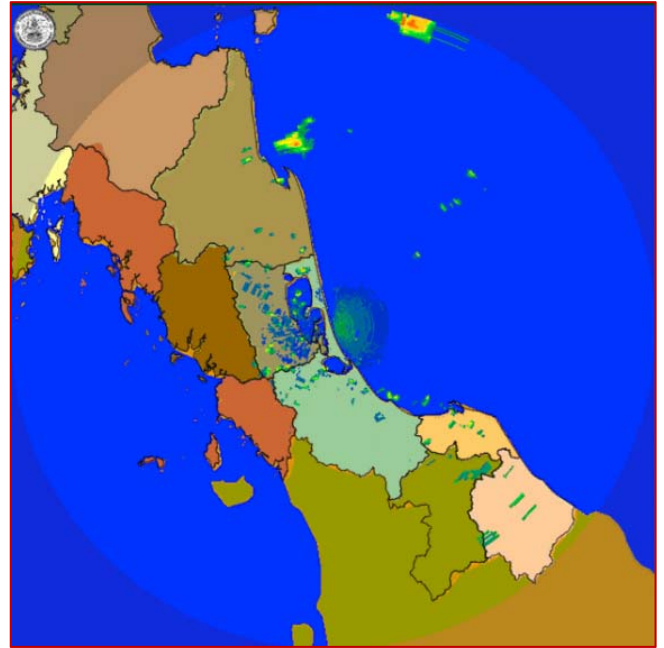
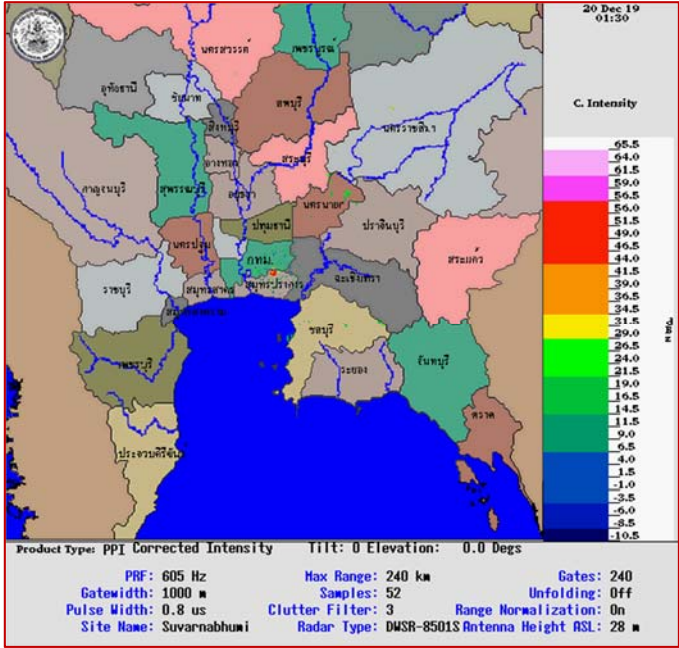
ภาพถ่ายดาวเทียม วันที่ ๒๐ ธ.ค. ๒๕๖๒ เวลา ๐๗.๐๐ น.

## ๒. ปริมาณฝนสะสม ณ เวลา ๐๗.๐๐ น. (เมื่อวาน) - ๐๗.๐๐ น. (วันนี้) (กรมอุตุนิยมวิทยา)



จุดตรวจวัด	ปริมาณฝน (มม.)
จ.พังงา (ตะกั่วป่า)	๒๕.๒
จ.สุราษฎร์ธานี (สภข.)	๙.๔
จ.นครศรีธรรมราช	๖.๗
จ.สุราษฎร์ธานี (เกาะสมุย)	๕.๘
จ.สงขลา (คองซ์ สภข.)	๒.๘
จ.นครศรีธรรมราช (สภข.)	๒.๔
จ.ภูเก็ต (ศูนย์ฯ)	๑.๓

๓. เรดาร์ตรวจอากาศ ณ วันที่ ๒๐ ธันวาคม ๒๕๖๒ (กรมอุตุนิยมวิทยา)



สถานีสุวรรณภูมิ เวลา ๐๘.๓๐ น.

สถานีสีหิงพระ จ.สงขลา เวลา ๐๘.๐๐ น.

จากเรดาร์ตรวจอากาศจะพบว่ามียกลุ่มเมฆฝนกระจายบริเวณภาคใต้ของประเทศไทย

๔. สถานการณ์น้ำในแหล่งเก็บกักน้ำ ณ วันที่ ๑๙ ธันวาคม ๒๕๖๒ (กรมชลประทาน กรมทรัพยากรน้ำ และ สททช.)

๔.๑ สภาพน้ำในอ่างเก็บน้ำขนาดใหญ่ปริมาตรน้ำในอ่างฯ ๔๕,๐๒๔ ล้าน ลบ.ม.คิดเป็นร้อยละ ๖๓ (ปริมาตรน้ำใช้การได้ ๒๑,๕๕๔ ล้าน ลบ.ม. คิดเป็นร้อยละ ๔๕) ปริมาตรน้ำในอ่างฯ เทียบกับปี ๒๕๖๑ (๕๕,๓๙๐ ล้าน ลบ.ม. คิดเป็นร้อยละ ๗๘) น้อยกว่าปี ๒๕๖๑ จำนวน ๑๐,๓๖๗ ล้าน ลบ.ม. ปริมาณน้ำไหลลงอ่างฯ จำนวน ๖๐.๐๙ ล้าน ลบ.ม. ปริมาณน้ำระบายจำนวน ๖๗.๘๔ ล้าน ลบ.ม. สามารถรับน้ำได้อีก ๒๕,๙๐๓ ล้าน ลบ.ม.

อ่างเก็บน้ำ	ปริมาตรน้ำในอ่าง		ปริมาตรน้ำใช้การได้		ปริมาตรน้ำไหลลงอ่าง		ปริมาตรน้ำระบาย		ปริมาตรน้ำรับได้อีก (ล้าน ม. <sup>๓</sup> ) (ความจุที่ รนส.- ปริมาตรน้ำปัจจุบัน)
	ปริมาตร (ล้าน ม. <sup>๓</sup> )	% น้ำเก็บกัก	ปริมาตร (ล้าน ม. <sup>๓</sup> )	% น้ำใช้การ	วันนี้ (ล้าน ม. <sup>๓</sup> )	เมื่อวาน (ล้าน ม. <sup>๓</sup> )	วันนี้ (ล้าน ม. <sup>๓</sup> )	เมื่อวาน (ล้าน ม. <sup>๓</sup> )	
๑.ภูมิพล	๕,๖๗๘	๔๒	๑,๘๗๘	๑๙	๑.๒๔	๐.๐๐	๗.๐๐	๗.๐๐	๗,๗๘๔
๒.สิริกิติ์	๔,๙๔๒	๕๒	๒,๐๙๒	๓๑	๒.๑๒	๒.๑๙	๙.๐๐	๙.๐๗	๕,๕๖๖
๓.จุฬารัตน์	๔๖	๒๘	๙	๗	๐.๐๐	๐.๐๑	๐.๐๐	๐.๐๐	๑๓๕
๔.อุบลรัตน์	๕๐๙	๒๑	-๗๒	-๔	๐.๐๙	๐.๐๙	๐.๕๕	๐.๕๕	๔,๑๓๑
๕.ลำปาง	๑,๔๙๒	๗๕	๑,๓๙๒	๗๔	๐.๘๘	๐.๕๒	๖.๒๘	๕.๙๒	๙๕๘
๖.สิรินธร	๑,๗๖๓	๙๐	๙๓๒	๘๒	๐.๐๐	๑.๕๑	๑.๕๓	๑.๕๓	๒๐๓
๗.ป่าสักชลสิทธิ์	๒๕๙	๒๗	๒๕๖	๒๗	๐.๐๐	๐.๐๐	๓.๙๑	๓.๘๙	๗๐๑
๘.ศรีนครินทร์	๑๕,๑๓๓	๘๕	๔,๘๖๘	๖๕	๕.๑๖	๒.๖๖	๑๒.๐๑	๑๐.๐๐	๓,๖๓๗
๙.วชิราลงกรณ์	๗,๑๓๙	๘๑	๔,๑๒๗	๗๑	๗.๐๑	๒.๖๐	๑๓.๐๕	๑๒.๐๙	๓,๘๖๑
๑๐.ขุนด่านปราการชล	๑๗๓	๗๗	๑๖๙	๗๗	๐.๐๑	๐.๐๑	๑.๑๐	๒.๐๗	๕๒
๑๑.รัชชประภา	๓,๗๗๕	๖๗	๒,๔๒๔	๕๗	๒.๑๒	๒.๙๒	๓.๒๒	๘.๒๕	๒,๓๖๙
๑๒.บางกลาง	๑,๐๑๗	๗๐	๗๔๑	๖๓	๓๙.๑๓	๘.๓๘	๐.๐๐	๓.๐๔	๕๗๓

๔.๒ อ่างเก็บน้ำขนาดกลาง ๓๕๐ แห่ง มีปริมาณน้ำ ๓,๑๔๖ ล้าน ลบ.ม. (๕๘%) ปริมาณน้ำใช้การ ๒,๘๒๑ ล้าน ลบ.ม. (๕๖%)

๔.๓ แหล่งน้ำธรรมชาติขนาดใหญ่ ๖ แห่ง มีปริมาณน้ำรวม ๓๔๑.๓๘ ล้าน ลบ.ม. (๖๖%)

๔.๔ แหล่งน้ำธรรมชาติขนาดเล็ก ๑๔๑,๐๙๗ แห่ง มีปริมาณน้ำรวม ๒,๓๔๒ ล้าน ลบ.ม.

**๕. สถานการณ์น้ำในประเทศ ณ วันที่ ๑๗ - ๒๐ ธันวาคม ๒๕๖๒ (กรมชลประทาน)**

สถานี	แม่น้ำ	อำเภอ	จังหวัด	ระดับ ตลิ่ง (ม.รทก.)	ระดับน้ำ (ม.รทก.)				แนวโน้ม	เปรียบ เทียบ ระดับตลิ่ง
					อังคาร	พุธ	พฤหัสบดี	ศุกร์		
					๑๗ ธ.ค.	๑๘ ธ.ค.	๑๙ ธ.ค.	๒๐ ธ.ค.		
P.๑	ปิง	เมือง	เชียงใหม่	๓.๗๐	๐.๙๖	๐.๙๔	๐.๙๔	๐.๙๔	ทรงตัว	-๒.๗๖
W.๑C	วัง	เมือง	ลำปาง	๕.๒๐	-๐.๖๓	-๐.๕๖	-๐.๕๑	-๐.๕๐	เพิ่มขึ้น	-๕.๗
Y.๑๖	ยม	บางระกำ	พิษณุโลก	๗.๓๐	***	***	***	***	***	***
N.๗A	น่าน	เมือง	พิจิตร	๙.๘๗	๑.๖๖	๑.๖๕	๑.๖๕	๑.๖๕	ทรงตัว	-๘.๒๒
C.๒	เจ้าพระยา	เมือง	นครสวรรค์	๒๖.๒๐	๑๖.๘๗	๑๖.๙๑	๑๖.๘๑	๑๖.๘๓	เพิ่มขึ้น	-๙.๓๗
C.๑๓	เจ้าพระยา	สรรพยา	ชัยนาท	๑๖.๓๔	๕.๕๑	๕.๕๑	๕.๕๑	๕.๕๑	ทรงตัว	-๑๐.๘๓
M.๖A	มูล	สตึก	บุรีรัมย์	๖.๐๐	-๐.๑๔	-๐.๑๔	-๐.๑๔	-๐.๑๔	ทรงตัว	-๖.๑๔
M.๗	มูล	เมือง	อุบลราชธานี	๗.๐๐	๒.๙๗	๓.๐๐	๓.๐๐	๓.๐๐	ทรงตัว	-๔.๐
M.๑๙๑	ลำตะคอง	เมือง	นครราชสีมา	๓.๐๐	๐.๘๑	๐.๘๑	๐.๘๓	๐.๘๒	ลดลง	-๒.๑๘
M.๖๙	ลำเซบก	ระยอง	อุบลราชธานี	๗.๓๐	๕.๒๒	๕.๒๐	๕.๑๙	๕.๑๙	ทรงตัว	-๒.๑๑
X.๖๔	คลองท่าแซะ	ท่าแซะ	ชุมพร	๑๗.๑๓	๗.๕๙	๗.๕๙	๗.๕๙	๘.๑๓	เพิ่มขึ้น	-๙.๐
X.๑๔๙	คลองกลาย	นบพิตำ	นครศรีธรรมราช	๓๓.๙๖	๒๘.๕๐	๒๘.๔๓	๒๘.๔๐	๒๘.๔๒	เพิ่มขึ้น	-๕.๕๔
X.๒๗๔	แม่น้ำโก-ลก	แว้ง	นราธิวาส	๒๔.๑๘	๒๐.๓๔	๒๕.๓๐	๒๒.๗๒	๒๐.๘๖	ลดลง	-๓.๓๒
X.๑๑๙A	ภาคใต้ฝั่ง ตะวันออก	สุโง- ลก	นราธิวาส	๘.๒๐	๖.๑๙	๗.๒๖	๙.๙๙	๑๐.๐๗	เพิ่มขึ้น	๑.๘๗
X.๓๗A	แม่น้ำตาปี	พระแสง	สุราษฎร์ธานี	๑๑.๗๐	๕.๔๗	๕.๕๕	๕.๕๑	๕.๔๗	ลดลง	-๖.๒๓

\*\*\* ยังไม่ได้รับรายงาน

**๖. สถานการณ์น้ำในพื้นที่ลุ่มน้ำโขง ณ วันที่ ๒๐ ธันวาคม ๒๕๖๒ (Mekong River Commission (MRC))**

สถานี	ระดับ อ้างอิง (ม.รทก.)	ระดับ ตลิ่ง (ม.)	ระดับน้ำ (ม.)					เปรียบ เทียบระดับ ตลิ่ง (ม.)	ผลต่างของระดับน้ำ (ม.)		แนว โน้ม
			๑๖ ธ.ค.	๑๗ ธ.ค.	๑๘ ธ.ค.	๑๙ ธ.ค.	๒๐ ธ.ค.		๓ วัน ย้อนหลัง	๕ วัน ย้อนหลัง	
			อ.เชียงแสน จ.เชียงราย	๓๕๗.๑๑๐	๑๒.๘๐	๓.๑๖	๓.๑๑		๒.๘๒	๒.๔๖	
อ.เชียงคาน จ.เลย	๑๙๔.๑๑๘	๑๖.๐๐	๔.๘๐	๔.๙๐	๕.๐๒	๕.๑๐	๕.๓๐	-๑๐.๗	๐.๒๘	๐.๕๐	เพิ่มขึ้น
อ.เมือง จ.หนองคาย	๑๕๓.๖๔๘	๑๒.๒๐	๑.๕๗	๑.๗๖	๑.๘๖	๑.๙๒	๒.๐๗	-๑๐.๑๓	๐.๒๑	๐.๕๐	เพิ่มขึ้น
อ.เมือง จ.นครพนม	๑๓๒.๖๘๐	๑๒.๐๐	๑.๐๔	๑.๐๐	๑.๐๕	๑.๑๗	๑.๒๗	-๑๐.๗๓	๐.๒๒	๐.๒๓	เพิ่มขึ้น
อ.เมือง จ.มุกดาหาร	๑๒๔.๒๑๙	๑๒.๕๐	๑.๗๐	๑.๖๘	๑.๖๘	๑.๗๓	๑.๘๐	-๑๐.๗	๐.๑๒	๐.๑๐	เพิ่มขึ้น
อ.โขงเจียม จ.อุบลราชธานี	๘๙.๐๓๐	๑๔.๕๐	๒.๒๑	๒.๒๑	๒.๑๙	๒.๑๖	๒.๑๘	-๑๒.๓๒	-๐.๐๑	-๐.๐๓	เพิ่มขึ้น

\*\*\* ไม่มีสถานการณ์

**๖. สถานการณ์เตือนภัย Early Warning ณ วันที่ ๒๐ ธันวาคม ๒๕๖๒ (กรมทรัพยากรน้ำ)**

[เวลา ๑๕.๐๐ น. (เมื่อวาน) - ๐๘.๐๐ น. (วันนี้)]

การแจ้งเตือน	สถานี	การแจ้งเตือน
เตือนสีแดง (อพยพ)	-	-
เตือนสีเหลือง (เตือนภัย)	-	-
เตือนสีเขียว (เฝ้าระวัง)	-	-

\*\*\* ไม่มีสถานการณ์

### ๗. พื้นที่ติดตามและเฝ้าระวังสถานการณ์ธรณีพิบัติภัย ณ วันที่ ๒๐ ธันวาคม ๒๕๖๒ (กรมทรัพยากรธรณี)

เนื่องจากในพื้นที่เสี่ยงภัยดินถล่ม พื้นที่ภาคใต้ตอนล่างมีฝนตกต่อเนื่อง โดยเฉพาะบริเวณจังหวัดยะลา และนราธิวาส ศูนย์ปฏิบัติการธรณีพิบัติภัยจึงได้ทำการเฝ้าระวังและติดตามสถานการณ์พิบัติภัยดินถล่มและน้ำป่าไหลหลากเป็นพิเศษ และจะทำการแจ้งอาสาสมัครเครือข่ายในพื้นที่เสี่ยงภัยต่อไป

### ๘. เหตุการณ์วิกฤตน้ำปัจจุบัน ณ วันที่ ๒๐ ธันวาคม ๒๕๖๒ [เวลา ๑๕.๐๐ น. (เมื่อวาน) - ๐๘.๐๐ น. (วันนี้)]

ไม่มีสถานการณ์

### ๙. สถานการณ์ภาวะน้ำท่วม และสถานการณ์ฝนแล้ง/ฝนทิ้งช่วง ณ วันที่ ๒๐ ธันวาคม ๒๕๖๒ (กรมป้องกันและบรรเทาสาธารณภัย และ สททช.)

#### สถานการณ์สาธารณภัย ปภ.

#### อุทกภัย

จ.นราธิวาส วันที่ ๑๗ ธ.ค. ๖๒ เกิดฝนตกหนักน้ำไหลหลากและดินสไลด์ในพื้นที่ ๗ อ. ๓๒ ต. ๑๗๙ ม./ชุมชน ๑ เทศบาล ได้แก่ อ.สุคีริน (๕ต. ๔๑ม.) อ.ศรีสาคร (๖ต. ๓๕ม.) อ.แว้ง (๕ต. ๓๑ม.) อ.จะแนะ (๔ต. ๓๒ม.) อ.เรือเสาะ (๕ต. ๒๑ม.) อ.ระแงะ (๖ต. ๑๙ม.) อ.สุโหงโกลก (๑ต. ๑๗ม.) บ้านเรือนได้รับผลกระทบ ๑๔,๕๓๐ ครัวเรือน ๖๓,๐๔๐ คน โรงเรียน ๑๑ แห่ง ถนน ๑๓ สาย อพยพประชาชนไปยังจุดอพยพทั้งหมด ๒๔๔ คน ๘๓ ครัวเรือน ได้แก่ อ.แว้ง ๑)ร้านค้า ประชากร ๗๘ คน ๒๕ ครัวเรือน ๒)ศูนย์พัฒนาเด็กเล็ก ๒๕ คน ๑๐ ครัวเรือน ๓)ศาลาเอนกประสงค์ ๑๕ คน ๕ ครัวเรือน อ.สุโหงโกลก ๑)โรงเรียนเทศบาล ๔ ๑๒๖ คน ๔๓ ครัวเรือน ไม่มีผู้บาดเจ็บและเสียชีวิต ความเสียหายอยู่ระหว่างสำรวจ จังหวัดได้ประกาศเป็นเขตพื้นที่ประสบสาธารณภัยและประกาศเขตการให้ความช่วยเหลือผู้ประสบภัยพิบัติกรณีฉุกเฉินแล้ว ปัจจุบันระดับน้ำมีแนวโน้มลดลง

จ.ยะลา วันที่ ๑๗ ธ.ค. ๖๒ เกิดฝนตกหนักน้ำไหลหลากและดินสไลด์ในพื้นที่ ๔ อ. ๑๗ ต. ๗๐ ม./ชุมชน ได้แก่ อ.ยะหา (๒ต. ๓ม.) อ.บันนังสตา (๕ต. ๓๐ม.) อ.กรงปินัง (๔ต. ๒๓ม.) อ.รามัน (๖ต. ๑๔ม.) บ้านเรือนได้รับผลกระทบ ๑,๕๒๐ ครัวเรือน ๖,๕๑๖ คน ถนน ๔ สาย สะพาน ๒ แห่ง ไม่มีผู้บาดเจ็บและเสียชีวิต ปัจจุบันสถานการณ์คลี่คลายแล้ว ๓ อ. (อ.ยะหา อ.บันนังสตา อ.กรงปินัง) และยังคงมีน้ำท่วมขัง ๑ อ. (อ.รามัน)

#### สถานการณ์ภัยแล้ง

จังหวัดที่มีการประกาศเขตการให้ความช่วยเหลือผู้ประสบภัยพิบัติกรณีฉุกเฉิน (ภัยแล้ง) ตามระเบียบกระทรวงการคลัง ว่าด้วยเงินอุดหนุนราชการเพื่อช่วยเหลือผู้ประสบภัยพิบัติกรณีฉุกเฉิน พ.ศ. ๒๕๖๒ จำนวน ๑๒ จังหวัด (เชียงราย น่าน นครพนม มหาสารคาม บึงกาฬ หนองคาย บุรีรัมย์ กาฬสินธุ์ กาญจนบุรี ฉะเชิงเทรา เพชรบูรณ์ และ อุทัยธานี) ๕๗ อำเภอ ๓๔๑ ตำบล ๒,๙๙๓ หมู่บ้าน/ชุมชน ดังนี้

จังหวัด	จำนวน			รายชื่ออำเภอที่ประกาศเขตภัยพิบัติ
	อำเภอ	ตำบล	หมู่บ้าน	
<b>ภาคเหนือ ๓ จังหวัด</b>				
๑.เชียงราย	๑๔	๗๖	๖๕๑	ดอยหลวง (๓ ต. ๓๓ ม.) เวียงแก่น (๔ ต. ๔๑ ม.) เมืองฯ (๗ ต. ๔๘ ม.) เวียงชัย (๒ ต. ๑๘ ม.) แม่จัน (๙ ต. ๖๓ ม.) เชียงของ (๗ ต. ๑๐๒ ม.) ขุนตาล (๓ ต. ๕๕ ม.) เวียงเชียงรุ้ง (๓ ต. ๓๗ ม.) พวน (๖ ต. ๒๗ ม.) เทิง (๑๐ ต. ๗๖ ม.) เชียงแสน (๖ ต. ๔๗ ม.) แม่ฟ้าหลวง (๔ ต. ๒๕ ม.) พญาเม็งราย (๕ ต. ๔๐ ม.) ป่าแดด (๕ ต. ๒๑ ม.)
๒.น่าน	๑	๕	๔๕	น่าน้อย (๕ ต. ๔๕ ม.)
๓.เพชรบูรณ์	๕	๓๓	๑๙๔	น้ำหนาว (๔ ต. ๒๘ ม.) เมืองฯ (๖ ต. ๒๒ ม.) ศรีเทพ (๖ ต. ๕๕ ม.) หนองไผ่ (๑๐ ต. ๕๓ ม.) หล่มเก่า (๗ ต. ๓๖ ม.)
<b>ภาคตะวันออกเฉียงเหนือ ๖ จังหวัด</b>				
๔.นครพนม	๑	๘	๕๑	ปลาปาก (๘ ต. ๕๑ ม.)
๕.มหาสารคาม	๖	๔๓	๕๔๒	แกดำ (๑ ต. ๓ ม.) โกสุมพิสัย (๙ ต. ๙๑ ม.) ชื่นชม (๔ ต. ๔๖ ม.) เขียงยืน (๘ ต. ๑๑๖ ม.) พยัคฆภูมิพิสัย (๑๔ ต. ๑๙๕ ม.) ยางสีสุราช (๗ ต. ๙๑ ม.)
๖.บึงกาฬ	๔	๓๒	๒๓๘	พรเจริญ (๗ ต. ๕๘ ม.) เมืองฯ (๑๒ ต. ๖๓ ม.) ปากคาด (๖ ต. ๕๑ ม.) โขพิสัย (๗ ต. ๖๖ ม.)

๗.หนองคาย	๘	๔๑	๓๕๘	ท่าบ่อ (๕ ต. ๑๕ ม.) เฝ้าไร่ (๕ ต. ๗๓ ม.) รัตนวาปี (๕ ต. ๓๗ ม.) สระใคร (๓ ต. ๔๑ ม.) เมืองงา (๔ ต. ๑๒ ม.) โพนพิสัย (๑๒ ต. ๑๔๔ ม.) สังกม (๕ ต. ๒๕ ม.) โพธิ์ตาก (๒ ต. ๙ ม.)
๘.บุรีรัมย์	๖	๔๕	๔๘๑	พลับพลาชัย (๕ ต. ๕๖ ม.) ประโคนชัย (๑๖ ต. ๑๗๕ ม.) โนนดินแดง (๑ ต. ๘ ม.) ละหานทราย (๒ ต. ๑๑ ม.) หนองหงส์ (๗ ต. ๙๘ ม.)
๙.กาฬสินธุ์	๑	๔	๒๗	ยางตลาด (๔ ต. ๒๗ ม.)
<b>ภาคกลาง ๓ จังหวัด</b>				
๑๐.กาญจนบุรี	๖	๒๒	๑๙๕	พนมทวน (๔ ต. ๒๗ ม.) เลาขวัญ (๗ ต. ๙๐ ม.) ท่าม่วง (๒ ต. ๑๔ ม.) บ่อพลอย (๔ ต. ๙ ม.) หนองปรือ (๑ ต. ๖ ม.) ห้วยกระเจา (๔ ต. ๔๙ ม.)
๑๑.ฉะเชิงเทรา	๒	๕	๑๖	บ้านโพธิ์ (๑ ต. ๓ ม.) แปลงยาว (๔ ต. ๑๓ ม.)
๑๒.อุทัยธานี	๓	๒๗	๑๘๘	เมืองฯ (๘ ต. ๔๘ ม.) ท้าพัน (๑๐ ต. ๘๗ ม.) หนองขาหย่าง (๙ ต. ๕๓ ม.)
<b>รวม ๑๒ จังหวัด</b>	<b>๕๗</b>	<b>๓๔๑</b>	<b>๒,๙๙๓</b>	
<b>จากทั้งหมด ๗๖ จังหวัด</b>	<b>๘๗๘</b>	<b>๗,๒๕๕</b>	<b>๗๕,๐๓๒</b>	
<b>คิดเป็นร้อยละของประเทศ</b>	<b>๖.๕๙</b>	<b>๔.๗๐</b>	<b>๓.๙๘</b>	

#### ๑๐. การคาดหมายลักษณะอากาศ ๗ วันข้างหน้า (ระหว่างวันที่ ๑๙ - ๒๕ ธันวาคม ๒๕๖๒)

ในช่วงวันที่ ๑๙ - ๒๐ ธ.ค. ๖๒ ประเทศไทยตอนบนมีหมอกในตอนเช้าและมีหมอกหนาในบางพื้นที่ แต่ยังคงมีอากาศหนาวเย็นในภาคเหนือและภาคตะวันออกเฉียงเหนือ อุณหภูมิต่ำสุด ๑๔-๒๓ องศาเซลเซียส ส่วนบริเวณยอดดอยและยอดภูมีอากาศหนาวถึงหนาวจัด อุณหภูมิต่ำสุด ๖-๑๕ องศาเซลเซียส ส่วนภาคใต้ตอนล่างจะมีฝนเพิ่มขึ้นและมีฝนตกหนักบางพื้นที่ สำหรับบริเวณอ่าวไทยตอนล่างตั้งแต่จังหวัดสุราษฎร์ธานีลงไปทะเลมีคลื่นสูงประมาณ ๒ เมตร บริเวณที่มีฝนฟ้าคะนองมีคลื่นสูงมากกว่า ๒ เมตร

ในช่วงวันที่ ๒๑ - ๒๕ ธันวาคม ๖๒ ประเทศไทยตอนบนอุณหภูมิจะลดลง ๒-๔ องศาเซลเซียส สำหรับภาคใต้จะมีฝนลดลง ส่วนคลื่นลมบริเวณอ่าวไทยตอนล่างมีกำลังอ่อนลง

จึงเรียนมาเพื่อโปรดทราบ

นายภาดล ถาวรกฤชรัตน์  
อธิบดีกรมทรัพยากรน้ำ