

รายงานสถานการณ์น้ำลุ่มน้ำเจ้าพระยา

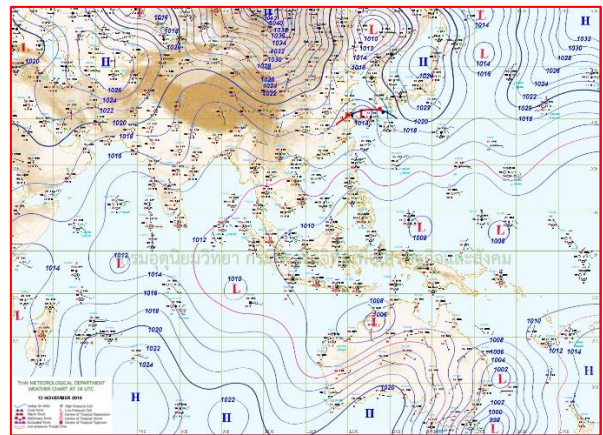
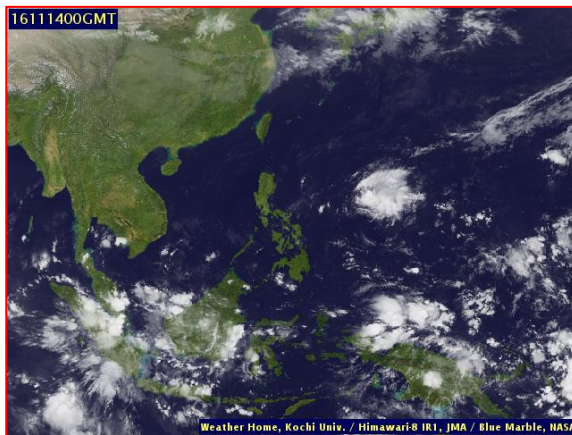
วันที่ 14 พฤศจิกายน 2559

1) สภาพภูมิอากาศ

ลักษณะอากาศทั่วไป (ที่มา: กรมอุตุนิยมวิทยา)

พยากรณ์อากาศ 24 ชั่วโมงข้างหน้า บริเวณประเทศไทยตอนบนมีฝนลดลง กับมีอากาศเย็นและมีหมอกในตอนเช้า ขอให้ประชาชนดูแลรักษาสุขภาพเนื่องจากอากาศที่เปลี่ยนแปลงไว้ด้วย สำหรับกรุงเทพมหานคร และปริมณฑลมีฝนตกเล็กน้อย ส่วนภาคใต้ตอนล่างยังคงมีฝนตกได้ในระยะนี้

สภาพอากาศภาคกลาง มีเมฆบางส่วน กับมีหมอกบางในตอนเช้า โดยมีฝนฟ้าคะนอง ร้อยละ 10 ของพื้นที่ อุณหภูมิ 23-35 องศาเซลเซียส ลมตะวันออกเฉียงเหนือ ความเร็ว 15-30 กม./ชม. อากาศเย็นกับมีหมอกบางในตอนเช้าอุณหภูมิ 20-33 องศาเซลเซียส ส่วนในช่วงวันที่ 14-19 พ.ย. มีหมอกในตอนเช้าและมีหมอกหนาบางพื้นที่ อุณหภูมิจะสูงขึ้น 2-4 องศาเซลเซียส โดยมีฝนฟ้าคะนองในช่วงวันที่ 18-19 พ.ย. อุณหภูมิ 23-35 องศาเซลเซียส ลมตะวันออกเฉียงเหนือ ความเร็ว 15-30 กม./ชม.



แผนที่อากาศ วันที่ 14 พ.ย. 2559 เวลา 07.00 น.

ภาพถ่ายจากดาวเทียม วันที่ 14 พ.ย. 2559

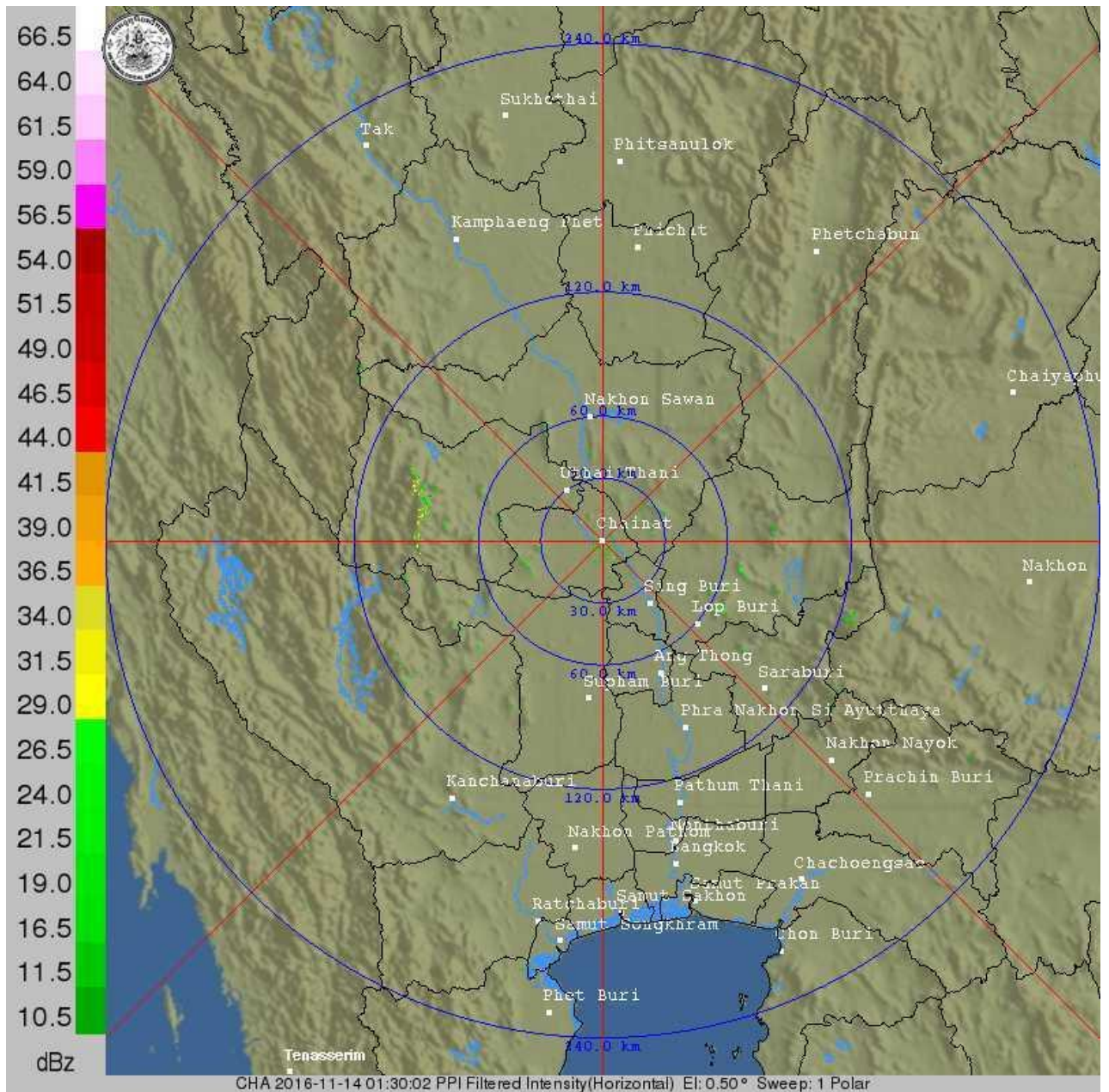
2) สถานการณ์ฝน

จากข้อมูลสถานการณ์ฝนในพื้นที่ลุ่มน้ำเจ้าพระยาของวันที่ 14 พฤศจิกายน 2559 จากกรมทรัพยากรน้ำ กรมอุตุนิยมวิทยา กรมชลประทาน และสถาบันสารสนเทศทรัพยากรน้ำและการเกษตร (องค์การมหาชน) พบว่ามีฝนตกเล็กน้อยในพื้นที่จังหวัดปทุมธานี และราชบุรี

ข้อมูลสถานการณ์ฝนในพื้นที่ลุ่มน้ำเจ้าพระยา ณ วันที่ 14 พฤศจิกายน 2559 เวลา 07.00 น.

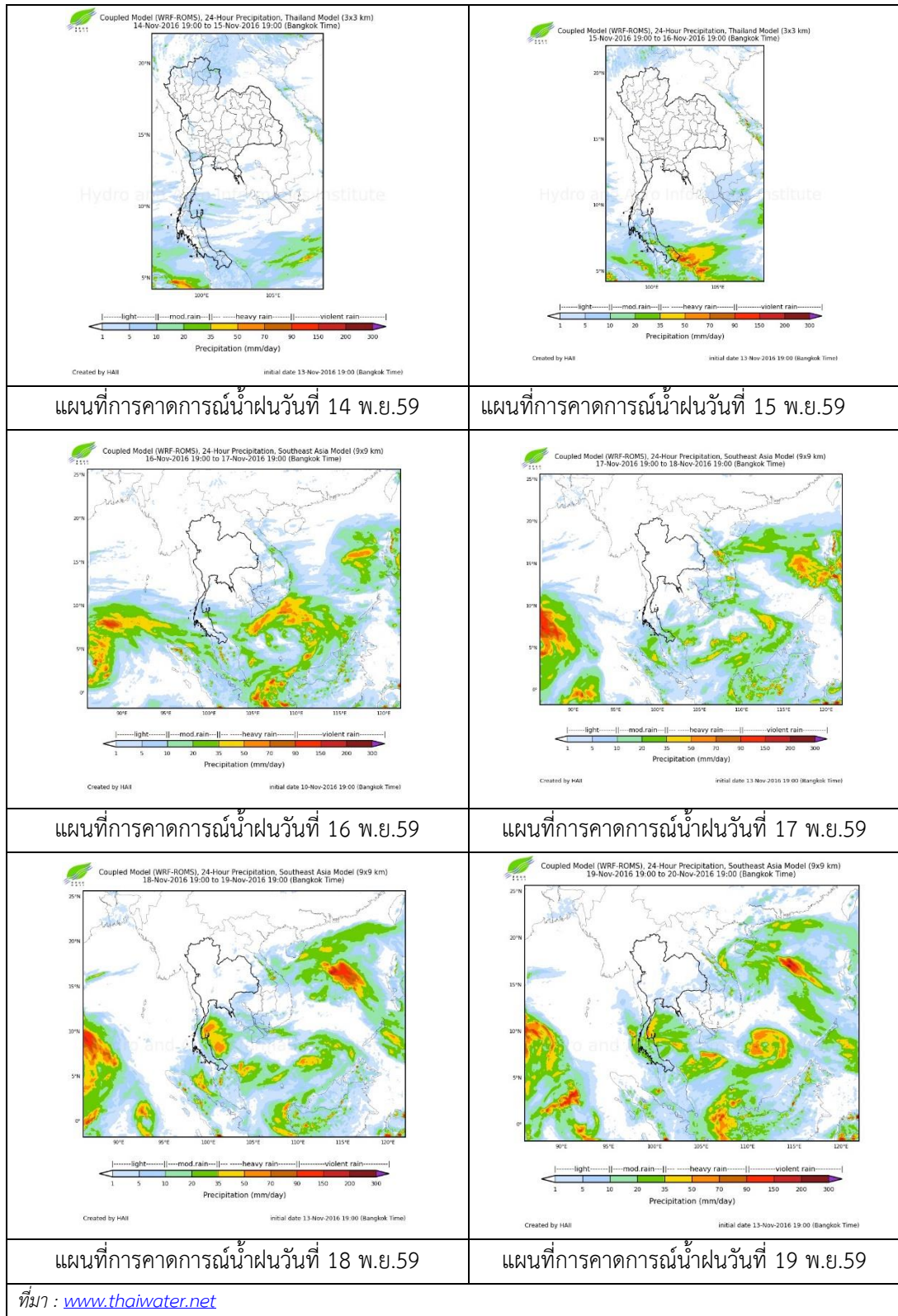
ลำดับ	สถานี	14 พ.ย. 2559
1	อ.หนองเสือ จ.ปทุมธานี	“ฝ”
2	อ.เมือง จ.ราชบุรี	2.2

หมายเหตุ “ฝ” คือ ฝนวัดปริมาณไม่ได้ (ต่ำกว่า 0.1 มิลลิเมตร)



ภาพเรดาร์ตรวจอากาศ “ชัยนาท” ณ วันที่ 14 พฤศจิกายน 2559 (ที่มา : กรมอุตุนิยมวิทยา)

สถานการณ์น้ำฝน



3) ข้อมูลปริมาณน้ำในลำน้ำ

ลุ่มน้ำเจ้าพระยา ปัจจุบันสถานการณ์น้ำในลำน้ำโดยทั่วไปยังคงอยู่ในภาวะปกติ และมีระดับน้ำสูงขึ้นจากเมื่อวานเล็กน้อย

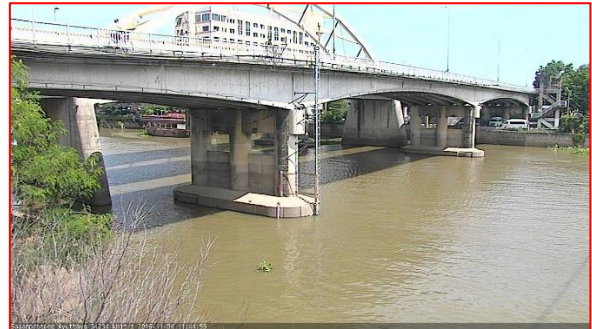
สถานการณ์น้ำท่า (10 พ.ย. – 14 พ.ย. 2559 ที่มา: กรมชลประทาน)

สถานี	แม่น้ำ	อำเภอ	จังหวัด	ระดับ	พฤษภาคม	ตุลาคม	เสาร์	อาทิตย์	จันทร์
				ตลิ่ง	บตี	ศูกร์	เสาร์	อาทิตย์	จันทร์
				ปริมาณ	10	11	12	13	14
				น้ำ(ลบ.	พ.ย.	พ.ย.	พ.ย.	พ.ย.	พ.ย.
				ม./วิ.)					
C.2	เจ้าพระยา	เมือง	นครสวรรค์	26.20	20.66	20.72	20.76	20.84	21.04
				3,590	883	902	915	941	1008
C.13	เขื่อน เจ้าพระยา	สรรพยา	ชัยนาท	15.77	16.75	16.75	16.75	16.75	16.75
				2,840	724	746	801	827	834
C.3	เจ้าพระยา	เมือง	สิงห์บุรี	11.70	7.91	7.95	8.08	8.15	8.17
				2,340	697	709	747	768	774
C.35	เจ้าพระยา	พระนครศรีอยุธยา	พระนครศรีอยุธยา	4.58	2.35	2.45	2.51	2.57	2.57
				1,155	584	608	623	638	638
C.36	คลองบาง หลวง	บางบาล	พระนครศรีอยุธยา	4.00	2.92	2.99	3.10	3.21	3.23
				404	285	293	305	317	319
C.37	คลองบาง บาน	บางบาล	พระนครศรีอยุธยา	3.80	2.30	2.35	2.44	2.53	2.55
				134	70	72	76	79	80

สถานีสะพานพระพุทธยอดฟ้า ต.วัดกัลยาณ์ อ.ธนบุรี
จ.กรุงเทพฯ (ลุ่มน้ำเจ้าพระยา)



สถานีสะพานปรีดี-ธำรง ต.หัวรอ อ.พระนครศรีอยุธยา
จ.พระนครศรีอยุธยา (ลุ่มน้ำเจ้าพระยา)



สถานีโคกจันทร์ - ต.โพธิ์นางดำ อ.สรรพยา
จ.ชัยนาท (ลุ่มน้ำเจ้าพระยา)



สถานีบ้านยางมณี ต.องครักษ์ อ.โพธิ์ทอง
จ.อ่างทอง (ลุ่มน้ำเจ้าพระยา)



ปริมาณน้ำในลำน้ำของคลองต่างๆ ในพื้นที่ลุ่มน้ำเจ้าพระยา

4) สรุป

สถานการณ์ในลุ่มน้ำเจ้าพระยาส่วนใหญ่เข้าสู่ภาวะปกติ และมีระดับน้ำสูงขึ้นจากเมื่อวานเล็กน้อย ทั้งนี้มีพื้นที่ประสบอุทกภัยในพื้นที่ลุ่มน้ำเจ้าพระยาตามประกาศของกรมป้องกันและบรรเทาสาธารณภัย วันที่ 14 พฤศจิกายน 2559 มี ได้แก่ จังหวัดอุทัยธานี 5 อำเภอ ได้แก่ อำเภอนองฉาง ทิพทัน เมือง สว่าง อารมณ และหนองขาหย่าง ประชาชนได้รับผลกระทบ 561 ครัวเรือน พื้นที่การเกษตรเสียหาย 6,695 ไร่