

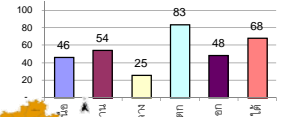
## รายงานสรุปสภาพน้ำในอ่างเก็บน้ำขนาดใหญ่และขนาดกลาง

รายงานสถานการณ์ ณ วันที่ 24 ธันวาคม 2562

% ปริมาณน้ำรวมแต่ละภาคปัจจุบัน

ปริมาณน้ำในอ่างที่ใช้การได้ในสัปดาห์นี้ + มากกว่า / - น้อยกว่า สัปดาห์ก่อน 501.82 ล้าน ลบ.ม.

สรุปสถานการณ์ปริมาณน้ำในอ่างเก็บน้ำที่ใช้ในทุกกิจกรรมทั่วประเทศ มากกว่าปริมาณน้ำที่ไหลเข้าอ่าง เมื่อเทียบกับสัปดาห์ที่ผ่านมา ควรใช้น้ำอย่างระมัดระวัง



สรุปสถานการณ์ปริมาณน้ำในอ่างฯ

คงที่	6	อ่าง
ลดลง	30	อ่าง
เพิ่มขึ้น	2	อ่าง

เปรียบเทียบปริมาณน้ำรวม  
ทั่วประเทศปัจจุบัน  
กับปี 62 และ 61

วันที่ 24 ธันวาคม 2562 แห่งนี้

44,788 ล้าน ลบ.ม. หรือ เท่ากับ

63%

วันที่ 24 ธันวาคม 2561 แห่งนี้

55,156 ล้าน ลบ.ม. หรือ เท่ากับ

78%

ภาค อ่างเก็บน้ำ เชื่อม	ความจ ที่ รับก. (ล้าน ม.³)	ปริมาณน้ำ ที่ไม่ได้ ใช้การ (ล้าน ม.³)	ใช้การ ได้จริง (ล้าน ม.³)	ปริมาณน้ำรวม วันที่ 24 ธันวาคม 2561		ปัจจุบัน วันที่ 24 ธันวาคม 2562				สัปดาห์ก่อน วันที่ 18 ธันวาคม 2562				ปริมาณน้ำ + เพิ่มขึ้น - ลดลง (ล้าน ม.³)	สถานการณ์ ในอ่าง			
				%	%	ปริมาณน้ำรวม		ปริมาณน้ำใช้การได้จริง		ปริมาณน้ำรวม		ปริมาณน้ำใช้การได้จริง						
						(ล้าน ม.³)	(ล้าน ม.³)	(ล้าน ม.³)	(ล้าน ม.³)	(ล้าน ม.³)	(ล้าน ม.³)	(ล้าน ม.³)	(ล้าน ม.³)					
<b>ภาคเหนือ (7)</b>																		
1	ภูมิพล (2)	ดาก	13,462	3,800	9,662	9,213	68%	5,643	42%	1,843	14%	5,684	42%	1,884	14%	-41.00	ลดลง	
2	สิริกิติ์ (2)	อุดรดิตต์	9,510	2,850	6,660	7,562	80%	4,903	52%	2,053	22%	4,949	52%	2,099	22%	-46.00	ลดลง	
3	แม่จัน	เชียงใหม่	265	12	253	267	101%	153	58%	141	53%	155	58%	143	54%	-2.00	ลดลง	
4	แมกวง	เชียงใหม่	263	14	249	145	55%	74	28%	60	23%	74	28%	60	23%	-	คงที่	
5	กัวลม	ลำปาง	106	3	103	98	92%	58	55%	55	52%	58	55%	55	52%	-	คงที่	
6	กัวคอง	ลำปาง	170	6	164	189	111%	109	64%	103	61%	109	64%	103	61%	-	คงที่	
7	แควน้อย	พิษณุโลก	939	43	896	676	72%	448	48%	405	43%	455	48%	412	44%	-7.00	ลดลง	
	แม่มอก		110	16	94	46	42%	34	31%	18	16%	35	32%	19	17%	-1.00	ลดลง	
<b>รวมภาคเหนือ</b>			<b>34,85%</b>	<b>24,825</b>	<b>6,744</b>	<b>18,081</b>	<b>73%</b>	<b>11,421</b>	<b>46%</b>	<b>4,660</b>	<b>19%</b>	<b>11,519</b>	<b>46%</b>	<b>4,756</b>	<b>19%</b>	<b>-96.00</b>	<b>ลดลง</b>	
<b>ภาคตะวันออกเฉียงเหนือ (12)</b>																		
8	ห้วยหลวง	อุดรธานี	136	7	129	61	45%	61	45%	54	40%	62	46%	55	40%	-1.00	ลดลง	
9	น้ำจูน	สกลนคร	520	45	475	409	79%	281	54%	236	45%	287	55%	242	47%	-6.00	ลดลง	
10	น้ำพอง (2)	สกลนคร	165	8	157	120	73%	89	54%	81	49%	89	54%	81	49%	-	คงที่	
11	จันทบูรณ์ (2)	ชัยภูมิ	164	37	127	125	76%	45	27%	8	5%	46	28%	9	5%	-1.00	ลดลง	
12	ลุมพินี (2)	ขอนแก่น	2,431	581	1,850	787	32%	503	21%	-	0%	510	21%	-	0%	-	คงที่	
13	ลำปาว	กาฬสินธุ์	1,980	100	1,880	1,171	59%	1,460	74%	1,360	69%	1,498	76%	1,398	71%	-38.00	ลดลง	
14	ลำตะคอง	นครราชสีมา	314	22	292	251	80%	157	50%	135	43%	159	51%	137	44%	-2.00	ลดลง	
15	ลำพระเพลิง	นครราชสีมา	155	1	154	75	48%	23	15%	22	14%	24	15%	23	15%	-1.00	ลดลง	
16	มูลขม	นครราชสีมา	141	7	134	70	50%	49	35%	42	30%	50	35%	43	30%	-1.00	ลดลง	
17	ลำแซะ	นครราชสีมา	275	7	268	165	60%	87	32%	80	29%	88	32%	81	29%	-1.00	ลดลง	
18	ลำบางรอง	บุรีรัมย์	121	3	118	40	33%	23	19%	20	17%	24	20%	21	17%	-1.00	ลดลง	
19	สิรินธร (2)	อุบลราชธานี	1,966	831	1,135	1,259	64%	1,739	88%	908	46%	1,968	100%	1,137	58%	-229.00	ลดลง	
<b>รวมภาค ดอน.</b>			<b>11.80%</b>	<b>8,369</b>	<b>1,649</b>	<b>6,720</b>	<b>54%</b>	<b>4,516</b>	<b>54%</b>	<b>2,946</b>	<b>35%</b>	<b>4,805</b>	<b>57%</b>	<b>3,227</b>	<b>39%</b>	<b>-281.00</b>	<b>ลดลง</b>	
<b>ภาคกลาง (3)</b>																		
20	ป่าสักชลสิทธิ์	ลพบุรี	960	3	957	589	61%	245	26%	242	25%	264	28%	261	27%	-19.00	ลดลง	
21	ห้วยเสลา	อุทัยธานี	160	17	143	41	26%	37	23%	20	13%	37	23%	20	13%	-	คงที่	
22	กระเสียว	สุพรรณบุรี	240	40	200	73	30%	61	25%	21	9%	62	26%	22	9%	-1.00	ลดลง	
<b>รวมภาคกลาง</b>			<b>1.92%</b>	<b>1,360</b>	<b>60</b>	<b>1,300</b>	<b>52%</b>	<b>344</b>	<b>25%</b>	<b>283</b>	<b>21%</b>	<b>363</b>	<b>27%</b>	<b>303</b>	<b>22%</b>	<b>-20.00</b>	<b>ลดลง</b>	
<b>ภาคตะวันออก (2)</b>																		
23	ศรีนครินทร์ (2)	กาญจนบุรี	17,745	10,265	7,480	16,247	92%	15,080	85%	4,815	27%	15,137	85%	4,872	27%	-57.00	ลดลง	
24	วังจันทน์ (2)	กาญจนบุรี	8,860	3,012	5,848	7,316	83%	7,078	80%	4,066	46%	7,146	81%	4,134	47%	-68.00	ลดลง	
<b>รวมภาคตะวันออก</b>			<b>37.51%</b>	<b>26,605</b>	<b>13,277</b>	<b>13,328</b>	<b>89%</b>	<b>22,157</b>	<b>83%</b>	<b>8,881</b>	<b>33%</b>	<b>22,283</b>	<b>84%</b>	<b>9,006</b>	<b>34%</b>	<b>-125.00</b>	<b>ลดลง</b>	
<b>ภาคตะวันออก (6+4)</b>																		
25	ขุนด่าน	นครนายก	224	5.00	219	193	86%	166	74%	161	72%	174	78%	169	75%	-8.00	ลดลง	
26	คลองสีปัด	ฉะเชิงเทรา	420	30.00	390	332	79%	111	26%	81	19%	114	27%	84	20%	-3.00	ลดลง	
27	บางพระ (3)	ชลบุรี	117	12.00	105	86	74%	55	47%	43	37%	57	49%	45	38%	-2.00	ลดลง	
28	หนองปลาไหล (3)	ระยอง	164	13.75	150	153	93%	64	39%	50	31%	68	42%	54	33%	-4.00	ลดลง	
29	ประแสร์ (3)	ระยอง	295	20.00	275	240	81%	128	43%	108	37%	131	44%	111	38%	-3.00	ลดลง	
30	มาบประชัน (3)	ระยอง	17	0.72	16	16	98%	5	29%	4	25%	5	30%	4.29	26%	-0.22	ลดลง	
31	หนองค้อ (3)	ระยอง	21	1.00	20	16	73%	6	29%	5	24%	7	31%	5.74	27%	-0.56	ลดลง	
32	ดอกกราย (3)	ระยอง	79	3.00	76	77	97%	38	48%	35	45%	35	44%	31.85	40%	3.55	เพิ่มขึ้น	
33	คลองใหญ่ (3)	ระยอง	45	3.00	42	37	82%	11	25%	8	18%	12	26%	8.76	19%	-0.60	ลดลง	
34	นวมินทร์จินดา	ปราจีนบุรี	295	19.00	276	269	91%	227	77%	208	71%	236	80%	217.00	74%	-9.00	ลดลง	
<b>รวมภาคตะวันออก</b>			<b>2.37%</b>	<b>1,678</b>	<b>107</b>	<b>1,570</b>	<b>85%</b>	<b>812</b>	<b>48%</b>	<b>704</b>	<b>42%</b>	<b>838</b>	<b>50%</b>	<b>731</b>	<b>44%</b>	<b>-26.82</b>	<b>ลดลง</b>	
<b>ภาคใต้ (4)</b>																		
35	แก่งกระจาน	เพชรบุรี	710	65	645	617	87%	452	64%	387	55%	462	65%	397	56%	-10.00	ลดลง	
36	ปราณบุรี	ประจวบคีรีขันธ์	391	18	373	352	90%	270	69%	252	64%	274	70%	256	65%	-4.00	ลดลง	
37	รัชชประภา (2)	สุราษฎร์ธานี	5,639	1,352	4,287	4,734	84%	3,761	67%	2,409	43%	3,777	67%	2,425	43%	-16.00	ลดลง	
38	บางยาง (2)	ยะลา	1,454	276	1,178	1,038	71%	1,055	73%	779	54%	978	67%	702	48%	77.00	เพิ่มขึ้น	
<b>รวมภาคใต้</b>			<b>11.55%</b>	<b>8,194</b>	<b>1,711</b>	<b>6,483</b>	<b>6.741</b>	<b>82%</b>	<b>5,537</b>	<b>68%</b>	<b>3,827</b>	<b>47%</b>	<b>5,491</b>	<b>67%</b>	<b>3,780</b>	<b>46%</b>	<b>47.00</b>	<b>เพิ่มขึ้น</b>
<b>รวมทั้งประเทศ</b>			<b>100%(38)</b>	<b>71,031</b>	<b>23,548</b>	<b>47,482</b>	<b>55,156</b>	<b>78%</b>	<b>44,788</b>	<b>63%</b>	<b>21,301</b>	<b>30%</b>	<b>45,299</b>	<b>64%</b>	<b>21,803</b>	<b>31%</b>	<b>-501.82</b>	<b>ลดลง</b>

ที่มาข้อมูล : ตารางสรุปสภาพน้ำในอ่างเก็บน้ำขนาดใหญ่ทั่วประเทศ และตารางสรุปสภาพน้ำในอ่างเก็บน้ำภาคตะวันออก กรมชลประทาน

หมายเหตุ :

- อ่างเก็บน้ำขนาดใหญ่ หมายถึง อ่างเก็บน้ำที่มีความจุตั้งแต่ 100 ล้าน ลบ.ม. ขึ้นไป
- เป็นอ่างเก็บน้ำอยู่ในความรับผิดชอบของการไฟฟ้าฝ่ายผลิตแห่งประเทศไทย(10) นอกนั้นอยู่ในความรับผิดชอบของกรมชลประทาน (28)
- เป็นอ่างเก็บน้ำขนาดกลางที่มีความสำคัญต่อการอุตสาหกรรมและการประมง ของลุ่มน้ำชายฝั่งทะเลตะวันออก
- ที่มา : กรมชลประทาน และการไฟฟ้าฝ่ายผลิตแห่งประเทศไทย
- จังหวัดที่มีอ่างเก็บน้ำขนาดใหญ่มีจำนวน 26 จังหวัด ไม่มี 50 จังหวัด

รศ. นายสัตย์ ระเด็นแก้วของอ่าง



ศูนย์เขล



ศูนย์ป้องกันกักตุนน้ำ กรมทรัพยากรน้ำ

ลำดับของเขื่อนตามความจ

- ศรีนครินทร์
- ภูมิพล
- สิริกิติ์
- วชิราลงกรณ
- รัชชประภา
- ลุมพินี
- สิรินธร
- บางยาง
- ลำปาว
- ป่าสัก

ลำดับของเขื่อนตามปริมาณน้ำใช้การได้

- ภูมิพล
- ศรีนครินทร์
- สิริกิติ์
- วชิราลงกรณ
- รัชชประภา
- ลำปาว
- ลุมพินี
- บางยาง
- สิรินธร
- ป่าสัก