



รายงานสถานการณ์น้ำ
ศูนย์ป้องกันวิกฤติน้ำ กรมทรัพยากรน้ำ
วันพุธ ที่ ๒๕ ธันวาคม ๒๕๖๒

สภาวะอากาศ ประเทศไทยตอนบนมีอากาศเย็นถึงหนาวกับมีหมอกในตอนเช้า ส่วนตอนกลางวันท้องฟ้าโปร่งและมีแดดจัด บริเวณพื้นราบของภาคเหนือและภาคตะวันออกเฉียงเหนือ อุณหภูมิต่ำสุด ๑๒-๒๐ องศาเซลเซียส ยอดดอยและยอดภูมีอากาศหนาวถึงหนาวจัด อุณหภูมิต่ำสุด ๓-๑๓ องศาเซลเซียส และมีน้ำค้างแข็งบางแห่งบริเวณยอดดอย ขอให้ประชาชนบริเวณประเทศไทยตอนบนระวังการสัญจรผ่านบริเวณที่มีหมอกไว้ด้วย สำหรับภาคใต้มีฝนฟ้าคะนองบางพื้นที่ สำหรับในช่วงวันที่ ๒๗-๒๙ ธันวาคม ๒๕๖๒ บริเวณความกดอากาศสูงกำลังปานกลางอีกระลอกหนึ่งจากประเทศจีนจะแผ่เสริมลงมาปกคลุมประเทศไทยตอนบนและทะเลจีนใต้ ลักษณะเช่นนี้ทำให้ประเทศไทยตอนบนมีอุณหภูมิลดลง



สถานการณ์น้ำ

กรมอุตุนิยมวิทยา เผยไทยตอนบนอากาศหนาวเย็น ใต้ฝน ๑๐% กทม.มีหมอกเข้า
ปทุมธานี ปทุมธานีน้ำแล้งวิกฤต ปชช. ลงขันกันทำเขื่อน
ลพบุรี ลพบุรีแม่น้ำบางขามวิกฤตภัยแล้งส่งรุนแรง
นครราชสีมา โคราซรับมือวิกฤตแล้งหลังน้ำ ๔ เขื่อนหลักลดลง
นครราชสีมา ชวานาครบุรีโคราชแห่ปลูกมันสำปะหลังแทนนาปรัง
(หมายเหตุ ข้อมูลข่าวจาก เดลินิวส์/ไอ เอ็น เอ็น)

สถานการณ์น้ำต่างประเทศ

สถานการณ์น้ำ

ระดับน้ำในแม่น้ำโขง : MRC: Mekong River Commission ณ วันที่ ๒๔ ธันวาคม ๒๕๖๒

สถานี	ระดับตลิ่ง (ม.)	ระดับน้ำ ๒๓ ธ.ค. ๖๒	ระดับน้ำ ๒๔ ธ.ค. ๖๒	+สูงกว่าตลิ่ง -ต่ำกว่าตลิ่ง(ม.)	แนวโน้ม
อ.เชียงแสน จ.เชียงราย	๑๒.๘๐	๒.๓๒	๒.๔๐	-๑๐.๔๐	เพิ่มขึ้น
อ.เชียงคาน จ.เลย	๑๖.๐๐	๔.๖๘	๔.๓๕	-๑๑.๖๕	ลดลง
อ.เมือง จ.หนองคาย	๑๒.๒๐	๒.๐๐	๑.๗๘	-๑๐.๔๒	ลดลง
อ.เมือง จ.นครพนม	๑๒.๐๐	๑.๔๕	๑.๕๑	-๑๐.๔๙	ลดลง
อ.เมือง จ.มุกดาหาร	๑๒.๕๐	๑.๙๘	๑.๙๘	-๑๐.๕๒	ทรงตัว
อ.โขงเจียม จ.อุบลราชธานี	๑๔.๕๐	๒.๓๖	๒.๔๐	-๑๒.๑๐	เพิ่มขึ้น

หมายเหตุ : ระดับ (รสม.) ข้อมูลจาก <http://www.dwr.go.th>

ระดับน้ำ-ลุ่มน้ำเลสาบสงขลา ลุ่มน้ำทะเลสาบสงขลา ปัจจุบันสถานการณ์น้ำในลำน้ำโดยทั่วไปอยู่ในภาวะปกติ (ระดับน้ำต่ำกว่าระดับตลิ่งต่ำสุด) สถานการณ์น้ำในลำน้ำส่วนใหญ่มีแนวโน้มลดลง (ข้อมูล วันที่ ๒๔ ธ.ค. ๒๕๖๒ ที่มา กรมชลประทาน) สถานีคลองลำ อ.ศรีนครินทร์ จ.พัทลุง สถานีคลองนุ้ย อ.เมือง จ.พัทลุง สถานีคลองหวะ อ.หาดใหญ่ จ.สงขลา สถานีคลองอู่ตะเภา อ.สะเตา จ.สงขลา สถานีคลองอู่ตะเภา อ.คลองหอยโข่ง จ.สงขลา สถานีคลองอู่ตะเภา อ.หาดใหญ่ จ.สงขลา วัดปริมาณน้ำได้ ๒๐.๙๘ ๖.๘๙ ๔.๔๓ ๙.๖๐ ๒.๕๖ ๐.๓๐ เมตร

สถานีตรวจวัดระดับน้ำ (CCTV) ณ วันที่ ๒๔ ธันวาคม ๒๕๖๒ การตรวจวัดระดับน้ำจากกล้อง (CCTV) ระดับน้ำส่วนใหญ่ อยู่ในเกณฑ์ปกติ

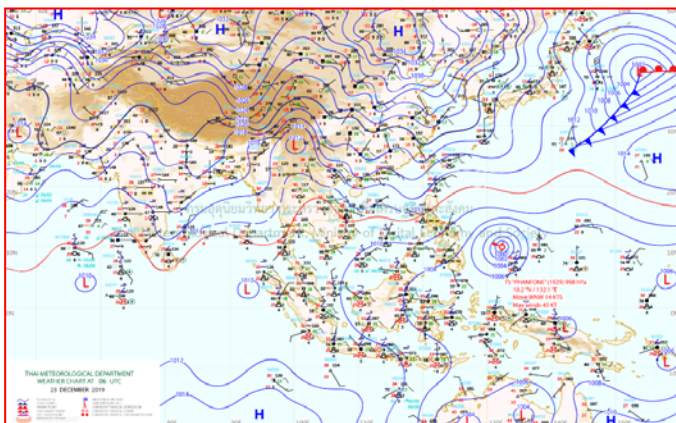
ลำดับที่	จังหวัด	สถานที่ ตั้งกล้อง	แม่น้ำ/ คูน้ำ	วิกฤติ น้ำแล้ง	วิกฤติ น้ำท่วม	ระดับน้ำ (ม.รทก.)			สถานการณ์	หมายเหตุ
						พ.ศ.2562				
						ระดับน้อยกว่า	ระดับมากกว่า			
						12 ธ.ค. 62	23 ธ.ค. 62	24 ธ.ค. 62		
1	จ.แพร่	สะพานมหาโพธิ์ อ.เมือง	ยม	143.18	152.33	N/A	N/A	N/A	น้ำปกติ	↔
2	จ.สุโขทัย	สะพานศรีสังขาน้อย อ.เมือง	ยม	60.14	71.78	N/A	N/A	N/A	น้ำปกติ	↔
3	จ.สุโขทัย	สะพานพระเมรุมาศ อ.เมือง	ยม	42.48	48.59	43.40	43.40	43.40	น้ำปกติ	↔
4	จ.พิษณุโลก	สะพานบางระกำ อ.บางระกำ	ยม	31.73	37.23	N/A	N/A	N/A	น้ำปกติ	↔
5	จ.พิจิตร	สะพานโพทะเล อ.โพทะเล	ยม	22.58	30.63	N/A	N/A	N/A	น้ำปกติ	↔
6	จ.พิษณุโลก	ไนท์บาร์ชา อ.เมือง	น่าน	37.33	45.04	N/A	N/A	N/A	น้ำปกติ	↔
7	จ.นครสวรรค์	วัดเกษไชโยเหนือ อ.ชุมแสง	น่าน	18.73	25.60	N/A	N/A	N/A	น้ำปกติ	↔
8	จ.นครสวรรค์	บ้านทับกฤช อ.ชุมแสง (ทับกฤชใต้)	น่าน	-	26.16	N/A	N/A	N/A	น้ำปกติ	↔
9	จ.อุตรดิตถ์	สะพานท่าเสา อ.เมือง	น่าน	49.22	56.91	54.20	54.30	54.45	น้ำปกติ	↔
10	จ.น่าน	สะพานนครน่านพัฒนา อ.เมือง	น่าน	192.17	197.73	N/A	N/A	N/A	น้ำปกติ	↔
11	จ.พิจิตร	สะพานเสียวอ.เมือง อ.พิจิตร	น่าน	18.19	27.23	20.90	20.35	20.35	น้ำปกติ	↔
12	จ.พิษณุโลก	สะพานสุพรรณภูมิ อ.เมือง	น่าน	33.98	44.52	N/A	N/A	N/A	น้ำปกติ	↔
13	จ.อุตรธานี	สถานีวิทยุหลวง อ.เมือง	โขง	-	-	N/A	N/A	N/A	น้ำปกติ	↔
14	จ.เลย	สถานีแม่น้ำเลย อ.เมือง	โขง	-	-	N/A	N/A	N/A	น้ำปกติ	↔
15	จ.เชียงใหม่	สถานีห้วยฝาย อ.แม่สาย	แม่สาย/โขง	395.79	396.50	N/A	N/A	N/A	น้ำปกติ	↔
16	จ.หนองคาย	ถนนสวนรุกขาทนงคายน อ.เมือง	โขง	157.85	166.70	N/A	N/A	N/A	น้ำปกติ	↔
17	จ.หนองคาย	วัดทุ่งธาตุ อ.โพนทิวชัย	ห้วยหลวง/โขงอีสาน	150.50	159.43	N/A	N/A	N/A	น้ำปกติ	↔
18	จ.นครพนม	บ้านศาลปากน้ำ อ.ท่าอุเทน	น้ำสงคราม/โขงอีสาน	133.42	141.02	N/A	N/A	N/A	น้ำปกติ	↔
19	จ.นครราชสีมา	ร.ร.เทศบาล 4 อ.เมือง	ลำตะคอง/มูล	174.60	178.00	176.50	176.50	176.50	น้ำปกติ	↔
20	จ.บุรีรัมย์	สตึก อ.สตึก	มูล	123.13	128.76	124.45	124.10	124.10	น้ำปกติ	↔
21	จ.สิงห์บุรี	เขื่อนสะพานสิงห์บุรี อ.เมือง	เจ้าพระยา	3.45	11.50	2.00	2.00	2.00	น้ำน้อย	↔
22	จ.อ่างทอง	บ้านยามณี อ.โพธิ์ทอง	เจ้าพระยา	-	9.11	N/A	N/A	N/A	น้ำปกติ	↔
23	จ.อ่างทอง	ศาลากลางอ่างทอง อ.เมือง	เจ้าพระยา	-	8.46	N/A	N/A	N/A	น้ำปกติ	↔
24	จ.พระนครศรีอยุธยา	บ้านป้อม อ.พระนครศรีอยุธยา	เจ้าพระยา	-	-	7.70	7.65	7.85	น้ำปกติ	↔
25	จ.พระนครศรีอยุธยา	อ.เสนา	น้อย/เจ้าพระยา	2.00	5.00	N/A	N/A	N/A	น้ำปกติ	↔
26	จ.อุทัยธานี	อุทัยใหม่ อ.เมือง	สะแกกรัง	-	-	N/A	N/A	N/A	น้ำปกติ	↔
27	จ.พระนครศรีอยุธยา	สะพานศิริศรัย อ.พระนครศรีอยุธยา	เจ้าพระยา	-	-	-0.45	-0.55	-0.30	น้ำปกติ	↔
28	จ.ฉะบับ	ปตร.พลเทพ(วัดทรงสวาย) อ.วัดสิงห์	ท่าจีน	-	-	4.80	4.40	4.40	น้ำปกติ	↔
29	จ.สมุทรปราการ	สะพานข้ามแม่น้ำท่าจีน 3 อ.เมือง	ท่าจีน	-5.11	0.57	0.36	-0.34	-0.16	น้ำปกติ	↔
30	จ.นครปฐม	สะพานพุทธนิคมบางขุนรี อ.สามพราน	ท่าจีน	-5.59	-0.30	0.98	0.28	0.28	น้ำปกติ	↔
31	จ.นครปฐม	สะพานหลวงพ่อเป็น อ.นครไชยศรี	ท่าจีน	-3.16	2.21	0.86	0.66	0.81	น้ำปกติ	↔
32	จ.สุพรรณบุรี	สะพานวัดพระรูป อ.เมือง	ท่าจีน	-1.26	2.75	0.2	0.10	0.10	น้ำน้อย	↔
33	จ.สุพรรณบุรี	สถานีแม่น้ำท่าจีน อ.เมือง	ท่าจีน	1.55	5.18	N/A	N/A	N/A	น้ำปกติ	↔
34	จ.ชัยนาท	สะพานสามก้าม-ท่าโสม อ.หันคา	ท่าจีน	10.69	12.83	11.22	11.22	11.22	น้ำปกติ	↔
35	จ.ฉะเชิงเทรา	เขื่อนสะพานฉะเชิงเทรา อ.เมือง	บางปะกง	-0.01	1.90	N/A	N/A	N/A	น้ำปกติ	↔
36	จ.ฉะเชิงเทรา	ตรงข้ามวัดจันทาราม อ.เมือง	จันทบุรี/ชายฝั่งทะเลตะวันออก	0.20	3.73	N/A	N/A	N/A	น้ำปกติ	↔
37	จ.เพชรบุรี	เทศบาลเมืองเพชรบุรี อ.เมือง	เพชรบุรี	-	3.18	0.70	0.70	0.70	น้ำปกติ	↔
38	จ.ประจวบคีรีขันธ์	ร.ร.อนุบาลบางสะพาน อ.บางสะพาน	คลองบางสะพาน/ชายฝั่งทะเลตะวันตก	-	3.30	1.20	0.80	1.10	น้ำปกติ	↔
39	จ.สงขลา	สถานีคลองอู่ตะเภาตอนล่าง อ.หาดใหญ่	ทะเลสาบสงขลา	-	-	0.60	0.40	0.50	น้ำน้อย	↔
40	จ.พัทลุง	สถานีคลองงะโหนด อ.ตะโหมด	ทะเลสาบสงขลา	-	-	N/A	N/A	N/A	น้ำปกติ	↔
41	จ.พัทลุง	สถานีลำปำ อ.เมือง	ทะเลสาบสงขลา	-	-	N/A	N/A	N/A	น้ำปกติ	↔
42	จ.เชียงใหม่	อุทกวิทยาเชียงใหม่ อ.เชียงใหม่	-	-	-	2.60	2.30	2.40	น้ำปกติ	↔
43	จ.เลย	สถานีวัดน้ำโขง (MRC) อ.เชียงคาน อ.เชียงคาน	โขง	-	-	N/A	N/A	N/A	น้ำปกติ	↔
44	จ.อุบลราชธานี	สถานีวัดน้ำโขง (MRC) อ.โขงเจียม อ.โขงเจียม	-	-	-	N/A	N/A	N/A	น้ำปกติ	↔
45	จ.นครสวรรค์	บ้านบางแก้ว อ.บรรพตพิสัย	ปิง-วัง-สะแกกรัง-ป่าสัก	-	-	36.67	36.77	36.77	น้ำปกติ	↔
46	จ.ตาก	บ้านปากร่องห้วยจี่ อ.บ้านตาก	ปิง-วัง-สะแกกรัง-ป่าสัก	-	-	N/A	N/A	N/A	น้ำปกติ	↔
47	จ.เพชรบูรณ์	บ้านจางวาง อ.หล่มสัก	ปิง-วัง-สะแกกรัง-ป่าสัก	-	-	130.40	N/A	N/A	น้ำปกติ	↔
48	จ.เพชรบูรณ์	แม่น้ำป่าสักที่ อ.เมือง	ปิง-วัง-สะแกกรัง-ป่าสัก	-	-	10.9.70	10.9.40	10.9.30	น้ำปกติ	↔
49	จ.สระบุรี	แม่น้ำป่าสักที่ อ.แก่งคอย	ปิง-วัง-สะแกกรัง-ป่าสัก	-	-	7.28	6.98	6.98	น้ำปกติ	↔

ปริมาณน้ำฝนสูงสุด (มม.)

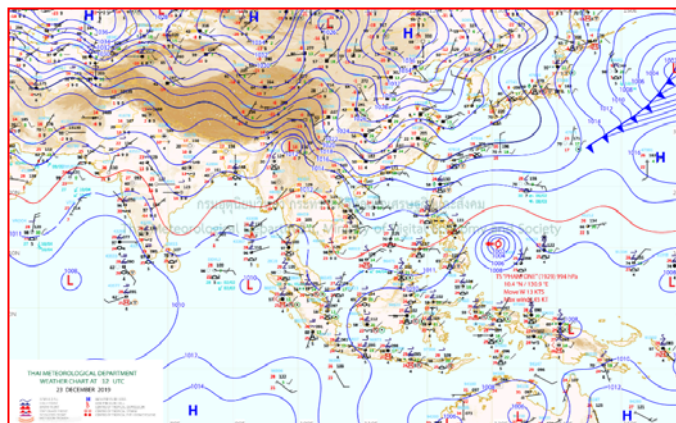
จังหวัด	๑๙ ธ.ค. ๖๒	๒๐ ธ.ค. ๖๒	๒๑ ธ.ค. ๖๒	๒๒ ธ.ค. ๖๒	๒๓ ธ.ค. ๖๒	รวม
นราธิวาส	๒๑.๔	-	-	-	-	๒๑.๔
สุราษฎร์ธานี	๑๗.๕	๕๐.๔	๐.๘	-	-	๖๘.๗
นครศรีธรรมราช	๒๐.๙	-	๐.๕	-	-	๒๑.๔
พัทลุง	๑๕.๒	๐.๑	-	-	๐.๕	๑๕.๘
ปัตตานี	๕.๘	-	-	-	-	๕.๘
ชุมพร	๘.๐	๓๘.๙	-	-	-	๔๖.๙
ตรัง	-	-	-	-	-	๐.๐
ยะลา	-	๑.๐	-	-	-	๑.๐
สงขลา	๒.๘	๐.๘	-	-	-	๓.๖
พังงา	๒๕.๒	-	-	-	-	๒๕.๒
สตูล	-	-	-	-	-	๐.๐
ภูเก็ต	๑.๓	-	-	๔.๐	-	๕.๓
ระนอง	๒.๒	-	-	-	-	๒.๒
ตราด	-	-	-	-	๒.๒	๒.๒
ชลบุรี	-	-	๐.๕	-	-	๐.๕
แม่ฮ่องสอน	-	-	-	-	-	๐.๐
เชียงใหม่	-	-	-	-	-	๐.๐
ลำปาง	-	-	-	-	-	๐.๐
ลำพูน	-	-	-	-	-	๐.๐
แพร่	-	-	-	-	-	๐.๐
น่าน	-	-	-	-	-	๐.๐
อุดรดิตถ์	-	-	-	-	-	๐.๐
สุโขทัย	-	-	-	-	-	๐.๐
ตาก	-	-	-	-	-	๐.๐
พิษณุโลก	-	-	-	-	-	๐.๐
เพชรบูรณ์	-	-	-	-	-	๐.๐
กำแพงเพชร	-	-	-	-	-	๐.๐
พิจิตร	-	-	-	-	-	๐.๐



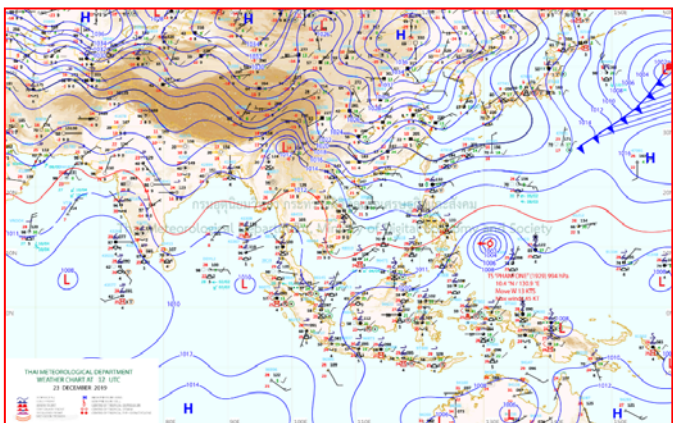
แผนที่อากาศ



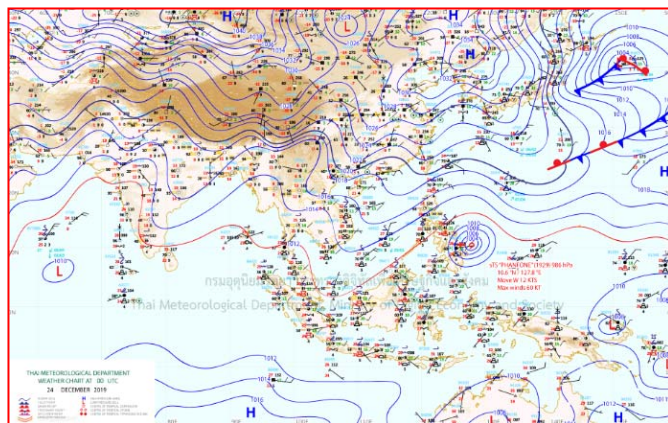
๒๓ ธ.ค. ๖๒ เวลา ๐๖:๐๐ น. ๑



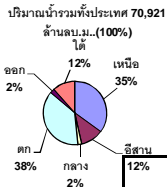
๒๓ ธ.ค. ๖๒ เวลา ๐๙:๐๐ น. ๒



๒๓ ธ.ค. ๖๒ เวลา ๑๒:๐๐ น. ๓



๒๔ ธ.ค. ๖๒ เวลา ๐๓:๐๐ น. ๔



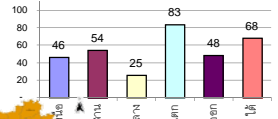
รายงานสรุปสภาพน้ำในอ่างเก็บน้ำขนาดใหญ่และขนาดกลาง

รายงานสถานการณ์ ณ วันที่ 24 ธันวาคม 2562

ปริมาณน้ำในอ่างที่ใช้การได้ในสัปดาห์นี้ + มากกว่า / - น้อยกว่า สัปดาห์ก่อน **501.82** ล้าน ลบ.ม.

สรุปสถานการณ์ปริมาณน้ำในอ่างเก็บน้ำที่ใช้ในกิจกรรมทั่วประเทศ มากกว่าปริมาณน้ำที่ไหลเข้าอ่าง เมื่อเทียบกับสัปดาห์ที่ผ่านมา ควรใช้น้ำอย่างระมัดระวัง

% ปริมาณน้ำรวมแต่ละภาคปัจจุบัน



สรุปสถานการณ์ปริมาณน้ำในอ่างฯ

คงที่	6	อ่าง
ลดลง	30	อ่าง
เพิ่มขึ้น	2	อ่าง

เปรียบเทียบปริมาณน้ำรวมของประเทศปัจจุบัน
ปี 62 และ ปี 61

วันที่ 24 ธันวาคม 2562 แห่งกัน

44,788 ล้าน ลบ.ม. หรือ เท่ากัน

63%

วันที่ 24 ธันวาคม 2561 แห่งกัน

55,156 ล้าน ลบ.ม. หรือ เท่ากัน

78%

ภาค	อ่างเก็บน้ำ	ความจุที่ (ล้าน ม.³)	ปริมาณน้ำที่ใช้งานได้ (ล้าน ม.³)	ใช้การได้จริง (ล้าน ม.³)	ปริมาณน้ำรวมวันที่ 24 ธันวาคม 2561 (%)	ปัจจุบัน วันที่ 24 ธันวาคม 2562				สัปดาห์ก่อน วันที่ 18 ธันวาคม 2562				ปริมาณน้ำ + เพิ่มขึ้น (ล้าน ม.³)	สถานการณ์ในอ่าง		
						ปริมาณน้ำรวม	ใช้การได้จริง	ปริมาณน้ำรวม	ใช้การได้จริง	ปริมาณน้ำรวม	ใช้การได้จริง	ปริมาณน้ำรวม	ใช้การได้จริง				
ภาคเหนือ (7)																	
1	ภูมิพล (2)	13,462	3,800	9,662	68%	5,643	42%	1,843	14%	5,684	42%	1,884	14%	-41.00	ลดลง		
2	สิริกิติ์ (2)	9,510	2,850	6,660	80%	4,903	52%	2,053	22%	4,949	52%	2,099	22%	-46.00	ลดลง		
3	แม่งัด	265	12	253	101%	153	58%	141	53%	155	58%	143	54%	-2.00	ลดลง		
4	แม่งาว	263	14	249	55%	74	28%	60	23%	74	28%	60	23%	-	คงที่		
5	กัวลม	106	3	103	92%	58	55%	55	52%	58	55%	55	52%	-	คงที่		
6	กัวคอง	170	6	164	189	109	64%	103	61%	109	64%	103	61%	-	คงที่		
7	แควน้อย	939	43	896	676	448	48%	405	43%	455	48%	412	44%	-7.00	ลดลง		
	แม่เม็ก	110	16	94	46	34	31%	18	16%	35	32%	19	17%	-1.00	ลดลง		
รวมภาคเหนือ		34,85%	24,825	6,744	18,081	18,197	73%	11,421	46%	4,660	19%	11,519	46%	4,756	19%	-96.00	ลดลง
ภาคตะวันออกเฉียงเหนือ (12)																	
8	ห้วยหลวง	136	7	129	61	45%	61	45%	54	40%	62	46%	55	40%	-1.00	ลดลง	
9	น้ำจืด	520	45	475	409	79%	281	54%	236	45%	287	55%	242	47%	-6.00	ลดลง	
10	น้ำพอง (2)	165	8	157	120	73%	89	54%	81	49%	89	54%	81	49%	-	คงที่	
11	จันทบูรณ์ (2)	164	37	127	125	76%	45	27%	8	5%	46	28%	9	5%	-1.00	ลดลง	
12	ลุมพินี (2)	2,431	581	1,850	787	32%	503	21%	-	0%	510	21%	-	0%	-	คงที่	
13	กาฬสินธุ์	1,980	100	1,880	1,171	59%	1,460	74%	1,360	69%	1,498	76%	1,398	71%	-38.00	ลดลง	
14	ลำตะคอง	314	22	292	251	80%	157	50%	135	43%	159	51%	137	44%	-2.00	ลดลง	
15	ลำพระเพลิง	155	1	154	75	48%	23	15%	22	14%	24	15%	23	15%	-1.00	ลดลง	
16	มูลขาม	141	7	134	70	50%	49	35%	42	30%	50	35%	43	30%	-1.00	ลดลง	
17	ลำแซะ	275	7	268	165	60%	87	32%	80	29%	88	32%	81	29%	-1.00	ลดลง	
18	ลำบางระจิง	121	3	118	40	33%	23	19%	20	17%	24	20%	21	17%	-1.00	ลดลง	
19	สิรินธร (2)	1,966	831	1,135	1,259	64%	1,739	88%	908	46%	1,968	100%	1,137	58%	-229.00	ลดลง	
รวมภาคตะวันออกเฉียงเหนือ		11.80%	8,369	1,649	6,720	4,533	54%	4,516	54%	2,946	35%	4,805	57%	3,227	39%	-281.00	ลดลง
ภาคกลาง (3)																	
20	ป่าสักชลสิทธิ์	960	3	957	589	61%	245	26%	242	25%	264	28%	261	27%	-19.00	ลดลง	
21	ห้วยเสลา	160	17	143	41	26%	37	23%	20	13%	37	23%	20	13%	-	คงที่	
22	กระเสียว	240	40	200	73	30%	61	25%	21	9%	62	26%	22	9%	-1.00	ลดลง	
รวมภาคกลาง		1.92%	1,360	60	1,300	703	52%	344	25%	283	21%	363	27%	303	22%	-20.00	ลดลง
ภาคตะวันออก (2)																	
23	ศรีนครินทร์ (2)	17,745	10,265	7,480	16,247	92%	15,080	85%	4,815	27%	15,137	85%	4,872	27%	-57.00	ลดลง	
24	เวียงจันทน์ (2)	8,860	3,012	5,848	7,316	83%	7,078	80%	4,066	46%	7,146	81%	4,134	47%	-68.00	ลดลง	
รวมภาคตะวันออก		37.51%	26,605	13,277	13,328	23,563	89%	22,157	83%	8,881	33%	22,283	84%	9,006	34%	-125.00	ลดลง
ภาคตะวันออก (6+4)																	
25	เขื่อนลพบุรี	224	5.00	219	193	86%	166	74%	161	72%	174	78%	169	75%	-8.00	ลดลง	
26	คลองสิริกิติ์	420	30.00	390	332	79%	111	26%	81	19%	114	27%	84	20%	-3.00	ลดลง	
27	บางพระ (3)	117	12.00	105	86	74%	55	47%	43	37%	57	49%	45	38%	-2.00	ลดลง	
28	หนองปลาไหล (3)	164	13.75	150	153	93%	64	39%	50	31%	68	42%	54	33%	-4.00	ลดลง	
29	ประแสร์ (3)	295	20.00	275	240	81%	128	43%	108	37%	131	44%	111	38%	-3.00	ลดลง	
30	แม่ประจันต์ (3)	17	0.72	16	16	98%	5	29%	4	25%	5	30%	4.29	26%	-0.22	ลดลง	
31	หนองค้อ (3)	21	1.00	20	16	73%	6	29%	5	24%	7	31%	5.74	27%	-0.56	ลดลง	
32	ดอกทราย (3)	79	3.00	76	77	97%	38	48%	35	45%	35	44%	31.85	40%	3.55	เพิ่มขึ้น	
33	คลองใหญ่ (3)	45	3.00	42	37	82%	11	25%	8	18%	12	26%	8.76	19%	-0.60	ลดลง	
34	เขื่อนลพบุรี	295	19.00	276	269	91%	227	77%	208	71%	236	80%	217.00	74%	-9.00	ลดลง	
รวมภาคตะวันออก		2.37%	1,678	1,07	1,570	1,419	85%	812	48%	704	42%	838	50%	731	44%	-26.82	ลดลง
ภาคใต้ (4)																	
35	แก่งกระจาน	710	65	645	617	87%	452	64%	387	55%	462	65%	397	56%	-10.00	ลดลง	
36	ประจักษ์	391	18	373	352	90%	270	69%	252	64%	274	70%	256	65%	-4.00	ลดลง	
37	รัชชประภา (2)	5,639	1,352	4,287	4,734	84%	3,761	67%	2,409	43%	3,777	67%	2,425	43%	-16.00	ลดลง	
38	บางลาง (2)	1,454	276	1,178	1,038	71%	1,055	73%	779	54%	978	67%	702	48%	77.00	เพิ่มขึ้น	
รวมภาคใต้		11.55%	8,194	1,711	6,483	6,741	82%	5,537	68%	3,827	47%	5,491	67%	3,780	46%	47.00	เพิ่มขึ้น
รวมทั้งประเทศ		100%(38)	71,031	23,548	47,482	55,156	78%	44,788	63%	21,301	30%	45,299	64%	21,803	31%	-501.82	ลดลง

ที่มาข้อมูล : ตารางสรุปสภาพน้ำในอ่างเก็บน้ำขนาดใหญ่ทั่วประเทศ และตารางสรุปสภาพน้ำในอ่างเก็บน้ำภาคตะวันออก กรมชลประทาน

หมายเหตุ :

- อ่างเก็บน้ำขนาดใหญ่ หมายถึง อ่างเก็บน้ำที่มีความจุตั้งแต่ 100 ล้าน ลบ.ม. ขึ้นไป
- เป็นอ่างเก็บน้ำที่อยู่ในความรับผิดชอบของการไฟฟ้าฝ่ายผลิตแห่งประเทศไทย(10) นอกนั้นอยู่ในความรับผิดชอบของกรมชลประทาน (28)
- เป็นอ่างเก็บน้ำขนาดกลางที่มีความสำคัญต่อการอุตสาหกรรมและการประปา ของลุ่มน้ำชายฝั่งทะเลตะวันออก
- ที่มา : กรมชลประทาน และการไฟฟ้าฝ่ายผลิตแห่งประเทศไทย
- จังหวัดที่มีอ่างเก็บน้ำขนาดใหญ่มีจำนวน 26 จังหวัด ไม่มี 50 จังหวัด

รศ. นายสิทธิ์ รัตติงเกษมกิจของอ่าง



ศูนย์เขื่อนลพบุรี



ศูนย์ป้องกันอุทกภัย กรมทรัพยากรน้ำ

ลำดับของเขื่อนตามความจุ

- ศรีนครินทร์
- ภูมิพล
- สิริกิติ์
- เวียงจันทน์
- รัชชประภา
- ลุมพินี
- สิรินธร
- บางพระ
- ลำปาว
- ป่าสัก

ลำดับของเขื่อนตามปริมาณน้ำใช้การได้

- ภูมิพล
- ศรีนครินทร์
- สิริกิติ์
- เวียงจันทน์
- รัชชประภา
- ลำปาว
- ลุมพินี
- บางพระ
- สิรินธร
- ป่าสัก

ไทยตอนบนอากาศหนาวเย็น ได้ฝน ๑๐% กทม.มีหมอกเข้า

ประเทศไทยตอนบนมีอากาศเย็นถึงหนาวกับมีหมอกในตอนเช้า ส่วนตอนกลางวันท้องฟ้าโปร่งและมีแดดจัด บริเวณพื้นราบของภาคเหนือและภาคตะวันออกเฉียงเหนือ อุณหภูมิต่ำสุด ๑๒-๒๒ องศาเซลเซียส ยอดดอยและยอดภูมีอากาศหนาวถึงหนาวจัด อุณหภูมิต่ำสุด ๓-๑๒ องศาเซลเซียส และมีน้ำค้างแข็งบางแห่งบริเวณยอดดอย ขอให้ประชาชนบริเวณประเทศไทยตอนบนระวังการสัญจรผ่านบริเวณที่มีหมอกไว้ด้วย สำหรับภาคใต้มีฝนฟ้าคะนองบางพื้นที่

พยากรณ์อากาศสำหรับประเทศไทยตั้งแต่เวลา ๐๖.๐๐ วันนี้ ถึง ๐๖.๐๐ วันพรุ่งนี้.

ภาคเหนือ บริเวณพื้นราบ อากาศเย็นถึงหนาว กับมีหมอกในตอนเช้า อุณหภูมิต่ำสุด ๑๒-๑๙ องศาเซลเซียส อุณหภูมิสูงสุด ๒๙-๓๕ องศาเซลเซียส บริเวณยอดดอย มีอากาศหนาวถึงหนาวจัด และมีน้ำค้างแข็งบางแห่ง อุณหภูมิต่ำสุด ๓-๑๐ องศาเซลเซียส ลมตะวันออกเฉียงใต้ ความเร็ว ๑๐-๒๐ กม./ชม.

ภาคตะวันออกเฉียงเหนือ บริเวณพื้นราบ อากาศเย็น กับมีหมอกในตอนเช้า อุณหภูมิต่ำสุด ๑๖-๒๑ องศาเซลเซียส อุณหภูมิสูงสุด ๓๓-๓๕ องศาเซลเซียส บริเวณยอดภู มีอากาศหนาว อุณหภูมิต่ำสุด ๙-๑๒ องศาเซลเซียส ลมตะวันออกเฉียงเหนือ ความเร็ว ๑๐-๒๕ กม./ชม.

ภาคกลาง อากาศเย็น กับมีหมอกในตอนเช้า อุณหภูมิต่ำสุด ๒๐-๒๒ องศาเซลเซียส อุณหภูมิสูงสุด ๓๔-๓๖ องศาเซลเซียส ลมตะวันออกเฉียงใต้ ความเร็ว ๑๐-๒๐ กม./ชม.

ภาคตะวันออก เมฆบางส่วน กับมีหมอกในตอนเช้า อุณหภูมิต่ำสุด ๒๑-๒๔ องศาเซลเซียส อุณหภูมิสูงสุด ๓๑-๓๖ องศาเซลเซียส ลมตะวันออกเฉียงใต้ ความเร็ว ๑๕-๓๐ กม./ชม. ทะเลมีคลื่นสูงประมาณ ๑ เมตร ห่างฝั่งคลื่นสูง ๑-๒ เมตร

ภาคใต้ (ฝั่งตะวันออก) เมฆบางส่วน กับมีฝนฟ้าคะนอง ร้อยละ ๑๐ ของพื้นที่ ส่วนมากบริเวณจังหวัด นครศรีธรรมราช พัทลุง และสงขลา อุณหภูมิต่ำสุด ๒๐-๒๔ องศาเซลเซียส อุณหภูมิสูงสุด ๓๑-๓๔ องศาเซลเซียส ตั้งแต่จังหวัดชุมพรขึ้นมา ลมตะวันออกเฉียงใต้ ความเร็ว ๑๕-๓๐ กม./ชม. ทะเลมีคลื่นสูงประมาณ ๑ เมตร ตั้งแต่จังหวัด สุราษฎร์ธานีลงไป ลมตะวันออกเฉียงใต้ ความเร็ว ๑๕-๓๕ กม./ชม. ทะเลมีคลื่นสูง ๑-๒ เมตร บริเวณที่มีฝนฟ้าคะนอง คลื่นสูงประมาณ ๒ เมตร

ภาคใต้ (ฝั่งตะวันตก) เมฆบางส่วน กับมีฝนฟ้าคะนอง ร้อยละ ๑๐ ของพื้นที่ ส่วนมากบริเวณจังหวัดพังงา ภูเก็ต และกระบี่ อุณหภูมิต่ำสุด ๒๒-๒๔ องศาเซลเซียส อุณหภูมิสูงสุด ๓๒-๓๔ องศาเซลเซียสลมตะวันออกเฉียงใต้ ความเร็ว ๑๕-๓๐ กม./ชม. ทะเลมีคลื่นสูงประมาณ ๑ เมตร ห่างฝั่งคลื่นสูง ๑-๒ เมตร

กรุงเทพมหานครและปริมณฑล เมฆบางส่วน กับมีหมอกในตอนเช้า อุณหภูมิต่ำสุด ๒๔-๒๖ องศาเซลเซียส อุณหภูมิสูงสุด ๓๔-๓๖ องศาเซลเซียส ลมตะวันออกเฉียงใต้ ความเร็ว ๑๐-๒๐ กม./ชม

ปทุมธานีน้ำแล้งวิกฤต ปชช. ลงขันกันทำเขื่อน

ที่แยกหนึ่งขวา คลองระพีพัฒน์ คลอง๑๓ อ.หนองเสือ จ.ปทุมธานี ชาวบ้านรวมตัวกันลงขันเงินจ้างรถแม็คโครมา ขุดดินทำเขื่อนกั้นน้ำเพื่อไว้ใช้ โดนมีหน่วยงาน ราชการ และ อบต. ระแวกใกล้เคียงร่วมช่วยเหลือ

จากการสอบถามนาย เต้นวันชัย สำราญราษฎร์ ผู้ใหญ่บ้านหมู่ ๘ ต.นพรัตน์ อ.หนองเสือ จ.ปทุมธานี ประธาน ผู้ใช้น้ำโครงการรังสิตเหนือ กล่าวว่า วันนี้นำตั้งเขื่อนเพื่อทำการสูบน้ำเข้าไปใช้ ในการอุปโภคบริโภคและเกษตรกรรม วันนี้ที่มาร่วมประกอบด้วยชาวบ้าน ผู้นำเกษตร ผู้นำชุมชน กลุ่มผู้ใช้น้ำคลอง ๑๑ , ๑๒ และ ๑๓ รวมถึงหน่วยงานตาม อบต. ได้เข้ามาช่วย เพราะตอนนี้ทางเราได้รับความเดือดร้อนมา ๑ เดือนแล้ว เลยต้องออกมาขับเคลื่อน ที่เห็นอยู่คือ เรานำรถแม็คโครมาขุดดินเพื่อทำประตูกั้นน้ำ แล้วเราจะนำเครื่องสูบน้ำมาสูบน้ำเข้าคลองระพีพัฒน์แยกคลอง ๑๑ และ ๑๒ เพื่อจะนำน้ำเข้าคลอง ๑๑,๑๒ เพื่อให้เกษตรกรได้ใช้น้ำ แล้วเรายังมีประปาผิวดิน น้ำตรงนี้ยังต้องไปใช้ อุปโภคบริโภคอีก

ลพบุรีแม่น้ำบางขามวิกฤตภัยแล้งสู่อุณรรณ

นายอนัน จรุงโรจน์รัศมี นายอำเภอบ้านหมี่ พร้อมกับปลัดอำเภอ กำนันตำบลบางขาม ลงพื้นที่ติดตามสถานการณ์ภัยแล้งของอำเภอบ้านหมี่ จังหวัดลพบุรี ที่เริ่มสู่อุณรรณรุนแรงเพิ่มขึ้น หลังจากที่แม่น้ำบางขาม แม่น้ำสายหลักของชาวบ้านใน ๓ อำเภอ คือ อำเภอเมืองลพบุรี, อำเภอบ้านหมี่, อำเภอท่าม่วง เริ่มแห้งขอดเป็นเป็นช่วงๆ เริ่มตั้งแต่ บริเวณวัดมหาสอน ตำบลมหาสอน ที่ปริมาณน้ำเหลือน้อยลงจนแห้งขอด จนทำให้ผู้เลี้ยงปลากระชังได้รับความเดือดร้อน ขณะนี้ชาวบ้านที่อาศัยอยู่ริมแม่น้ำบางขามหลายพันครอบครัว เริ่มหวั่นที่จะขาดแคลนน้ำใช้อุปโภค บริโภค และภัยแล้ง ในครั้งนี้หนักที่สุดในรอบกว่า ๒๐ ปี

โดยทางนายอนัน จรุงโรจน์รัศมี นายอำเภอบ้านหมี่ เปิดเผยว่าขณะนี้ทางอำเภอได้มีการเตรียมแผนสำรองไว้แล้ว โดยเบื้องต้นได้มีการประชุมชาวบ้านให้งดการทำนาปรัง หากพบมีการสูบน้ำนำไปใช้ในการเกษตรจะมีการตัดเตือนก่อน หลังจากนั้นจะมีการยึดสายพานเครื่องสูบน้ำหากยังมีการสูบน้ำอีกเพราะว่าถ้ามีการทำความเข้าใจกันแล้ว เนื่องจากช่วงน้ำต้องมีการเก็บน้ำไว้สำหรับอุปโภค บริโภคในช่วงนำแล้งก่อน ส่วนข้าวนาปีที่ปลูกครั้งแรกจะใช้วิธีการเปียกสลับแห้งหลอกข้าวเพื่อไม่ให้ข้าวเสียหาย

โคราชรับมือวิกฤตภัยแล้งหลังน้ำ ๔ เขื่อนหลักลดลง

สถานการณ์ภัยแล้งในพื้นที่จังหวัดนครราชสีมา ยังคงน่าเป็นห่วง ปริมาณน้ำใน ๔ อ่างกักเก็บน้ำขนาดใหญ่ของจังหวัดลดลงต่อเนื่องตามลำดับ ทั้งนี้ นายวิเชียร จันทรโณทัย ผู้ว่าราชการจังหวัดนครราชสีมา ได้เร่งระดมหน่วยงานป้องกันช่วยเหลือ พร้อมกับสั่งการทั้ง ๓๒ อำเภอ ประเมินสถานการณ์น้ำระดับพื้นที่และรายงานให้ทราบทุกสัปดาห์ ซึ่งมีหมู่บ้านที่แจกจ่ายน้ำอุปโภค บริโภคแล้ว รวม ๖ อำเภอ ๑๓ ตำบล ๑๗ หมู่บ้าน ขณะที่ผลการสำรวจหมู่บ้านที่คาดว่าจะขาดแคลนน้ำอุปโภคบริโภค ในช่วงเดือนพฤศจิกายน ๒๕๖๒ – เดือนมกราคม ๒๕๖๓ พบว่า มีอำเภอที่คาดว่าจะจะไม่ประสบปัญหาขาดแคลนน้ำอุปโภคบริโภค มี ๑๐ อำเภอ ได้แก่ อำเภอบัวลาย เทพารักษ์ , บัวใหญ่ , ครบุรี เสงสัย , พระทองคำ , สีดา , โนนแดง , แก้งสนามนาง และอำเภอพิมาย ส่วน ๒๒ อำเภอ ๘๒ ตำบล ๒๘๘ หมู่บ้าน คาดว่าจะประสบปัญหาการขาดแคลนน้ำอุปโภค บริโภค

นอกจากนี้ มี การประปาส่วนภูมิภาค ที่คาดว่าจะประสบปัญหาขาดแคลนน้ำดิบสำหรับผลิตน้ำประปา จำนวน ๓ แห่ง ได้แก่ การประปาส่วนภูมิภาค สาขาโนนสูง , การประปาส่วนภูมิภาค สาขาด่านขุนทด และการประปาส่วนภูมิภาค สาขาพิมาย ซึ่งได้ระดมหน่วยงานสูบน้ำไปเก็บกักสำรอง พร้อมทั้งบูรณาการมาตรการป้องกันแก้ไข และบรรเทาช่วยเหลือเป็นการเร่งด่วนแล้ว อาทิ สำนักชลประทานที่ ๘ ,โครงการชลประทานจังหวัดนครราชสีมา ศูนย์ ปภ. เขต ๕ นครราชสีมา ,สำนักงานป้องกันและบรรเทาสาธารณภัยจังหวัดฯ ,สำนักงานทรัพยากรน้ำ ภาค ๕ กองบิน ๑, มณฑลทหารบกที่ ๒๑ , กองพลพัฒนาที่ ๒ ,สำนักงานพัฒนาฯ ภาค ๕ ,สำนักงานน้ำบาดาล เขต ๕ องค์การปกครองส่วนท้องถิ่น ,แขวงทางหลวงฯ เป็นต้น ช่วยดำเนินการสูบน้ำสำรองเพื่อการอุปโภค บริโภค รวมถึงการสนับสนุนเครื่องจักรกลในการช่วยเหลือผู้ประสบภัยแล้ง เช่น รถบรรทุกน้ำ , เครื่องสูบน้ำ ตลอดจน การเป่าล้างบ่อบาดาล เป็นการเร่งด่วนแล้ว

ชาวนาโคราชแห่ปลูกมันสำปะหลังแทนนาปรัง

ชาวนาในพื้นที่อำเภอครบุรี จ.นครราชสีมา หลายร้อยราย ตัดสินใจหันมาปลูกมันสำปะหลังในนาข้าว หลังจากที่ก่อนหน้านี้ทางเขื่อนลำแชะและเขื่อนมูลบน ซึ่งเป็นสองเขื่อนหลักของอำเภอ ได้จัดการประชุมคณะกรรมการบริการจัดการชลประทาน และมีมติร่วมกันให้งดทำการปลูกข้าวนาปรังและพืชการเกษตรอื่นๆ ในเขตชลประทานในช่วงฤดูแล้ง เนื่องจากทั้งสองเขื่อนไม่มีปริมาณน้ำเพียงพอที่จะสนับสนุนให้ปลูกข้าวนาปรัง และการเกษตรอื่นๆได้

โดยนางบัวลอย พุดกระโทก อายุ ๕๓ ปี หนึ่งในชาวนาตำบลครบุรีใต้ อ.ครบุรี จ.นครราชสีมา ที่หันมาปลูกมันสำปะหลังแทนข้าวนาปรัง กล่าวว่า ตนเองตัดสินใจลงทุนจำนวนกว่า ๑ หมื่นบาท เพื่อหาซื้อท่อนพันธุ์มันสำปะหลัง และปรับสภาพนาข้าวจำนวน ๗ ไร่ ให้กลายเป็นไร่มันสำปะหลัง เนื่องจากในช่วงฤดูแล้ง ทางเขื่อนไม่มีน้ำเพียงพอที่จะปล่อยมาให้ทำนา ซึ่งหากจะปล่อยที่นาทิ้งได้ไม่ทำประโยชน์ก็เสียเวลา อีกทั้งในช่วงนี้ดินยังคงมีความชื้นเพียง



พอที่จะทำให้มันสำปะหลังเติบโตได้ จึงลองเสียดู ซึ่งหลายปีที่ผ่านมาการปลูกมันสำปะหลังในนาข้าวก็ได้ผลในระดับหนึ่ง ใช้ระยะเวลาประมาณ ๖ เดือน ก็พอที่จะเก็บเกี่ยวผลผลิตส่งขายได้ ถึงแม้ว่าจะได้ไม่มากนัก แต่ก็พอที่จะใช้เป็นทุนในการทำนาฤดูกาลใหม่ได้ ซึ่งก็มีเพื่อนเกษตรกรในตำบลครบุรีได้และตำบลใกล้เคียง หันมาปลูกมันสำปะหลังแทนการทำนาปรังในช่วงนี้นับร้อยราย คาดว่าจะมีการปลูกมันสำปะหลังแทนข้าวนาปรังมากกว่า ๑,๐๐๐ ไร่