



รายงานการเฝ้าระวังติดตามสถานการณ์น้ำและความช่วยเหลือ กระทรวงทรัพยากรธรรมชาติและสิ่งแวดล้อม



ศูนย์ป้องกันวิกฤติน้ำ กรมทรัพยากรน้ำ กระทรวงทรัพยากรธรรมชาติและสิ่งแวดล้อม

โทรศัพท์ ๐ ๒๒๗๑ ๖๐๐๐ ต่อ ๖๔๔๕ โทรสาร ๐ ๒๒๗๘ ๖๖๒๙ http://www.dwr.go.th ID Line : mekhalawoc Email : mekhala@dwr.mail.go.th

รายงานฉบับที่ ๒๗๔/๒๕๖๒

เวลา ๐๘.๐๐ น.

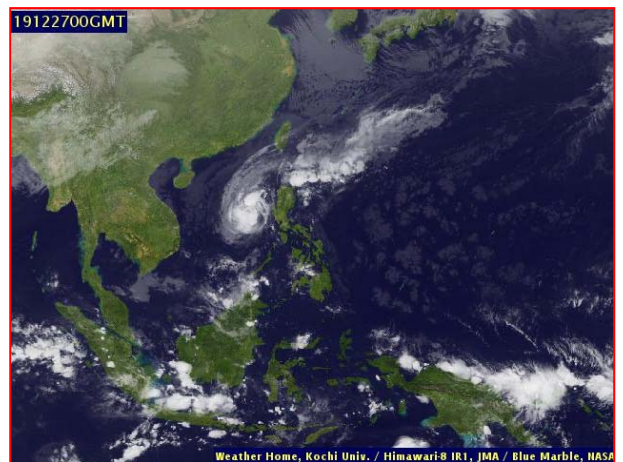
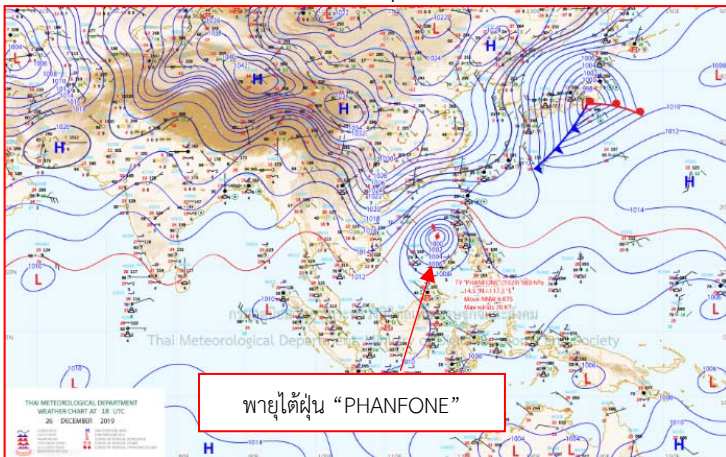
วันที่ ๒๗ ธันวาคม ๒๕๖๒

เรียน รมว.ทส. เลขาธิการ รมว.ทส. ที่ปรึกษา รมว.ทส. ปกท.ทส. รอง ปกท.ทส. อทท. รอง อทท. และหน่วยงานที่เกี่ยวข้อง

๑. สภาวะอากาศ เวลา ๐๖.๐๐ น. (กรมอุตุนิยมวิทยา)

พยากรณ์อากาศ ๒๔ ชั่วโมงข้างหน้า ภาคเหนือมีฝนบางพื้นที่ โดยประเทศไทยตอนบนมีอากาศเย็นถึงหนาว ภาคเหนือและภาคตะวันออกเฉียงเหนือ มีอุณหภูมิลดลง ๑-๓ องศาเซลเซียส ส่วนภาคกลาง ภาคตะวันออก รวมทั้งกรุงเทพมหานครและปริมณฑล จะมีอุณหภูมิลดลง ๑-๒ องศาเซลเซียส ตอนกลางวันท้องฟ้าโปร่งและมีแดดจัด บริเวณพื้นราบของภาคเหนือและภาคตะวันออกเฉียงเหนือ อุณหภูมิต่ำสุด ๑๓-๑๙ องศาเซลเซียส ยอดดอยและยอดภูมีอากาศหนาวถึงหนาวจัด อุณหภูมิต่ำสุด ๓-๑๓ องศาเซลเซียส ขอให้ประชาชนบริเวณประเทศไทยตอนบนระวังการสัญจรผ่านบริเวณที่มีหมอกไว้ด้วย สำหรับภาคใต้มีฝนเพิ่มขึ้น และคลื่นลมบริเวณอ่าวไทยจะมีคลื่นสูงประมาณ ๒ เมตร

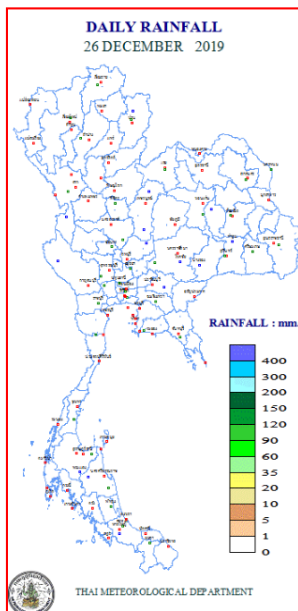
อนึ่ง พายุระดับ ๕ (ไต้ฝุ่น) “ฟานทอง” บริเวณทะเลจีนใต้ตอนกลาง คาดว่าจะอ่อนกำลังลงและสลายตัวในช่วงวันที่ ๒๘-๒๙ ธันวาคม ๒๕๖๒ โดยพายุนี้ไม่มีผลกระทบต่อลักษณะอากาศของประเทศไทย



แผนที่อากาศ วันที่ ๒๗ ธ.ค. ๒๕๖๒ เวลา ๐๑.๐๐ น.

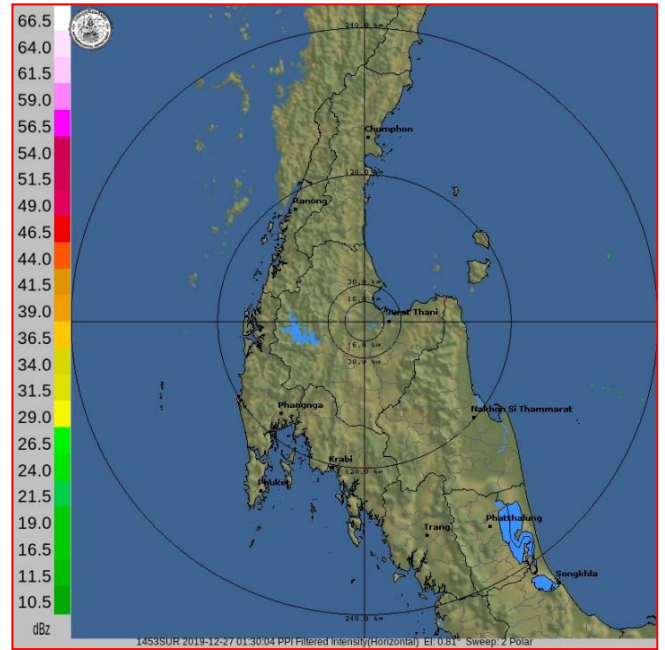
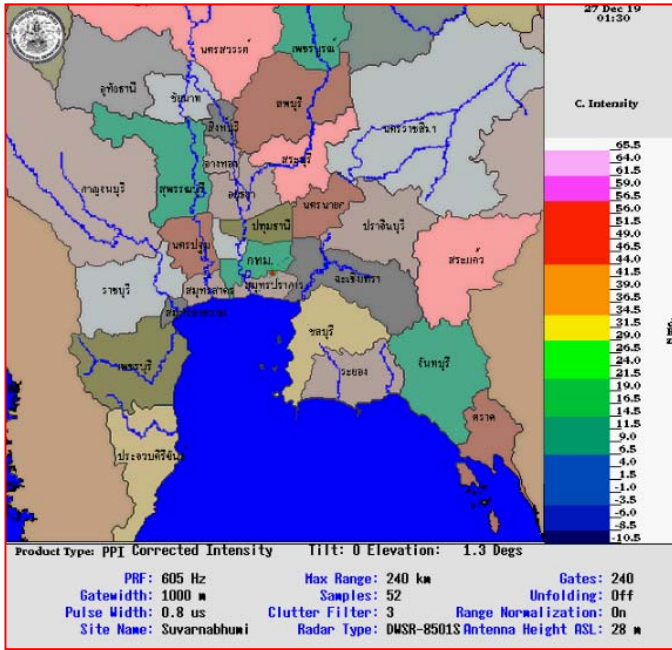
ภาพถ่ายดาวเทียม วันที่ ๒๗ ธ.ค. ๒๕๖๒ เวลา ๐๗.๐๐ น.

๒. ปริมาณฝนสะสม ณ เวลา ๐๗.๐๐ น. (เมื่อวาน) - ๐๗.๐๐ น. (วันนี้) (กรมอุตุนิยมวิทยา)



จุดตรวจวัด	ปริมาณฝน (มม.)
ไม่มีรายงานสถานการณ์ฝน	

๓. เรดาร์ตรวจอากาศ ณ วันที่ ๒๗ ธันวาคม ๒๕๖๒ (กรมอุตุนิยมวิทยา)



สถานีสุวรรณภูมิ เวลา ๐๘.๓๐ น.

สถานีสุราษฎร์ธานี เวลา ๐๘.๓๐ น.

จากเรดาร์ตรวจอากาศจะพบว่าไม่มีกลุ่มเมฆฝนบริเวณประเทศไทย

๔. สถานการณ์น้ำในแหล่งเก็บกักน้ำ ณ วันที่ ๒๖ ธันวาคม ๒๕๖๒ (กรมชลประทาน กรมทรัพยากรน้ำ และ สททช.)

๔.๑ สภาพน้ำในอ่างเก็บน้ำขนาดใหญ่ปริมาตรน้ำในอ่างฯ ๔๔,๕๘๕ ล้าน ลบ.ม. คิดเป็นร้อยละ ๖๓ (ปริมาตรน้ำใช้การได้ ๒๑,๑๒๒ ล้าน ลบ.ม. คิดเป็นร้อยละ ๔๕) ปริมาตรน้ำในอ่างฯ เทียบกับปี ๒๕๖๑ (๕๔,๘๒๑ ล้าน ลบ.ม. คิดเป็นร้อยละ ๗๗) น้อยกว่าปี ๒๕๖๑ จำนวน ๑๐,๒๓๖ ล้าน ลบ.ม. ปริมาณน้ำไหลลงอ่างฯ จำนวน ๑๔.๗๙ ล้าน ลบ.ม. ปริมาณน้ำระบายจำนวน ๗๗.๗๓ ล้าน ลบ.ม. สามารถรับน้ำได้อีก ๒๖,๓๔๑ ล้าน ลบ.ม.

อ่างเก็บน้ำ	ปริมาตรน้ำในอ่าง		ปริมาตรน้ำใช้การได้		ปริมาตรน้ำไหลลงอ่าง		ปริมาตรน้ำระบาย		ปริมาตรน้ำรับได้อีก (ล้าน ม. ^๓) (ความจุที่ รนส.- ปริมาตรน้ำปัจจุบัน)
	ปริมาตร (ล้าน ม. ^๓)	% น้ำเก็บกัก	ปริมาตร (ล้าน ม. ^๓)	% น้ำใช้การ	วันนี้ (ล้าน ม. ^๓)	เมื่อวาน (ล้าน ม. ^๓)	วันนี้ (ล้าน ม. ^๓)	เมื่อวาน (ล้าน ม. ^๓)	
๑.ภูมิพล	๕,๖๑๙	๔๒	๑,๘๑๙	๑๙	๐.๙๕	๒.๕๗	๑๓.๐๐	๑๓.๐๐	๗,๘๔๓
๒.สิริกิติ์	๔,๘๘๒	๕๑	๒,๐๓๒	๓๑	๑.๙๕	๓.๘๖	๑๒.๔๙	๑๒.๕๗	๕,๖๒๖
๓.จุฬารัตน์	๔๕	๒๗	๘	๖	๐.๐๑	๐.๐๑	๐.๐๐	๐.๐๐	๑๓๖
๔.อุบลรัตน์	๕๐๒	๒๑	-๗๙	-๔	๐.๐๙	๑.๔๗	๐.๕๕	๐.๕๔	๔,๑๓๘
๕.ลำปาว	๑,๔๔๔	๗๓	๑,๓๔๔	๗๑	๐.๐๐	๐.๐๐	๘.๑๐	๘.๑๐	๑,๐๐๖
๖.สิรินธร	๑,๗๓๔	๘๘	๙๐๒	๘๐	๑.๕๓	๑.๕๔	๑.๕๓	๑.๕๑	๒๓๒
๗.ป่าสักชลสิทธิ์	๒๔๑	๒๕	๒๓๘	๒๕	๐.๐๐	๐.๐๐	๑.๗๔	๑.๗๔	๗๑๙
๘.ศรีนครินทร์	๑๕,๐๕๗	๘๕	๔,๗๙๒	๖๔	๒.๒๘	๒.๖๗	๑๒.๐๐	๑๓.๐๕	๓,๗๑๓
๙.วชิราลงกรณ์	๗,๐๕๐	๘๐	๔,๐๓๘	๖๙	๐.๐๐	๓.๖๐	๑๓.๐๕	๑๓.๐๓	๓,๙๕๐
๑๐.ขุนด่านปราการชล	๑๖๕	๗๔	๑๖๐	๘๓	๐.๐๐	๐.๐๐	๐.๓๓	๐.๒๙	๖๐
๑๑.รัชชประภา	๓,๗๕๗	๖๗	๒,๔๐๕	๕๘	๑.๕๓	๓.๖๙	๔.๐๓	๔.๗๘	๒,๓๘๗
๑๒.บางบาล	๑,๐๖๐	๗๓	๗๘๔	๖๗	๔.๙๐	๔.๔๒	๒.๐๓	๒.๐๒	๕๓๐

๔.๒ อ่างเก็บน้ำขนาดกลาง ๓๕๐ แห่ง มีปริมาณน้ำ ๓,๐๘๒ ล้าน ลบ.ม. (๕๖%) ปริมาณน้ำใช้การ ๒,๗๕๘ ล้าน ลบ.ม. (๕๕%)

๔.๓ แหล่งน้ำธรรมชาติขนาดใหญ่ ๖ แห่ง มีปริมาณน้ำรวม ๓๒๖.๓๙ ล้าน ลบ.ม. (๖๓%)

๔.๔ แหล่งน้ำธรรมชาติขนาดเล็ก ๑๔๑,๐๙๗ แห่ง มีปริมาณน้ำรวม ๒,๓๔๒ ล้าน ลบ.ม.

๕. สถานการณ์น้ำในประเทศ ณ วันที่ ๒๔ - ๒๗ ธันวาคม ๒๕๖๒ (กรมชลประทาน)

สถานี	แม่น้ำ	อำเภอ	จังหวัด	ระดับตลิ่ง (ม.รทก.)	ระดับน้ำ (ม.รทก.)				แนวโน้ม	เปรียบเทียบระดับตลิ่ง
					อังคาร	พุธ	พฤหัสบดี	ศุกร์		
					๒๔ จ.ค.	๒๕ จ.ค.	๒๖ จ.ค.	๒๗ จ.ค.		
P.๑	ปิง	เมือง	เชียงใหม่	๓.๗๐	๑.๐๐	๐.๙๙	๑.๐๒	๑.๐๕	เพิ่มขึ้น	-๒.๖๕
W.๑C	วัง	เมือง	ลำปาง	๕.๒๐	-๐.๕๐	-๐.๕๗	-๐.๖๑	***	***	***
Y.๑๖	ยม	บางระกำ	พิษณุโลก	๗.๓๐	***	***	***	***	***	***
N.๗A	น่าน	เมือง	พิจิตร	๙.๘๗	๑.๖๕	๑.๑๕	๑.๑๓	๑.๖๕	เพิ่มขึ้น	-๘.๒๒
C.๒	เจ้าพระยา	เมือง	นครสวรรค์	๒๖.๒๐	๑๖.๙๐	๑๖.๘๙	๑๖.๙๒	๑๗.๐๕	เพิ่มขึ้น	-๙.๑๕
C.๑๓	เจ้าพระยา	สรรพยา	ชัยนาท	๑๖.๓๔	๕.๕๑	๕.๖๔	๕.๖๔	๕.๖๔	ทรงตัว	-๑๐.๗
M.๖A	มูล	สตึก	บุรีรัมย์	๖.๐๐	-๐.๒๒	-๐.๒๓	-๐.๒๔	-๐.๒๕	ลดลง	-๖.๒๕
M.๗	มูล	เมือง	อุบลราชธานี	๗.๐๐	๓.๐๑	๓.๐๓	๒.๘๖	๒.๘๔	ลดลง	-๔.๑๖
M.๑๙๑	ลำตะคอง	เมือง	นครราชสีมา	๓.๐๐	๐.๗๖	๐.๖๘	๐.๕๐	๐.๕๐	ทรงตัว	-๒.๕
M.๖๙	ลำเซบก	ตระการพืชผล	อุบลราชธานี	๗.๓๐	๕.๐๘	๕.๐๘	๕.๐๗	๕.๐๗	ทรงตัว	-๒.๒๓
X.๖๔	คลองท่าแซะ	ท่าแซะ	ชุมพร	๑๗.๑๓	๘.๑๑	๗.๕๙	๗.๕๙	๗.๕๙	ทรงตัว	-๙.๕๔
X.๑๔๙	คลองกลาย	นบพิตำ	นครศรีธรรมราช	๓๓.๙๖	๒๘.๒๙	๒๘.๓๑	๒๘.๒๙	๒๘.๒๖	ลดลง	-๕.๗
X.๒๗๔	แม่น้ำโก-ลก	แว้ง	นราธิวาส	๒๔.๑๘	๑๙.๖๗	๑๙.๕๗	๑๙.๔๙	๑๙.๔๕	ลดลง	-๔.๗๓
X.๑๑๙A	ภาคใต้ฝั่งตะวันออก	สุโขทัย	นราธิวาส	๘.๒๐	๗.๔๙	๖.๖๒	๖.๑๓	๕.๗๙	ลดลง	-๒.๔๑
X.๓๗A	แม่น้ำตาปี	พระแสง	สุราษฎร์ธานี	๑๑.๗๐	๕.๒๔	๕.๑๙	๕.๒๗	๕.๓๕	เพิ่มขึ้น	-๖.๓๕

*** ยังไม่ได้รับรายงาน

๖. สถานการณ์น้ำในพื้นที่ลุ่มน้ำโขง ณ วันที่ ๒๖ ธันวาคม ๒๕๖๒ (Mekong River Commission (MRC))

สถานี	ระดับอ้างอิง (ม.รทก.)	ระดับตลิ่ง (ม.)	ระดับน้ำ (ม.)					เปรียบเทียบระดับตลิ่ง (ม.)	ผลต่างของระดับน้ำ (ม.)		แนวโน้ม
			๒๓ จ.ค.	๒๔ จ.ค.	๒๕ จ.ค.	๒๖ จ.ค.	๒๗ จ.ค.		๓ วันย้อนหลัง	๕ วันย้อนหลัง	
อ.เชียงแสน จ.เชียงราย	๓๕๗.๑๑๐	๑๒.๘๐	๒.๓๒	๒.๔๐	๒.๔๖	๒.๔๖	๒.๔๖	-๑๐.๓๔	๐.๐๐	๐.๑๔	ทรงตัว
อ.เชียงคาน จ.เลย	๑๙๔.๑๑๘	๑๖.๐๐	๔.๖๘	๔.๓๕	๔.๓๔	๔.๔๐	๔.๓๘	-๑๑.๖๒	๐.๐๔	-๐.๓๐	ลดลง
อ.เมือง จ.หนองคาย	๑๕๓.๖๔๘	๑๒.๒๐	๒.๐๐	๑.๗๘	๑.๖๗	๑.๕๐	๑.๕๑	-๑๐.๖๙	-๐.๑๖	-๐.๔๙	เพิ่มขึ้น
อ.เมือง จ.นครพนม	๑๓๒.๖๘๐	๑๒.๐๐	๑.๔๕	๑.๕๑	๑.๕๓	๑.๔๗	๑.๓๙	-๑๐.๖๑	-๐.๑๔	-๐.๐๖	ลดลง
อ.เมือง จ.มุกดาหาร	๑๒๔.๒๑๙	๑๒.๕๐	๑.๙๘	๑.๙๘	๒.๐๓	๒.๐๓	๒.๐๐	-๑๐.๕	-๐.๐๓	๐.๐๒	ลดลง
อ.โขงเจียม จ.อุบลราชธานี	๘๙.๐๓๐	๑๔.๕๐	๒.๓๖	๒.๔๐	๒.๔๔	๒.๕๒	๒.๕๐	-๑๒	๐.๐๖	๐.๑๔	ลดลง

*** ไม่มีสถานการณ์

๖. สถานการณ์เตือนภัย Early Warning ณ วันที่ ๒๖ ธันวาคม ๒๕๖๒ (กรมทรัพยากรน้ำ)

[เวลา ๑๕.๐๐ น. (เมื่อวาน) - ๐๘.๐๐ น. (วันนี้)]

การแจ้งเตือน	สถานี	การแจ้งเตือน
เตือนสีแดง (อพยพ)	-	-
เตือนสีเหลือง (เตือนภัย)	-	-
เตือนสีเขียว (เฝ้าระวัง)	-	-

***ไม่มีสถานการณ์

๗. พื้นที่ติดตามและเฝ้าระวังสถานการณ์ธรณีพิบัติภัย ณ วันที่ ๒๗ ธันวาคม ๒๕๖๒ (กรมทรัพยากรธรณี)

เนื่องจากในพื้นที่เสี่ยงภัยดินถล่ม มีปริมาณน้ำฝนไม่ถึงเกณฑ์การเฝ้าระวัง ประกอบกับบางพื้นที่ไม่มีฝนตก จึงไม่มีพื้นที่ติดตามสถานการณ์พิบัติภัยดินถล่มและน้ำป่าไหลหลาก

๘. เหตุการณ์วิกฤตน้ำปัจจุบัน ณ วันที่ ๒๗ ธันวาคม ๒๕๖๒ [เวลา ๑๕.๐๐ น.(เมื่อวาน) - ๐๘.๐๐ น. (วันนี้)]

ไม่มีสถานการณ์

๙. สถานการณ์ภาวะน้ำท่วม และสถานการณ์ฝนแล้ง/ฝนทิ้งช่วง ณ วันที่ ๒๗ ธันวาคม ๒๕๖๒ (กรมป้องกันและบรรเทาสาธารณภัย และ สททช.)

สถานการณ์สาธารณภัย ปก.

สถานการณ์ภัยแล้ง

จังหวัดที่มีการประกาศเขตการให้ความช่วยเหลือผู้ประสบภัยพิบัติกรณีฉุกเฉิน (ภัยแล้ง) ตามระเบียบกระทรวงการคลัง ว่าด้วยเงินอุดหนุนราชการเพื่อช่วยเหลือผู้ประสบภัยพิบัติกรณีฉุกเฉิน พ.ศ. ๒๕๖๒ จำนวน ๑๓ จังหวัด (เชียงราย น่าน นครพนม มหาสารคาม บึงกาฬ หนองคาย บุรีรัมย์ กาฬสินธุ์ กาญจนบุรี ฉะเชิงเทรา เพชรบูรณ์ อุทัยธานี และนครราชสีมา) ๖๘ อำเภอ ๔๑๗ ตำบล ๓,๗๗๐ หมู่บ้าน/ชุมชน ดังนี้

จังหวัด	จำนวน			รายชื่ออำเภอที่ประกาศเขตภัยพิบัติ
	อำเภอ	ตำบล	หมู่บ้าน/ชุมชน	
ภาคเหนือ รวม ๓ จังหวัด ๒๑ อำเภอ ๑๒๒ ตำบล ๙๕๐ หมู่บ้าน				
๑.เชียงราย	๑๔	๗๖	๖๕๑	ดอยหลวง (๓ ต. ๓๓ ม.) เวียงแก่น (๔ ต. ๔๑ ม.) เมืองฯ (๗ ต. ๔๘ ม.) เวียงชัย (๒ ต. ๑๘ ม.) แม่จัน (๙ ต. ๖๓ ม.) เชียงของ (๗ ต. ๑๐๒ ม.) ขุนตาล (๓ ต. ๕๕ ม.) เวียงเชียงรุ้ง (๓ ต. ๓๗ ม.) พาน (๖ ต. ๒๗ ม.) เทิง (๑๐ ต. ๗๖ ม.) เชียงแสน (๖ ต. ๔๗ ม.) แม่ฟ้าหลวง (๔ ต. ๒๕ ม.) พญาเม็งราย (๕ ต. ๔๐ ม.) ป่าแดด (๕ ต. ๒๑ ม.)
๒.น่าน	๑	๕	๔๕	น่าน้อย (๕ ต. ๔๕ ม.)
๓.เพชรบูรณ์	๖	๔๑	๒๕๔	น้ำหนาว (๔ ต. ๒๘ ม.) เมืองฯ (๖ ต. ๒๒ ม.) ศรีเทพ (๖ ต. ๕๕ ม.) หนองไผ่ (๑๐ ต. ๕๓ ม.) หล่มเก่า (๗ ต. ๓๖ ม.) หล่มสัก (๘ ต. ๖๐ ม.)
ภาคตะวันออกเฉียงเหนือ รวม ๗ จังหวัด ๓๑ อำเภอ ๒๑๕ ตำบล ๒,๑๗๑ หมู่บ้าน				
๔.นครพนม	๑	๘	๕๑	ปลาปาก (๘ ต. ๕๑ ม.)
๕.มหาสารคาม	๖	๔๓	๕๔๒	แกดำ (๑ ต. ๓ ม.) โกสุมพิสัย (๙ ต. ๙๑ ม.) ชื่นชม (๔ ต. ๔๖ ม.) เขียงยืน (๘ ต. ๑๑๖ ม.) พัทธภูมิพิสัย (๑๔ ต. ๑๙๕ ม.) ยางสีสุราช (๗ ต. ๙๑ ม.)
๖.บึงกาฬ	๔	๓๒	๒๕๒	พรเจริญ (๗ ต. ๕๘ ม.) เมืองฯ (๑๒ ต. ๗๗ ม.) ปากคาด (๖ ต. ๕๑ ม.) โขทัย (๗ ต. ๖๖ ม.)
๗.หนองคาย	๘	๔๐	๓๕๘	ท่าบ่อ (๕ ต. ๑๕ ม.) ฝ้าไร่ (๕ ต. ๗๓ ม.) รัตนวาปี (๕ ต. ๓๗ ม.) สระใคร (๓ ต. ๔๑ ม.) เมืองฯ (๔ ต. ๑๒ ม.) โพนพิสัย (๑๑ ต. ๑๔๔ ม.) สังคม (๕ ต. ๒๕ ม.) โพธิ์ตาก (๒ ต. ๙ ม.)
๘.บุรีรัมย์	๖	๔๕	๔๘๘	พลับพลาชัย (๕ ต. ๕๖ ม.) ประโคนชัย (๑๖ ต. ๑๗๕ ม.) โนนดินแดง (๑ ต. ๘ ม.) ละหานทราย (๒ ต. ๑๑ ม.) หนองหงส์ (๗ ต. ๘๘ ม.) นางรอง (๑๔๗. ๑๓๓๓. ๑ เทศบาล ๗ ชุมชน)
๙.กาฬสินธุ์	๑	๔	๒๗	ยางตลาด (๔ ต. ๒๗ ม.)
๑๐.นครราชสีมา	๕	๔๓	๔๕๓	โนนสูง (๘ ต. ๑๐๙ ม. ๑ เทศบาล ๑๓ ชุมชน) จักราช (๖ ต. ๕๓ ม.) ปักธงชัย (๑๖ ต. ๑๗๙ ม.) โขชัย (๙ ต. ๖๓ ม.) เทพารักษ์ (๔ ต. ๓๖ ม.)
ภาคกลาง รวม ๓ จังหวัด ๑๖ อำเภอ ๘๐ ตำบล ๖๔๙ หมู่บ้าน				
๑๑.กาญจนบุรี	๖	๒๒	๑๙๕	พนมทวน (๔ ต. ๒๗ ม.) เลขาวิัญ (๗ ต. ๙๐ ม.) ท่าม่วง (๒ ต. ๑๔ ม.) บ่อพลอย (๔ ต. ๙ ม.) หนองปรือ (๑ ต. ๖ ม.) ห้วยกระเจา (๔ ต. ๔๙ ม.)
๑๒.ฉะเชิงเทรา	๒	๕	๑๖	บ้านโพธิ์ (๑ ต. ๓ ม.) แกลงยาว (๔ ต. ๑๓ ม.)
๑๓.อุทัยธานี	๘	๕๓	๔๓๘	เมืองฯ (๘ ต. ๔๘ ม.) ทับทัน (๑๐ ต. ๘๗ ม.) หนองขาหย่าง (๙ ต. ๕๓ ม.) หนองฉาง (๑๐ ต. ๙๗ ม.) สว่างอารมณ์ (๕ ต. ๕๘ ม.) ลานสัก (๖ ต. ๘๔ ม.) ห้วยคต (๓ ต. ๙ ม.) บ้านไร่ (๒ ต. ๒ ม.)
รวม ๑๓ จังหวัด	๖๘	๔๑๗	๓,๗๗๐	

๑๐. การคาดหมายลักษณะอากาศ ๗ วันข้างหน้า (ระหว่างวันที่ ๒๖ ธันวาคม ๒๕๖๒ - ๑ มกราคม ๒๕๖๓)

ในช่วงวันที่ ๒๗ ธันวาคม ๖๒ - ๑ มกราคม ๒๕๖๓ ประเทศไทยตอนบนจะมีอุณหภูมิลดลงกับมีลมแรง โดยภาคเหนือและภาคตะวันออกเฉียงเหนือจะมีอุณหภูมิลดลง ๒-๔ องศาเซลเซียส บริเวณพื้นราบอุณหภูมิต่ำสุด ๑๐-๑๘ องศาเซลเซียส ส่วนบริเวณยอดดอยและยอดภูมีอากาศหนาวถึงหนาวจัดและมีน้ำค้างแข็งบางพื้นที่ อุณหภูมิต่ำสุด ๑-๑๑ องศาเซลเซียส โดยในช่วงวันที่ ๒๗ - ๒๙ ธันวาคม ๖๒ ภาคเหนือจะมีฝนเกิดขึ้นเป็นบางพื้นที่ ส่วนภาคกลาง ภาคตะวันออก รวมทั้งกรุงเทพมหานครและปริมณฑล จะมีอุณหภูมิลดลง ๑-๓ องศาเซลเซียส สำหรับภาคใต้มีฝนเพิ่มขึ้น ส่วนคลื่นลมบริเวณอ่าวไทยตอนล่างมีกำลังปานกลาง ทะเลมีคลื่นสูงประมาณ ๒ เมตร บริเวณที่มีฝนฟ้าคะนองมีคลื่นสูงมากกว่า ๒ เมตร

ความช่วยเหลือด้านการป้องกันและบรรเทาภาวะวิกฤติน้ำ
 กระทรวงทรัพยากรธรรมชาติและสิ่งแวดล้อม
 วันที่ ๒๕ ธันวาคม ๒๕๖๒

๑. กรม ทรัพยากรน้ำ สำนักงาน ทรัพยากรน้ำภาค ๔
๒. กิจกรรมที่ดำเนินการ ติดตั้งเครื่องสูบน้ำ จำนวน ๒ เครื่อง ขนาด ๑๐ นิ้ว และ ๑๒ นิ้ว โดยสูบน้ำจากลำน้ำพรมเขต
พื้นที่ ม.๙ ต.ผักปัง ไปเก็บกักที่หนองผักปัง เขตพื้นที่ ม.๒ ต.ผักปัง อ.ภูเขียว จ.ชัยภูมิ สำหรับผลิตน้ำประปาของการ
ประปาส่วนภูมิภาคสาขาภูเขียว เพื่อเพิ่มปริมาณน้ำต้นทุนสำหรับผลิตน้ำประปาประชาชนได้
๓. ประโยชน์ที่ได้รับ ปริมาณน้ำที่แจก _____ - _____ ลบ.ม. พื้นที่การเกษตร _____ - _____ ไร่
 _____ ๖,๘๖๓ ครัวเรือน _____ ๒๐,๕๘๙ คน



จึงเรียนมาเพื่อโปรดทราบ

นายภาดล ถาวรกฤษรัตน์
 อธิบดีกรมทรัพยากรน้ำ