



รายงานการเฝ้าระวังติดตามสถานการณ์น้ำและความช่วยเหลือ กระทรวงทรัพยากรธรรมชาติและสิ่งแวดล้อม



ศูนย์ป้องกันวิกฤติน้ำ กรมทรัพยากรน้ำ กระทรวงทรัพยากรธรรมชาติและสิ่งแวดล้อม

โทรศัพท์ ๐ ๒๒๗๑ ๖๐๐๐ ต่อ ๖๔๔๕ โทรสาร ๐ ๒๒๗๘ ๖๖๒๙ http://www.dwr.go.th ID Line : mekhalawoc Email : mekhala@dwr.mail.go.th

รายงานฉบับที่ ๒๗๘/๒๕๖๒

เวลา ๐๘.๐๐ น.

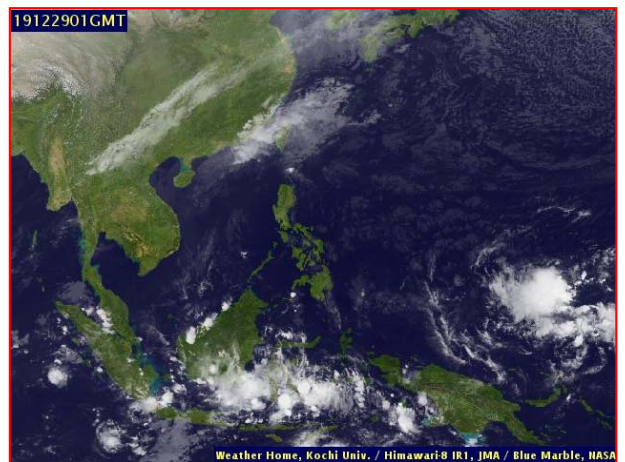
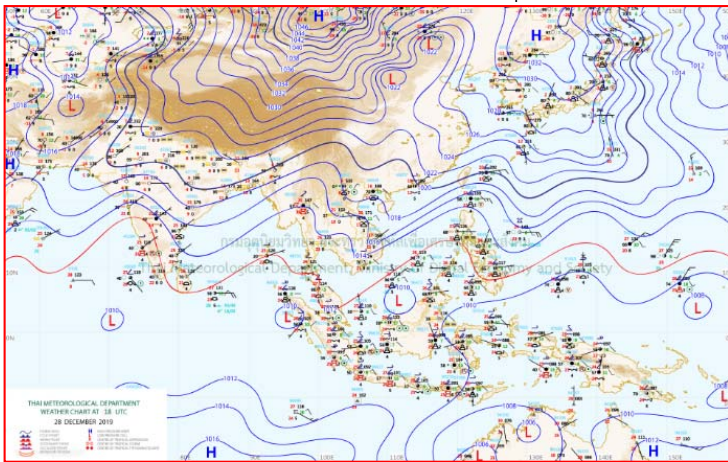
วันที่ ๒๙ ธันวาคม ๒๕๖๒

เรียน รมว.ทส. เลขาธิการ รมว.ทส. ที่ปรึกษา รมว.ทส. ปกท.ทส. รอง ปกท.ทส. อทน. รอง อทน. และหน่วยงานที่เกี่ยวข้อง

๑. สภาวะอากาศ เวลา ๐๖.๐๐ น. (กรมอุตุนิยมวิทยา)

พยากรณ์อากาศ ๒๔ ชั่วโมงข้างหน้า ภาคเหนืออากาศเย็นกับมีฝนฟ้าคะนองและลูกเห็บตกบางพื้นที่ โดยภาคตะวันออกเฉียงเหนือ อุณหภูมิลดลง ๒-๓ องศาเซลเซียส บริเวณพื้นราบของภาคเหนือและภาคตะวันออกเฉียงเหนือ อากาศเย็นถึงหนาว อุณหภูมิต่ำสุด ๑๔-๒๐ องศาเซลเซียส ยอดดอยและยอดภูมีอากาศหนาวถึงหนาวจัด อุณหภูมิต่ำสุด ๕-๑๔ องศาเซลเซียส ส่วนภาคตะวันออก และภาคกลาง อุณหภูมิจะลดลง ๑-๒ องศาเซลเซียส อากาศเย็นในตอนเช้าทางตอนบนของภาค โดยมีฝนบางพื้นที่ทางตอนล่างของภาค ขอให้ประชาชนบริเวณประเทศไทยตอนบนระวังรักษาสุขภาพเนื่องจากอากาศที่เปลี่ยนแปลง และการสัญจรผ่านบริเวณที่มีหมอกไว้ด้วย สำหรับภาคใต้มีฝนน้อย

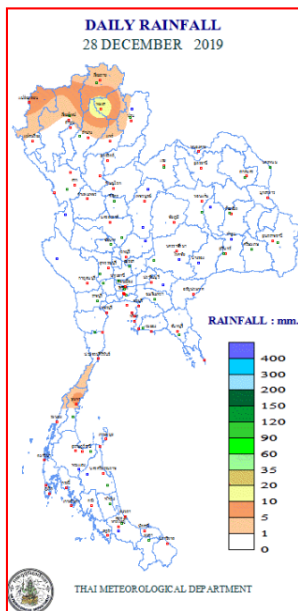
อนึ่ง พายุระดับ ๒ (พายุดีเปรสชัน) “ฟานทอง” บริเวณทะเลจีนใต้ตอนกลาง ได้อ่อนกำลังลงเป็นหย่อมความกดอากาศต่ำแล้วและจะสลายตัวในระยะต่อไป โดยพายุนี้ไม่มีผลกระทบต่อลักษณะอากาศของประเทศไทย



แผนที่อากาศ วันที่ ๒๙ ธ.ค. ๒๕๖๒ เวลา ๐๖.๐๐ น.

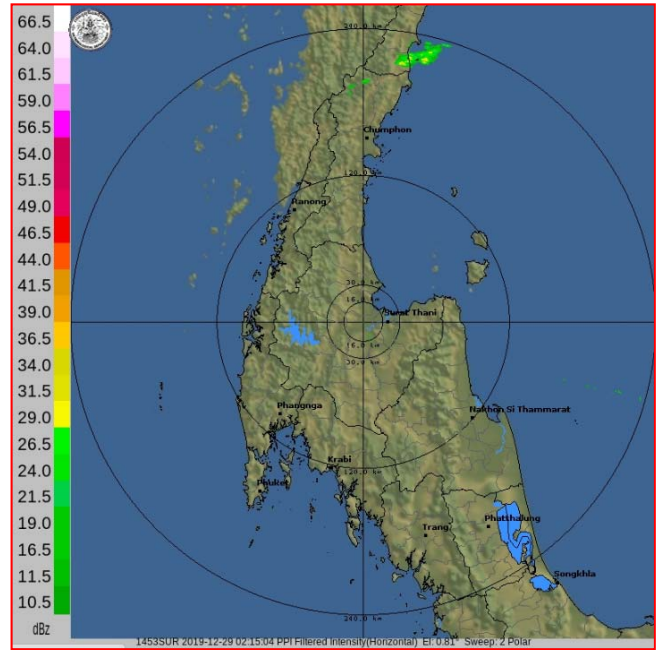
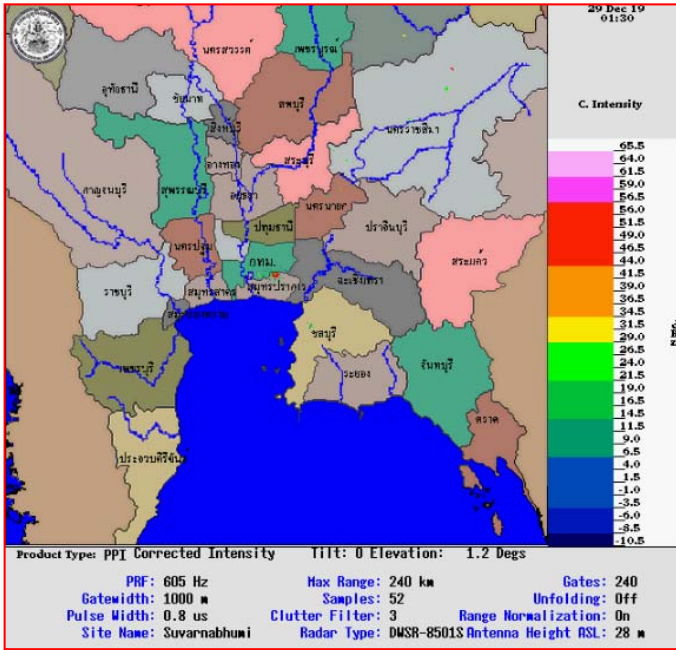
ภาพถ่ายดาวเทียม วันที่ ๒๙ ธ.ค. ๒๕๖๒ เวลา ๐๘.๐๐ น.

๒. ปริมาณฝนสะสม ณ เวลา ๐๗.๐๐ น. (เมื่อวาน) - ๐๗.๐๐ น. (วันนี้) (กรมอุตุนิยมวิทยา)



| จุดตรวจวัด | ปริมาณฝน (มม.) |
|---------------------------|----------------|
| จ.พะเยา | ๑๗.๐ |
| จ.แม่ฮ่องสอน | ๗.๘ |
| จ.ชุมพร | ๖.๖ |
| จ.เชียงราย | ๓.๒ |
| จ.สุราษฎร์ธานี (เกาะสมุย) | ๐.๔ |
| จ.ลำพูน | ๐.๒ |

๓. เรดาร์ตรวจอากาศ ณ วันที่ ๒๙ ธันวาคม ๒๕๖๒ (กรมอุตุนิยมวิทยา)



สถานีสุวรรณภูมิ เวลา ๐๘.๓๐ น.

สถานีสุราษฎร์ธานี เวลา ๐๙.๑๕ น.

จากเรดาร์ตรวจอากาศจะพบว่าไม่มีกลุ่มเมฆฝนบริเวณประเทศไทย

๔. สถานการณ์น้ำในแหล่งเก็บกักน้ำ ณ วันที่ ๒๘ ธันวาคม ๒๕๖๒ (กรมชลประทาน กรมทรัพยากรน้ำ และ สททช.)

๔.๑ สภาพน้ำในอ่างเก็บน้ำขนาดใหญ่ปริมาตรน้ำในอ่างฯ ๔๔,๕๐๗ ล้าน ลบ.ม. คิดเป็นร้อยละ ๖๓ (ปริมาตรน้ำใช้การได้ ๒๑,๐๔๗ ล้าน ลบ.ม. คิดเป็นร้อยละ ๔๔) ปริมาตรน้ำในอ่างฯ เทียบกับปี ๒๕๖๑ (๕๔,๖๒๗ ล้าน ลบ.ม. คิดเป็นร้อยละ ๗๗) น้อยกว่าปี ๒๕๖๑ จำนวน ๑๐,๑๒๐ ล้าน ลบ.ม. ปริมาณน้ำไหลลงอ่างฯ จำนวน ๑๕.๒๓ ล้าน ลบ.ม. ปริมาณน้ำระบายจำนวน ๗๕.๐๖ ล้าน ลบ.ม. สามารถรับน้ำได้อีก ๒๖,๔๑๗ ล้าน ลบ.ม.

| อ่างเก็บน้ำ | ปริมาตรน้ำในอ่าง | | ปริมาตรน้ำใช้การได้ | | ปริมาตรน้ำไหลลงอ่าง | | ปริมาตรน้ำระบาย | | ปริมาตรน้ำรับได้อีก (ล้าน ม. ^๓) (ความจุที่ รนส.- ปริมาตรน้ำปัจจุบัน) |
|--------------------|---------------------------------|--------------|---------------------------------|-------------|--------------------------------|----------------------------------|--------------------------------|----------------------------------|----------------------------------------------------------------------------------|
| | ปริมาตร (ล้าน ม. ^๓) | % น้ำเก็บกัก | ปริมาตร (ล้าน ม. ^๓) | % น้ำใช้การ | วันนี้ (ล้าน ม. ^๓) | เมื่อวาน (ล้าน ม. ^๓) | วันนี้ (ล้าน ม. ^๓) | เมื่อวาน (ล้าน ม. ^๓) | |
| ๑.ภูมิพล | ๕,๕๙๐ | ๔๒ | ๑,๗๙๐ | ๑๙ | ๑.๐๗ | ๐.๐๐ | ๑๓.๐๐ | ๑๓.๐๐ | ๗,๘๗๒ |
| ๒.สิริกิติ์ | ๔,๘๖๒ | ๕๑ | ๒,๐๑๒ | ๓๐ | ๒.๐๕ | ๓.๖๐ | ๑๒.๕๗ | ๑๒.๒๘ | ๕,๖๔๖ |
| ๓.จุฬารัตน์ | ๔๕ | ๒๗ | ๘ | ๖ | ๐.๐๑ | ๐.๐๑ | ๐.๐๐ | ๐.๐๐ | ๑๓๖ |
| ๔.อุบลรัตน์ | ๔๙๙ | ๒๑ | -๘๒ | -๔ | ๐.๑๐ | ๐.๐๐ | ๐.๕๕ | ๐.๕๕ | ๔,๑๔๑ |
| ๕.ลำปาว | ๑,๔๒๘ | ๗๒ | ๑,๓๒๘ | ๗๑ | ๐.๐๐ | ๐.๐๐ | ๔.๗๔ | ๔.๘๔ | ๑,๐๒๒ |
| ๖.สิรินธร | ๑,๗๒๓ | ๘๘ | ๘๙๒ | ๗๙ | ๐.๐๐ | ๐.๐๐ | ๑.๕๓ | ๑.๕๕ | ๒๔๓ |
| ๗.ป่าสักชลสิทธิ์ | ๒๓๖ | ๒๕ | ๒๓๓ | ๒๔ | ๐.๐๐ | ๐.๐๐ | ๑.๗๓ | ๑.๗๓ | ๗๒๔ |
| ๘.ศรีนครินทร์ | ๑๕,๐๔๒ | ๘๕ | ๔,๗๗๗ | ๖๔ | ๔.๓๙ | ๗.๖๗ | ๑๑.๙๘ | ๑๑.๙๘ | ๓,๗๒๘ |
| ๙.วชิราลงกรณ์ | ๗,๐๒๗ | ๗๙ | ๔,๐๑๕ | ๖๙ | ๐.๒๒ | ๓.๖๗ | ๑๓.๐๑ | ๑๓.๐๘ | ๓,๙๗๓ |
| ๑๐.ขุนด่านปราการชล | ๑๖๓ | ๗๓ | ๑๕๙ | ๗๒ | ๐.๐๐ | ๐.๐๐ | ๑.๒๘ | ๐.๓๕ | ๖๒ |
| ๑๑.รัชชประภา | ๓,๗๕๐ | ๖๗ | ๒,๓๙๘ | ๕๖ | ๐.๔๖ | ๒.๔๖ | ๔.๓๖ | ๔.๙๖ | ๒,๓๙๔ |
| ๑๒.บางบาล | ๑,๐๖๔ | ๗๓ | ๗๘๘ | ๖๗ | ๔.๑๗ | ๔.๕๙ | ๒.๒๓ | ๒.๑๙ | ๕๒๖ |

๔.๒ อ่างเก็บน้ำขนาดกลาง ๓๕๐ แห่ง มีปริมาณน้ำ ๓,๐๒๐ ล้าน ลบ.ม. (๕๖%) ปริมาณน้ำใช้การ ๒,๗๒๗ ล้าน ลบ.ม. (๕๔%)

๔.๓ แหล่งน้ำธรรมชาติขนาดใหญ่ ๖ แห่ง มีปริมาณน้ำรวม ๓๑๙.๖๗ ล้าน ลบ.ม. (๖๒%)

๔.๔ แหล่งน้ำธรรมชาติขนาดเล็ก ๑๔๑,๐๙๗ แห่ง มีปริมาณน้ำรวม ๒,๓๔๒ ล้าน ลบ.ม.

๕. สถานการณ์น้ำในประเทศ ณ วันที่ ๒๖ - ๒๙ ธันวาคม ๒๕๖๒ (กรมชลประทาน)

| สถานี | แม่น้ำ | อำเภอ | จังหวัด | ระดับ ตลิ่ง (ม.รทก.) | ระดับน้ำ (ม.รทก.) | | | | แนวโน้ม | เปรียบเทียบ ระดับตลิ่ง |
|--------|------------------------|-------------|---------------|----------------------------|-------------------|------------|------------|------------|-----------|---------------------------|
| | | | | | พฤษภาคม | ตุลาคม | เสาร์ | อาทิตย์ | | |
| | | | | | ๒๖ จ.ค. | ๒๗ จ.ค. | ๒๘ จ.ค. | ๒๙ จ.ค. | | |
| P.๑ | ปิง | เมือง | เชียงใหม่ | ๓.๗๐ | ๑.๐๒ | ๑.๐๕ | ๑.๐๕ | ๑.๐๓ | ลดลง | -๒.๖๗ |
| W.๑C | วัง | เมือง | ลำปาง | ๕.๒๐ | -๐.๖๑ | -๐.๖๑ | -๐.๖๓ | -๐.๖๓ | ทรงตัว | -๕.๘๓ |
| Y.๑๖ | ยม | บางระกำ | พิษณุโลก | ๗.๓๐ | *** | *** | *** | *** | *** | *** |
| N.๗A | น่าน | เมือง | พิจิตร | ๙.๘๗ | ๑.๑๓ | ๑.๖๕ | ๑.๙๔ | *** | *** | *** |
| C.๒ | เจ้าพระยา | เมือง | นครสวรรค์ | ๒๖.๒๐ | ๑๖.๙๒ | ๑๗.๐๕ | ๑๗.๒๐ | ๑๗.๓๕ | เพิ่มขึ้น | -๘.๘๕ |
| C.๑๓ | เจ้าพระยา | สรรพยา | ชัยนาท | ๑๖.๓๔ | ๕.๖๔ | ๕.๖๔ | ๕.๖๔ | ๕.๗๑ | เพิ่มขึ้น | -๑๐.๖๓ |
| M.๖A | มูล | สตึก | บุรีรัมย์ | ๖.๐๐ | -๐.๒๔ | -๐.๒๕ | -๐.๒๗ | -๐.๒๘ | ลดลง | -๖.๒๘ |
| M.๗ | มูล | เมือง | อุบลราชธานี | ๗.๐๐ | ๒.๘๖ | ๒.๘๔ | ๒.๗๒ | ๒.๕๐ | ลดลง | -๔.๕ |
| M.๑๙๑ | ลำตะคอง | เมือง | นครราชสีมา | ๓.๐๐ | ๐.๕๐ | ๐.๕๐ | ๐.๖๐ | ๐.๔๙ | ลดลง | -๒.๕๑ |
| M.๖๙ | ลำเซบก | ตระการพืชผล | อุบลราชธานี | ๗.๓๐ | ๕.๐๗ | ๕.๐๗ | ๕.๐๗ | ๕.๐๐ | ลดลง | -๒.๓ |
| X.๖๔ | คลองท่าแซะ | ท่าแซะ | ชุมพร | ๑๗.๑๓ | ๗.๕๙ | ๗.๕๙ | ๘.๓๓ | ๗.๕๙ | ลดลง | -๙.๕๔ |
| X.๑๔๙ | คลองกลาย | นบพิตำ | นครศรีธรรมราช | ๓๓.๙๖ | ๒๘.๒๙ | ๒๘.๒๖ | ๒๘.๒๔ | ๒๘.๒๓ | ลดลง | -๕.๗๓ |
| X.๒๗๔ | แม่น้ำโก-ลก | แว้ง | นราธิวาส | ๒๔.๑๘ | ๑๙.๔๙ | ๑๙.๔๕ | ๑๙.๓๙ | ๑๙.๓๓ | ลดลง | -๔.๘๕ |
| X.๑๑๙A | ภาคใต้ฝั่ง ตะวันออก | สุโขทัย | นราธิวาส | ๘.๒๐ | ๖.๑๓ | ๕.๗๙ | ๕.๕๓ | ๕.๓๒ | ลดลง | -๒.๘๘ |
| X.๓๗A | แม่น้ำตาปี | พระแสง | สุราษฎร์ธานี | ๑๑.๗๐ | ๕.๒๗ | ๕.๓๕ | ๕.๒๘ | ๕.๑๑ | ลดลง | -๖.๕๙ |

*** ยังไม่ได้รับรายงาน

๖. สถานการณ์น้ำในพื้นที่ลุ่มน้ำโขง ณ วันที่ ๒๙ ธันวาคม ๒๕๖๒ (Mekong River Commission (MRC))

| สถานี | ระดับ อ้างอิง (ม.รทก.) | ระดับ ตลิ่ง (ม.) | ระดับน้ำ (ม.) | | | | | เปรียบเทียบ ระดับตลิ่ง (ม.) | ผลต่างของระดับน้ำ (ม.) | | แนว โน้ม |
|--------------------------|------------------------------|------------------------|---------------|---------|---------|---------|---------|--------------------------------|------------------------|-------------------|-------------|
| | | | ๒๕ จ.ค. | ๒๖ จ.ค. | ๒๗ จ.ค. | ๒๘ จ.ค. | ๒๙ จ.ค. | | ๓ วัน ย้อนหลัง | ๕ วัน ย้อนหลัง | |
| อ.เชียงแสน จ.เชียงราย | ๓๕๗.๑๑๐ | ๑๒.๘๐ | ๒.๔๖ | ๒.๔๖ | ๒.๔๖ | ๒.๔๘ | ๒.๖๐ | -๑๐.๒ | ๐.๑๔ | ๐.๑๔ | เพิ่มขึ้น |
| อ.เชียงคาน จ.เลย | ๑๙๔.๑๑๘ | ๑๖.๐๐ | ๔.๓๔ | ๔.๔๐ | ๔.๓๘ | ๔.๓๐ | ๕.๒๘ | -๑๐.๗๒ | ๐.๙๐ | ๐.๙๔ | ลดลง |
| อ.เมือง จ.หนองคาย | ๑๕๓.๖๔๘ | ๑๒.๒๐ | ๑.๖๗ | ๑.๕๐ | ๑.๕๑ | ๑.๕๒ | ๑.๔๙ | -๑๐.๗๑ | -๐.๐๒ | -๐.๑๘ | เพิ่มขึ้น |
| อ.เมือง จ.นครพนม | ๑๓๒.๖๘๐ | ๑๒.๐๐ | ๑.๕๓ | ๑.๔๗ | ๑.๓๙ | ๑.๒๙ | ๑.๒๐ | -๑๐.๘ | -๐.๑๙ | -๐.๓๓ | ลดลง |
| อ.เมือง จ.มุกดาหาร | ๑๒๔.๒๑๙ | ๑๒.๕๐ | ๒.๐๓ | ๒.๐๓ | ๒.๐๐ | ๑.๙๔ | ๑.๘๖ | -๑๐.๖๔ | -๐.๑๔ | -๐.๑๗ | ลดลง |
| อ.โขงเจียม จ.อุบลราชธานี | ๘๙.๐๓๐ | ๑๔.๕๐ | ๒.๔๔ | ๒.๕๒ | ๒.๕๐ | ๒.๕๖ | ๒.๔๘ | -๑๒.๐๒ | -๐.๐๒ | ๐.๐๔ | เพิ่มขึ้น |

*** ไม่มีสถานการณ์

๖. สถานการณ์เตือนภัย Early Warning ณ วันที่ ๒๙ ธันวาคม ๒๕๖๒ (กรมทรัพยากรน้ำ)

[เวลา ๑๕.๐๐ น.(เมื่อวาน) - ๐๘.๐๐ น. (วันนี้)]

| การแจ้งเตือน | สถานี | การแจ้งเตือน |
|--------------------------|-------|--------------|
| เตือนสีแดง (อพยพ) | - | - |
| เตือนสีเหลือง (เตือนภัย) | - | - |
| เตือนสีเขียว (เฝ้าระวัง) | - | - |

***ไม่มีสถานการณ์

๗. พื้นที่ติดตามและเฝ้าระวังสถานการณ์ธรณีพิบัติภัย ณ วันที่ ๒๙ ธันวาคม ๒๕๖๒ (กรมทรัพยากรธรณี)

เนื่องจากในพื้นที่เสี่ยงภัยดินถล่ม มีปริมาณน้ำฝนไม่ถึงเกณฑ์การเฝ้าระวัง ประกอบกับบางพื้นที่ไม่มีฝนตก จึงไม่มีพื้นที่ติดตามสถานการณ์พิบัติภัยดินถล่มและน้ำป่าไหลหลาก

๘. เหตุการณ์วิกฤตน้ำปัจจุบัน ณ วันที่ ๒๙ ธันวาคม ๒๕๖๒ [เวลา ๑๕.๐๐ น.(เมื่อวาน) - ๐๘.๐๐ น. (วันนี้)]

ไม่มีสถานการณ์

๙. สถานการณ์ภาวะน้ำท่วม และสถานการณ์ฝนแล้ง/ฝนทิ้งช่วง ณ วันที่ ๒๙ ธันวาคม ๒๕๖๒ (กรมป้องกันและบรรเทาสาธารณภัย และ สททช.)

สถานการณ์สาธารณภัย ปก.

สถานการณ์ภัยแล้ง

จังหวัดที่มีการประกาศเขตการให้ความช่วยเหลือผู้ประสบภัยพิบัติกรณีฉุกเฉิน (ภัยแล้ง) ตามระเบียบกระทรวงการคลัง ว่าด้วยเงินอุดหนุนราชการเพื่อช่วยเหลือผู้ประสบภัยพิบัติกรณีฉุกเฉิน พ.ศ. ๒๕๖๒ จำนวน ๑๓ จังหวัด (เชียงราย น่าน นครพนม มหาสารคาม บึงกาฬ หนองคาย บุรีรัมย์ กาฬสินธุ์ กาญจนบุรี ฉะเชิงเทรา เพชรบูรณ์ อุทัยธานี และนครราชสีมา) ๖๘ อำเภอ ๔๑๗ ตำบล ๓,๗๗๐ หมู่บ้าน/ชุมชน ดังนี้

| จังหวัด | จำนวน | | | รายชื่ออำเภอที่ประกาศเขตภัยพิบัติ |
|-----------------------------------------------------------------------------|-----------|------------|----------------|----------------------------------------------------------------------------------------------------------------------------------------------------------------------------------------------------------------------------------------------------------------------------------------------------------------|
| | อำเภอ | ตำบล | หมู่บ้าน/ชุมชน | |
| ภาคเหนือ รวม ๓ จังหวัด ๒๑ อำเภอ ๑๒๒ ตำบล ๙๕๐ หมู่บ้าน | | | | |
| ๑.เชียงราย | ๑๔ | ๗๖ | ๖๕๑ | ดอยหลวง (๓ ต. ๓๓ ม.) เวียงแก่น (๔ ต. ๔๑ ม.) เมืองฯ (๗ ต. ๔๘ ม.) เวียงชัย (๒ ต. ๑๘ ม.) แม่จัน (๙ ต. ๖๓ ม.) เชียงของ (๗ ต. ๑๐๒ ม.) ขุนตาล (๓ ต. ๕๕ ม.) เวียงเชียงรุ้ง (๓ ต. ๓๗ ม.) พาน (๖ ต. ๒๗ ม.) เทิง (๑๐ ต. ๗๖ ม.) เชียงแสน (๖ ต. ๔๗ ม.) แม่ฟ้าหลวง (๔ ต. ๒๕ ม.) พญาเม็งราย (๕ ต. ๔๐ ม.) ป่าแดด (๕ ต. ๒๑ ม.) |
| ๒.น่าน | ๑ | ๕ | ๔๕ | น่าน้อย (๕ ต. ๔๕ ม.) |
| ๓.เพชรบูรณ์ | ๖ | ๔๑ | ๒๕๔ | น้ำหนาว (๔ ต. ๒๘ ม.) เมืองฯ (๖ ต. ๒๒ ม.) ศรีเทพ (๖ ต. ๕๕ ม.) หนองไผ่ (๑๐ ต. ๕๓ ม.) หล่มเก่า (๗ ต. ๓๖ ม.) หล่มสัก (๘ ต. ๖๐ ม.) |
| ภาคตะวันออกเฉียงเหนือ รวม ๗ จังหวัด ๓๑ อำเภอ ๒๑๕ ตำบล ๒,๑๗๑ หมู่บ้าน | | | | |
| ๔.นครพนม | ๑ | ๘ | ๕๑ | ปลาปาก (๘ ต. ๕๑ ม.) |
| ๕.มหาสารคาม | ๖ | ๔๓ | ๕๔๒ | แกดำ (๑ ต. ๓ ม.) โกสุมพิสัย (๙ ต. ๙๑ ม.) ชื่นชม (๔ ต. ๔๖ ม.) เขียงยืน (๘ ต. ๑๑๖ ม.) พัทธภูมิพิสัย (๑๔ ต. ๑๙๕ ม.) ยางสีสุราช (๗ ต. ๙๑ ม.) |
| ๖.บึงกาฬ | ๔ | ๓๒ | ๒๕๒ | พรเจริญ (๗ ต. ๕๘ ม.) เมืองฯ (๑๒ ต. ๗๗ ม.) ปากคาด (๖ ต. ๕๑ ม.) โขทัย (๗ ต. ๖๖ ม.) |
| ๗.หนองคาย | ๘ | ๔๐ | ๓๕๘ | ท่าบ่อ (๕ ต. ๑๕ ม.) ฝ้าไร่ (๕ ต. ๗๓ ม.) รัตนวาปี (๕ ต. ๓๗ ม.) สระใคร (๓ ต. ๔๑ ม.) เมืองฯ (๔ ต. ๑๒ ม.) โพนพิสัย (๑๑ ต. ๑๔๔ ม.) สังคม (๕ ต. ๒๕ ม.) โพธิ์ตาก (๒ ต. ๙ ม.) |
| ๘.บุรีรัมย์ | ๖ | ๔๕ | ๔๘๘ | พลับพลาชัย (๕ ต. ๕๖ ม.) ประโคนชัย (๑๖ ต. ๑๗๕ ม.) โนนดินแดง (๑ ต. ๘ ม.) ละหานทราย (๒ ต. ๑๑ ม.) หนองหงส์ (๗ ต. ๘๘ ม.) นางรอง (๑๔๗. ๑๓๓๓. ๑ เทศบาล ๗ ชุมชน) |
| ๙.กาฬสินธุ์ | ๑ | ๔ | ๒๗ | ยางตลาด (๔ ต. ๒๗ ม.) |
| ๑๐.นครราชสีมา | ๕ | ๔๓ | ๔๕๓ | โนนสูง (๘ ต. ๑๐๙ ม. ๑ เทศบาล ๑๓ ชุมชน) จักราช (๖ ต. ๕๓ ม.) ปักธงชัย (๑๖ ต. ๑๗๙ ม.) โขชัย (๙ ต. ๖๓ ม.) เทพารักษ์ (๔ ต. ๓๖ ม.) |
| ภาคกลาง รวม ๓ จังหวัด ๑๖ อำเภอ ๘๐ ตำบล ๖๔๙ หมู่บ้าน | | | | |
| ๑๑.กาญจนบุรี | ๖ | ๒๒ | ๑๙๕ | พนมทวน (๔ ต. ๒๗ ม.) เลขาวิบูลย์ (๗ ต. ๙๐ ม.) ท่าม่วง (๒ ต. ๑๔ ม.) บ่อพลอย (๔ ต. ๙ ม.) หนองปรือ (๑ ต. ๖ ม.) ห้วยกระเจา (๔ ต. ๔๙ ม.) |
| ๑๒.ฉะเชิงเทรา | ๒ | ๕ | ๑๖ | บ้านโพธิ์ (๑ ต. ๓ ม.) แกลงยาว (๔ ต. ๑๓ ม.) |
| ๑๓.อุทัยธานี | ๘ | ๕๓ | ๔๓๘ | เมืองฯ (๘ ต. ๔๘ ม.) ทับทัน (๑๐ ต. ๘๗ ม.) หนองขาหย่าง (๙ ต. ๕๓ ม.) หนองฉาง (๑๐ ต. ๙๗ ม.) สว่างอารมณ์ (๕ ต. ๕๘ ม.) ลานสัก (๖ ต. ๘๔ ม.) ห้วยคต (๓ ต. ๙ ม.) บ้านไร่ (๒ ต. ๒ ม.) |
| รวม ๑๓ จังหวัด | ๖๘ | ๔๑๗ | ๓,๗๗๐ | |

๑๐. การคาดหมายลักษณะอากาศ ๗ วันข้างหน้า (ระหว่างวันที่ ๒๘ ธันวาคม ๒๕๖๒ - ๓ มกราคม ๒๕๖๓)

ในช่วงวันที่ ๒๘ - ๒๙ ธ.ค. ๖๒ ภาคเหนือ ภาคกลาง และภาคตะวันออก มีฝนเกิดขึ้นบางพื้นที่ ส่วนภาคตะวันออกเฉียงเหนือ จะมีอุณหภูมิลดลง ๒-๓ องศาเซลเซียส และมีอากาศเย็นถึงหนาว บริเวณพื้นราบอุณหภูมิต่ำสุด ๑๕-๒๐ องศาเซลเซียส ส่วนบริเวณยอดดอยและยอดภูมีอากาศหนาวถึงหนาวจัด อุณหภูมิต่ำสุด ๔-๑๕ องศาเซลเซียส สำหรับภาคใต้มีฝนน้อย

ในช่วงวันที่ ๓๐ ธ.ค. ๖๒ - ๓ ม.ค. ๖๓ ประเทศไทยตอนบนมีอากาศเย็นถึงหนาว และอุณหภูมิลดลง ๑-๓ องศาเซลเซียส ส่วนบริเวณยอดดอยมีอากาศหนาวถึงหนาวจัดและมีน้ำค้างแข็งบางพื้นที่ สำหรับภาคใต้มีฝนเพิ่มขึ้น ส่วนคลื่นลมบริเวณอ่าวไทยตอนล่างมีกำลังปานกลาง ทะเลมีคลื่นสูงประมาณ ๒ เมตร บริเวณที่มีฝนฟ้าคะนองมีคลื่นสูงมากกว่า ๒ เมตร

จึงเรียนมาเพื่อโปรดทราบ

นายภาดล ถาวรฤชรัตน์
อธิบดีกรมทรัพยากรน้ำ