

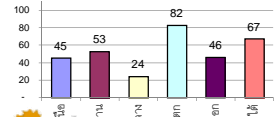
## รายงานสรุปสภาพน้ำในอ่างเก็บน้ำขนาดใหญ่และขนาดกลาง

รายงานสถานการณ์ ณ วันที่ 2 มกราคม 2563

% ปริมาณน้ำรวมแต่ละภาคปัจจุบัน

ปริมาณน้ำในอ่างที่ใช้การได้ในสัปดาห์นี้ + มากกว่า / - น้อยกว่า สัปดาห์ก่อน **530.55** ล้าน ลบ.ม.

สรุปสถานการณ์ปริมาณน้ำในอ่างเก็บน้ำที่ใช้ในทุกกิจกรรมทั่วประเทศ มากกว่าปริมาณน้ำที่เหลือเข้าอ่าง เมื่อเทียบกับสัปดาห์ที่ผ่านมา ควรใช้น้ำอย่างระมัดระวัง



เปรียบเทียบปริมาณน้ำรวม  
ประเทศไทยปัจจุบัน  
กับปี 62 และ ปี 63

วันที่ 2 มกราคม 2563 เท่ากับ

44,129 ล้าน ลบ.ม. หรือ เท่ากับ

62%

วันที่ 2 มกราคม 2562 เท่ากับ

54,329 ล้าน ลบ.ม. หรือ เท่ากับ

76%

ภาค	สถานการณ์ปริมาณน้ำในอ่าง				ปริมาณน้ำ เปลี่ยนแปลง (ล้าน ม.³)	สถานะ
	ล้น (แห่ง)	คงที่ (แห่ง)	เพิ่มขึ้น (แห่ง)	รวม (แห่ง)		
ภาคเหนือ	6	-	1	7	-164.00	ปริมาณน้ำในอ่างเก็บน้ำลดลง
ภาคตะวันออกเฉียงเหนือ	7	5	-	12	-161.00	ปริมาณน้ำในอ่างเก็บน้ำลดลง
ภาคกลาง	1	2	-	3	-12.00	ปริมาณน้ำในอ่างเก็บน้ำลดลง
ภาคตะวันตก	2	-	-	2	-149.00	ปริมาณน้ำในอ่างเก็บน้ำลดลง
ภาคตะวันออก	10	-	-	10	-27.55	ปริมาณน้ำในอ่างเก็บน้ำลดลง
ภาคใต้	2	1	1	4	-17.00	ปริมาณน้ำในอ่างเก็บน้ำลดลง
<b>รวมทั้งประเทศ</b>	<b>28</b>	<b>8</b>	<b>2</b>	<b>38</b>	<b>-530.55</b>	<b>ปริมาณน้ำในอ่างเก็บน้ำลดลง</b>

สรุปสถานการณ์ปริมาณน้ำในอ่างน้ำ

คงที่	8	อ่าง
ลดลง	28	อ่าง
เพิ่มขึ้น	2	อ่าง

ภาค อ่างเก็บน้ำ เชื่อม	ความจุ ที่ รอก. (ล้าน ม.³)	ปริมาณน้ำ ที่ใช้งานได้ (ล้าน ม.³)	ใช้การ ได้จริง (ล้าน ม.³)	ปริมาณน้ำรวม วันที่ 2 มกราคม 2562		ปัจจุบัน วันที่ 2 มกราคม 2563				สัปดาห์ก่อน วันที่ 27 ธันวาคม 2562				ปริมาณน้ำ + เพิ่มขึ้น (ล้าน ม.³)	สถานการณ์ ในอ่าง		
				%	%	ปริมาณน้ำรวม		ปริมาณน้ำใช้การได้จริง		ปริมาณน้ำรวม		ปริมาณน้ำใช้การได้จริง					
						ปริมาณน้ำ (ล้าน ม.³)	%	ปริมาณน้ำ (ล้าน ม.³)	%	ปริมาณน้ำ (ล้าน ม.³)	%	ปริมาณน้ำ (ล้าน ม.³)	%				
<b>ภาคเหนือ (7)</b>																	
1	ภูมิพล (2)	ดาก	13,462	3,800	9,662	8,991	67%	5,528	41%	1,728	13%	5603	42%	1,803	13%	-75.00	ลดลง
2	สิริกิติ์ (2)	อุดรดิตต์	9,510	2,850	6,660	7,359	77%	4,799	50%	1,949	20%	4873	51%	2,023	21%	-74.00	ลดลง
3	แม่จัน	เชียงใหม่	265	12	253	266	100%	151	57%	139	52%	153	58%	141	53%	-2.00	ลดลง
4	แมกวง	เชียงใหม่	263	14	249	147	56%	75	29%	61	23%	74	28%	60	23%	1.00	เพิ่มขึ้น
5	กัวลม	ลำปาง	106	3	103	90	85%	55	52%	52	49%	58	55%	55	52%	-3.00	ลดลง
6	กัวคอง	ลำปาง	170	6	164	179	105%	106	62%	100	59%	108	64%	102	60%	-2.00	ลดลง
7	แควน้อย	พิษณุโลก	939	43	896	648	69%	434	46%	391	42%	443	47%	400	43%	-9.00	ลดลง
	แม่มอก		110	16	94	46	42%	34	31%	18	16%	34	31%	18	16%	-	คงที่
<b>รวมภาคเหนือ 34.85%</b>			<b>24,825</b>	<b>6,744</b>	<b>18,081</b>	<b>17,726</b>	<b>71%</b>	<b>11,182</b>	<b>45%</b>	<b>4,420</b>	<b>18%</b>	<b>11,346</b>	<b>46%</b>	<b>4,584</b>	<b>18%</b>	<b>-164.00</b>	<b>ลดลง</b>
<b>ภาคตะวันออกเฉียงเหนือ (12)</b>																	
8	ห้วยหลวง	อุดรธานี	136	7	129	59	43%	59	43%	52	38%	60	44%	53	39%	-1.00	ลดลง
9	น้ำจูน	สกลนคร	520	45	475	398	77%	276	53%	231	44%	279	54%	234	45%	-3.00	ลดลง
10	น้ำพอง (2)	สกลนคร	165	8	157	118	72%	88	53%	80	48%	88	53%	80	48%	-	คงที่
11	จันทบูรณ์ (2)	ชัยภูมิ	164	37	127	122	74%	45	27%	8	5%	45	27%	8	5%	-	คงที่
12	ลุมพินี (2)	ขอนแก่น	2,431	581	1,850	770	32%	491	20%	-	0%	500	21%	-	0%	-	คงที่
13	ลำปาว	กาฬสินธุ์	1,980	100	1,880	1,139	58%	1,404	71%	1,304	66%	1,435	72%	1,335	67%	-31.00	ลดลง
14	ลำตะคอง	นครราชสีมา	314	22	292	247	79%	154	49%	132	42%	156	50%	134	43%	-2.00	ลดลง
15	ลำพระเพลิง	นครราชสีมา	155	1	154	75	48%	22	14%	21	14%	23	15%	22	14%	-1.00	ลดลง
16	มูลขม	นครราชสีมา	141	7	134	69	49%	49	35%	42	30%	49	35%	42	30%	-	คงที่
17	ลำแซะ	นครราชสีมา	275	7	268	163	59%	85	31%	78	28%	87	32%	80	29%	-2.00	ลดลง
18	ลำบางรอง	บุรีรัมย์	121	3	118	39	32%	23	19%	20	17%	23	19%	20	17%	-	คงที่
19	สิรินธร (2)	อุบลราชธานี	1,966	831	1,135	1,202	61%	1,707	87%	876	45%	1,828	93%	997	51%	-121.00	ลดลง
<b>รวมภาค ดอน. 11.80%</b>			<b>8,369</b>	<b>1,649</b>	<b>6,720</b>	<b>4,401</b>	<b>53%</b>	<b>4,402</b>	<b>53%</b>	<b>2,844</b>	<b>34%</b>	<b>4,573</b>	<b>55%</b>	<b>3,005</b>	<b>36%</b>	<b>-161.00</b>	<b>ลดลง</b>
<b>ภาคกลาง (3)</b>																	
20	ป่าสักชลสิทธิ์	ลพบุรี	960	3	957	552	58%	226	24%	223	23%	238	25%	235	24%	-12.00	ลดลง
21	ห้วยเสลา	อุทัยธานี	160	17	143	42	26%	37	23%	20	13%	37	23%	20	13%	-	คงที่
22	กระเสียว	สุพรรณบุรี	240	40	200	71	30%	61	25%	21	9%	61	25%	21	9%	-	คงที่
<b>รวมภาคกลาง 1.92%</b>			<b>1,360</b>	<b>60</b>	<b>1,300</b>	<b>665</b>	<b>49%</b>	<b>324</b>	<b>24%</b>	<b>264</b>	<b>19%</b>	<b>336</b>	<b>25%</b>	<b>276</b>	<b>20%</b>	<b>-12.00</b>	<b>ลดลง</b>
<b>ภาคตะวันตก (2)</b>																	
23	ศรีนครินทร์ (2)	กาญจนบุรี	17,745	10,265	7,480	16,191	91%	14,981	84%	4,716	27%	15,049	85%	4,784	27%	-68.00	ลดลง
24	วชิราลงกรณ (2)	กาญจนบุรี	8,860	3,012	5,848	7,246	82%	6,959	79%	3,947	45%	7,040	79%	4,028	45%	-81.00	ลดลง
<b>รวมภาคตะวันตก 37.51%</b>			<b>26,605</b>	<b>13,277</b>	<b>13,328</b>	<b>23,438</b>	<b>88%</b>	<b>21,940</b>	<b>82%</b>	<b>8,663</b>	<b>33%</b>	<b>22,089</b>	<b>83%</b>	<b>8,812</b>	<b>33%</b>	<b>-149.00</b>	<b>ลดลง</b>
<b>ภาคตะวันออก (6+4)</b>																	
25	ขุนด่าน	นครนายก	224	5.00	219	175	78%	158	71%	153	68%	165	74%	160	71%	-7.00	ลดลง
26	คลองสิปปิต	ฉะเชิงเทรา	420	30.00	390	307	73%	108	26%	78	19%	110	26%	80	19%	-2.00	ลดลง
27	บางพระ (3)	ชลบุรี	117	12.00	105	83	71%	53	45%	41	35%	54	46%	42	36%	-1.00	ลดลง
28	หนองปลาไหล (3)	ระยอง	164	13.75	150	150	92%	56	34%	42	26%	61	37%	47	29%	-5.00	ลดลง
29	ประแสร์ (3)	ระยอง	295	20.00	275	232	79%	121	41%	101	34%	125	42%	105	36%	-4.00	ลดลง
30	มาบประชัน (3)	ระยอง	17	0.72	16	16	96%	5	27%	4	23%	5	28%	3.95	24%	-0.16	ลดลง
31	หนองค้อ (3)	ระยอง	21	1.00	20	15	70%	6	28%	5	24%	6	29%	5.14	24%	-0.07	ลดลง
32	ดอกกราย (3)	ระยอง	79	3.00	76	76	96%	34	43%	31	39%	35	43%	31.51	40%	-0.28	ลดลง
33	คลองใหญ่ (3)	ระยอง	45	3.00	42	38	84%	11	23%	8	17%	11	23%	7.64	17%	-0.05	ลดลง
34	นวมินทร์จินดา	ปราจีนบุรี	295	19.00	276	262	89%	214	73%	195	66%	222	75%	203.00	69%	-8.00	ลดลง
<b>รวมภาคตะวันออก 2.37%</b>			<b>1,678</b>	<b>107</b>	<b>1,570</b>	<b>1,354</b>	<b>81%</b>	<b>765</b>	<b>46%</b>	<b>658</b>	<b>39%</b>	<b>793</b>	<b>47%</b>	<b>685</b>	<b>41%</b>	<b>-27.55</b>	<b>ลดลง</b>
<b>ภาคใต้ (4)</b>																	
35	แก่งกระจาน	เพชรบุรี	710	65	645	614	86%	442	62%	377	53%	447	63%	382	54%	-5.00	ลดลง
36	ปราณบุรี	ประจวบคีรีขันธ์	391	18	373	353	90%	269	69%	251	64%	269	69%	251	64%	-	คงที่
37	รัชชประภา (2)	สุราษฎร์ธานี	5,639	1,352	4,287	4,701	83%	3,734	66%	2,382	42%	3,754	67%	2,402	43%	-20.00	ลดลง
38	บางยาง (2)	ยะลา	1,454	276	1,178	1,076	74%	1,070	74%	794	55%	1,062	73%	786	54%	8.00	เพิ่มขึ้น
<b>รวมภาคใต้ 11.55%</b>			<b>8,194</b>	<b>1,711</b>	<b>6,483</b>	<b>6,745</b>	<b>82%</b>	<b>5,515</b>	<b>67%</b>	<b>3,804</b>	<b>46%</b>	<b>5,532</b>	<b>68%</b>	<b>3,821</b>	<b>47%</b>	<b>-17.00</b>	<b>ลดลง</b>
<b>รวมทั้งประเทศ 100%(38)</b>			<b>71,031</b>	<b>23,548</b>	<b>47,482</b>	<b>54,329</b>	<b>76%</b>	<b>44,129</b>	<b>62%</b>	<b>20,653</b>	<b>29%</b>	<b>44,669</b>	<b>63%</b>	<b>21,183</b>	<b>30%</b>	<b>-530.55</b>	<b>ลดลง</b>

ที่มาข้อมูล : ตารางสรุปสภาพน้ำในอ่างเก็บน้ำขนาดใหญ่ทั่วประเทศ และตารางสรุปสภาพน้ำในอ่างเก็บน้ำภาคตะวันออกเฉียงเหนือ กรมชลประทาน

หมายเหตุ :

- อ่างเก็บน้ำขนาดใหญ่ หมายถึง อ่างเก็บน้ำที่มีความจุตั้งแต่ 100 ล้าน ลบ.ม. ขึ้นไป
- เป็นอ่างเก็บน้ำที่อยู่ในความรับผิดชอบของการไฟฟ้าฝ่ายผลิตแห่งประเทศไทย(10) นอกนั้นอยู่ในความรับผิดชอบของกรมชลประทาน (28)
- เป็นอ่างเก็บน้ำขนาดกลางที่มีความสำคัญต่อการอุตสาหกรรมและการประปา ของลุ่มน้ำชายฝั่งทะเลตะวันออก
- ที่มา : กรมชลประทาน และการไฟฟ้าฝ่ายผลิตแห่งประเทศไทย
- จังหวัดที่มีอ่างเก็บน้ำขนาดใหญ่มีจำนวน 26 จังหวัด ไม่มี 50 จังหวัด

รศ. นายสัตย์ รัตติกาลของอ่าง



ศูนย์เขล



ศูนย์ป้องกันกักตุนน้ำ กรมทรัพยากรน้ำ

ลำดับของเขื่อนตามความจุ

- ศรีนครินทร์ 2.ภูมิพล 3.สิริกิติ์ 4.วชิราลงกรณ 5.รัชชประภา
- ลุมพินี 7.สิรินธร 8.บางยาง 9.ลำปาว 10.ป่าสัก

ลำดับของเขื่อนตามปริมาณน้ำใช้การได้

- ภูมิพล 2.ศรีนครินทร์ 3.สิริกิติ์ 4.วชิราลงกรณ 5.รัชชประภา
- ลำปาว 7.ลุมพินี 8.บางยาง 9.สิรินธร 10.ป่าสัก