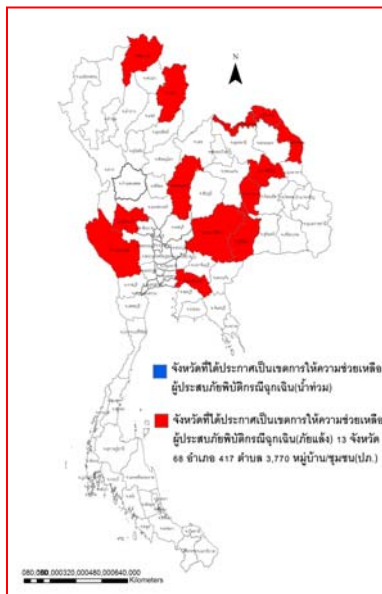




รายงานสถานการณ์น้ำ ศูนย์ป้องกันวิกฤติน้ำ กรมทรัพยากรน้ำ วันจันทร์ ที่ ๖ มกราคม ๒๕๖๓

สภาวะอากาศ ประเทศไทยตอนบนยังคงมีอากาศเย็นกับมีหมอกบางในตอนเช้า ส่วนบริเวณพื้นราบของภาคเหนือและภาคตะวันออกเฉียงเหนือมีอากาศเย็น อุณหภูมิต่ำสุด ๑๖-๒๑ องศาเซลเซียส บริเวณยอดดอยและยอดภูมีอากาศหนาวถึงหนาวจัด อุณหภูมิต่ำสุด ๗-๑๕ องศาเซลเซียส ส่วนภาคกลางและภาคตะวันออก อุณหภูมิต่ำสุด ๒๐-๒๔ องศาเซลเซียส ส่วนในตอนกลางวัน มีแสงแดดจัด ขอให้ประชาชนบริเวณประเทศไทยตอนบนระมัดระวังในการสัญจรผ่านบริเวณที่มีหมอกไว้ด้วยสำหรับภาคใต้มีฝนน้อย และอ่าวไทยตอนล่างตั้งแต่จังหวัดนครศรีธรรมราชลงไปทะเลมีคลื่นสูง ๑-๒ เมตร



สถานการณ์น้ำ

กรมอุตุนิยมวิทยา เผยภาคเหนือ ภาคอีสาน อากาศเย็นมีหมอก กทม.ร้อนสุด ๓๓-๓๖ องศา
ปราจีนบุรี ปราจีนแล้งจัดถนนทรุดพังกว่า ๑๐๐เมตร
นครราชสีมา โคราซแล้งหนักผืนน้ำลำตะคองช่วยโนนสูง
ลพบุรี ภัยแล้งรุนแรงพืชเศรษฐกิจลพบุรีเสียหายหนัก
(หมายเหตุ ข้อมูลข่าวจาก เดลินิวส์/ไอ เอ็น เอ็น)

สถานการณ์น้ำต่างประเทศ

สถานการณ์น้ำ

ระดับน้ำในแม่น้ำโขง : MRC: Mekong River Commission ณ วันที่ ๖ มกราคม ๒๕๖๓

สถานี	ระดับตลิ่ง (ม.)	ระดับน้ำ ๕ ม.ค. ๖๓	ระดับน้ำ ๖ ม.ค. ๖๓	+สูงกว่าตลิ่ง -ต่ำกว่าตลิ่ง(ม.)	แนวโน้ม
อ.เชียงแสน จ.เชียงราย	๑๒.๘๐	๒.๔๗	๑.๗๓	-๑๑.๐๗	ลดลง
อ.เชียงคาน จ.เลย	๑๖.๐๐	๔.๗๖	๔.๖๒	-๑๑.๓๘	ลดลง
อ.เมือง จ.หนองคาย	๑๒.๒๐	๑.๔๖	๑.๗๒	-๑๐.๔๘	เพิ่มขึ้น
อ.เมือง จ.นครพนม	๑๒.๐๐	๑.๐๔	๑.๐๒	-๑๐.๙๘	ลดลง
อ.เมือง จ.มุกดาหาร	๑๒.๕๐	๑.๖๕	๑.๖๓	-๑๐.๘๗	ลดลง
อ.โขงเจียม จ.อุบลราชธานี	๑๔.๕๐	๒.๐๖	๒.๑๐	-๑๒.๔	เพิ่มขึ้น

หมายเหตุ : ระดับ (รสม.) ข้อมูลจาก <http://www.dwr.go.th>

ระดับน้ำ-ลุ่มน้ำเลสาบสงขลา ลุ่มน้ำทะเลสาบสงขลา ปัจจุบันสถานการณ์น้ำในลำน้ำโดยทั่วไปอยู่ในภาวะปกติ (ระดับน้ำต่ำกว่าระดับตลิ่งต่ำสุด) สถานการณ์น้ำในลำน้ำส่วนใหญ่มีแนวโน้มลดลง (ข้อมูล วันที่ ๖ ม.ค. ๒๕๖๓ ที่มา กรมชลประทาน) สถานีคลองลำ อ.ศรีนครินทร์ จ.พัทลุง สถานีคลองน่วย อ.เมือง จ.พัทลุง สถานีคลองหวะ อ.หาดใหญ่ จ.สงขลา สถานีคลองอู่ตะเภา อ.สะเตา จ.สงขลา สถานีคลองอู่ตะเภา อ.คลองหอยโข่ง จ.สงขลา สถานีคลองอู่ตะเภา อ.หาดใหญ่ จ.สงขลา วัดปริมาณน้ำได้ ๒๐.๘๘ ๖.๗๒ ๔.๓๒ ๙.๔๗ ๒.๕๐ ๐.๔๒ เมตร

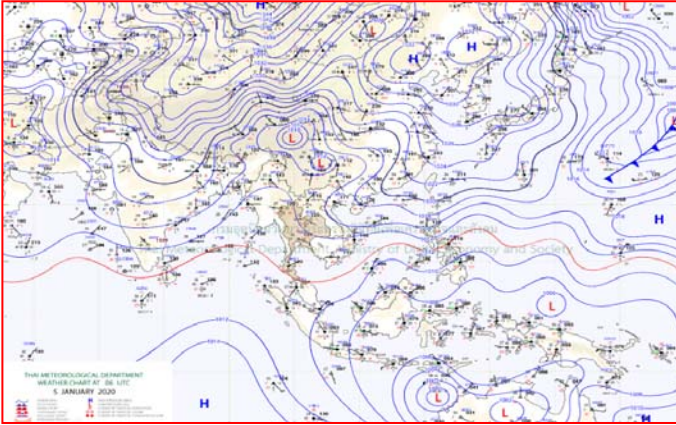
สถานีตรวจวัดระดับน้ำ (CCTV) ณ วันที่ ๖ มกราคม ๒๕๖๓ การตรวจวัดระดับน้ำจากกล้อง (CCTV) ระดับน้ำส่วนใหญ่อยู่ในเกณฑ์ปกติ

ลำดับที่	จังหวัด	สถานีที่ตั้งกล้อง	แม่น้ำ/คูน้ำ	วิกฤติน้ำแล้ง	วิกฤติน้ำท่วม	ระดับน้ำ (ม.รทก.)			สถานการณ์	หมายเหตุ
						พ.ศ.2562	3 ม.ค. 63	5 ม.ค. 63		
1	จ.แพร่	สะพานมหาโพธิ์ อ.เมือง	ยม	143.18	152.33	N/A	N/A	N/A	น้ำปกติ	↔
2	จ.สุโขทัย	สะพานศรีสังขาลย์ อ.เมือง	ยม	60.14	71.78	N/A	N/A	N/A	น้ำปกติ	↔
3	จ.สุโขทัย	สะพานพระเมรุมา อ.เมือง	ยม	42.48	48.59	43.40	43.40	43.40	น้ำปกติ	↔
4	จ.พิษณุโลก	สะพานนารายณ์ อ.บางระกำ	ยม	31.73	37.23	N/A	N/A	N/A	น้ำปกติ	↔
5	จ.พิจิตร	สะพานโพทะเล อ.โพทะเล	ยม	22.58	30.63	N/A	N/A	N/A	น้ำปกติ	↔
6	จ.พิษณุโลก	ไนท์บาซาร์ อ.เมือง	น่าน	37.33	45.04	N/A	N/A	N/A	น้ำปกติ	↔
7	จ.นครสวรรค์	วัดเกษไชโยเหนือ อ.ชุมแสง	น่าน	18.73	25.60	N/A	N/A	N/A	น้ำปกติ	↔
8	จ.นครสวรรค์	บ้านทับกฤษ อ.ชุมแสง (ทับกฤษใต้)	น่าน	-	26.16	N/A	N/A	N/A	น้ำปกติ	↔
9	จ.อุตรดิตถ์	สะพานท่าเสา อ.เมือง	น่าน	49.22	56.91	54.34	54.25	54.20	น้ำปกติ	↔
10	จ.น่าน	สะพานนครน่านพัฒนา อ.เมือง	น่าน	192.17	197.73	N/A	N/A	N/A	น้ำปกติ	↔
11	จ.พิจิตร	สะพานเสียวเหนือ อ.บางมูลนาก	น่าน	18.19	27.23	21.25	21.50	21.15	น้ำปกติ	↔
12	จ.พิษณุโลก	สะพานสุพรรณพิทยาศาสตร์ อ.เมือง	น่าน	33.98	44.52	N/A	N/A	N/A	น้ำปกติ	↔
13	จ.อุตรธานี	สถานีหัวขบวน อ.เมือง	โขง	-	-	N/A	N/A	N/A	น้ำปกติ	↔
14	จ.เลย	สถานีแม่น้ำเลย อ.เมือง	โขง	-	-	N/A	N/A	N/A	น้ำปกติ	↔
15	จ.เชียงราย	สถานีห้วยฝ้าย อ.แม่สาย	แม่สาย/โขง	395.79	396.50	N/A	N/A	N/A	น้ำปกติ	↔
16	จ.หนองคาย	สวนสวนอุทกหนองคาย อ.เมือง	โขง	157.85	166.70	N/A	N/A	N/A	น้ำปกติ	↔
17	จ.หนองคาย	วัดทุ่งธาตุ อ.โพนพิสัย	ห้วยหลวง/โขงอีสาน	150.50	159.43	N/A	N/A	N/A	น้ำปกติ	↔
18	จ.นครพนม	บ้านศาลปากน้ำ อ.ท่าอุเทน	น้ำสงคราม/โขงอีสาน	133.42	141.02	N/A	N/A	N/A	น้ำปกติ	↔
19	จ.นครราชสีมา	ร.ร.เทศบาล 4 อ.เมือง	ลำตะคอง/มูล	174.60	178.00	176.50	176.50	176.50	น้ำปกติ	↔
20	จ.บุรีรัมย์	สตึก อ.สตึก	มูล	123.13	128.76	124.00	124.00	124.00	น้ำปกติ	↔
21	จ.สิงห์บุรี	เขื่อนสะพานสิงห์บุรี อ.เมือง	เจ้าพระยา	3.45	11.50	2.00	2.00	2.00	น้ำน้อย	↔
22	จ.อ่างทอง	บ้านยางรมณี อ.โพธิ์ทอง	เจ้าพระยา	-	9.11	N/A	N/A	N/A	น้ำปกติ	↔
23	จ.อ่างทอง	ศาลากลางอ่างทอง อ.เมือง	เจ้าพระยา	-	8.46	N/A	N/A	N/A	น้ำปกติ	↔
24	จ.พมบศหรืออยุธยา	บ้านบ่อม อ.พระนครศรีอยุธยา	เจ้าพระยา	-	-	7.10	7.40	7.65	น้ำปกติ	↔
25	จ.พมบศหรืออยุธยา	อ.เสนา	น้อย/เจ้าพระยา	2.00	5.00	N/A	N/A	N/A	น้ำปกติ	↔
26	จ.อุทัยธานี	อุทัยใหม่ อ.เมือง	สะแกกรัง	-	-	N/A	N/A	N/A	น้ำปกติ	↔
27	จ.พมบศหรืออยุธยา	สะพานบริติช อ.พระนครศรีอยุธยา	เจ้าพระยา	-	-	-1.00	-0.80	-0.50	น้ำปกติ	↔
28	จ.ชัยนาท	ปตร.พหลโยธิน(วัดทรงสลวย) อ.วัดสิงห์	ท่าจีน	-	-	4.50	4.45	4.45	น้ำปกติ	↔
29	จ.สมุทรปราการ	สะพานข้ามแม่น้ำท่าจีน 3 อ.เมือง	ท่าจีน	-5.11	0.57	0.36	0.21	0.06	น้ำปกติ	↔
30	จ.นครปฐม	สะพานบุญศิริ อ.บางเลน	ท่าจีน	-5.59	-0.30	0.58	0.48	0.58	น้ำปกติ	↔
31	จ.นครปฐม	สะพานหลวงพ่อบึง อ.นครไชยศรี	ท่าจีน	-3.16	2.21	0.56	0.56	0.71	น้ำปกติ	↔
32	จ.สุพรรณบุรี	สะพานวัดพระรูป อ.เมือง	ท่าจีน	-1.26	2.75	0.25	0.20	0.20	น้ำน้อย	↔
33	จ.สุพรรณบุรี	สะพานข้ามแม่น้ำท่าจีน อ.เมือง	ท่าจีน	1.55	5.18	N/A	N/A	N/A	น้ำปกติ	↔
34	จ.ชัยนาท	สะพานสามก้าม-ท่าโบสถ์ อ.หันคา	ท่าจีน	10.69	12.83	11.22	11.22	11.22	น้ำปกติ	↔
35	จ.ฉะเชิงเทรา	เขื่อนสะพานฉะเชิงเทรา อ.เมือง	บางปะกง	-0.01	1.90	N/A	N/A	N/A	น้ำปกติ	↔
36	จ.ฉะเชิงเทรา	ตรงข้ามวัดจันทาราม อ.เมือง	ฉะเชิงเทรา/บางปะกง	0.20	3.73	N/A	N/A	N/A	น้ำปกติ	↔
37	จ.เพชรบุรี	เทศบาลเมืองเพชรบุรี อ.เมือง	เพชรบุรี	-	3.18	0.70	0.90	0.90	น้ำปกติ	↔
38	จ.ประจวบคีรีขันธ์	ร.ร.อนุบาลบางสะพาน อ.บางสะพาน	คลองบางสะพาน/ชายฝั่งทะเลตะวันตก	-	3.30	0.30	0.40	0.50	น้ำปกติ	↔
39	จ.สงขลา	สถานีคลองอู่ตะเภาคลองอ.หาดใหญ่	ทะเลสาบสงขลา	-	-	N/A	N/A	N/A	น้ำน้อย	↔
40	จ.พัทลุง	สถานีคลองทะเลน้อย อ.ตะโหมด	ทะเลสาบสงขลา	-	-	N/A	N/A	N/A	น้ำปกติ	↔
41	จ.พัทลุง	สถานีลำปำ อ.เมือง	ทะเลสาบสงขลา	-	-	2.90	2.40	1.70	น้ำปกติ	↔
42	จ.เชียงราย	อุทกวิทยาเขียงแสน อ.เขียงแสน	-	-	-	N/A	N/A	N/A	น้ำปกติ	↔
43	จ.เลย	สถานีวัดน้ำโขง (MRC) เขียงแสน อ.เขียงแสน	โขง	-	-	N/A	N/A	N/A	น้ำปกติ	↔
44	จ.อุบลราชธานี	สถานีวัดน้ำโขง (MRC) โขงสิม อ.โขงสิม	-	-	-	37.02	36.87	36.87	น้ำปกติ	↔
45	จ.นครสวรรค์	บ้านบางแก้ว อ.บรรพตพิสัย	วัง-วัง-สะแกกรัง-ป่าสัก	-	-	N/A	N/A	N/A	น้ำปกติ	↔
46	จ.ตาก	บ้านปากหรือห้วยจี่ อ.บ้านตาก	วัง-วัง-สะแกกรัง-ป่าสัก	-	-	N/A	N/A	N/A	น้ำปกติ	↔
47	จ.เพชรบูรณ์	บ้านจางวาง อ.หล่มสัก	วัง-วัง-สะแกกรัง-ป่าสัก	-	-	10.9.10	10.9.20	10.9.10	น้ำปกติ	↔
48	จ.เพชรบูรณ์	แม่น้ำป่าสักที่ อ.เมือง	วัง-วัง-สะแกกรัง-ป่าสัก	-	-	5.35	5.30	5.30	น้ำปกติ	↔
49	จ.สระบุรี	แม่น้ำป่าสักที่ อ.แก่งคอย	วัง-วัง-สะแกกรัง-ป่าสัก	-	-	6.93	6.88	6.88	น้ำปกติ	↔

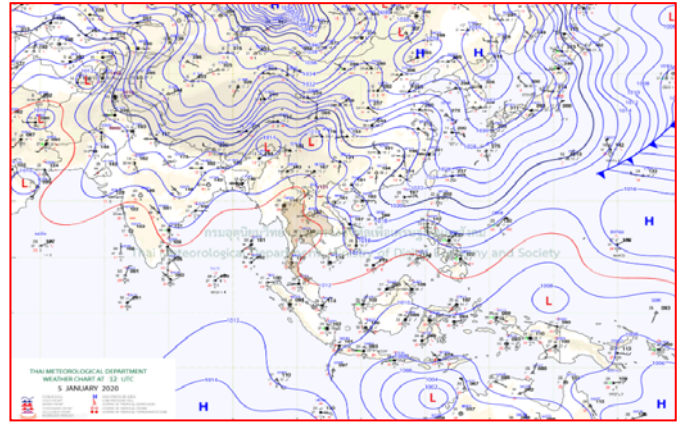
ปริมาณน้ำฝนสูงสุด (มม.)

จังหวัด	๑ ม.ค. ๖๓	๒ ม.ค. ๖๓	๓ ม.ค. ๖๓	๔ ม.ค. ๖๓	๕ ม.ค. ๖๓	รวม
นครศรีธรรมราช	-	๗.๔	๒๓.๐	๓.๙	-	๓๔.๓
นราธิวาส	๑.๘	๑๓.๒	๙.๔	๓.๒	๑.๐	๒๘.๖
ปัตตานี	๐.๖	๗.๒	๑๔.๖	๒.๖	๓.๔	๒๘.๔
สุราษฎร์ธานี	-	๗.๐	๓.๘	๔.๐	๐.๒	๑๕.๐
ยะลา	-	๑๑.๐	-	-	-	๑๑.๐
ชุมพร	๐.๕	-	๑.๒	๒.๐	๐.๔	๔.๑
ตรัง	-	๒.๕	-	-	-	๒.๕
สงขลา	-	๐.๔	๐.๒	-	-	๐.๖
พัทลุง	-	๐.๑	-	-	-	๐.๑
แม่ฮ่องสอน	-	-	-	-	-	๐.๐
เชียงใหม่	-	-	-	-	-	๐.๐
พะเยา	-	-	-	-	-	๐.๐
เชียงราย	-	-	-	-	-	๐.๐
ลำปาง	-	-	-	-	-	๐.๐
ลำพูน	-	-	-	-	-	๐.๐
แพร่	-	-	-	-	-	๐.๐
น่าน	-	-	-	-	-	๐.๐
อุตรดิตถ์	-	-	-	-	-	๐.๐
สุโขทัย	-	-	-	-	-	๐.๐
ตาก	-	-	-	-	-	๐.๐
พิษณุโลก	-	-	-	-	-	๐.๐
เพชรบูรณ์	-	-	-	-	-	๐.๐
กำแพงเพชร	-	-	-	-	-	๐.๐
พิจิตร	-	-	-	-	-	๐.๐
หนองคาย	-	-	-	-	-	๐.๐
บึงกาฬ	-	-	-	-	-	๐.๐
เลย	-	-	-	-	-	๐.๐
อุดรธานี	-	-	-	-	-	๐.๐
สกลนคร	-	-	-	-	-	๐.๐
นครพนม	-	-	-	-	-	๐.๐

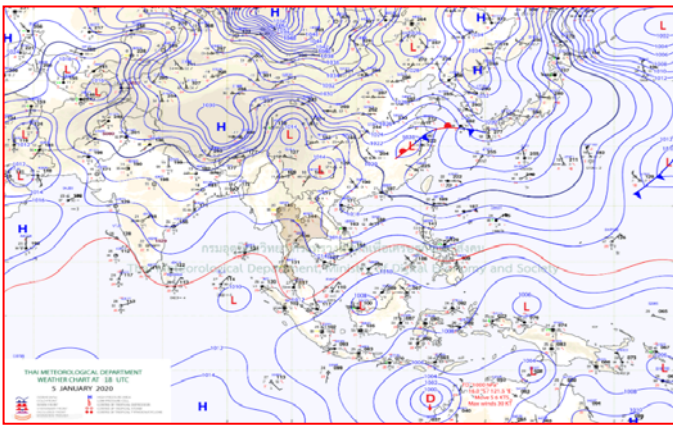
แผนที่อากาศ



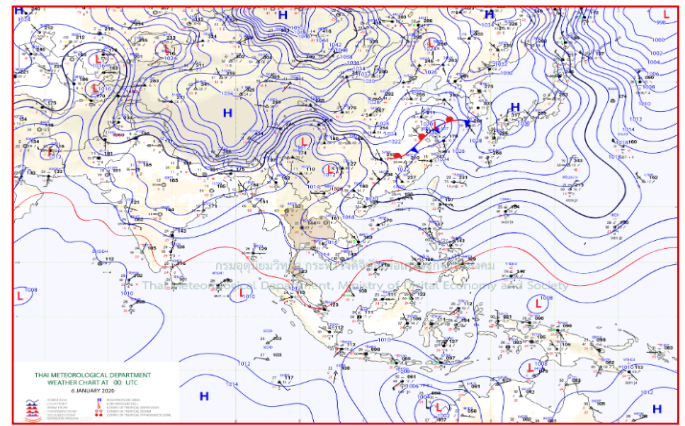
๕ ม.ค. ๖๓ เวลา ๐๑:๐๐ น. ๑



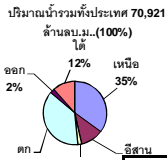
๕ ม.ค. ๖๓ เวลา ๐๕:๐๐ น. ๒



๖ ม.ค. ๖๓ เวลา ๐๑:๐๐ น. ๓



๖ ม.ค. ๖๓ เวลา ๐๓:๐๐ น. ๔



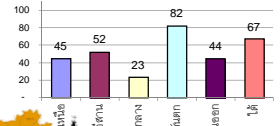
รายงานสรุปสภาพน้ำในอ่างเก็บน้ำขนาดใหญ่และขนาดกลาง

รายงานสถานการณ์ ณ วันที่ 6 มกราคม 2563

% ปริมาณน้ำรวมแต่ละภาคปัจจุบัน

ปริมาณน้ำในอ่างที่ใช้การได้ในสัปดาห์นี้ + มากกว่า / - น้อยกว่า สัปดาห์ก่อน **443.56** ล้าน ลบ.ม.

สรุปสถานการณ์ปริมาณน้ำในอ่างเก็บน้ำที่ใช้ในทุกกิจกรรมทั่วประเทศ มากกว่าปริมาณน้ำที่เหลือเข้าอ่าง เมื่อเทียบกับสัปดาห์ที่ผ่านมา ควรใช้น้ำอย่างระมัดระวัง



สรุปสถานการณ์ปริมาณน้ำในอ่างน้ำ

คงที่	8	อ่าง
ลดลง	29	อ่าง
เพิ่มขึ้น	1	อ่าง

เปรียบเทียบปริมาณน้ำรวม
ของประเทศไทย
ในปี 63 และ ปี 62

วันที่ 6 มกราคม 2563 เท่ากับ

43,884 ล้าน ลบ.ม. หรือ เท่ากับ

62%

วันที่ 6 มกราคม 2562 เท่ากับ

53,956 ล้าน ลบ.ม. หรือ เท่ากับ

76%

ภาค อ่างเก็บน้ำ เชื่อม	ความจ ที่ รับก. (ล้าน ม.³)	ปริมาณน้ำ ที่ไม่ได้ ใช้การ (ล้าน ม.³)	ใช้การ ได้จริง (ล้าน ม.³)	ปริมาณน้ำรวม วันที่ 6 มกราคม 2562		ปัจจุบัน วันที่ 6 มกราคม 2563				สัปดาห์ก่อน วันที่ 31 ธันวาคม 2562				ปริมาณน้ำ + เพิ่มขึ้น - ลดลง (ล้าน ม.³)	สถานการณ์ ในอ่าง		
				%	%	ปริมาณน้ำรวม		ปริมาณน้ำใช้การได้จริง		ปริมาณน้ำรวม		ปริมาณน้ำใช้การได้จริง					
						(ล้าน ม.³)	(ล้าน ม.³)	(ล้าน ม.³)	(ล้าน ม.³)	(ล้าน ม.³)	(ล้าน ม.³)	(ล้าน ม.³)	(ล้าน ม.³)				
ภาคเหนือ (7)																	
1	ภูมิพล (2)	ดาก	13,462	3,800	9,662	8,880	66%	5,507	41%	1,707	13%	5548	41%	1,748	13%	-41.00	ลดลง
2	สิริกิติ์ (2)	อุดรดิต	9,510	2,850	6,660	7,270	76%	4,770	50%	1,920	20%	4825	51%	1,975	21%	-55.00	ลดลง
3	แม่งัด	เชียงใหม่	265	12	253	265	100%	150	57%	138	52%	152	57%	140	53%	-2.00	ลดลง
4	แมกวง	เชียงใหม่	263	14	249	147	56%	75	29%	61	23%	75	29%	61	23%	-	คงที่
5	กัวลม	ลำปาง	106	3	103	92	87%	54	51%	51	48%	56	53%	53	50%	-2.00	ลดลง
6	กัวคอง	ลำปาง	170	6	164	171	101%	105	62%	99	58%	107	63%	101	59%	-2.00	ลดลง
7	แควน้อย	พิษณุโลก	939	43	896	641	68%	426	45%	383	41%	437	47%	394	42%	-11.00	ลดลง
	แม่มอก		110	16	94	46	42%	34	31%	18	16%	34	31%	18	16%	-	คงที่
รวมภาคเหนือ		34.85%	24,825	6,744	18,081	17,512	71%	11,120	45%	4,359	18%	11,234	45%	4,472	18%	-113.00	ลดลง
ภาคตะวันออกเฉียงเหนือ (12)																	
8	ห้วยหลวง	อุดรธานี	136	7	129	58	43%	58	43%	51	38%	59	43%	52	38%	-1.00	ลดลง
9	น้ำจูน	สกลนคร	520	45	475	391	75%	275	53%	230	44%	277	53%	232	45%	-2.00	ลดลง
10	น้ำพอง (2)	สกลนคร	165	8	157	117	71%	88	53%	80	48%	88	53%	80	48%	-	คงที่
11	จันทบูรณ์ (2)	ชัยภูมิ	164	37	127	120	73%	45	27%	8	5%	45	27%	8	5%	-	คงที่
12	ลุมพินี (2)	ขอนแก่น	2,431	581	1,850	767	32%	485	20%	-	0%	495	20%	-	0%	-	คงที่
13	ลำปาว	กาฬสินธุ์	1,980	100	1,880	1,124	57%	1,385	70%	1,285	65%	1,414	71%	1,314	62%	-29.00	ลดลง
14	ลำตะคอง	นครราชสีมา	314	22	292	245	78%	152	48%	130	41%	155	49%	133	42%	-3.00	ลดลง
15	ลำพระเพลิง	นครราชสีมา	155	1	154	75	48%	22	14%	21	14%	22	14%	21	14%	-	คงที่
16	มูลขม	นครราชสีมา	141	7	134	68	48%	49	35%	42	30%	49	35%	42	30%	-	คงที่
17	ลำแซะ	นครราชสีมา	275	7	268	162	59%	84	31%	77	28%	86	31%	79	29%	-2.00	ลดลง
18	ลำบางรอง	บุรีรัมย์	121	3	118	39	32%	23	19%	20	17%	23	19%	20	17%	-	คงที่
19	สิรินธร (2)	อุบลราชธานี	1,966	831	1,135	1,189	60%	1,691	86%	860	44%	1,712	87%	881	45%	-21.00	ลดลง
รวมภาค ดอน.		11.80%	8,369	1,649	6,720	4,355	52%	4,356	52%	2,804	34%	4,425	53%	2,862	34%	-58.00	ลดลง
ภาคกลาง (3)																	
20	ป่าสักชลสิทธิ์	ลพบุรี	960	3	957	541	56%	220	23%	217	23%	229	24%	226	24%	-9.00	ลดลง
21	ห้วยเสลา	อุทัยธานี	160	17	143	42	26%	36	23%	19	12%	37	23%	20	13%	-1.00	ลดลง
22	กระเสียว	สุพรรณบุรี	240	40	200	71	30%	61	25%	21	9%	61	25%	21	9%	-	คงที่
รวมภาคกลาง		1.92%	1,360	60	1,300	653	48%	317	23%	257	19%	327	24%	267	20%	-10.00	ลดลง
ภาคตะวันออก (2)																	
23	ศรีนครินทร์ (2)	กาญจนบุรี	17,745	10,265	7,480	16,152	91%	14,936	84%	4,671	26%	15,004	85%	4,739	27%	-68.00	ลดลง
24	วชิราลงกรณ (2)	กาญจนบุรี	8,860	3,012	5,848	7,208	81%	6,908	78%	3,896	44%	6,986	79%	3,974	45%	-78.00	ลดลง
รวมภาคตะวันออก		37.51%	26,605	13,277	13,328	23,360	88%	21,844	82%	8,567	32%	21,990	83%	8,713	33%	-146.00	ลดลง
ภาคตะวันออก (6+4)																	
25	เขื่อนลพบุรี	นครนายก	224	5.00	219	168	75%	151	67%	146	65%	160	71%	155	69%	-9.00	ลดลง
26	คลองสิริกิติ์	ฉะเชิงเทรา	420	30.00	390	299	71%	107	25%	77	18%	109	26%	79	19%	-2.00	ลดลง
27	บางพระ (3)	ชลบุรี	117	12.00	105	82	70%	52	44%	40	34%	53	45%	41	35%	-1.00	ลดลง
28	หนองปลาไหล (3)	ระยอง	164	13.75	150	148	90%	53	32%	39	24%	58	35%	44	27%	-5.00	ลดลง
29	ประแสร์ (3)	ระยอง	295	20.00	275	228	77%	119	40%	99	34%	122	41%	102	35%	-3.00	ลดลง
30	มาบประชัน (3)	ระยอง	17	0.72	16	16	95%	4	27%	4	22%	5	28%	3.86	23%	-0.17	ลดลง
31	หนองค้อ (3)	ระยอง	21	1.00	20	14	68%	6	28%	5	23%	6	28%	5.09	24%	-0.07	ลดลง
32	ดอกกราย (3)	ระยอง	79	3.00	76	74	93%	34	43%	31	39%	34	43%	31.37	40%	-0.27	ลดลง
33	คลองใหญ่ (3)	ระยอง	45	3.00	42	38	84%	11	23%	8	17%	11	23%	7.64	17%	-0.05	ลดลง
34	เขื่อนลพบุรี	ปราจีนบุรี	295	19.00	276	259	88%	209	71%	190	64%	217	74%	198.00	67%	-8.00	ลดลง
รวมภาคตะวันออก		2.37%	1,678	107	1,570	1,326	79%	746	44%	639	38%	775	46%	667	40%	-28.56	ลดลง
ภาคใต้ (4)																	
35	แก่งกระจาน	เพชรบุรี	710	65	645	610	86%	438	62%	373	53%	509	72%	444	63%	-71.00	ลดลง
36	ปราณบุรี	ประจวบคีรีขันธ์	391	18	373	342	87%	268	69%	250	64%	269	69%	251	64%	-1.00	ลดลง
37	รัชชประภา (2)	สุราษฎร์ธานี	5,639	1,352	4,287	4,695	83%	3,716	66%	2,364	42%	3,741	66%	2,389	42%	-25.00	ลดลง
38	บางยาง (2)	ยะลา	1,454	276	1,178	1,103	76%	1,078	74%	802	55%	1,069	74%	793	55%	9.00	เพิ่มขึ้น
รวมภาคใต้		11.55%	8,194	1,711	6,483	6,750	82%	5,500	67%	3,789	46%	5,588	68%	3,877	47%	-88.00	ลดลง
รวมทั้งประเทศ		100%(38)	71,031	23,548	47,482	53,956	76%	43,884	62%	20,415	29%	44,339	62%	20,858	29%	-443.56	ลดลง

ที่มาข้อมูล : ตารางสรุปสภาพน้ำในอ่างเก็บน้ำขนาดใหญ่ทั่วประเทศ และตารางสรุปสภาพน้ำในอ่างเก็บน้ำภาคตะวันออก กรมชลประทาน

หมายเหตุ :

- อ่างเก็บน้ำขนาดใหญ่ หมายถึง อ่างเก็บน้ำที่มีความจุตั้งแต่ 100 ล้าน ลบ.ม. ขึ้นไป
- เป็นอ่างเก็บน้ำอยู่ในความรับผิดชอบของการไฟฟ้าฝ่ายผลิตแห่งประเทศไทย(10) นอกนั้นอยู่ในความรับผิดชอบของกรมชลประทาน (28)
- เป็นอ่างเก็บน้ำขนาดกลางที่มีความสำคัญต่อการอุตสาหกรรมและการประปา ของลุ่มน้ำชายฝั่งทะเลตะวันออก
- ที่มา : กรมชลประทาน และการไฟฟ้าฝ่ายผลิตแห่งประเทศไทย
- จังหวัดที่มีอ่างเก็บน้ำขนาดใหญ่มีจำนวน 26 จังหวัด ไม่มี 50 จังหวัด

รศ. นายสัตย์ รังสีเกษม กักของอ่าง



ศูนย์เขล



ศูนย์ป้องกันกักตุนน้ำ กรมทรัพยากรน้ำ

ลำดับของเขื่อนตามความจ

- ศรีนครินทร์
- ภูมิพล
- สิริกิติ์
- วชิราลงกรณ
- รัชชประภา
- ลุมพินี
- สิรินธร
- บางยาง
- ลำปาว
- ป่าสัก

ลำดับของเขื่อนตามปริมาณน้ำใช้การได้

- ภูมิพล
- ศรีนครินทร์
- สิริกิติ์
- วชิราลงกรณ
- รัชชประภา
- ลำปาว
- ลุมพินี
- บางยาง
- สิรินธร
- ป่าสัก

ภาคเหนือ ภาคอีสาน อากาศเย็นมีหมอก กทม.ร้อนสุด ๓๓-๓๖ องศา

ประเทศไทยตอนบนมีหมอกบางในตอนเช้า ส่วนบริเวณพื้นราบของภาคเหนือและภาคตะวันออกเฉียงเหนือมีอากาศเย็น อุณหภูมิต่ำสุด ๑๗-๒๑ องศาเซลเซียส บริเวณยอดดอยและยอดภูมีอากาศหนาวถึงหนาวจัด อุณหภูมิต่ำสุด ๗-๑๕ องศาเซลเซียส ขอให้ประชาชนบริเวณประเทศไทยตอนบนระมัดระวังในการสัญจรผ่านบริเวณที่มีหมอกไว้ด้วย สำหรับอ่าวไทยตอนล่างตั้งแต่จังหวัดนครศรีธรรมราชลงไปทะเลมีคลื่นสูงประมาณ ๒ เมตร ขอให้ชาวเรือเพิ่มความระมัดระวังในการเดินเรือ

พยากรณ์อากาศสำหรับประเทศไทยตั้งแต่เวลา ๐๖:๐๐ น.วันนี้ ถึง ๐๖:๐๐ น. วันพรุ่งนี้.

ภาคเหนือ บริเวณพื้นราบ อากาศเย็นกับมีหมอกในตอนเช้า อุณหภูมิต่ำสุด ๑๗-๒๑ องศาเซลเซียส อุณหภูมิสูงสุด ๓๐-๓๕ องศาเซลเซียส บริเวณยอดดอยและเทือกเขาสูง มีอากาศหนาวถึงหนาวจัด อุณหภูมิต่ำสุด ๗-๑๕ องศาเซลเซียส ลมตะวันออกเฉียงเหนือ ความเร็ว ๑๐-๒๐ กม./ชม.

ภาคตะวันออกเฉียงเหนือ บริเวณพื้นราบ อากาศเย็นกับมีหมอกบางในตอนเช้า อุณหภูมิต่ำสุด ๑๗-๒๐ องศาเซลเซียส อุณหภูมิสูงสุด ๓๑-๓๓ องศาเซลเซียส บริเวณยอดภู มีอากาศหนาว อุณหภูมิต่ำสุด ๑๐-๑๕ องศาเซลเซียส ลมตะวันออกเฉียงเหนือ ความเร็ว ๑๐-๒๕ กม./ชม.

ภาคกลาง อากาศเย็นกับมีหมอกบางในตอนเช้า อุณหภูมิต่ำสุด ๒๑-๒๒ องศาเซลเซียส อุณหภูมิสูงสุด ๓๓-๓๖ องศาเซลเซียส ลมตะวันออกเฉียงเหนือ ความเร็ว ๑๐-๒๐ กม./ชม.

ภาคตะวันออก อากาศเย็นกับมีหมอกบางในตอนเช้า อุณหภูมิต่ำสุด ๒๑-๒๔ องศาเซลเซียส อุณหภูมิสูงสุด ๓๒-๓๖ องศาเซลเซียส ลมตะวันออกเฉียงเหนือ ความเร็ว ๑๕-๓๐ กม./ชม. ทะเลมีคลื่นสูงประมาณ ๑ เมตร ห่างฝั่งคลื่นสูง ๑-๒ เมตร

ภาคใต้ (ฝั่งตะวันออก) เมฆบางส่วน กับมีฝนฟ้าคะนอง ร้อยละ ๑๐ ของพื้นที่ ส่วนมากบริเวณจังหวัดสุราษฎร์ธานี นครศรีธรรมราช ยะลา และนราธิวาส อุณหภูมิต่ำสุด ๒๒-๒๓ องศาเซลเซียส อุณหภูมิสูงสุด ๓๑-๓๒ องศาเซลเซียส ตั้งแต่จังหวัดสุราษฎร์ธานีขึ้นมา ลมตะวันออกเฉียงเหนือ ความเร็ว ๑๕-๓๕ กม./ชม. ทะเลมีคลื่นสูง ๑-๒ เมตร ตั้งแต่จังหวัดนครศรีธรรมราชลงไป ลมตะวันออกเฉียงเหนือ ความเร็ว ๒๐-๓๕ กม./ชม. ทะเลมีคลื่นสูงประมาณ ๒ เมตร บริเวณที่มีฝนฟ้าคะนองมีคลื่น ๒-๓ เมตร

ภาคใต้ (ฝั่งตะวันตก) เมฆบางส่วน อุณหภูมิต่ำสุด ๒๑-๒๕ องศาเซลเซียส อุณหภูมิสูงสุด ๓๒-๓๕ องศาเซลเซียส ลมตะวันออกเฉียงเหนือ ความเร็ว ๑๕-๓๕ กม./ชม. ทะเลมีคลื่นสูง ๑-๒ เมตร ห่างฝั่งคลื่นสูงประมาณ ๒ เมตร

กรุงเทพมหานครและปริมณฑล เมฆบางส่วนกับมีหมอกบางในตอนเช้า อุณหภูมิต่ำสุด ๒๓-๒๕ องศาเซลเซียส อุณหภูมิสูงสุด ๓๓-๓๖ องศาเซลเซียส ลมตะวันออกเฉียงเหนือ ความเร็ว ๑๐-๒๐ กม./ชม.

ปราจีนแจ้งจัดถนนทรุดพังกว่า ๑๐๐เมตร

ได้รับร้องทุกข์จากผู้ใช้ถนนทางหลวงชนบทหมายเลข ๔๐๑๔ หรือสายบ้านกระทุ่มแพ้ว - บ้านโคกปิบ ช่วงระหว่างหลัก กม.ที่ ๖-๗ (บ้านทางข้าม) ต.โคกปิบ อ.ศรีมโหสถ จ.ปราจีนบุรี อยู่เลยบดิดแนวคลองชลประทานพบถนนทรุดตัวความลึกลงดินกว่า ๑ เมตรเศษ สไลด์ลงในคลอง ความกว้าง ๑ ช่องทางจราจร เป็นทางยาวกว่า ๑๐๐ เมตร ยวดยานสามารถใช้นอนได้เพียง ๑ ช่องที่เหลือ เกรงผู้ใช้ยวดยานไป-มา เกิดอันตรายกับชีวิตและทรัพย์สินได้โดยถนนทรุดตัวเป็นระยะทางยาวประมาณ ๑๐๐ ม. และพบว่ากรมทางหลวงชนบทได้ติดตั้งป้ายบอกทางแจ้งเตือนผู้ใช้เส้นทางให้ทราบล่วงหน้า และได้นำแท่งแบรีเออร์, กรวยยางสีแดงมาวางเพื่อเป็นการเตือนผู้ใช้รถใช้ถนนให้ทราบและระมัดระวังอันตราย ช่วงที่รถสวนทางกัน คันที่มาที่หลังต้องหยุดรอคันที่มาก่อนอีกฝั่งวิ่งผ่านไปก่อนก่อน จากการสอบถามประชาชนในพื้นที่ ที่ใช้รถใช้ถนนในละแวกนั้นกล่าวว่า ถนนเส้นดังกล่าวชำรุดพังเสียหายเมื่อ ๒๐ กว่าวันที่ผ่านมา สาเหตุที่ถนนชำรุดพังเสียหายเป็นทางยาวราว ๑๐๐ ม. นั้น สาเหตุน่าจะเกิดจากดินสไลด์ตัวลงในคลองชลประทานที่ติดกัน หลังจากช่วงแล้งนี้หน้าแล้งน้ำแห้งลงอย่างรวดเร็ว ประกอบกับรถ ๑๘ ล้อ ๑๐ ล้อวิ่งผ่านจำนวนมาก



และจากการสอบถามนายสมหมาย โอสถานนท์ ผู้ใหญ่บ้าน ม.๕ ต.โคกปึก อ.ศรีมโหสถ จ.ปราจีนบุรี นายสมหมาย กล่าวว่า เมื่อราว ๒๐ วันที่ผ่านมาขณะที่ตนออกมาเพื่อสูบน้ำเข้านา เห็นว่าถนนบริเวณดังกล่าวเกิดการยุบตัวลงเล็กน้อย จึงหาเศษไม้มาปักเป็นแนวยาว เพื่อให้ผู้ใช้รถใช้ถนนเส้นนี้ได้ทราบ วันต่อมามีคนมาค้าสินค้าปรากฏว่า ถนนมีรอยแตกแยกเป็นทางยาวตามภาพที่เห็นระยะทางไกลกว่า ๑๐๐ เมตรเศษ ถนนยุบตัว ๑ ช่องทางจราจร ทางสมาชิกสภาองค์การบริหารส่วนตำบล (ส.อบต.) จึงได้โทแจ้งทางหลวงชนบทให้ทราบ และติดตั้งป้ายบอกทางเพื่อเป็นการเตือนแล้ว

โคราชแล้งหนักผืนน้ำลำตะคองช่วยโนนสูง

นายวิเชียร จันทรโณทัย ผู้ว่าราชการจังหวัดนครราชสีมา เปิดเผยถึงสถานการณ์ภัยแล้งในพื้นที่จังหวัดนครราชสีมา ว่า ได้มีการแจกจ่ายน้ำช่วยเหลือแล้ว ๒๗ หมู่บ้าน และจากแผนการสำรวจปริมาณน้ำระดับพื้นที่ คาดว่า จะแล้งอีก ๒๙๗ หมู่บ้าน ซึ่งในจำนวนนี้ได้ให้ทางอำเภอประเมินสถานการณ์ดูว่า หมู่บ้านใดแล้งโดยสิ้นเชิงไม่มีแหล่งน้ำหรือไม่มีน้ำเหลือเลย ก็ให้เตรียมรถแจกจ่ายน้ำช่วยเหลือให้เพียงพอ ส่วนหมู่บ้านใดที่พอจะแก้ไขปัญหาก็ได้บ้าง อย่างเช่นต้องขุดบ่อบาดาลดึงน้ำใต้ดินขึ้นมาช่วย ทางจังหวัดก็ได้ขึ้นบัญชีเอาไว้พร้อมกับพยายามจัดงบประมาณลงไปช่วยเหลือ ส่วนพื้นที่ที่จะต้องแก้ไขปัญหาระยะยาวด้วยการขุดลอกสระหนองบึง หรือระบายระบบน้ำ ตอนนี้ก็ได้ให้ทำโครงการเอาไว้เพื่อเสนอขอของบประมาณจากรัฐบาลมาช่วยเหลือ

แต่สิ่งที่กังวลมากที่สุด คือพื้นที่อำเภอโนนสูง มีแล้งทั้งหมด ๘ ตำบลและแหล่งน้ำรอบข้างไม่มีเลย จำเป็นต้องผันน้ำจากบึงพุดซา ของอำเภอเมืองนครราชสีมาเข้าไปช่วย ซึ่งขณะนี้กำลังลำเลียงน้ำไปถึงที่ตำบลธารปราสาท อำเภอโนนสูงแล้ว เพื่อส่งไปถึงที่ตำบลลำคองหงส์ เพื่อกระจายไปอีก ๗-๘ ตำบลที่ขาดแคลนน้ำ แต่ปัญหาที่พบล่าสุด คือชาวบ้านในพื้นที่ที่ใช้น้ำจากบึงพุดซา กังวลว่าจะไม่มีน้ำใช้ จึงไปปิดเส้นทางรถบรรทุกน้ำช่วยเหลือพื้นที่อำเภอโนนสูง ทางจังหวัดฯจึงขอให้ทางโครงการส่งน้ำและบำรุงรักษาลำตะคองได้ช่วยส่งน้ำจากเขื่อนลำตะคองมาเติมลงยังบึงพุดซาเมื่อวันที่ (๔ มกราคม ๒๕๖๓) คาดว่า ตอนนี้มีมวลน้ำกำลังถึงอำเภอสีคิ้วและถึงอำเภอสูงเนินในช่วงเย็น จึงขอวิงวอนขอความร่วมมือชาวบ้านในพื้นที่อำเภอสีคิ้ว สูงเนิน ขามทะเลสอ และอำเภอเมืองนครราชสีมา อย่าเพิ่งสูบน้ำจากลำตะคองไปใช้เพื่อการเกษตรในช่วงนี้ เพราะตอนนี้กำลังลำเลียงน้ำส่งไปช่วยเหลือชาวบ้านที่ประสบภัยแล้งอย่างหนักในพื้นที่อำเภอโนนสูง

ภัยแล้งรุนแรงพืชเศรษฐกิจลพบุรีเสียหายหนัก

จากการติดตามสถานการณ์ภัยแล้งในพื้นที่จังหวัดลพบุรีที่ยังคงทวีความรุนแรง รวมทั้งยังคงขยายเป็นวงกว้าง ส่งผลไปยังเกษตรกรที่เป็นชาวช่อมที่นับว่าเป็นพืชเศรษฐกิจ ซึ่งเป็นรายได้หลักของเกษตรกรในพื้นที่ ๔ ตำบลของเมืองลพบุรีได้แก่ตำบลดอนโพธิ์ ตำบลตะลุง ตำบลโก่งธนู และตำบลโพธิ์เก้าต้น โดยมีเกษตรกรได้ปลูกกันหลายร้อยไร่ และใช้น้ำจากคลองส่งน้ำที่รับน้ำมาจากคลองชลประทานสาย ชัยนาท - ป่าสัก แต่เนื่องจากน้ำในคลองส่งน้ำที่รับน้ำมาจากคลองชลประทานสาย ชัยนาท-ป่าสัก แห้งติดกันคลอง จึงทำให้เกษตรกรที่ต่อท่อสูบน้ำมาจากคลองไม่มีน้ำที่จะสูบน้ำมาลดต้นช่อม โดยส่งผลให้ต้นช่อมไม่แตกยอดและบางแปลงกำลังยืนต้นตายทำให้เกษตรกรชาวสวนช่อมกำลังจะได้รับความเสียหาย ซึ่งจะต้องปลูกต้นช่อมขึ้นมาใหม่และไม่มีรายได้จากการเก็บช่อมไปขายส่งให้กับตลาด ขณะที่เกษตรกรบางรายที่มีบ่อน้ำบาดาลก็ได้ทำการเป่าบ่อน้ำบาดาลสูบน้ำขึ้นมาลดน้ำช่อม เพื่อเป็นการชะลอความเสียหายของสวนช่อมให้นานที่สุดแม้ว่าน้ำบาดาลช่อมจะไม่ชอบก็ตาม หากช่อมตายแล้วต้องปลูกช่อมใหม่ ต้องใช้เวลานานและลงทุนสูง โดยทางผู้นำชุมชนขอให้ทางหน่วยงานที่เกี่ยวข้องลงพื้นที่ให้การช่วยเหลือเป็นการด่วน ด้วยการช่วยขุดเจาะน้ำบาดาลขึ้นมาช่วยเหลือ