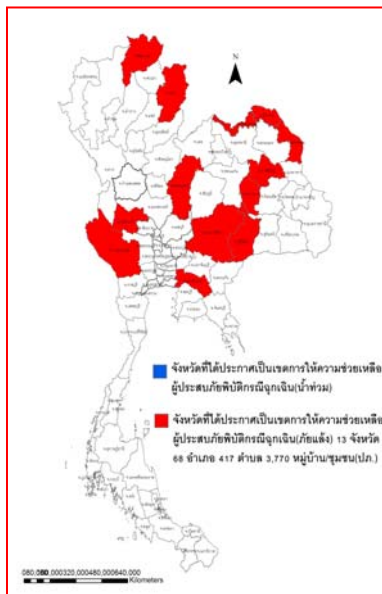




รายงานสถานการณ์น้ำ
ศูนย์ป้องกันวิกฤติน้ำ กรมทรัพยากรน้ำ
วันพุธ ที่ ๘ มกราคม ๒๕๖๓

สภาวะอากาศ ประเทศไทยตอนบนยังคงมีอากาศเย็นกับมีหมอกในตอนเช้า ขอให้ประชาชนบริเวณประเทศไทยตอนบนระวังการสัญจรผ่านบริเวณที่มีหมอกไว้ด้วย ส่วนในตอนกลางวันมีแสงแดดจัด บริเวณพื้นราบของภาคเหนือและภาคตะวันออกเฉียงเหนือมีอากาศเย็น อุณหภูมิต่ำสุด ๑๖-๒๑ องศาเซลเซียส บริเวณยอดดอยและยอดภูมีอากาศหนาวถึงหนาวจัด อุณหภูมิต่ำสุด ๕-๑๕ องศาเซลเซียส ส่วนภาคกลางและภาคตะวันออกเฉียงเหนือ อุณหภูมิต่ำสุด ๒๐-๒๔ องศาเซลเซียส สำหรับภาคใต้มีฝนน้อย และอ่าวไทยตอนล่างตั้งแต่จังหวัดนครศรีธรรมราชลงไปทะเลมีคลื่นสูง ๑-๒ เมตร



สถานการณ์น้ำ

กรมอุตุฯ พยากรณ์อากาศได้ ฝนน้อยแล้ว ภาคเหนือ ภาคอีสาน ยังเย็นๆ มีหมอกบาง ปก. ปก.เขต ๕ ส่งล้าบ่อบาดาลโคราชแก้ไขปัญหาร้ายแล้ง
ปราจีนบุรี พืชแล้ง! ชาวนาปรังสุดข้าทำนา ๒ รอบไม่ได้ข้าวสักเม็ด
สงขลา ชาวนาระโนดเดือดร้อนน้ำแห้งขอทะเลสาบสงขลาเค็ม
นครราชสีมา ชาวบ้านเดือดร้อนหนักซื้อน้ำเดือนละ ๒ พัน
(หมายเหตุ ข้อมูลข่าวจาก เติลนิวส์/ไอ เอ็น เอ็น)

สถานการณ์น้ำต่างประเทศ

สถานการณ์น้ำ

ระดับน้ำในแม่น้ำโขง : MRC: Mekong River Commission ณ วันที่ ๗ มกราคม ๒๕๖๓

สถานี	ระดับตลิ่ง (ม.)	ระดับน้ำ ๖ ม.ค. ๖๓	ระดับน้ำ ๗ ม.ค. ๖๓	+สูงกว่าตลิ่ง -ต่ำกว่าตลิ่ง(ม.)	แนวโน้ม
อ.เชียงแสน จ.เชียงราย	๑๒.๘๐	๑.๗๓	๑.๙๐	-๑๐.๙	เพิ่มขึ้น
อ.เชียงคาน จ.เลย	๑๖.๐๐	๔.๖๒	๔.๗๐	-๑๑.๓	เพิ่มขึ้น
อ.เมือง จ.หนองคาย	๑๒.๒๐	๑.๗๒	๑.๗๘	-๑๐.๔๒	เพิ่มขึ้น
อ.เมือง จ.นครพนม	๑๒.๐๐	๑.๐๒	๑.๐๕	-๑๐.๙๕	เพิ่มขึ้น
อ.เมือง จ.มุกดาหาร	๑๒.๕๐	๑.๖๓	๑.๖๐	-๑๐.๙	ลดลง
อ.โขงเจียม จ.อุบลราชธานี	๑๔.๕๐	๒.๑๐	๒.๑๐	-๑๒.๔	ทรงตัว

หมายเหตุ : ระดับ (รสม.) ข้อมูลจาก <http://www.dwr.go.th>

ระดับน้ำ-ลุ่มน้ำเลสาบสงขลา ลุ่มน้ำทะเลสาบสงขลา ปัจจุบันสถานการณ์น้ำในลำน้ำโดยทั่วไปอยู่ในภาวะปกติ (ระดับน้ำต่ำกว่าระดับตลิ่งต่ำสุด) สถานการณ์น้ำในลำน้ำส่วนใหญ่มีแนวโน้มลดลง (ข้อมูล วันที่ ๗ ม.ค. ๒๕๖๓ ที่มา กรมชลประทาน) สถานีคลองลำ อ.ศรีนครินทร์ จ.พัทลุง สถานีคลองน่วย อ.เมือง จ.พัทลุง สถานีคลองหวะ อ.หาดใหญ่ จ.สงขลา สถานีคลองอู่ตะเภา อ.สะเดา จ.สงขลา สถานีคลองอู่ตะเภา อ.คลองหอยโข่ง จ.สงขลา สถานีคลองอู่ตะเภา อ.หาดใหญ่ จ.สงขลา วัดปริมาณน้ำได้ ๒๐.๘๗ ๖.๖๔ ๔.๓๓ ๙.๔๗ ๒.๔๗ ๐.๒๗ เมตร

สถานีตรวจวัดระดับน้ำ (CCTV) ณ วันที่ ๗ มกราคม ๒๕๖๓ การตรวจวัดระดับน้ำจากกล้อง (CCTV) ระดับน้ำส่วนใหญ่ อยู่ในเกณฑ์ปกติ

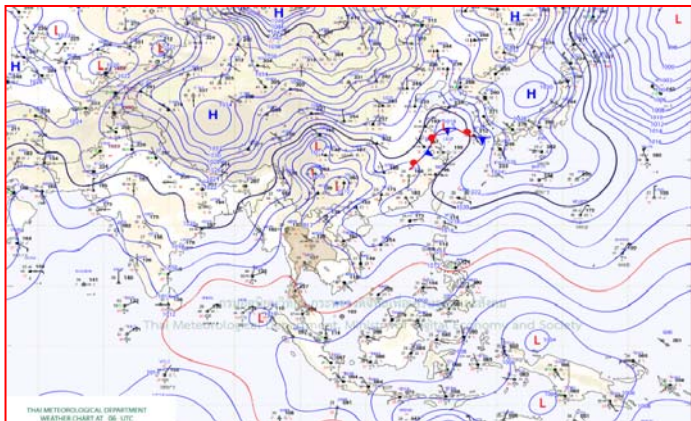
ลำดับที่	จังหวัด	สถานที่ ตั้งกล้อง	แม่น้ำ/ คูน้ำ	วิกฤติ น้ำแห้ง	วิกฤติ น้ำท่วม	ระดับน้ำ (ม.รทก.) พ.ศ.2562			สถานการณ์	หมายเหตุ
						ระดับน้อยกว่า	ระดับมากกว่า	5 ม.ค. 63		
1	จ.แพร่	สะพานมหาโพธิ์ อ.เมือง	ยม	143.18	152.33	N/A	N/A	N/A	น้ำปกติ	↔
2	จ.สุโขทัย	สะพานศรีสังขนาลัย อ.เมือง	ยม	60.14	71.78	N/A	N/A	N/A	น้ำปกติ	↔
3	จ.สุโขทัย	สะพานพระยมैया อ.เมือง	ยม	42.48	48.59	43.40	43.40	43.40	น้ำปกติ	↔
4	จ.พิษณุโลก	สะพานบางระกำ อ.บางระกำ	ยม	31.73	37.23	N/A	N/A	N/A	น้ำปกติ	↔
5	จ.พิจิตร	สะพานโพทะเล อ.โพทะเล	ยม	22.58	30.63	N/A	N/A	N/A	น้ำปกติ	↔
6	จ.พิษณุโลก	ไนท์บาซาร์ อ.เมือง	น่าน	37.33	45.04	N/A	N/A	N/A	น้ำปกติ	↔
7	จ.นครสวรรค์	วัดเกษไชโยเหนือ อ.ชุมแสง	น่าน	18.73	25.60	N/A	N/A	N/A	น้ำปกติ	↔
8	จ.นครสวรรค์	บ้านทับกฤษ อ.ชุมแสง (ทับกฤษใต้)	น่าน	-	26.16	N/A	N/A	N/A	น้ำปกติ	↔
9	จ.อุตรดิตถ์	สะพานท่าเสา อ.เมือง	น่าน	49.22	56.91	54.25	54.20	54.30	น้ำปกติ	↔
10	จ.น่าน	สะพานนครนันทพัฒนา อ.เมือง	น่าน	192.17	197.73	N/A	N/A	N/A	น้ำปกติ	↔
11	จ.พิจิตร	สะพานเสี้ยวเหนือ อ.วังทรายพูน อ.บางมูลนาก	น่าน	18.19	27.23	21.50	21.15	20.70	น้ำปกติ	↔
12	จ.พิษณุโลก	สะพานสุพรรณกัลยา อ.เมือง	น่าน	33.98	44.52	N/A	N/A	N/A	น้ำปกติ	↔
13	จ.อุตรธานี	สถานีวิทยุหลวง อ.เมือง	โขง	-	-	N/A	N/A	N/A	น้ำปกติ	↔
14	จ.เลย	สถานีแม่น้ำเลย อ.เมือง	โขง	-	-	N/A	N/A	N/A	น้ำปกติ	↔
15	จ.เขียงราย	สถานีห้วยผาย อ.แม่สาย	แม่สาย/โขง	395.79	396.50	N/A	N/A	N/A	น้ำปกติ	↔
16	จ.หนองคาย	ถนนสวนอุทกหนองคาย อ.เมือง	โขง	157.85	166.70	N/A	N/A	N/A	น้ำปกติ	↔
17	จ.หนองคาย	วัดบูรพา อ.โพนพิสัย	ห้วยหลวง/โขงอีสาน	150.50	159.43	N/A	N/A	N/A	น้ำปกติ	↔
18	จ.นครพนม	บ้านศาลปากน้ำ อ.ท่าอุเทน	น้ำสงคราม/โขงอีสาน	133.42	141.02	N/A	N/A	N/A	น้ำปกติ	↔
19	จ.นครราชสีมา	ร.ร.เทศบาล 4 อ.เมือง	ลำตะคอง/มูล	174.60	178.00	176.50	176.50	176.50	น้ำปกติ	↔
20	จ.บุรีรัมย์	สตึก อ.สตึก	มูล	123.13	128.76	124.00	124.00	124.00	น้ำปกติ	↔
21	จ.สิงห์บุรี	เชิงสะพานสิงห์บุรี อ.เมือง	เจ้าพระยา	3.45	11.50	2.00	2.00	2.00	น้ำน้อย	↔
22	จ.อ่างทอง	บ้านยามณี อ.โพธิ์ทอง	เจ้าพระยา	-	9.11	N/A	N/A	N/A	น้ำปกติ	↔
23	จ.อ่างทอง	ศาลากลางอ่างทอง อ.เมือง	เจ้าพระยา	-	8.46	N/A	N/A	N/A	น้ำปกติ	↔
24	จ.พระนครศรีอยุธยา	บ้านนิคม อ.พระนครศรีอยุธยา	เจ้าพระยา	-	-	7.40	7.65	7.58	น้ำปกติ	↔
25	จ.พระนครศรีอยุธยา	อ.เสนา	น้อย/เจ้าพระยา	2.00	5.00	N/A	N/A	N/A	น้ำปกติ	↔
26	จ.อุทัยธานี	อุทัยใหม่ อ.เมือง	สะแกกรัง	-	-	N/A	N/A	N/A	น้ำปกติ	↔
27	จ.พระนครศรีอยุธยา	สะพานปริศน์ อ.พระนครศรีอยุธยา	เจ้าพระยา	-	-	-0.80	-0.50	-0.60	น้ำปกติ	↔
28	จ.ฉะเชิงเทรา	บตร.ชลเทพ(วัดทรงสวย) อ.วัดสิงห์	ท่าจีน	-	-	4.45	4.45	4.50	น้ำปกติ	↔
29	จ.สมุทรปราการ	สะพานข้ามแม่น้ำท่าจีน 3 อ.เมือง	ท่าจีน	-5.11	0.57	0.21	0.06	-0.19	น้ำปกติ	↔
30	จ.นครปฐม	สะพานบุรีรัตน์ประจักษ์ อ.สามพราน	ท่าจีน	-5.59	-0.30	0.48	0.58	0.28	น้ำปกติ	↔
31	จ.นครปฐม	สะพานหลวงพ่อเป็น อ.นครไชยศรี	ท่าจีน	-3.16	2.21	0.56	0.71	0.66	น้ำปกติ	↔
32	จ.สุพรรณบุรี	สะพานวัดพระรูป อ.เมือง	ท่าจีน	-1.26	2.75	0.2	0.20	0.10	น้ำน้อย	↔
33	จ.สุพรรณบุรี	สถานีวัดน้ำท่าจีน อ.เมือง	ท่าจีน	1.55	5.18	N/A	N/A	N/A	น้ำปกติ	↔
34	จ.ชัยนาท	สะพานสามงาม-ท่าโบสถ์ อ.หันคา	ท่าจีน	10.69	12.83	11.22	11.22	11.22	น้ำปกติ	↔
35	จ.ฉะเชิงเทรา	เชิงสะพานฉะเชิงเทรา อ.เมือง	บางปะกง	-0.01	1.90	N/A	N/A	N/A	น้ำปกติ	↔
36	จ.ฉะเชิงเทรา	ตรงข้ามวัดจันทนาราม อ.เมือง	จันทบุรี/ฉะเชิงเทรา	0.20	3.73	N/A	N/A	N/A	น้ำปกติ	↔
37	จ.เพชรบุรี	เทศบาลเมืองเพชรบุรี อ.เมือง	เพชรบุรี	-	3.18	0.90	0.90	0.80	น้ำปกติ	↔
38	จ.ประจวบคีรีขันธ์	ร.ร.อนุบาลบางสะพาน อ.บางสะพาน	คลองบางสะพาน/ชายฝั่งทะเลตะวันตก	-	3.30	0.40	0.50	0.40	น้ำปกติ	↔
39	จ.สงขลา	สถานีคลองอู่ตะเภา อ.หาดใหญ่	ทะเลสาบสงขลา	-	-	N/A	N/A	N/A	น้ำน้อย	↔
40	จ.พัทลุง	สถานีคลองตะโหมด อ.ตะโหมด	ทะเลสาบสงขลา	-	-	N/A	N/A	N/A	น้ำปกติ	↔
41	จ.พัทลุง	สถานีลำปำ อ.เมือง	ทะเลสาบสงขลา	-	-	2.40	1.70	1.90	น้ำปกติ	↔
42	จ.เขียงราย	อุทกวิทยาเขียงแสน อ.เขียงแสน	-	-	-	N/A	N/A	N/A	น้ำปกติ	↔
43	จ.เลย	สถานีวัดน้ำโขง (NRD) เขียงแสน อ.เขียงแสน	โขง	-	-	N/A	N/A	N/A	น้ำปกติ	↔
44	จ.อุบลราชธานี	สถานีวัดน้ำโขง (NRD) เขียงแสน อ.เขียงแสน	-	-	-	36.87	36.87	36.87	น้ำปกติ	↔
45	จ.นครสวรรค์	บ้านบางแก้ว อ.บรรพตพิสัย	จิง-วัง-สะแกกรัง-ป่าสัก	-	-	N/A	N/A	N/A	น้ำปกติ	↔
46	จ.ตาก	บ้านปากเรือห้วยจี่ อ.บ้านตาก	จิง-วัง-สะแกกรัง-ป่าสัก	-	-	N/A	N/A	N/A	น้ำปกติ	↔
47	จ.เพชรบูรณ์	บ้านจางวาง อ.หล่มสัก	จิง-วัง-สะแกกรัง-ป่าสัก	-	-	10.9.20	10.9.10	10.9.10	น้ำปกติ	↔
48	จ.เพชรบูรณ์	แม่น้ำป่าสักที่ อ.เมือง	จิง-วัง-สะแกกรัง-ป่าสัก	-	-	5.30	5.30	5.35	น้ำปกติ	↔
49	จ.สระบุรี	แม่น้ำป่าสักที่ อ.แก่งคอย	จิง-วัง-สะแกกรัง-ป่าสัก	-	-	6.88	6.88	6.88	น้ำปกติ	↔

ปริมาณน้ำฝนสูงสุด (มม.)

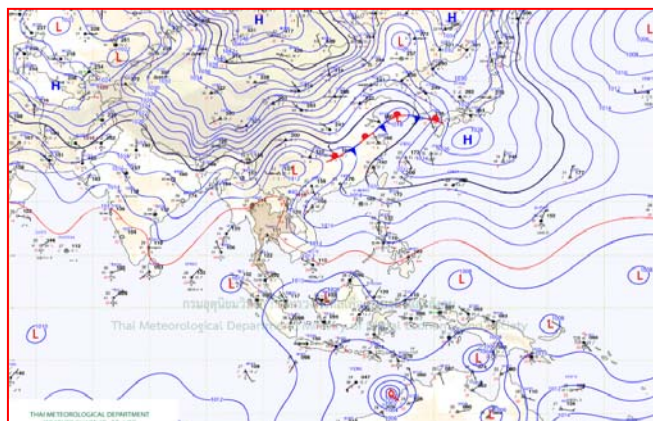
จังหวัด	๒ ม.ค. ๖๓	๓ ม.ค. ๖๓	๔ ม.ค. ๖๓	๕ ม.ค. ๖๓	๖ ม.ค. ๖๓	รวม
นครศรีธรรมราช	๗.๔	๒๓.๐	๓.๙	-	๑๐.๐	๔๔.๓
นราธิวาส	๑๓.๒	๙.๔	๓.๒	๑.๐	-	๒๖.๘
ปัตตานี	๗.๒	๑๔.๖	๒.๖	๓.๔	-	๒๗.๘
สุราษฎร์ธานี	๗.๐	๓.๘	๔.๐	๐.๒	๐.๒	๑๕.๒
ยะลา	๑๑.๐	-	-	-	-	๑๑.๐
ชุมพร	-	๑.๒	๒.๐	๐.๔	-	๓.๖
ตรัง	๒.๕	-	-	-	-	๒.๕
ภูเก็ต	-	-	-	-	๒.๒	๒.๒
สงขลา	๐.๔	๐.๒	-	-	-	๐.๖
พัทลุง	๐.๑	-	-	-	-	๐.๑
แม่ฮ่องสอน	-	-	-	-	-	-
เชียงราย	-	-	-	-	-	-
พะเยา	-	-	-	-	-	-
เชียงใหม่	-	-	-	-	-	-
ลำปาง	-	-	-	-	-	-
ลำพูน	-	-	-	-	-	-
แพร่	-	-	-	-	-	-
น่าน	-	-	-	-	-	-
อุตรดิตถ์	-	-	-	-	-	-
สุโขทัย	-	-	-	-	-	-
ตาก	-	-	-	-	-	-
พิษณุโลก	-	-	-	-	-	-
เพชรบูรณ์	-	-	-	-	-	-
กำแพงเพชร	-	-	-	-	-	-
พิจิตร	-	-	-	-	-	-
หนองคาย	-	-	-	-	-	-
บึงกาฬ	-	-	-	-	-	-
เลย	-	-	-	-	-	-
อุดรธานี	-	-	-	-	-	-
สกลนคร	-	-	-	-	-	-



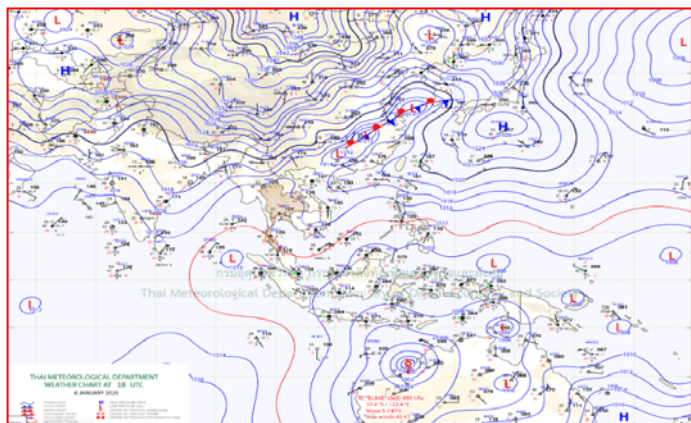
แผนที่อากาศ



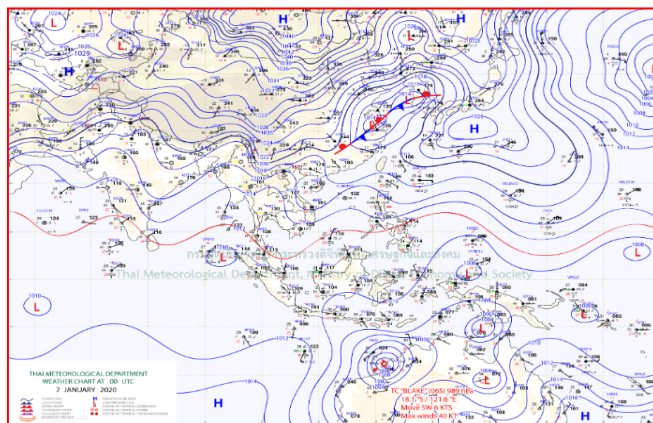
๖ ม.ค. ๖๓ เวลา ๐๖:๐๐ น. ๑



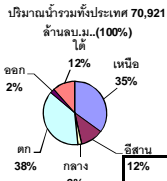
๖ ม.ค. ๖๓ เวลา ๐๙:๐๐ น. ๒



๗ ม.ค. ๖๓ เวลา ๐๑:๐๐ น. ๓



๗ ม.ค. ๖๓ เวลา ๐๗:๐๐ น. ๔



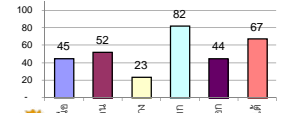
รายงานสรุปสภาพน้ำในอ่างเก็บน้ำขนาดใหญ่และขนาดกลาง

รายงานสถานการณ์ ณ วันที่ 7 มกราคม 2563

% ปริมาณน้ำรวมแต่ละภาคปัจจุบัน

ปริมาณน้ำในอ่างที่ใช้การได้ในสัปดาห์นี้ + มากกว่า / - น้อยกว่า สัปดาห์ก่อน **368.38** ล้าน ลบ.ม.

สรุปสถานการณ์ปริมาณน้ำในอ่างเก็บน้ำที่ใช้ในทุกกิจกรรมทั่วประเทศ มากกว่าปริมาณน้ำที่เหลือเข้าอ่าง เมื่อเทียบกับสัปดาห์ที่ผ่านมา ควรใช้น้ำอย่างระมัดระวัง



สรุปสถานการณ์ปริมาณน้ำในอ่างฯ

คงที่	8	อ่าง
ลดลง	29	อ่าง
เพิ่มขึ้น	1	อ่าง

เปรียบเทียบปริมาณน้ำรวม
ประเทศไทยปัจจุบัน
กับปี 62 และ ปี 63

วันที่ 7 มกราคม 2563 เท่ากับ

43,826 ล้าน ลบ.ม. หรือ เท่ากับ

62%

วันที่ 7 มกราคม 2562 เท่ากับ

53,932 ล้าน ลบ.ม. หรือ เท่ากับ

76%

ภาค	สถานการณ์ปริมาณน้ำในอ่าง				ปริมาณน้ำเปลี่ยนแปลง (ล้าน ม.³)	สถานะ
	ลดลง (แห่ง)	คงที่ (แห่ง)	เพิ่มขึ้น (แห่ง)	รวม (แห่ง)		
ภาคเหนือ	6	1	-	7	-102.00	ปริมาณน้ำในอ่างเก็บน้ำลดลง
ภาคตะวันออกเฉียงเหนือ	7	5	-	12	-61.00	ปริมาณน้ำในอ่างเก็บน้ำลดลง
ภาคกลาง	2	1	-	3	-10.00	ปริมาณน้ำในอ่างเก็บน้ำลดลง
ภาคตะวันตก	2	-	-	2	-141.00	ปริมาณน้ำในอ่างเก็บน้ำลดลง
ภาคตะวันออก	9	1	-	10	-28.38	ปริมาณน้ำในอ่างเก็บน้ำลดลง
ภาคใต้	3	-	1	4	-26.00	ปริมาณน้ำในอ่างเก็บน้ำลดลง
รวมทั้งประเทศ	29	8	1	38	-368.38	ปริมาณน้ำในอ่างเก็บน้ำลดลง

ภาค อ่างเก็บน้ำ เชื่อม	ความจุ ที่ รอก. (ล้าน ม.³)	ปริมาณน้ำ ที่ใช้งานได้ (ล้าน ม.³)	ใช้การ ได้จริง (ล้าน ม.³)	ปริมาณน้ำรวม วันที่ 7 มกราคม 2562		ปัจจุบัน วันที่ 7 มกราคม 2563				สัปดาห์ก่อน วันที่ 1 มกราคม 2563				ปริมาณน้ำ + เพิ่มขึ้น (ล้าน ม.³)	สถานการณ์ ในอ่าง		
				ปริมาณน้ำรวม (ล้าน ม.³)	%	ปริมาณน้ำรวม (ล้าน ม.³)	%	ปริมาณน้ำใช้การได้จริง (ล้าน ม.³)	%	ปริมาณน้ำรวม (ล้าน ม.³)	%	ปริมาณน้ำใช้การได้จริง (ล้าน ม.³)	%				
ภาคเหนือ (7)																	
1	ภูมิพล (2)	ดาก	13,462	3,800	9,662	8,856	66%	5,501	41%	1,701	13%	5535	41%	1,735	13%	-34.00	ลดลง
2	สิริกิติ์ (2)	อุดรดิตต์	9,510	2,850	6,660	7,252	76%	4,762	50%	1,912	20%	4812	51%	1,962	21%	-50.00	ลดลง
3	แม่งัด	เชียงใหม่	265	12	253	265	100%	150	57%	138	52%	152	57%	140	53%	-2.00	ลดลง
4	แมกวง	เชียงใหม่	263	14	249	146	56%	75	29%	61	23%	75	29%	61	23%	-	คงที่
5	กัวลม	ลำปาง	106	3	103	93	88%	54	51%	51	48%	56	53%	53	50%	-2.00	ลดลง
6	กัวคอง	ลำปาง	170	6	164	169	99%	105	62%	99	58%	107	63%	101	59%	-2.00	ลดลง
7	แควน้อย	พิษณุโลก	939	43	896	639	68%	424	45%	381	41%	436	46%	393	42%	-12.00	ลดลง
	แม่มอก		110	16	94	46	42%	33	30%	17	15%	34	31%	18	16%	-1.00	ลดลง
รวมภาคเหนือ 34.85%			24,825	6,744	18,081	17,466	70%	11,105	45%	4,343	17%	11,207	45%	4,445	18%	-102.00	ลดลง
ภาคตะวันออกเฉียงเหนือ (12)																	
8	ห้วยหลวง	อุดรธานี	136	7	129	58	43%	58	43%	51	38%	59	43%	52	38%	-1.00	ลดลง
9	น้ำจูน	สกลนคร	520	45	475	389	75%	274	53%	229	44%	276	53%	231	44%	-2.00	ลดลง
10	น้ำพอง (2)	สกลนคร	165	8	157	117	71%	88	53%	80	48%	88	53%	80	48%	-	คงที่
11	จันทบูรณ์ (2)	ชัยภูมิ	164	37	127	120	73%	45	27%	8	5%	45	27%	8	5%	-	คงที่
12	ลุมพินี (2)	ขอนแก่น	2,431	581	1,850	765	31%	484	20%	-	0%	492	20%	-	0%	-	คงที่
13	ลำปาว	กาฬสินธุ์	1,980	100	1,880	1,120	57%	1,378	70%	1,278	65%	1,408	71%	1,308	66%	-30.00	ลดลง
14	ลำตะคอง	นครราชสีมา	314	22	292	244	78%	152	48%	130	41%	155	49%	133	42%	-3.00	ลดลง
15	ลำพระเพลิง	นครราชสีมา	155	1	154	74	48%	22	14%	21	14%	22	14%	21	14%	-	คงที่
16	มูลขม	นครราชสีมา	141	7	134	68	48%	48	34%	41	29%	49	35%	42	30%	-1.00	ลดลง
17	ลำแซะ	นครราชสีมา	275	7	268	162	59%	83	30%	76	28%	85	31%	78	28%	-2.00	ลดลง
18	ลำบางรอง	บุรีรัมย์	121	3	118	39	32%	23	19%	20	17%	23	19%	20	17%	-	คงที่
19	สิรินธร (2)	อุบลราชธานี	1,966	831	1,135	1,185	60%	1,688	86%	857	44%	1,710	87%	879	45%	-22.00	ลดลง
รวมภาค ดอน. 11.80%			8,369	1,649	6,720	4,342	52%	4,343	52%	2,791	33%	4,412	53%	2,852	34%	-61.00	ลดลง
ภาคกลาง (3)																	
20	ป่าสักชลสิทธิ์	ลพบุรี	960	3	957	538	56%	219	23%	216	23%	228	24%	225	23%	-9.00	ลดลง
21	ห้วยเสลา	อุทัยธานี	160	17	143	42	26%	36	23%	19	12%	37	23%	20	13%	-1.00	ลดลง
22	กระเสียว	สุพรรณบุรี	240	40	200	71	30%	61	25%	21	9%	61	25%	21	9%	-	คงที่
รวมภาคกลาง 1.92%			1,360	60	1,300	651	48%	316	23%	256	19%	326	24%	266	20%	-10.00	ลดลง
ภาคตะวันตก (2)																	
23	ศรีนครินทร์ (2)	กาญจนบุรี	17,745	10,265	7,480	16,144	91%	14,929	84%	4,664	26%	14,993	84%	4,728	27%	-64.00	ลดลง
24	วังจันทน์ (2)	กาญจนบุรี	8,860	3,012	5,848	7,201	81%	6,895	78%	3,883	44%	6,972	79%	3,960	45%	-77.00	ลดลง
รวมภาคตะวันตก 37.51%			26,605	13,277	13,328	23,345	88%	21,823	82%	8,547	32%	21,965	83%	8,688	33%	-141.00	ลดลง
ภาคตะวันออก (6+4)																	
25	ขุนด่าน	นครนายก	224	5.00	219	165	74%	150	67%	145	65%	159	71%	154	69%	-9.00	ลดลง
26	คลองสิเป็ด	ฉะเชิงเทรา	420	30.00	390	297	71%	107	25%	77	18%	109	26%	79	19%	-2.00	ลดลง
27	บางพระ (3)	ชลบุรี	117	12.00	105	82	70%	52	44%	40	34%	53	45%	41	35%	-1.00	ลดลง
28	หนองปลาไหล (3)	ระยอง	164	13.75	150	147	90%	53	32%	39	24%	57	35%	43	26%	-4.00	ลดลง
29	ประแสร์ (3)	ระยอง	295	20.00	275	227	77%	118	40%	98	33%	122	41%	102	35%	-4.00	ลดลง
30	มาบประชัน (3)	ระยอง	17	0.72	16	15	92%	4	27%	4	22%	5	27%	3.81	23%	-0.12	ลดลง
31	หนองค้อ (3)	ระยอง	21	1.00	20	14	67%	6	28%	5	23%	6	28%	5.07	24%	-0.05	ลดลง
32	ดอกกราย (3)	ระยอง	79	3.00	76	74	93%	34	43%	31	39%	34	43%	31.30	39%	-0.21	ลดลง
33	คลองใหญ่ (3)	ระยอง	45	3.00	42	95	209%	11	23%	8	17%	11	23%	7.59	17%	-	คงที่
34	นคมสันทรจินดา	ปราจีนบุรี	295	19.00	276	258	87%	208	71%	189	64%	216	73%	197.00	67%	-8.00	ลดลง
รวมภาคตะวันออก 2.37%			1,678	107	1,570	1,374	82%	743	44%	636	38%	771	46%	664	40%	-28.38	ลดลง
ภาคใต้ (4)																	
35	แก่งกระจาน	เพชรบุรี	710	65	645	609	86%	437	62%	372	52%	443	62%	378	53%	-6.00	ลดลง
36	ปราณบุรี	ประจวบคีรีขันธ์	391	18	373	342	87%	267	68%	249	64%	269	69%	251	64%	-2.00	ลดลง
37	รัชชประภา (2)	สุราษฎร์ธานี	5,639	1,352	4,287	4,697	83%	3,711	66%	2,359	42%	3,739	66%	2,384	42%	-28.00	ลดลง
38	บางยาง (2)	ยะลา	1,454	276	1,178	1,106	76%	1,080	74%	804	55%	1,070	74%	797	55%	10.00	เพิ่มขึ้น
รวมภาคใต้ 11.55%			8,194	1,711	6,483	6,754	82%	5,495	67%	3,784	46%	5,521	67%	3,810	46%	-26.00	ลดลง
รวมทั้งประเทศ 100%(38)			71,031	23,548	47,482	53,932	76%	43,826	62%	20,357	29%	44,202	62%	20,725	29%	-368.38	ลดลง

ที่มาข้อมูล : ตารางสรุปสภาพน้ำในอ่างเก็บน้ำขนาดใหญ่ทั่วประเทศ และตารางสรุปสภาพน้ำในอ่างเก็บน้ำภาคตะวันออก กรมชลประทาน

หมายเหตุ :

- อ่างเก็บน้ำขนาดใหญ่ หมายถึง อ่างเก็บน้ำที่มีความจุตั้งแต่ 100 ล้าน ลบ.ม. ขึ้นไป
- เป็นอ่างเก็บน้ำอยู่ในความรับผิดชอบของการไฟฟ้าฝ่ายผลิตแห่งประเทศไทย(10) นอกนั้นอยู่ในความรับผิดชอบของกรมชลประทาน (28)
- เป็นอ่างเก็บน้ำขนาดกลางที่มีความสำคัญต่อการอุตสาหกรรมและการประมง ของลุ่มน้ำชายฝั่งทะเลตะวันออก
- ที่มา : กรมชลประทาน และการไฟฟ้าฝ่ายผลิตแห่งประเทศไทย
- จังหวัดที่มีอ่างเก็บน้ำขนาดใหญ่มีจำนวน 26 จังหวัด ไม่มี 50 จังหวัด

รศ. นายเกียรติยศ เกษมธนา



ศูนย์เขื่อนฯ



ศูนย์ป้องกันอุทกภัย กรมทรัพยากรน้ำ

ลำดับของเขื่อนตามความจุ

- ศรีนครินทร์
- ภูมิพล
- สิริกิติ์
- วชิราลงกรณ
- รัชชประภา
- ลุมพินี
- สิรินธร
- บางยาง
- ลำปาว
- ป่าสัก

ลำดับของเขื่อนตามปริมาณน้ำใช้การได้

- ภูมิพล
- ศรีนครินทร์
- สิริกิติ์
- วชิราลงกรณ
- รัชชประภา
- ลำปาว
- ลุมพินี
- บางยาง
- สิรินธร
- ป่าสัก

ภาคใต้ ฝนน้อยแล้ว ภาคเหนือ ภาคอีสาน ยังเย็นๆ มีหมอกบาง

ประเทศไทยตอนบนยังคงมีอากาศเย็นกับมีหมอกบางในตอนเช้า ส่วนบริเวณพื้นราบของภาคเหนือและภาคตะวันออกเฉียงเหนือมีอากาศเย็น อุณหภูมิต่ำสุด ๑๖-๒๑ องศาเซลเซียส บริเวณยอดดอยและยอดภูมีอากาศหนาวถึงหนาวจัด อุณหภูมิต่ำสุด ๗-๑๕ องศาเซลเซียส ส่วนภาคกลางและภาคตะวันออก อุณหภูมิต่ำสุด ๒๐-๒๔ องศาเซลเซียส ส่วนในตอนกลางวันมีแสงแดดจัด ขอให้ประชาชนบริเวณประเทศไทยตอนบนระมัดระวังในการสัญจรผ่านบริเวณที่มีหมอกไว้ด้วย สำหรับภาคใต้มีฝนน้อย และอ่าวไทยตอนล่างตั้งแต่จังหวัดนครศรีธรรมราชลงไปทะเลมีคลื่นสูง ๑-๒ เมตร

พยากรณ์อากาศสำหรับประเทศไทยตั้งแต่เวลา ๐๖:๐๐ น.วันนี้ ถึง ๐๖:๐๐ น. วันพรุ่งนี้.

ภาคเหนือ บริเวณพื้นราบ อากาศเย็นกับมีหมอกในตอนเช้า อุณหภูมิต่ำสุด ๑๖-๒๑ องศาเซลเซียส อุณหภูมิสูงสุด ๓๑-๓๖ องศาเซลเซียส บริเวณยอดดอยและเทือกเขาสูง มีอากาศหนาวถึงหนาวจัด อุณหภูมิต่ำสุด ๗-๑๔ องศาเซลเซียส ลมตะวันออกเฉียงใต้ ความเร็ว ๑๐-๑๕ กม./ชม.

ภาคตะวันออกเฉียงเหนือ บริเวณพื้นราบ อากาศเย็นกับมีหมอกบางในตอนเช้า อุณหภูมิต่ำสุด ๑๗-๒๐ องศาเซลเซียส อุณหภูมิสูงสุด ๓๓-๓๔ องศาเซลเซียส บริเวณยอดภู มีอากาศหนาว อุณหภูมิต่ำสุด ๑๐-๑๕ องศาเซลเซียส ลมตะวันออกเฉียงใต้ ความเร็ว ๑๐-๒๕ กม./ชม.

ภาคกลาง อากาศเย็นกับมีหมอกบางในตอนเช้า อุณหภูมิต่ำสุด ๒๐-๒๒ องศาเซลเซียส อุณหภูมิสูงสุด ๓๔-๓๖ องศาเซลเซียส ลมตะวันออกเฉียงใต้ ความเร็ว ๑๐-๒๐ กม./ชม.

ภาคตะวันออก อากาศเย็นกับมีหมอกบางในตอนเช้า อุณหภูมิต่ำสุด ๒๐-๒๔ องศาเซลเซียส อุณหภูมิสูงสุด ๓๒-๓๖ องศาเซลเซียส ลมตะวันออกเฉียงใต้ ความเร็ว ๑๕-๓๐ กม./ชม. ทะเลมีคลื่นสูงประมาณ ๑ เมตร ห่างฝั่งคลื่นสูง ๑-๒ เมตร

ภาคใต้ (ฝั่งตะวันออก) เมฆบางส่วน กับมีฝน ร้อยละ ๑๐ ของพื้นที่ ส่วนมากบริเวณจังหวัดสงขลา ปัตตานี ยะลา และนราธิวาส อุณหภูมิต่ำสุด ๒๑-๒๔ องศาเซลเซียส อุณหภูมิสูงสุด ๓๐-๓๓ องศาเซลเซียส ตั้งแต่จังหวัดสุราษฎร์ธานีขึ้นมา ลมตะวันออกเฉียงใต้ ความเร็ว ๑๕-๓๐ กม./ชม. ทะเลมีคลื่นสูงประมาณ ๑ เมตร ตั้งแต่จังหวัดนครศรีธรรมราชลงไป ลมตะวันออกเฉียงใต้ ความเร็ว ๑๕-๓๕ กม./ชม. ทะเลมีคลื่นสูง ๑-๒ เมตร

ภาคใต้ (ฝั่งตะวันตก) เมฆบางส่วน อุณหภูมิต่ำสุด ๒๒-๒๕ องศาเซลเซียส อุณหภูมิสูงสุด ๓๒-๓๕ องศาเซลเซียส ลมตะวันออกเฉียงใต้ ความเร็ว ๑๕-๓๐ กม./ชม. ทะเลมีคลื่นสูงประมาณ ๑ เมตร

กรุงเทพมหานครและปริมณฑล เมฆบางส่วนกับมีหมอกบางในตอนเช้า อุณหภูมิต่ำสุด ๒๒-๒๕ องศาเซลเซียส อุณหภูมิสูงสุด ๓๓-๓๖ องศาเซลเซียส ลมตะวันออกเฉียงใต้ ความเร็ว ๑๐-๒๐ กม./ชม.

ปภ.เขต ๕ ส่งล้างบ่อบาดาลโคราชแก้ไขปัญหาก็แล้ง

ศูนย์ป้องกันและบรรเทาสาธารณภัย เขต ๕ นครราชสีมา ได้จัดเจ้าหน้าที่พร้อมเครื่องจักรกลสาธารณภัย ชุดรถบรรทุกเครื่องเป่าล้างและพัฒนาบ่อน้ำบาดาล ดำเนินการเป่าล้างและพัฒนาบ่อน้ำบาดาลในพื้นที่ตำบลหนองน้ำใส อำเภอสี่คิ้ว จังหวัดนครราชสีมา ซึ่งมีบ่อน้ำบาดาลที่ต้องดำเนินการเป่าล้างและพัฒนาให้สามารถใช้งานได้เต็มประสิทธิภาพ ๑๒ บ่อ ซึ่งล่าสุดขณะนี้ดำเนินการแล้วเสร็จ ๗ บ่อ โดยเทศบาลตำบลหนองน้ำใส ให้การสนับสนุนงบประมาณในการดำเนินการ ด้านนายสมบัติ ไตรศักดิ์ ผู้อำนวยการศูนย์ ปภ. เขต ๕ นครราชสีมา เปิดเผยว่า ปภ.เขต ๕ ได้ดำเนินการเป่าล้างและพัฒนาบ่อน้ำบาดาล สนับสนุนหน่วยงานเครือข่ายในการช่วยเหลือประชาชนที่ประสบปัญหาภัยแล้งในพื้นที่จังหวัดนครราชสีมาอย่างต่อเนื่อง โดยปีงบประมาณ ๒๕๖๒ ตั้งแต่เดือนมีนาคม - กันยายน ๒๕๖๒ ดำเนินการแล้วเสร็จจำนวน ๑๔๔ บ่อ ในพื้นที่ ๑๕ อำเภอ ๒๖ ตำบล ๑๐๘ หมู่บ้าน ประชาชนได้รับประโยชน์ ๑๒,๙๙๙ ครอบครัว โรงพยาบาล ๒ แห่ง โรงเรียน ๑ แห่ง ปีงบประมาณ ๒๕๖๓ ตั้งแต่เดือนตุลาคม ๒๕๖๒ - ๖ มกราคม ๒๕๖๓ ดำเนินการแล้วเสร็จจำนวน ๓๖ บ่อ ในพื้นที่ ๓ อำเภอ ๔ ตำบล ๑๘ หมู่บ้าน รวมทั้งตั้งแต่เดือนมีนาคม ๒๕๖๒ - มกราคม ๒๕๖๓ ดำเนินการแล้ว ๑๘๐ บ่อ ในพื้นที่ ๑๕ อำเภอ ๒๙ ตำบล ๑๒๖ หมู่บ้าน

พิษแล้ง! ชาวนาปรังสุดซำทำนา ๒ รอบไม่ได้ข้าวสักเม็ด

รายงานสถานการณ์ภัยแล้งเริ่มพ่นพิษแล้ว พบกลุ่มเกษตรกรชาวนาปรังขาดทุนยับในพริบตา โดยได้รับแจ้งที่บ้านเนินสูง ม.๘ ต.วังตะเคียน อ.กบินทร์บุรี จ.ปราจีนบุรี เป็นอีกหมู่บ้านหนึ่งที่อยู่ติดกับลำห้วยสาขาและเป็นที่ราบสูงเกษตรกรส่วนใหญ่ทำนาปี สลับกับนาปรัง และทำการเกษตรอื่นๆหมุนเวียนปะปนกันไป

“บุญฉันท์ ชันหลักษา” อายุ ๕๘ ปี ชาว ม.๘ บ้านเนินสูง ต.วังตะเคียน อ.กบินทร์บุรี จ.ปราจีนบุรี เป็นอีกคนหนึ่งที่ยึดอาชีพทำนาปรังมากกว่า ๑๕ ปี คิดว่าที่นาอยู่ติดกับแหล่งน้ำธรรมชาติมีห้วยไหลผ่านยามฝนหลาก ลำห้วยจะมีน้ำพอที่จะทำนาปรังได้ ซึ่งการทำนาปรังใช้เวลาสั้นๆ ๑-๒ เดือนก็สามารถเก็บเกี่ยวผลผลิตได้แล้วดีกว่าทำนาปีได้ครั้งเดียวต่อหนึ่งปี ฤดูกาลที่แล้วช่วงเดือนเดือน พ.ค.ได้ลงมือทำนาปรังในเนื้อที่ ๒๐ ไร่หลังไถหว่านไม่ถึงเดือนฝนทิ้งช่วงน้ำไม่มีทิ้งที่มีสระน้ำในที่นาถึง ๕ แห่งน้ำไม่เพียงพอแก่การสูบน้ำเข้านาในที่สุดก็ปล่อยให้ต้นข้าวในทุ่งนายืนต้นตายฤดูกาลที่ ๒ หลังเข้าสู่ฤดูฝนหลังออกพรรษาคัดสินใจทำนาปรังอีกรอบเดือนแรกผ่านไปด้วยดี แต่เริ่มเข้าสู่เดือนที่ ๒ ขณะข้าวกำลังออกรวงเมื่อเดือนที่ผ่านมามีปรากฏว่าน้ำไม่พอหล่อเลี้ยงต้นข้าวในนาที่กำลังออกรวง จึงหันมาสูบน้ำใส่ในนาข้าวแต่ก็ไม่เพียงพอแก่การหล่อเลี้ยงนาข้าว ๒๐ ไร่

ตอนนี้ก็คงปล่อยให้ต้นข้าวแห้งตายอีกรอบ ในรอบปีทำนาปรัง ๒ รอบลงทุนไป ๑๐๐,๐๐๐ หนึ่งแสนบาทหายไป ในพริบตาไม่ได้ข้าวสักเม็ดเดียวไม่รู้จะพุดยังงถึงพุดก็พุดไม่ออกแล้วฤดูกาลปีนี้ ๒-๓ เดือนข้างหน้าที่จะถึงจะกล้าตัดสินใจทำนาปรังอีกหรือไม่เงินทุนแสนบาทขาดทุนหมดแล้วยังตัดสินใจไม่ถูกว่าจะทำนาปรังอีกหรือไม่ จับตาดูกันต่อไปว่าปีนี้สถานการณ์ภัยแล้งว่าจะรุนแรงมากแค่ไหน ที่ผ่านมานับว่าแล้งสุดๆ

ชาวนาระโนดเดือดร้อนน้ำแห้งขาดทะเลสาบสงขลาเค็ม

จ.สงขลา ขณะนี้ชาวนาในพื้นที่อ.ระโนด จ.สงขลา เริ่มได้รับผลกระทบจากการขาดน้ำมาเลี้ยงต้นกล้าในนาข้าว พื้นที่นาแตกกระแหง และยังคงเผชิญกับน้ำเค็มที่หนุนเข้ามา โดยเฉพาะบริเวณทะเลสาบสงขลาหน้าโรงสูบน้ำชลประทานระโนด ซึ่งโซนนี้จะเป็นโซนน้ำจืดความเค็มไม่เกิน ๑.๕ กรัม/ลิตร และจะสูบน้ำจากทะเลสาบสงขลาส่งให้เกษตรกรชาวนาข้าวและเกษตรกรที่ปลูกพืชผักสองฝั่งชลประทาน แต่ตอนนี้ต้องประสบกับปัญหาความเค็มหน้าโรงสูบน้ำชลประทานระโนด ที่มีความเค็ม ๒.๗๐ กรัม/ลิตรซึ่งไม่สามารถสูบน้ำนำมาใช้ได้ จึงต้องหยุดสูบน้ำส่งให้เกษตรกรชาวนาข้าวและเกษตรกรที่ปลูกพืชผักสองฝั่งชลประทาน และยังทำให้คลองสาขาต่างๆที่สูบน้ำจากคลองชลประทานน้ำแห้งขาดด้านที่ ร.ต.ไกรธนู แก้วพะนงงค์ สมาชิกสภาองค์การบริหารส่วนจังหวัดสงขลา เขตอ.ระโนด เปิดเผยว่ากำลังเร่งหาทางแก้ปัญหาเฉพาะหน้า โดยจะสูบน้ำในป่าพรุรอยต่อเขตตำบลบ้านขาวกับเขตห้ามล่าสัตว์ป่าทะเลน้อย ซึ่งยังมีน้ำมากพอที่จะแก้ไขปัญหานี้ในระยะสั้นได้ และจะเร่งประสานขอเครื่องสูบน้ำจากหน่วยงานต่างเข้ามาสูบน้ำเพื่อช่วยเหลือเกษตรกรชาวนาไม่ให้ต้นกล้าเสียหายรวมถึงเกษตรกรที่ปลูกพืชผักและได้ประสานกับผู้อำนวยการฝนหลวง ซึ่งตั้งฐานอยู่ที่จ.สุราษฎร์ธานี เพื่อขอย้ายฐานมาตั้งที่กองบิน ๕๖ จ.สงขลา เพื่อทำฝนเทียมช่วยแก้ปัญหานี้

ชาวบ้านเดือดร้อนหนักซื้อน้ำเดือนละ ๒ พัน

สถานการณ์ภัยแล้งในหลายพื้นที่ของจังหวัดนครราชสีมา ยังคงขยายพื้นที่เป็นวงกว้างออกไปมากขึ้น ซึ่งในขณะนี้ได้มีการแจกจ่ายน้ำช่วยเหลือแล้ว ๒๗ หมู่บ้าน และคาดว่าจะแล้งอีก ๒๙๗ หมู่บ้าน จำเป็นต้องผันน้ำจากบึงพุฒาของอำเภอเมืองนครราชสีมาเข้าไปช่วย ซึ่งขณะนี้กำลังลำเลียงน้ำไปถึงที่ตำบลธารปราสาท อำเภอโนนสูงแล้ว เพื่อส่งไปถึงที่ตำบลลำคองหงส์ เพื่อกระจายไปอีก ๗-๘ ตำบลที่ขาดแคลนน้ำ ในอำเภอโนนสูง แต่ปัญหาที่พบล่าสุดคือชาวบ้านในพื้นที่ที่ใช้น้ำจากบึงพุฒา กังวลว่าจะไม่มีน้ำใช้ จึงไปปิดเส้นทางน้ำช่วยเหลือพื้นที่อำเภอโนนสูง ทางจังหวัดฯ จึงขอให้ทางโครงการส่งน้ำและบำรุงรักษาลำตะคองได้ช่วยส่งน้ำจากเขื่อนลำตะคองมาเติมลงยังบึงพุฒา จึงขอวิงวอนขอความร่วมมือชาวบ้านในพื้นที่อำเภอสีคิ้ว อำเภอสูงเนิน อำเภอขามทะเลสอ และอำเภอเมืองนครราชสีมา อย่าเพิ่งสูบน้ำจากลำตะคองไปใช้เพื่อการเกษตรในช่วงนี้ เพราะตอนนี้กำลังลำเลียงน้ำส่งไปช่วยเหลือชาวบ้านที่ประสบภัยแล้งในพื้นที่ โดยเฉพาะสระน้ำที่ใช้ผลิตน้ำประปา บ้านใหม่สามัคคี หมู่ที่ ๑๕ ตำบลช่องแมว อำเภอลำทะเมนชัย จังหวัดนครราชสีมา ปริมาณน้ำแห้งขาดจนหมด ทำให้ชาวบ้านว่าจ้งคนในพื้นที่ นำรถบรรทุก

น้ำ ไปสูบน้ำจากแหล่งน้ำในตำบลอื่น ระยะทางไกลกว่า ๔ กิโลเมตร เพื่อนำ น้ำมาเติมลงในโอ่งเก็บน้ำ ในราคา ๒,๐๐๐ ลิตร เป็นเงิน ๑๕๐ บาท สามารถใช้น้ำได้เพียง แค่ ๓ วัน ก็หมด ทำให้ในแต่ละเดือน ชาวบ้านต้องซื้อน้ำเฉลี่ย เดือนละ ๑,๕๐๐-๒,๐๐๐ บาท

ด้านนาง บุษผา กัลป์โยธิน อายุ ๕๒ ปี ชาวบ้านตำบลช่องแมว อำเภอลำทะเมนชัย บอกว่า หมู่บ้านของตนเอง ประสบภัยแล้ง ขาดแคลนน้ำใช้ ตั้งแต่เดือน พฤศจิกายน ปีที่แล้ว เพราะฝนไม่ตก จำเป็นต้องซื้อน้ำจากรถขายน้ำเป็นประจำทุกๆ ๓วัน โดยล่าสุดยังพบว่า แหล่งน้ำที่รถบรรทุกน้ำ สูบน้ำมาขายให้กับชาวบ้านในพื้นที่ จำนวนกว่า ๑๐๐ หลังคาเรือน เริ่มแห้งขอดเช่นกัน โดยคาดว่า ปริมาณน้ำที่เหลืออยู่ตามแหล่งน้ำต่างๆในตำบลช่องแมว จะสามารถ ใช้ได้ไม่ถึงฤดูฝนนี้อย่างแน่นอน

