



# รายงานการเฝ้าระวังติดตามสถานการณ์น้ำและความช่วยเหลือ กระทรวงทรัพยากรธรรมชาติและสิ่งแวดล้อม



ศูนย์ป้องกันวิกฤติน้ำ กรมทรัพยากรน้ำ กระทรวงทรัพยากรธรรมชาติและสิ่งแวดล้อม

โทรศัพท์ ๐ ๒๒๗๑ ๖๐๐๐ ต่อ ๖๔๔๕ โทรสาร ๐ ๒๒๗๘ ๖๖๒๙ <http://www.dwr.go.th> ID Line : mekhalawoc Email : mekhala@dwr.mail.go.th

รายงานฉบับที่ ๐๑๕/๒๕๖๓

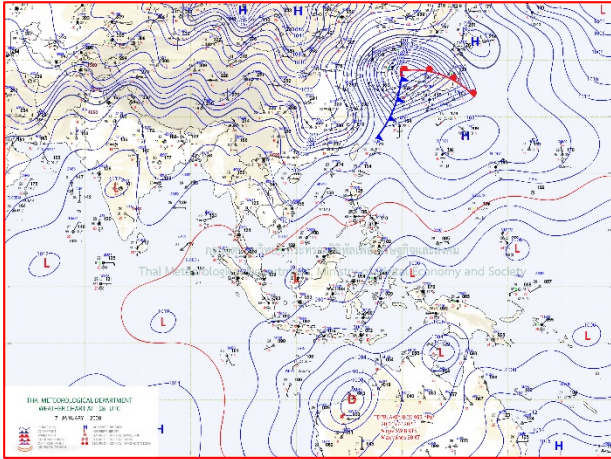
เวลา ๐๘.๐๐ น.

วันที่ ๘ มกราคม ๒๕๖๓

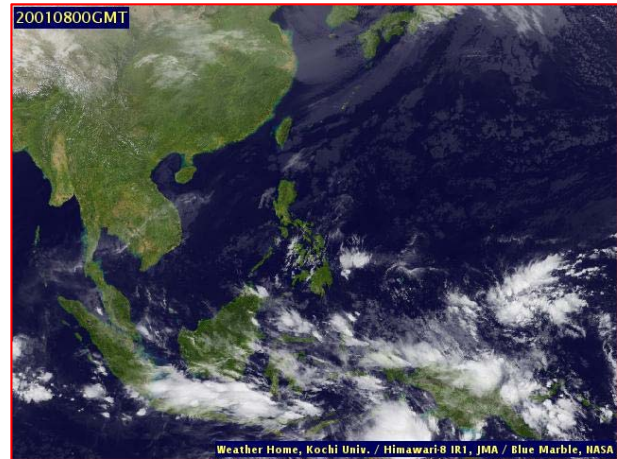
เรียน รมว.ทส. เลขาธิการ รมว.ทส. ที่ปรึกษา รมว.ทส. ปกท.ทส. รอง ปกท.ทส. อทน. รอง อทน. และหน่วยงานที่เกี่ยวข้อง

## ๑. สภาวะอากาศ เวลา ๐๖.๐๐ น. (กรมอุตุนิยมวิทยา)

พยากรณ์อากาศ ๒๔ ชั่วโมงข้างหน้า ประเทศไทยตอนบนยังคงมีอากาศเย็นกับมีหมอกในตอนเช้า ขอให้ประชาชนบริเวณประเทศไทยตอนบนระวังการสัญจรผ่านบริเวณที่มีหมอกไว้ด้วย ในตอนกลางวันมีแสงแดดจัด บริเวณพื้นราบของภาคเหนือและภาคตะวันออกเฉียงเหนือ อุณหภูมิต่ำสุด ๑๖-๒๑ องศาเซลเซียส บริเวณยอดดอยและยอดภูมีอากาศหนาวถึงหนาวจัด อุณหภูมิต่ำสุด ๕-๑๕ องศาเซลเซียส ส่วนภาคกลางและภาคตะวันออกเฉียงเหนือ อุณหภูมิต่ำสุด ๒๐-๒๔ องศาเซลเซียส สำหรับภาคใต้มีฝนน้อย

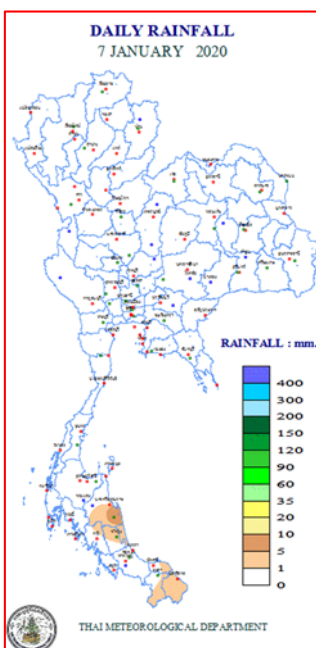


แผนที่อากาศ วันที่ ๘ ม.ค. ๒๕๖๓ เวลา ๐๑.๐๐ น.



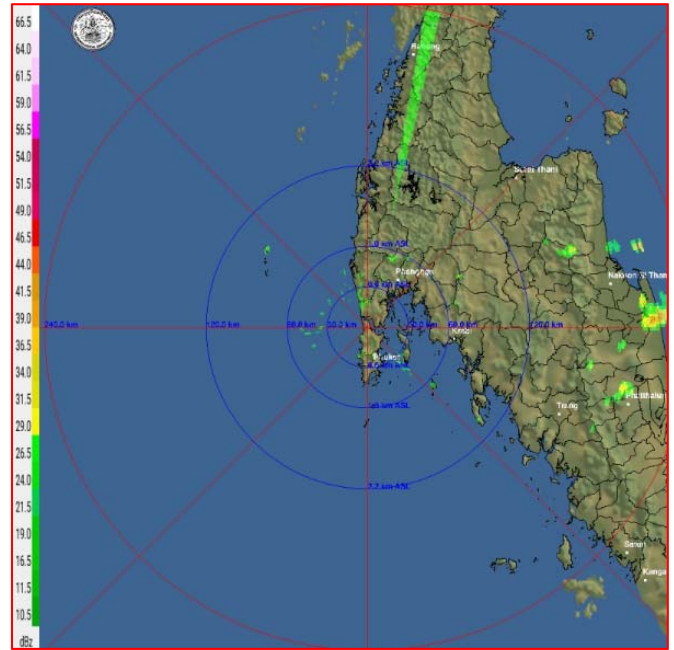
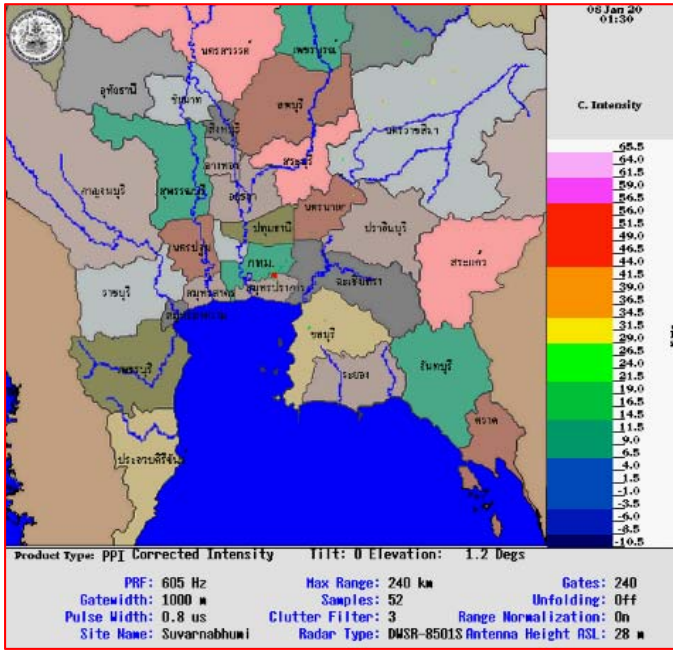
ภาพถ่ายดาวเทียม วันที่ ๘ ม.ค. ๒๕๖๓ เวลา ๐๗.๐๐ น.

## ๒. ปริมาณฝนสะสม ณ เวลา ๐๗.๐๐ น. (เมื่อวาน) - ๐๗.๐๐ น. (วันนี้) (กรมอุตุนิยมวิทยา)



| จุดตรวจวัด             | ปริมาณฝน (มม.) |
|------------------------|----------------|
| จ.นครศรีธรรมราช (สภข.) | ๑๐.๓           |
| จ.พัทลุง (สภข.)        | ๑.๘            |
| จ.นครศรีธรรมราช        | ๐.๙            |
| จ.นครศรีธรรมราช (ฉวาง) | ๐.๕            |
| จ.สุราษฎร์ธานี (สภข.)  | ๐.๑            |

๓. เรดาร์ตรวจอากาศ ณ วันที่ ๘ มกราคม ๒๕๖๓ (กรมอุตุนิยมวิทยา)



สถานีสุวรรณภูมิ เวลา ๐๘.๓๐ น.

สถานีภูเก็ต เวลา ๐๘.๓๐ น.

จากเรดาร์ตรวจอากาศจะพบว่ามียกุ่มเมฆฝนบริเวณภาคใต้ของประเทศไทย

๔. สถานการณ์น้ำในแหล่งเก็บกักน้ำ ณ วันที่ ๗ มกราคม ๒๕๖๓ (กรมชลประทาน กรมทรัพยากรน้ำ และ สทช.)

๔.๑ สภาพน้ำในอ่างเก็บน้ำขนาดใหญ่ปริมาตรน้ำในอ่างฯ ๔๓,๗๗๐ ล้าน ลบ.ม. คิดเป็นร้อยละ ๖๒ (ปริมาตรน้ำใช้การได้ ๒๐,๓๒๔ ล้าน ลบ.ม. คิดเป็นร้อยละ ๔๓) ปริมาตรน้ำในอ่างฯ เทียบกับปี ๒๕๖๒ (๕๓,๗๓๔ ล้าน ลบ.ม. คิดเป็นร้อยละ ๗๖) น้อยกว่าปี ๒๕๖๒ จำนวน ๙,๙๖๔ ล้าน ลบ.ม. ปริมาณน้ำไหลลงอ่างฯ จำนวน ๑๖.๐๑ ล้าน ลบ.ม. ปริมาณน้ำระบายจำนวน ๖๕.๘๑ ล้าน ลบ.ม. สามารถรับน้ำได้อีก ๒๗,๑๕๗ ล้าน ลบ.ม.

| อ่างเก็บน้ำ         | ปริมาตรน้ำในอ่าง                |              | ปริมาตรน้ำใช้การได้             |             | ปริมาตรน้ำไหลลงอ่าง            |                                  | ปริมาตรน้ำระบาย                |                                  | ปริมาตรน้ำรับได้อีก (ล้าน ม. <sup>๓</sup> ) (ความจุที่ รนส.- ปริมาตรน้ำปัจจุบัน) |
|---------------------|---------------------------------|--------------|---------------------------------|-------------|--------------------------------|----------------------------------|--------------------------------|----------------------------------|----------------------------------------------------------------------------------|
|                     | ปริมาตร (ล้าน ม. <sup>๓</sup> ) | % น้ำเก็บกัก | ปริมาตร (ล้าน ม. <sup>๓</sup> ) | % น้ำใช้การ | วันนี้ (ล้าน ม. <sup>๓</sup> ) | เมื่อวาน (ล้าน ม. <sup>๓</sup> ) | วันนี้ (ล้าน ม. <sup>๓</sup> ) | เมื่อวาน (ล้าน ม. <sup>๓</sup> ) |                                                                                  |
| ๑. ภูมิพล           | ๕,๕๐๑                           | ๔๑           | ๑,๗๐๑                           | ๑๘          | ๑.๕๑                           | ๐.๐๐                             | ๗.๐๐                           | ๗.๐๐                             | ๗,๙๖๑                                                                            |
| ๒. สิริกิติ์        | ๔,๗๖๒                           | ๕๐           | ๑,๙๑๒                           | ๒๙          | ๒.๓๓                           | ๒.๔๔                             | ๙.๐๑                           | ๙.๑๒                             | ๕,๗๕๖                                                                            |
| ๓. จุฬารัตน์        | ๔๕                              | ๒๗           | ๘                               | ๖           | ๐.๐๑                           | ๐.๐๑                             | ๐.๐๐                           | ๐.๐๐                             | ๑๓๖                                                                              |
| ๔. อุบลรัตน์        | ๔๘๔                             | ๒๐           | -๙๗                             | -๕          | ๐.๐๖                           | ๐.๐๕                             | ๐.๐๐                           | ๐.๐๐                             | ๔,๑๕๖                                                                            |
| ๕. ลำปาง            | ๑,๓๗๘                           | ๗๐           | ๑,๒๗๘                           | ๖๘          | ๐.๐๐                           | ๑.๒๔                             | ๔.๖๘                           | ๔.๖๘                             | ๑,๐๗๒                                                                            |
| ๖. สิรินคร          | ๑,๖๘๘                           | ๘๖           | ๘๕๗                             | ๗๖          | ๐.๐๙                           | ๑.๖๐                             | ๐.๐๐                           | ๑.๕๑                             | ๒๗๘                                                                              |
| ๗. ป่าสักชลสิทธิ์   | ๒๑๙                             | ๒๓           | ๒๑๖                             | ๒๓          | ๐.๐๐                           | ๐.๐๐                             | ๐.๔๓                           | ๐.๖๙                             | ๗๔๑                                                                              |
| ๘. ศรีนครินทร์      | ๑๔,๙๒๙                          | ๘๔           | ๔,๖๖๔                           | ๖๒          | ๓.๗๖                           | ๖.๒๘                             | ๑๒.๐๑                          | ๑๑.๙๘                            | ๓,๘๔๑                                                                            |
| ๙. วชิราลงกรณ์      | ๖,๘๙๕                           | ๗๘           | ๓,๘๘๓                           | ๖๖          | ๐.๕๑                           | ๐.๕๒                             | ๑๓.๐๕                          | ๑๓.๐๘                            | ๔,๑๐๕                                                                            |
| ๑๐. ชุนด่านปราการชล | ๑๕๐                             | ๖๗           | ๑๔๕                             | ๖๖          | ๐.๐๐                           | ๐.๐๐                             | ๑.๖๐                           | ๑.๖๑                             | ๗๕                                                                               |
| ๑๑. รัชชประภา       | ๓,๗๑๑                           | ๖๖           | ๒,๓๕๙                           | ๕๕          | ๑.๘๒                           | ๓.๙๒                             | ๗.๐๓                           | ๖.๓๓                             | ๒,๔๓๓                                                                            |
| ๑๒. บางบาล          | ๑,๐๘๐                           | ๗๔           | ๘๐๔                             | ๖๘          | ๓.๖๖                           | ๓.๐๔                             | ๒.๑๓                           | ๑.๙๗                             | ๕๑๐                                                                              |

๔.๒ อ่างเก็บน้ำขนาดกลาง ๓๕๐ แห่ง มีปริมาณน้ำ ๒,๙๗๒ ล้าน ลบ.ม. (๕๔%) ปริมาณน้ำใช้การ ๒,๖๔๙ ล้าน ลบ.ม. (๕๓%)

๔.๓ แหล่งน้ำธรรมชาติขนาดใหญ่ ๖ แห่ง มีปริมาณน้ำรวม ๒๙๓.๔๓ ล้าน ลบ.ม. (๕๗%)

๔.๔ แหล่งน้ำธรรมชาติขนาดเล็ก ๑๔๑,๐๙๗ แห่ง มีปริมาณน้ำรวม ๒,๓๔๒ ล้าน ลบ.ม.

**๕. สถานการณ์น้ำในประเทศ ณ วันที่ ๕ - ๘ มกราคม ๒๕๖๓ (กรมชลประทาน)**

| สถานี  | แม่น้ำ                 | อำเภอ       | จังหวัด       | ระดับ<br>ตลิ่ง<br>(ม.รทก.) | ระดับน้ำ (ม.รทก.) |           |           |           | แนวโน้ม   | เปรียบ<br>เทียบ<br>ระดับตลิ่ง |
|--------|------------------------|-------------|---------------|----------------------------|-------------------|-----------|-----------|-----------|-----------|-------------------------------|
|        |                        |             |               |                            | อาทิตย์           | จันทร์    | อังคาร    | พุธ       |           |                               |
|        |                        |             |               |                            | ๕<br>ม.ค.         | ๖<br>ม.ค. | ๗<br>ม.ค. | ๘<br>ม.ค. |           |                               |
| P.๑    | ปิง                    | เมือง       | เชียงใหม่     | ๓.๗๐                       | ๑.๐๔              | ๐.๙๘      | ๐.๙๓      | ๐.๙๑      | ลดลง      | -๒.๗๙                         |
| W.๑C   | วัง                    | เมือง       | ลำปาง         | ๕.๒๐                       | -๐.๕๗             | -๐.๕๖     | -๐.๔๙     | ***       | ***       | ***                           |
| Y.๑๖   | ยม                     | บางระกำ     | พิษณุโลก      | ๗.๓๐                       | ***               | ***       | ***       | ***       | ***       | ***                           |
| N.๗A   | น่าน                   | เมือง       | พิจิตร        | ๙.๘๗                       | ๑.๙๖              | ๑.๖๒      | ๑.๑๙      | ***       | ***       | ***                           |
| C.๒    | เจ้าพระยา              | เมือง       | นครสวรรค์     | ๒๖.๒๐                      | ๑๗.๕๐             | ๑๗.๔๖     | ๑๗.๓๖     | ๑๗.๑๘     | ลดลง      | -๙.๐๒                         |
| C.๑๓   | เจ้าพระยา              | สรรพยา      | ชัยนาท        | ๑๖.๓๔                      | ๕.๗๑              | ๕.๗๑      | ๕.๗๑      | ๕.๘๗      | เพิ่มขึ้น | -๑๐.๕๗                        |
| M.๖A   | มูล                    | สตึก        | บุรีรัมย์     | ๖.๐๐                       | -๐.๓๑             | -๐.๓๒     | -๐.๓๓     | -๐.๓๔     | ลดลง      | -๖.๓๔                         |
| M.๗    | มูล                    | เมือง       | อุบลราชธานี   | ๗.๐๐                       | ๒.๐๒              | ๒.๐๐      | ๒.๐๐      | ๒.๐๐      | ทรงตัว    | -๕.๐๐                         |
| M.๑๙๑  | ลำตะคอง                | เมือง       | นครราชสีมา    | ๓.๐๐                       | ๐.๗๓              | ๐.๕๒      | ๐.๘๙      | ๐.๙๕      | เพิ่มขึ้น | -๒.๐๕                         |
| M.๖๙   | ลำเซบก                 | ตระการพืชผล | อุบลราชธานี   | ๗.๓๐                       | ๔.๙๐              | ๔.๙๐      | ๔.๐๘      | ๔.๘๖      | เพิ่มขึ้น | -๒.๔๔                         |
| X.๖๔   | คลองท่าแซะ             | ท่าแซะ      | ชุมพร         | ๑๗.๑๓                      | ๘.๑๗              | ๗.๕๙      | ๗.๕๙      | ๗.๖๐      | เพิ่มขึ้น | -๙.๕๓                         |
| X.๑๔๙  | คลองกลาย               | นบพิตำ      | นครศรีธรรมราช | ๓๓.๙๖                      | ๒๙.๓๐             | ๒๙.๒๗     | ๒๙.๒๕     | ๒๙.๒๔     | ลดลง      | -๔.๗๒                         |
| X.๒๗๔  | แม่น้ำโก-ลก            | แว้ง        | นราธิวาส      | ๒๔.๑๘                      | ๑๙.๑๔             | ๑๙.๑๔     | ๑๙.๑๔     | ๑๙.๑๔     | ทรงตัว    | -๕.๐๔                         |
| X.๑๑๙A | ภาคใต้ฝั่ง<br>ตะวันออก | สุโขทัย     | นราธิวาส      | ๘.๒๐                       | ๔.๖๒              | ๔.๕๑      | ๔.๔๒      | ๔.๓๔      | ลดลง      | -๓.๘๖                         |
| X.๓๗A  | แม่น้ำตาปี             | พระแสง      | สุราษฎร์ธานี  | ๑๑.๗๐                      | ๔.๘๙              | ๔.๘๗      | ๔.๘๔      | ๔.๘๒      | ลดลง      | -๖.๘๘                         |

\*\*\* ยังไม่ได้รับรายงาน

**๖. สถานการณ์น้ำในพื้นที่ลุ่มน้ำโขง ณ วันที่ ๘ มกราคม ๒๕๖๓ (Mekong River Commission (MRC))**

| สถานี                    | ระดับ<br>อ้างอิง<br>(ม.รทก.) | ระดับ<br>ตลิ่ง<br>(ม.) | ระดับน้ำ (ม.) |        |        |        |        | เปรียบ<br>เทียบระดับ<br>ตลิ่ง (ม.) | ผลต่างของระดับน้ำ (ม.) |                   | แนว<br>โน้ม |
|--------------------------|------------------------------|------------------------|---------------|--------|--------|--------|--------|------------------------------------|------------------------|-------------------|-------------|
|                          |                              |                        | ๔ ม.ค.        | ๕ ม.ค. | ๖ ม.ค. | ๗ ม.ค. | ๘ ม.ค. |                                    | ๓ วัน<br>ย้อนหลัง      | ๕ วัน<br>ย้อนหลัง |             |
| อ.เชียงแสน จ.เชียงราย    | ๓๕๗.๑๑๐                      | ๑๒.๘๐                  | ๒.๘๙          | ๒.๔๗   | ๑.๗๓   | ๑.๙๐   | ๒.๐๒   | -๑๐.๗๘                             | ๐.๒๙                   | -๐.๘๗             | เพิ่มขึ้น   |
| อ.เชียงคาน จ.เลย         | ๑๙๔.๑๑๘                      | ๑๖.๐๐                  | ๔.๖๐          | ๔.๗๖   | ๔.๖๒   | ๔.๗๐   | ๔.๙๕   | -๑๑.๐๕                             | ๐.๓๓                   | ๐.๓๕              | เพิ่มขึ้น   |
| อ.เมือง จ.หนองคาย        | ๑๕๓.๖๔๘                      | ๑๒.๒๐                  | ๑.๓๑          | ๑.๔๖   | ๑.๗๒   | ๑.๗๘   | ๑.๗๒   | -๑๐.๔๘                             | ๐.๐๐                   | ๐.๔๑              | ลดลง        |
| อ.เมือง จ.นครพนม         | ๑๓๒.๖๘๐                      | ๑๒.๐๐                  | ๑.๐๔          | ๑.๐๔   | ๑.๐๒   | ๑.๐๕   | ๑.๑๓   | -๑๐.๘๗                             | ๐.๑๑                   | ๐.๐๙              | เพิ่มขึ้น   |
| อ.เมือง จ.มุกดาหาร       | ๑๒๔.๒๑๙                      | ๑๒.๕๐                  | ๑.๕๔          | ๑.๖๕   | ๑.๖๓   | ๑.๖๐   | ๑.๗๓   | -๑๐.๗๗                             | ๐.๑๐                   | ๐.๑๙              | เพิ่มขึ้น   |
| อ.โขงเจียม จ.อุบลราชธานี | ๘๙.๐๓๐                       | ๑๔.๕๐                  | ๒.๐๗          | ๒.๐๖   | ๒.๑๐   | ๒.๑๐   | ๒.๐๘   | -๑๒.๔๒                             | -๐.๐๒                  | ๐.๐๑              | ลดลง        |

\*\*\* ไม่มีสถานการณ์

**๖. สถานการณ์เตือนภัย Early Warning ณ วันที่ ๘ มกราคม ๒๕๖๓ (กรมทรัพยากรน้ำ)**

[เวลา ๑๕.๐๐ น.(เมื่อวาน) - ๐๘.๐๐ น. (วันนี้)]

| การแจ้งเตือน             | สถานี | การแจ้งเตือน |
|--------------------------|-------|--------------|
| เตือนสีแดง (อพยพ)        | -     | -            |
| เตือนสีเหลือง (เตือนภัย) | -     | -            |
| เตือนสีเขียว (เฝ้าระวัง) | -     | -            |

\*\*\*ไม่มีสถานการณ์

**๗. พื้นที่ติดตามและเฝ้าระวังสถานการณ์ธรณีพิบัติภัย ณ วันที่ ๘ มกราคม ๒๕๖๓ (กรมทรัพยากรธรณี)**

เนื่องจากในพื้นที่เสี่ยงภัยดินถล่ม มีปริมาณน้ำฝนไม่ถึงเกณฑ์การเฝ้าระวัง ประกอบกับบางพื้นที่ไม่มีฝนตก จึงไม่มีพื้นที่ติดตามสถานการณ์พิบัติภัยดินถล่มและน้ำป่าไหลหลาก

#### ๘. เหตุการณ์วิกฤตน้ำปัจจุบัน ณ วันที่ ๘ มกราคม ๒๕๖๓ [เวลา ๑๕.๐๐ น.(เมื่อวาน) - ๐๘.๐๐ น. (วันนี้)]

จ.นครราชสีมา - สถานการณ์ภัยแล้งโดยภาพรวมถือว่าหนักที่สุดในรอบ ๑๐ ปี โดยพื้นที่ อ.โนนสูง และ อ.โนนไทย ขณะนี้ถือว่าสถานการณ์ภัยแล้งรุนแรงมากที่สุด ทางจังหวัดฯ จึงได้วางแผนแนวทางแก้ไขหน้าให้กับประชาชน ด้วยการขอรับน้ำจากเขื่อนลำตะคอง วันละ ๕ ล้าน ลบ.ม. ผันไปสู่อ่างเก็บน้ำ บึงพุดซา แล้วสูบต่อไปยัง อ่างลำเชียงไกร ระยะทาง กว่า ๑๖๐ กิโลเมตร เพื่อนำน้ำจากลำตะคองไปช่วยเหลือประชาชนในพื้นที่ อ.โนนสูงและ อ.โนนไทย บางส่วนได้มีน้ำใช้ในการอุปโภค-บริโภค พร้อมจัดกำลัง อาสาสมัครรักษาดินแดน (อส.) และปลัดอำเภอ ให้อนเงินฝัตามจุดทำนบกั้นน้ำต่างๆ ตลอดลำตะคอง เพื่อไม่ให้ประชาชนต้นน้ำล้นล้นน้ำและปิดกั้นฝายกั้นน้ำไว้โดยเด็ดขาด

#### ๙. สถานการณ์ภาวะน้ำท่วม และสถานการณ์ฝนแล้ง/ฝนทิ้งช่วง ณ วันที่ ๘ มกราคม ๒๕๖๓ (กรมป้องกันและบรรเทาสาธารณภัย และ สททช.)

สถานการณ์สาธารณภัย ปก.

สถานการณ์ภัยแล้ง

ตั้งแต่วันที่ ๑๗ ตุลาคม ๒๕๖๒ ถึงปัจจุบัน มีจังหวัดที่มีการประกาศเขตการให้ความช่วยเหลือผู้ประสบภัยพิบัติกรณีฉุกเฉิน (ภัยแล้ง) ตามระเบียบกระทรวงการคลังว่าด้วยเงินอุดหนุนราชการเพื่อช่วยเหลือผู้ประสบภัยพิบัติกรณีฉุกเฉิน พ.ศ. ๒๕๖๒ จำนวน ๑๔ จังหวัด ๗๐ อำเภอ ๔๒๒ ตำบล ๓,๘๐๐ หมู่บ้าน/ชุมชน ได้แก่ จ.เชียงราย น่าน เพชรบูรณ์ จ.อุตรดิตถ์ นครพนม มหาสารคาม บึงกาฬ หนองคาย บุรีรัมย์ กาฬสินธุ์ นครราชสีมา กาญจนบุรี ฉะเชิงเทรา และอุทัยธานี ดังนี้

| จังหวัด                                                                     | จำนวน |      |                | รายชื่ออำเภอที่ประกาศเขตภัยพิบัติ                                                                                                                                                                                                                                                                              |
|-----------------------------------------------------------------------------|-------|------|----------------|----------------------------------------------------------------------------------------------------------------------------------------------------------------------------------------------------------------------------------------------------------------------------------------------------------------|
|                                                                             | อำเภอ | ตำบล | หมู่บ้าน/ชุมชน |                                                                                                                                                                                                                                                                                                                |
| <b>ภาคเหนือ รวม ๔ จังหวัด ๒๓ อำเภอ ๑๒๗ ตำบล ๙๘๐ หมู่บ้าน</b>                |       |      |                |                                                                                                                                                                                                                                                                                                                |
| ๑.เชียงราย                                                                  | ๑๔    | ๗๖   | ๖๕๑            | ดอยหลวง (๓ ต. ๓๓ ม.) เวียงแก่น (๔ ต. ๔๑ ม.) เมืองฯ (๗ ต. ๔๘ ม.) เวียงชัย (๒ ต. ๑๘ ม.) แม่จัน (๙ ต. ๖๓ ม.) เชียงของ (๗ ต. ๑๐๒ ม.) ขุนตาล (๓ ต. ๕๕ ม.) เวียงเชียงรุ้ง (๓ ต. ๓๗ ม.) พาน (๖ ต. ๒๗ ม.) เทิง (๑๐ ต. ๗๖ ม.) เชียงแสน (๖ ต. ๔๗ ม.) แม่ฟ้าหลวง (๔ ต. ๒๕ ม.) พญาเม็งราย (๕ ต. ๔๐ ม.) ป่าแดด (๕ ต. ๒๑ ม.) |
| ๒.น่าน                                                                      | ๒     | ๗    | ๖๐             | น่าน้อย (๕ ต. ๔๕ ม.) สองแคว (๒ ต. ๑๕ ม.)                                                                                                                                                                                                                                                                       |
| ๓.เพชรบูรณ์                                                                 | ๖     | ๔๑   | ๒๕๔            | น้ำหนาว (๔ ต. ๒๘ ม.) เมืองฯ (๖ ต. ๒๒ ม.) ศรีเทพ (๖ ต. ๕๕ ม.) หนองไผ่ (๑๐ ต. ๕๓ ม.) หล่มเก่า (๗ ต. ๓๖ ม.) หล่มสัก (๘ ต. ๖๐ ม.)                                                                                                                                                                                  |
| ๔.อุตรดิตถ์                                                                 | ๑     | ๓    | ๑๕             | พิชัย (๓ ต. ๑๕ ม.)                                                                                                                                                                                                                                                                                             |
| <b>ภาคตะวันออกเฉียงเหนือ รวม ๗ จังหวัด ๓๑ อำเภอ ๒๑๕ ตำบล ๒,๑๗๑ หมู่บ้าน</b> |       |      |                |                                                                                                                                                                                                                                                                                                                |
| ๕.นครพนม                                                                    | ๑     | ๘    | ๕๑             | ปลาปาก (๘ ต. ๕๑ ม.)                                                                                                                                                                                                                                                                                            |
| ๖.มหาสารคาม                                                                 | ๖     | ๔๓   | ๕๔๒            | แกดำ (๑ ต. ๓ ม.) โกสุมพิสัย (๙ ต. ๙๑ ม.) ชื่นชม (๔ ต. ๔๖ ม.) เชียงยืน (๘ ต. ๑๑๖ ม.) พยัคฆภูมิพิสัย (๑๔ ต. ๑๙๕ ม.) ยางสีสุราช (๗ ต. ๙๑ ม.)                                                                                                                                                                      |
| ๗.บึงกาฬ                                                                    | ๔     | ๓๒   | ๒๕๒            | พรเจริญ (๗ ต. ๕๘ ม.) เมืองฯ (๑๒ ต. ๗๗ ม.) ปากคาด (๖ ต. ๕๑ ม.) โขพิสัย (๗ ต. ๖๖ ม.)                                                                                                                                                                                                                             |
| ๘.หนองคาย                                                                   | ๘     | ๔๐   | ๓๕๘            | ท่าบ่อ (๕ ต. ๑๕ ม.) ฝ้ายไร่ (๕ ต. ๗๓ ม.) รัตนวาปี (๕ ต. ๓๗ ม.) สระใคร (๓ ต. ๔๑ ม.) เมืองฯ (๔ ต. ๑๒ ม.) โพนพิสัย (๑๑ ต. ๑๔๔ ม.) สังคม (๕ ต. ๒๕ ม.) โพธิ์ตาก (๒ ต. ๙ ม.)                                                                                                                                         |
| ๙.บุรีรัมย์                                                                 | ๖     | ๔๕   | ๔๘๘            | พลับพลาชัย (๕ ต. ๕๖ ม.) ประโคนชัย (๑๖ ต. ๑๗๕ ม.) โนนดินแดง (๑ ต. ๘ ม.) ละหานทราย (๒ ต. ๑๑ ม.) หนองหงส์ (๗ ต. ๙๘ ม.) นางรอง (๑๔ ต. ๑๓๓ ม. ๑ เทศบาล ๗ ชุมชน)                                                                                                                                                     |
| ๑๐.กาฬสินธุ์                                                                | ๑     | ๔    | ๒๗             | ยางตลาด (๔ ต. ๒๗ ม.)                                                                                                                                                                                                                                                                                           |
| ๑๑.นครราชสีมา                                                               | ๕     | ๔๓   | ๔๕๓            | โนนสูง (๘ ต. ๑๐๙ ม. ๑ เทศบาล ๑๓ ชุมชน) จักราช (๖ ต. ๕๓ ม.) ปักธงชัย (๑๖ ต. ๑๗๙ ม.) โชคชัย (๙ ต. ๖๓ ม.) เทพารักษ์ (๔ ต. ๓๖ ม.)                                                                                                                                                                                  |
| <b>ภาคกลาง รวม ๓ จังหวัด ๑๖ อำเภอ ๘๐ ตำบล ๖๔๙ หมู่บ้าน</b>                  |       |      |                |                                                                                                                                                                                                                                                                                                                |
| ๑๒.กาญจนบุรี                                                                | ๖     | ๒๒   | ๑๙๕            | พนมทวน (๔ ต. ๒๗ ม.) เลขาขวัญ (๗ ต. ๙๐ ม.) ท่าม่วง (๒ ต. ๑๔ ม.) บ่อพลอย (๔ ต. ๙ ม.) หนองปรือ (๑ ต. ๖ ม.) ห้วยกระเจา (๔ ต. ๔๙ ม.)                                                                                                                                                                                |



|                |    |     |       |                                                                                                                                                                                 |
|----------------|----|-----|-------|---------------------------------------------------------------------------------------------------------------------------------------------------------------------------------|
| ๑๓.ฉะเชิงเทรา  | ๒  | ๕   | ๑๖    | บ้านโพธิ์ (๑ ต. ๓ ม.) แปลงยาว (๔ ต. ๑๓ ม.)                                                                                                                                      |
| ๑๔.อุทัยธานี   | ๘  | ๕๓  | ๔๓๘   | เมืองฯ (๘ ต. ๔๘ ม.) ท้าพั่น (๑๐ ต. ๘๗ ม.) หนองขาหย่าง (๙ ต. ๕๓ ม.)<br>หนองฉาง (๑๐ ต. ๙๗ ม.) สว่างอารมณ์ (๕ ต. ๕๘ ม.) ลานสัก (๖ ต. ๘๔ ม.) ห้วยคต (๓ ต. ๙ ม.) บ้านไร่ (๒ ต. ๒ ม.) |
| รวม ๑๔ จังหวัด | ๗๐ | ๔๒๒ | ๓,๘๐๐ |                                                                                                                                                                                 |

#### ๑๐. การคาดหมายลักษณะอากาศ ๗ วันข้างหน้า (ระหว่างวันที่ ๗ - ๑๓ มกราคม ๒๕๖๓)

การคาดหมายลักษณะอากาศ ในช่วงวันที่ ๗ - ๙ ม.ค. ๖๓ ประเทศไทยตอนบนมีอากาศเย็นกับมีหมอกในตอนเช้า ส่วนในช่วงวันที่ ๑๐ - ๑๓ ม.ค. ๖๓ ภาคเหนือและภาคตะวันออกเฉียงเหนือมีอากาศเย็นถึงหนาว อุณหภูมิจะลดลง ๑-๓ องศาเซลเซียส ส่วนภาคกลางและภาคตะวันออกมีอากาศเย็นในตอนเช้า โดยมีฝนเล็กน้อยบางแห่งในภาคตะวันออกเฉียงเหนือตอนล่างและภาคตะวันออก รวมทั้งกรุงเทพมหานครและปริมณฑล

ความช่วยเหลือด้านการป้องกันและบรรเทาภาวะวิกฤติน้ำ  
กระทรวงทรัพยากรธรรมชาติและสิ่งแวดล้อม  
วันที่ ๖ มกราคม ๒๕๖๓

๑. กรม...ทรัพยากรน้ำ.....สำนักงาน.....ทรัพยากรน้ำภาค ๕.....
๒. กิจกรรมที่ดำเนินการ.....ติดตั้งเครื่องสูบน้ำ ขนาด ๑๒ นิ้ว จำนวน ๑ เครื่อง สูบน้ำจากลำสะเทต เต็มแหล่งน้ำระบบประปาหมู่บ้านเพื่อแก้ไขปัญหาการขาดแคลนน้ำอุปโภคบริโภคจากภัยแล้ง ในเขตพื้นที่บ้านฝาง หมู่ที่ ๖ ตำบลทุ่งสว่าง อำเภอประทาย จังหวัดนครราชสีมา .....
๓. ประชาชนได้รับความเดือดร้อน.....๘๘.....หลังคาเรือน.....๒๙๒.....คน



ที่มา : <http://www.dwr.go.th/>

จึงเรียนมาเพื่อโปรดทราบ

นายภาดล ถาวรฤชรัตน์  
อธิบดีกรมทรัพยากรน้ำ