



รายงานการเฝ้าระวังติดตามสถานการณ์น้ำและความช่วยเหลือ กระทรวงทรัพยากรธรรมชาติและสิ่งแวดล้อม



ศูนย์ป้องกันวิกฤติน้ำ กรมทรัพยากรน้ำ กระทรวงทรัพยากรธรรมชาติและสิ่งแวดล้อม

โทรศัพท์ ๐ ๒๒๗๑ ๖๐๐๐ ต่อ ๖๔๔๕ โทรสาร ๐ ๒๒๗๘ ๖๖๒๙ <http://www.dwr.go.th> ID Line : mekhalawoc Email : mekhala@dwr.mail.go.th

รายงานฉบับที่ ๐๑๗/๒๕๖๓

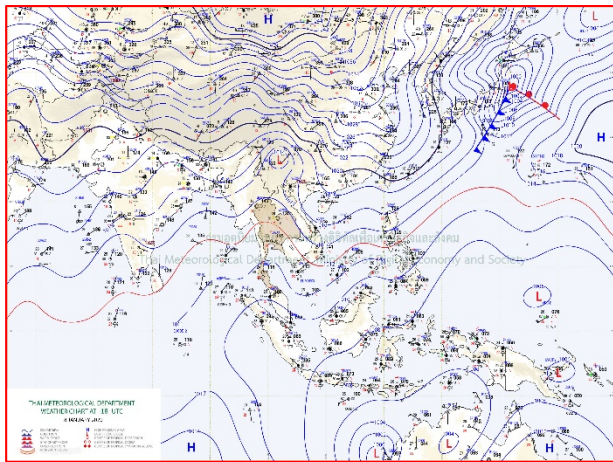
เวลา ๐๘.๐๐ น.

วันที่ ๙ มกราคม ๒๕๖๓

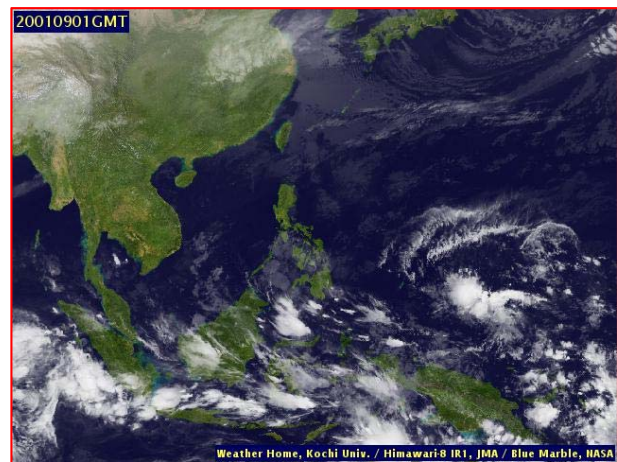
เรียน รมว.ทส. เลขาธิการ รมว.ทส. ที่ปรึกษา รมว.ทส. ปกท.ทส. รอง ปกท.ทส. อทน. รอง อทน. และหน่วยงานที่เกี่ยวข้อง

๑. สภาวะอากาศ เวลา ๐๖.๐๐ น. (กรมอุตุนิยมวิทยา)

พยากรณ์อากาศ ๒๔ ชั่วโมงข้างหน้า บริเวณพื้นราบของภาคเหนือมีอากาศเย็นถึงหนาวในตอนเช้า อุณหภูมิลดลง ๑-๒ องศาเซลเซียส บริเวณยอดดอยและยอดภูมีอากาศหนาวถึงหนาวจัด อุณหภูมิต่ำสุด ๓-๑๔ องศาเซลเซียส สำหรับภาคตะวันออกเฉียงเหนือ ภาคตะวันออก และภาคกลางยังคงมีอากาศเย็นกับมีหมอกในตอนเช้า ขอให้ประชาชนบริเวณประเทศไทยตอนบนระวังการสัญจรผ่านบริเวณที่มีหมอกไว้ด้วย ส่วนในตอนกลางวันมีแสงแดดจัด

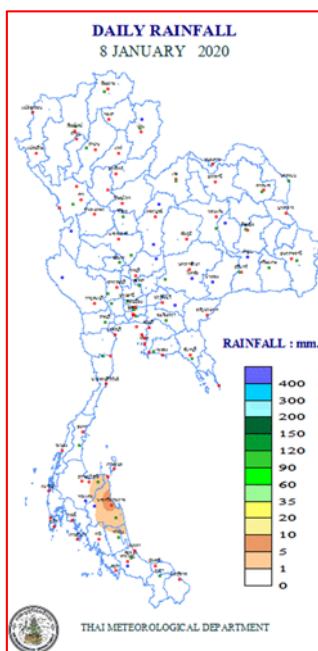


แผนที่อากาศ วันที่ ๙ ม.ค. ๒๕๖๓ เวลา ๐๑.๐๐ น.



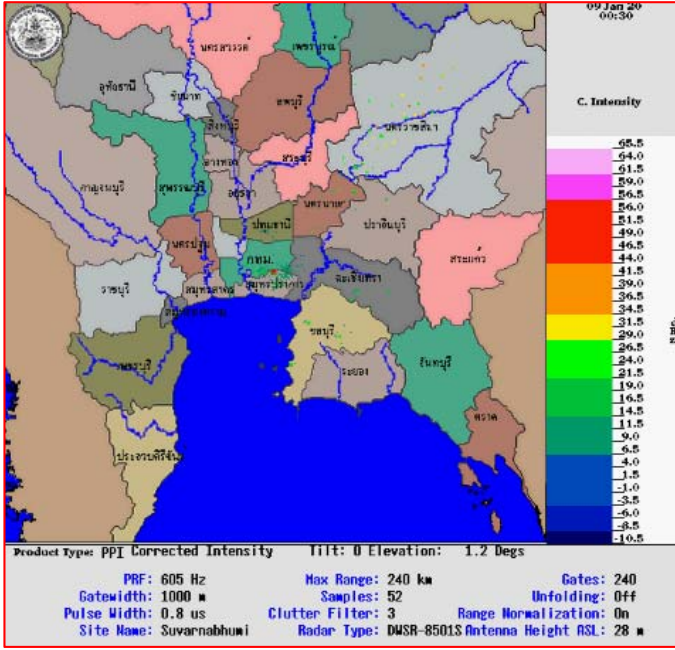
ภาพถ่ายดาวเทียม วันที่ ๙ ม.ค. ๒๕๖๓ เวลา ๐๘.๐๐ น.

๒. ปริมาณฝนสะสม ณ เวลา ๐๗.๐๐ น. (เมื่อวาน) - ๐๗.๐๐ น. (วันนี้) (กรมอุตุนิยมวิทยา)

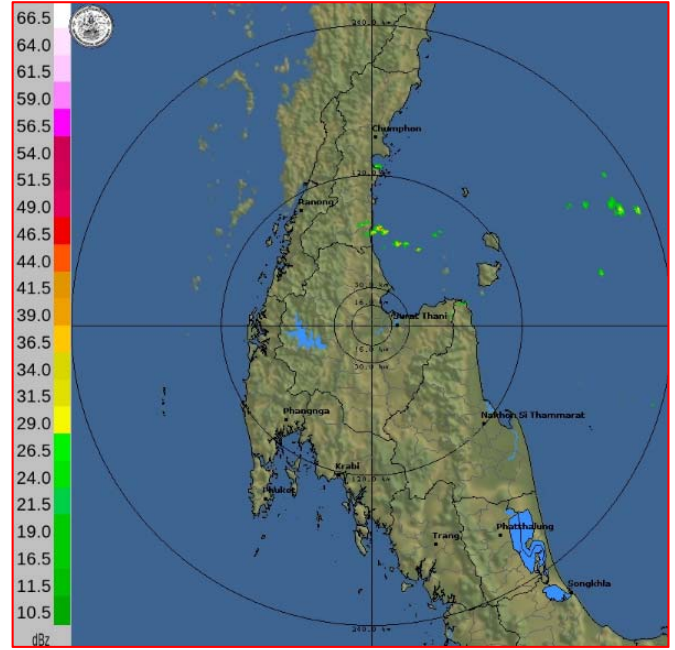


จุดตรวจวัด	ปริมาณฝน (มม.)
จ.นครศรีธรรมราช	๑๐.๐
จ.นครศรีธรรมราช (สภข.)	๔.๑
จ.สุราษฎร์ธานี (สภข.)	๓.๐
จ.พัทลุง (สภข.)	๐.๗
จ.ยะลา (สภข.)	๐.๕
จ.สงขลา (หาดใหญ่)	๐.๒

๓. เรดาร์ตรวจอากาศ ณ วันที่ ๙ มกราคม ๒๕๖๓ (กรมอุตุนิยมวิทยา)



สถานีสุวรรณภูมิ เวลา ๐๗.๓๐ น.



สถานีสุราษฎร์ธานี เวลา ๐๙.๑๕ น.

จากเรดาร์ตรวจอากาศจะพบว่าไม่มีกลุ่มเมฆฝนบริเวณของประเทศไทย

๔. สถานการณ์น้ำในแหล่งเก็บกักน้ำ ณ วันที่ ๘ มกราคม ๒๕๖๓ (กรมชลประทาน กรมทรัพยากรน้ำ และ สททช.)

๔.๑ สภาพน้ำในอ่างเก็บน้ำขนาดใหญ่ปริมาตรน้ำในอ่างฯ ๔๓,๗๐๓ ล้าน ลบ.ม. คิดเป็นร้อยละ ๖๒ (ปริมาตรน้ำใช้การได้ ๒๐,๒๕๙ ล้าน ลบ.ม. คิดเป็นร้อยละ ๔๓) ปริมาตรน้ำในอ่างฯ เทียบกับปี ๒๕๖๒ (๕๓,๖๔๔ ล้าน ลบ.ม. คิดเป็นร้อยละ ๗๖) น้อยกว่าปี ๒๕๖๒ จำนวน ๙,๙๔๑ ล้าน ลบ.ม. ปริมาณน้ำไหลลงอ่างฯ จำนวน ๑๓.๘๒ ล้าน ลบ.ม. ปริมาณน้ำระบายจำนวน ๖๖.๑๔ ล้าน ลบ.ม. สามารถรับน้ำได้อีก ๒๗,๒๒๔ ล้าน ลบ.ม.

อ่างเก็บน้ำ	ปริมาตรน้ำในอ่าง		ปริมาตรน้ำใช้การได้		ปริมาตรน้ำไหลลงอ่าง		ปริมาตรน้ำระบาย		ปริมาตรน้ำรับได้อีก (ล้าน ม. ^๓) (ความจุที่ รนส.- ปริมาตรน้ำปัจจุบัน)
	ปริมาตร (ล้าน ม. ^๓)	% น้ำเก็บกัก	ปริมาตร (ล้าน ม. ^๓)	% น้ำใช้การ	วันนี้ (ล้าน ม. ^๓)	เมื่อวาน (ล้าน ม. ^๓)	วันนี้ (ล้าน ม. ^๓)	เมื่อวาน (ล้าน ม. ^๓)	
๑.ภูมิพล	๕,๔๙๓	๔๑	๑,๖๙๓	๑๘	๐.๐๗	๑.๕๑	๗.๐๐	๗.๐๐	๗,๙๖๙
๒.สิริกิติ์	๔,๗๕๕	๕๐	๑,๙๐๕	๒๙	๒.๔๒	๒.๓๓	๙.๐๙	๙.๐๑	๕,๗๕๓
๓.จุฬารัตน์	๔๕	๒๗	๘	๖	๐.๐๑	๐.๐๑	๐.๐๐	๐.๐๐	๑๓๖
๔.อุบลรัตน์	๔๘๓	๒๐	-๙๘	-๕	๐.๐๖	๐.๐๖	๐.๕๐	๐.๐๐	๔,๑๕๗
๕.ลำปาว	๑,๓๗๑	๖๙	๑,๒๗๑	๖๘	๐.๐๐	๐.๐๐	๕.๐๙	๔.๖๘	๑,๐๗๙
๖.สิรินธร	๑,๖๘๖	๘๖	๘๕๔	๗๕	๐.๐๙	๐.๐๙	๐.๐๐	๐.๐๐	๒๘๐
๗.ป่าสักชลสิทธิ์	๒๑๘	๒๓	๒๑๕	๒๓	๐.๐๐	๐.๐๐	๐.๔๓	๐.๔๓	๗๔๒
๘.ศรีนครินทร์	๑๔,๙๑๔	๘๔	๔,๖๔๙	๖๒	๐.๔๕	๓.๗๖	๑๑.๙๙	๑๒.๐๑	๓,๘๕๖
๙.วชิราลงกรณ์	๖,๘๘๕	๗๘	๓,๘๗๓	๖๖	๓.๙๐	๐.๕๑	๑๓.๐๗	๑๓.๐๕	๔,๑๑๕
๑๐.ขุนด่านปราการชล	๑๔๙	๖๗	๑๔๕	๖๖	๐.๐๐	๐.๐๐	๐.๔๐	๑.๖๐	๗๖
๑๑.รัชชประภา	๓,๗๐๕	๖๖	๒,๓๕๓	๕๕	๒.๒๓	๑.๘๒	๗.๔๓	๗.๐๓	๒,๔๓๙
๑๒.บางกลาง	๑,๐๘๐	๗๔	๘๐๔	๖๘	๒.๖๘	๓.๖๖	๒.๐๙	๒.๑๓	๕๑๐

๔.๒ อ่างเก็บน้ำขนาดกลาง ๓๕๐ แห่ง มีปริมาณน้ำ ๒,๙๗๒ ล้าน ลบ.ม. (๕๔%) ปริมาณน้ำใช้การ ๒,๖๔๙ ล้าน ลบ.ม. (๕๓%)

๔.๓ แหล่งน้ำธรรมชาติขนาดใหญ่ ๖ แห่ง มีปริมาณน้ำรวม ๒๙๑.๔๘ ล้าน ลบ.ม. (๕๗%)

๔.๔ แหล่งน้ำธรรมชาติขนาดเล็ก ๑๔๑,๐๙๗ แห่ง มีปริมาณน้ำรวม ๒,๓๔๒ ล้าน ลบ.ม.

๕. สถานการณ์น้ำในประเทศ ณ วันที่ ๖ - ๙ มกราคม ๒๕๖๓ (กรมชลประทาน)

สถานี	แม่น้ำ	อำเภอ	จังหวัด	ระดับตลิ่ง (ม.รทก.)	ระดับน้ำ (ม.รทก.)				แนวโน้ม	เปรียบเทียบระดับตลิ่ง
					จันทร์	อังคาร	พุธ	พฤหัสบดี		
					๖ ม.ค.	๗ ม.ค.	๘ ม.ค.	๙ ม.ค.		
P.๑	ปิง	เมือง	เชียงใหม่	๓.๗๐	๐.๙๘	๐.๙๓	๐.๙๑	๐.๙๒	เพิ่มขึ้น	-๒.๗๘
W.๑C	วัง	เมือง	ลำปาง	๕.๒๐	-๐.๕๖	-๐.๔๙	-๐.๔๖	-๐.๔๕	เพิ่มขึ้น	-๕.๖๕
Y.๑๖	ยม	บางระกำ	พิษณุโลก	๗.๓๐	***	***	***	***	***	***
N.๗A	น่าน	เมือง	พิจิตร	๙.๘๗	๑.๖๒	๑.๑๙	๑.๖๑	๑.๖๑	ทรงตัว	-๘.๒๖
C.๒	เจ้าพระยา	เมือง	นครสวรรค์	๒๖.๒๐	๑๗.๔๖	๑๗.๓๖	๑๗.๑๘	๑๗.๐๘	ลดลง	-๙.๑๒
C.๑๓	เจ้าพระยา	สรรพยา	ชัยนาท	๑๖.๓๔	๕.๗๑	๕.๗๑	๕.๘๗	๕.๘๗	ทรงตัว	-๑๐.๔๗
M.๖A	มูล	สตึก	บุรีรัมย์	๖.๐๐	-๐.๓๒	-๐.๓๓	-๐.๓๔	-๐.๓๕	ลดลง	-๖.๓๕
M.๗	มูล	เมือง	อุบลราชธานี	๗.๐๐	๒.๐๐	๒.๐๐	๒.๐๐	๒.๐๐	ทรงตัว	-๕.๐๐
M.๑๙๑	ลำตะคอง	เมือง	นครราชสีมา	๓.๐๐	๐.๕๒	๐.๘๙	๐.๙๕	๐.๘๕	ลดลง	-๒.๑๕
M.๖๙	ลำเซบก	ตระการพืชผล	อุบลราชธานี	๗.๓๐	๔.๙๐	๔.๐๘	๔.๘๖	๔.๘๐	ลดลง	-๒.๕๐
X.๖๔	คลองท่าแซะ	ท่าแซะ	ชุมพร	๑๗.๑๓	๗.๕๙	๗.๕๙	๗.๖๐	๘.๐๙	เพิ่มขึ้น	-๙.๐๔
X.๑๔๙	คลองกลาย	นบพิตำ	นครศรีธรรมราช	๓๓.๙๖	๒๙.๒๗	๒๙.๒๕	๒๙.๒๔	๒๙.๓๐	เพิ่มขึ้น	-๔.๖๖
X.๒๗๔	แม่น้ำโก-ลก	แว้ง	นราธิวาส	๒๔.๑๘	๑๙.๑๔	๑๙.๑๔	๑๙.๑๔	๑๙.๑๔	ทรงตัว	-๕.๐๔
X.๑๑๙A	ภาคใต้ฝั่งตะวันออก	สุโขทัย	นราธิวาส	๘.๒๐	๔.๕๑	๔.๔๒	๔.๓๔	๔.๕๒	เพิ่มขึ้น	-๓.๖๘
X.๓๗A	แม่น้ำตาปี	พระแสง	สุราษฎร์ธานี	๑๑.๗๐	๔.๘๗	๔.๘๔	๔.๘๒	๔.๘๐	ลดลง	-๖.๙๐

*** ยังไม่ได้รับรายงาน

๖. สถานการณ์น้ำในพื้นที่ลุ่มน้ำโขง ณ วันที่ ๙ มกราคม ๒๕๖๓ (Mekong River Commission (MRC))

สถานี	ระดับอ้างอิง (ม.รทก.)	ระดับตลิ่ง (ม.)	ระดับน้ำ (ม.)					เปรียบเทียบระดับตลิ่ง (ม.)	ผลต่างของระดับน้ำ (ม.)		แนวโน้ม
			๕ ม.ค.	๖ ม.ค.	๗ ม.ค.	๘ ม.ค.	๙ ม.ค.		๓ วันย้อนหลัง	๕ วันย้อนหลัง	
อ.เชียงแสน จ.เชียงราย	๓๕๗.๑๑๐	๑๒.๘๐	๒.๔๗	๑.๗๓	๑.๙๐	๒.๐๒	๒.๐๐	-๑๐.๘๐	๐.๑๐	-๐.๔๗	ลดลง
อ.เชียงคาน จ.เลย	๑๙๔.๑๑๘	๑๖.๐๐	๔.๗๖	๔.๖๒	๔.๗๐	๔.๙๕	๔.๙๐	-๑๑.๑๐	๐.๒๐	๐.๑๔	ลดลง
อ.เมือง จ.หนองคาย	๑๕๓.๖๔๘	๑๒.๒๐	๑.๔๖	๑.๗๒	๑.๗๘	๑.๗๒	๑.๘๓	-๑๐.๓๗	๐.๐๕	๐.๓๗	เพิ่มขึ้น
อ.เมือง จ.นครพนม	๑๓๒.๖๘๐	๑๒.๐๐	๑.๐๔	๑.๐๒	๑.๐๕	๑.๑๓	๑.๑๙	-๑๐.๘๑	๐.๑๔	๐.๑๕	เพิ่มขึ้น
อ.เมือง จ.มุกดาหาร	๑๒๔.๒๑๙	๑๒.๕๐	๑.๖๕	๑.๖๓	๑.๖๐	๑.๗๓	๑.๗๕	-๑๐.๗๕	๐.๑๕	๐.๑๐	เพิ่มขึ้น
อ.โขงเจียม จ.อุบลราชธานี	๘๙.๐๓๐	๑๔.๕๐	๒.๐๖	๒.๑๐	๒.๑๐	๒.๐๘	๒.๐๘	-๑๒.๔๒	-๐.๐๒	๐.๐๒	ทรงตัว

*** ไม่มีสถานการณ์

๖. สถานการณ์เตือนภัย Early Warning ณ วันที่ ๙ มกราคม ๒๕๖๓ (กรมทรัพยากรน้ำ)

[เวลา ๑๕.๐๐ น.(เมื่อวาน) - ๐๘.๐๐ น. (วันนี้)]

การแจ้งเตือน	สถานี	การแจ้งเตือน
เตือนสีแดง (อพยพ)	-	-
เตือนสีเหลือง (เตือนภัย)	-	-
เตือนสีเขียว (เฝ้าระวัง)	-	-

***ไม่มีสถานการณ์

๗. พื้นที่ติดตามและเฝ้าระวังสถานการณ์ธรณีพิบัติภัย ณ วันที่ ๙ มกราคม ๒๕๖๓ (กรมทรัพยากรธรณี)

เนื่องจากในพื้นที่เสี่ยงภัยดินถล่ม มีปริมาณน้ำฝนไม่ถึงเกณฑ์การเฝ้าระวัง ประกอบกับบางพื้นที่ไม่มีฝนตก จึงไม่มีพื้นที่ติดตามสถานการณ์พิบัติภัยดินถล่มและน้ำป่าไหลหลาก

๘. เหตุการณ์วิกฤตน้ำปัจจุบัน ณ วันที่ ๙ มกราคม ๒๕๖๓ [เวลา ๑๕.๐๐ น.(เมื่อวาน) - ๐๘.๐๐ น. (วันนี้)]

จ.ฉะเชิงเทรา - ปัญหากภัยแล้งทำให้ถนนเลียบบคลองประเวศบุรีรัมย์ ที่อยู่ใกล้ประตูระบายน้ำปากคลองเชื่อมลงสู่แม่น้ำบางปะกง ได้เกิดการทรุดตัวพังถล่มไหลลงไปในลำคลอง รวมระยะทางประมาณ ๑๐๐ เมตร ลึกกว่า ๔-๕ เมตร กินเนื้อที่กว้างกว่า ๑๐ เมตร ทำให้ชาวบ้านที่อาศัยในเขตบ้านดอนไม่สามารถสัญจรไปมาหาสู่กับชาวบ้านในชุมชนวัดกระทุ่ม และบ้านหัวเนิน ที่เชื่อมระหว่าง ๒ ตำบล คือ ต.คลองประเวศ และ ต.สนามจันทร์ได้

จ.ชลบุรี - ปริมาณน้ำในอ่างเก็บน้ำหลักทั้ง ๕ แห่ง ได้แก่ อ่างเก็บน้ำมาบประชัน ชากนอก ห้วยสะพาน ห้วยขุนจิต และอ่างเก็บน้ำหนองกลางดง ลดลงอย่างน่าใจหาย และยังพบว่าหลายจุดมีสภาพแห้งขอดจนเห็นเนินดิน ทำให้ประปาส่วนภูมิภาคเมืองพัทยาต้องปรับแผนการผลิตน้ำประปาจากเดิมที่มีการผลิตโดยใช้น้ำจาก ๕ อ่างเก็บน้ำหลักในปริมาณ ๖๐% และน้ำจากภายนอก ๔๐% เป็นการใช้น้ำจากอ่างฯ หลักเพียง ๓๐% และใช้น้ำจากภายนอกซึ่งมาจากการจัดซื้อจาก East Water เพิ่มเป็น ๗๐% ซึ่งจะทำให้สามารถผลิตน้ำให้ได้ตามปกติไปจนถึงปลายเดือน มิ.ย.๒๕๖๓

๙. สถานการณ์ภาวะน้ำท่วม และสถานการณ์ฝนแล้ง/ฝนทิ้งช่วง ณ วันที่ ๙ มกราคม ๒๕๖๓ (กรมป้องกันและบรรเทาสาธารณภัย และ สททช.)

สถานการณ์สาธารณภัย ปก.

สถานการณ์ภัยแล้ง

ตั้งแต่วันที่ ๑๗ ตุลาคม ๒๕๖๒ ถึงปัจจุบัน มีจังหวัดที่มีการประกาศเขตการให้ความช่วยเหลือผู้ประสบภัยพิบัติกรณีฉุกเฉิน (ภัยแล้ง) ตามระเบียบกระทรวงการคลังว่าด้วยเงินทดรองราชการเพื่อช่วยเหลือผู้ประสบภัยพิบัติกรณีฉุกเฉิน พ.ศ. ๒๕๖๒ จำนวน ๑๖ จังหวัด ๘๐ อำเภอ ๔๖๔ ตำบล ๔,๑๑๗ หมู่บ้าน/ชุมชน ได้แก่ จ.เชียงราย น่าน เพชรบูรณ์ อุตรดิตถ์ นครพนม มหาสารคาม บึงกาฬ หนองคาย บุรีรัมย์ กาฬสินธุ์ นครราชสีมา กาญจนบุรี ฉะเชิงเทรา อุทัยธานี ชัยนาท และ **นครสวรรค์** ดังนี้

จังหวัด	จำนวน			รายชื่ออำเภอที่ประกาศเขตภัยพิบัติฯ
	อำเภอ	ตำบล	หมู่บ้าน/ชุมชน	
ภาคเหนือ รวม ๔ จังหวัด ๒๓ อำเภอ ๑๒๗ ตำบล ๙๘๐ หมู่บ้าน				
๑.เชียงราย	๑๔	๗๖	๖๕๑	ดอยหลวง (๓ ต. ๓๓ ม.) เวียงแก่น (๔ ต. ๔๑ ม.) เมืองฯ (๗ ต. ๔๘ ม.) เวียงชัย (๒ ต. ๑๘ ม.) แม่จัน (๙ ต. ๖๓ ม.) เชียงของ (๗ ต. ๑๐๒ ม.) ขุนตาล (๓ ต. ๕๕ ม.) เวียงเชียงรุ้ง (๓ ต. ๓๗ ม.) พวน (๖ ต. ๒๗ ม.) เทิง (๑๐ ต. ๗๖ ม.) เชียงแสน (๖ ต. ๔๗ ม.) แม่ฟ้าหลวง (๔ ต. ๒๕ ม.) พญาเม็งราย (๕ ต. ๔๐ ม.) ป่าแดด (๕ ต. ๒๑ ม.)
๒.น่าน	๒	๗	๖๐	น่าน้อย (๕ ต. ๔๕ ม.) สองแคว (๒ ต. ๑๕ ม.)
๓.เพชรบูรณ์	๖	๔๑	๒๕๔	น้ำหนาว (๔ ต. ๒๘ ม.) เมืองฯ (๖ ต. ๒๒ ม.) ศรีเทพ (๖ ต. ๕๕ ม.) หนองไผ่ (๑๐ ต. ๕๓ ม.) หล่มเก่า (๗ ต. ๓๖ ม.) หล่มสัก (๘ ต. ๖๐ ม.)
๔.อุตรดิตถ์	๑	๓	๑๕	พิชัย (๓ ต. ๑๕ ม.)
ภาคตะวันออกเฉียงเหนือ รวม ๗ จังหวัด ๓๑ อำเภอ ๒๑๕ ตำบล ๒,๑๕๑ หมู่บ้าน				
๕.นครพนม	๑	๘	๕๑	ปลาปาก (๘ ต. ๕๑ ม.)
๖.มหาสารคาม	๖	๔๓	๕๔๒	แกดำ (๑ ต. ๓ ม.) โกสุมพิสัย (๙ ต. ๙๑ ม.) ชื่นชม (๔ ต. ๔๖ ม.) เชียงยืน (๘ ต. ๑๑๖ ม.) พยัคฆภูมิพิสัย (๑๔ ต. ๑๙๕ ม.) ยางสีสุราช (๗ ต. ๙๑ ม.)
๗.บึงกาฬ	๔	๓๒	๒๕๒	พรเจริญ (๗ ต. ๕๘ ม.) เมืองฯ (๑๒ ต. ๗๗ ม.) ปากคาด (๖ ต. ๕๑ ม.) โขพิสัย (๗ ต. ๖๖ ม.)
๘.หนองคาย	๘	๔๐	๓๕๘	ท่าบ่อ (๕ ต. ๑๕ ม.) ฝ้าไร่ (๕ ต. ๗๓ ม.) รัตนวาปี (๕ ต. ๓๗ ม.) สระใคร (๓ ต. ๔๑ ม.) เมืองฯ (๔ ต. ๑๒ ม.) โพนพิสัย (๑๑ ต. ๑๔๔ ม.) สังคม (๕ ต. ๒๕ ม.) โพนธิดาก (๒ ต. ๙ ม.)
๙.บุรีรัมย์	๖	๔๕	๔๘๘	พลับพลาชัย (๕ ต. ๕๖ ม.) ประโคนชัย (๑๖ ต. ๑๗๕ ม.) โนนดินแดง (๑ ต. ๘ ม.) ละหานทราย (๒ ต. ๑๑ ม.) หนองหงส์ (๗ ต. ๙๘ ม.) นางรอง (๑๔ ต. ๑๓๓ ม. ๑ เทศบาล ๗ ชุมชน)
๑๐.กาฬสินธุ์	๑	๔	๒๗	ยางตลาด (๔ ต. ๒๗ ม.)
๑๑.นครราชสีมา	๕	๔๓	๔๕๓	โนนสูง (๘ ต. ๑๐๙ ม. ๑ เทศบาล ๑๓ ชุมชน) จักราช (๖ ต. ๕๓ ม.)

				ปักธงชัย (๑๖ ต. ๑๗๙ ม.) โชคชัย (๙ ต. ๖๓ ม.) เทพารักษ์ (๔ ต. ๓๖ ม.)
ภาคกลาง รวม ๕ จังหวัด ๒๖ อำเภอ ๑๒๒ ตำบล ๙๖๖ หมู่บ้าน				
๑๒.กาญจนบุรี	๖	๒๒	๑๙๕	พนมทวน (๔ ต. ๒๗ ม.) เลาช่วชัย (๗ ต. ๙๐ ม.) ท่าม่วง (๒ ต. ๑๔ ม.) บ่อพลอย (๔ ต. ๙ ม.) หนองปรือ (๑ ต. ๖ ม.) ห้วยกระเจา (๔ ต. ๔๙ ม.)
๑๓.ฉะเชิงเทรา	๒	๕	๑๖	บ้านโพธิ์ (๑ ต. ๓ ม.) แปลงยาว (๔ ต. ๑๓ ม.)
๑๔.อุทัยธานี	๘	๕๓	๔๓๘	เมืองฯ (๘ ต. ๔๘ ม.) ท้าพัน (๑๐ ต. ๘๗ ม.) หนองขาหย่าง (๙ ต. ๕๓ ม.) หนองฉาง (๑๐ ต. ๙๗ ม.) สว่างอารมณ์ (๕ ต. ๕๘ ม.) สถานสัก (๖ ต. ๘๔ ม.) ห้วยคต (๓ ต. ๙ ม.) บ้านไร่ (๒ ต. ๒ ม.)
๑๕. ชัยนาท	๔	๑๖	๑๕๓	วัดสิงห์ (๔ ต. ๒๔ ม.) หันคา (๕ ต. ๔๖ ม.) หนองมะโมง (๔ ต. ๓๖ ม.) เนินมะขาม (๓ ต. ๔๗ ม.)
๑๖. นครสวรรค์	๖	๒๖	๑๖๔	โกรกพระ (๖ ต. ๓๒ ม.) ท่าตะโก (๕ ต. ๒๓ ม.) ตากลิ (๗ ต. ๔๗ ม.) ไผ่ศาลี (๓ ต. ๓๑ ม.) ตากฟ้า (๑ ต. ๗ ม.) พยุหะคีรี (๔ ต. ๒๔ ม.)
รวม ๑๔ จังหวัด	๘๐	๔๖๔	๔,๑๑๗	

๑๐. การคาดหมายลักษณะอากาศ ๗ วันข้างหน้า (ระหว่างวันที่ ๘ - ๑๔ มกราคม ๒๕๖๓)

ในช่วงวันที่ ๘ - ๑๑ ม.ค. ๖๓ ประเทศไทยตอนบนมีอากาศเย็นกับมีหมอกในตอนเช้า ส่วนในช่วงวันที่ ๑๒ - ๑๔ ม.ค. ๖๓ ภาคเหนือและภาคตะวันออกเฉียงเหนือมีอากาศเย็นถึงหนาว อุณหภูมิจะลดลง ๑-๓ องศาเซลเซียส ส่วนภาคกลางและภาคตะวันออกเฉียงเหนือมีอากาศเย็นในตอนเช้า โดยมีฝนเล็กน้อยบางแห่งในทางตอนล่างของภาคตะวันออกเฉียงเหนือ ภาคตะวันออก ภาคกลาง รวมทั้งกรุงเทพมหานครและปริมณฑล ส่วนภาคใต้ยังคงมีฝนน้อย ในตอนกลางวันมีแสงแดดจัด ตลอดช่วง

ความช่วยเหลือด้านการป้องกันและบรรเทาภาวะวิกฤติน้ำ
กระทรวงทรัพยากรธรรมชาติและสิ่งแวดล้อม
วันที่ ๘ มกราคม ๒๕๖๓

๑. กรม...ทรัพยากรน้ำ.....สำนักงาน.....ทรัพยากรน้ำภาค ๙.....
๒. กิจกรรมที่ดำเนินการ.....ติดตั้งเครื่องสูบน้ำ ขนาด ๑๒ นิ้ว จำนวน ๑ เครื่อง ติดตั้งบริเวณ บ้านกาศใต้ หมู่ ๑๒ ตำบลร่องกวาง อำเภอร่องกวาง จังหวัดแพร่ โดยสูบน้ำจากอ่างเก็บน้ำสาธารณะส่งไปยังคลองส่งน้ำ เพื่อช่วยเหลือราษฎร ใช้ในการอุปโภค บริโภค
๓. ประชาชนได้รับความเดือดร้อน.....๙๐๐.....หลังคาเรือน.....๒,๕๐๐.....คน พื้นที่การเกษตรใช้น้ำน้อย (ยาสูบ,ข้าวโพด) จำนวน.....๓,๘๐๐.....ไร่



ความช่วยเหลือด้านการป้องกันและบรรเทาภาวะวิกฤติน้ำ
กระทรวงทรัพยากรธรรมชาติและสิ่งแวดล้อม
วันที่ ๗ มกราคม ๒๕๖๓

๑. กรม...ทรัพยากรน้ำ.....สำนักงาน.....ทรัพยากรน้ำภาค ๕.....
๒. กิจกรรมที่ดำเนินการ.....ติดตั้งเครื่องสูบน้ำ ขนาด ๑๒ นิ้ว จำนวน ๑ เครื่อง สูบน้ำจากลำสะเทต เต็มแหล่งน้ำระบบประปาหมู่บ้านเพื่อแก้ไขปัญหาการขาดแคลนน้ำอุปโภคบริโภคจากภัยแล้ง ในเขตพื้นที่บ้านฝาง หมู่ที่ ๖ ตำบลทุ่งสว่าง อำเภอประทาย จังหวัดนครราชสีมา
๓. ประชาชนได้รับความเดือดร้อน.....๘๘.....หลังคาเรือน.....๒๙๒.....คน



ความช่วยเหลือด้านการป้องกันและบรรเทาภาวะวิกฤติน้ำ
 กระทรวงทรัพยากรธรรมชาติและสิ่งแวดล้อม
 วันที่ ๗ มกราคม ๒๕๖๓

๑. กรม...ทรัพยากรน้ำ.....สำนักงาน.....ทรัพยากรน้ำภาค ๕.....
๒. กิจกรรมที่ดำเนินการ.....ติดตั้งเครื่องสูบน้ำ ขนาด ๑๒ นิ้ว จำนวน ๑ เครื่อง สูบน้ำจากลำสะเทตเดิมแหล่งน้ำระบบประปาหมู่บ้าน เพื่อแก้ไขปัญหาการขาดแคลนน้ำอุปโภคบริโภค และใช้สำหรับแปลงเกษตรในเขตพื้นที่บ้านเยี้ยตะแบง หมู่ที่ ๒ และบ้านเยี้ยตะแบงสามัคคี หมู่ที่ ๘ ตำบลทุ่งสว่าง อำเภอประทาย จังหวัดนครราชสีมา
๓. ประชาชนได้รับความเดือดร้อน.....๑๑๗.....หลังคาเรือน.....๓๒๐.....คน พื้นที่การเกษตรใช้น้ำน้อยได้รับผลกระทบ.....๕๐.....ไร่



ที่มา : <http://www.dwr.go.th/>

จึงเรียนมาเพื่อโปรดทราบ

นายภาดล ถาวรฤชรัตน์
 อธิบดีกรมทรัพยากรน้ำ