

สรุปสถานการณ์น้ำของประเทศ วันที่ ๑๕ พฤศจิกายน ๒๕๕๙

๑. ฝน การคาดการณ์ปริมาณฝน (มิลลิเมตร) เดือน พฤศจิกายน ธันวาคม ๒๕๕๙ และมกราคม ๒๕๖๐เปรียบเทียบกับค่าปกติ [ค่าปกติ = ค่าเฉลี่ยฝนในคาบ ๓๐ ปี (๒๕๒๔ - ๒๕๕๓)] มีรายละเอียดตามตาราง/

ภาค/เดือน (ปริมาณฝนคาดการณ์)	พฤศจิกายน ๒๕๕๙		ธันวาคม ๒๕๕๙		มกราคม ๒๕๖๐	
	ค่าประมาณ (มม.)	ความหมาย	ค่าประมาณ (มม.)	ความหมาย	ค่าประมาณ (มม.)	ความหมาย
เหนือ	๓๐ - ๕๐ มม.	สูงกว่าค่าปกติเล็กน้อย	๑๐ - ๒๐ มม.	สูงกว่าค่าปกติเล็กน้อย	๑๐ - ๒๐ มม.	สูงกว่าค่าปกติเล็กน้อย
ตะวันออกเฉียงเหนือ	๒๐ - ๔๐ มม.	สูงกว่าค่าปกติเล็กน้อย	๑๐ - ๒๐ มม.	สูงกว่าค่าปกติเล็กน้อย	๑๐ - ๒๐ มม.	สูงกว่าค่าปกติเล็กน้อย
กลาง	๓๐ - ๕๐ มม.	ใกล้เคียงค่าปกติ	๐ - ๑๐ มม.	ใกล้เคียงค่าปกติ	๐ - ๑๐ มม.	ใกล้เคียงค่าปกติ
ตะวันออกเฉียงใต้	๔๐ - ๖๐ มม.	ใกล้เคียงค่าปกติ	๐ - ๑๐ มม.	ใกล้เคียงค่าปกติ	๑๐ - ๒๐ มม.	ใกล้เคียงค่าปกติ
ภาคใต้ฝั่งตะวันออก	๓๕๐ - ๔๕๐ มม.	สูงกว่าค่าปกติเล็กน้อย	๒๓๐ - ๒๘๐ มม.	สูงกว่าค่าปกติเล็กน้อย	๖๐ - ๙๐ มม.	สูงกว่าค่าปกติเล็กน้อย
ภาคใต้ฝั่งตะวันตก	๑๙๐ - ๒๙๐ มม.	สูงกว่าค่าปกติเล็กน้อย	๗๐ - ๑๐๐ มม.	สูงกว่าค่าปกติเล็กน้อย	๒๐ - ๔๐ มม.	สูงกว่าค่าปกติเล็กน้อย
กรุงเทพฯ และปริมณฑล	๔๐ - ๖๐ มม.	ใกล้เคียงค่าปกติ	๐ - ๑๐ มม.	ใกล้เคียงค่าปกติ	๑๐ - ๒๐ มม.	ใกล้เคียงค่าปกติ

ที่มาข้อมูล : กรมอุตุนิยมวิทยา พยากรณ์อากาศ ๓ เดือน (http://www.tmd.go.th/month_forecast.php)

ปริมาณฝน ณ วันที่ ๑๓ พฤศจิกายน ๒๕๕๙	หน่วย	เหนือ	กลาง	ตะวันออกเฉียงเหนือ	ตะวันออก	ใต้	ทั้งประเทศ
ฝนสูงสุด ๒๔ ชม.	มม.		๒.๒		๗.๑	๕๗.๑	๕๗.๑
สถานีอุตุนิยมวิทยา		ไม่มีฝน	ราชบุรี	ไม่มีฝน	สระแก้ว	นครศรีธรรมราช สกษ.	นครศรีธรรมราช สกษ.
ฝนสะสมปี ๕๘	มม.	๑๐๐๕.๖ + ๒๙๑.๔	๑๑๙๕.๖ + ๒๐.๓	๑๑๙๑.๓ + ๒๕๔.๑	๑๓๓๔.๐ + ๒๔๘.๗	๑๕๕๕.๒ + ๑๔๘.๕	๑๒๘๖.๕ + ๒๓๘.๒
ฝนสะสมปี ๕๙	มม.	๑๒๙๗.๐ + ๒๒%	๑๒๑๕.๙ + ๒%	๑๔๔๕.๓ + ๑๗.๖%	๑๙๘๒.๗ + ๑๓%	๑๓๐๓.๗ + ๙%	๑๕๒๔.๗ + ๑๖%
ฝนสะสม ๓๐ ปี	มม.	๑๒๐๔.๑	๑๒๔๙.๐	๑๓๙๐.๐	๑๘๕๐.๕	๑๓๕๕.๖	๑๔๘๓.๖

ที่มาข้อมูล : กรมอุตุนิยมวิทยา สรุปลักษณะอากาศรายวัน (<http://www.tmd.go.th/climate/climate.php>)

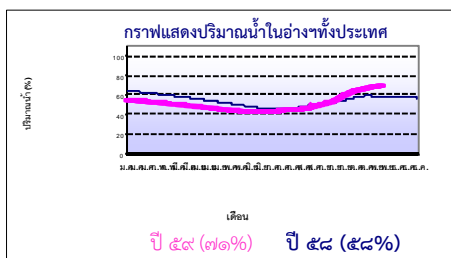
ปริมาณฝนสูงสุด ๒๔ ชม.เพิ่มเติม กรมอุตุนิยมวิทยาได้รายงานเพิ่มเติมโดยการบันทึกของเจ้าหน้าที่เป็นรายวัน ณ เวลา ๐๗.๐๐ น.ของวันนี้ ปริมาณฝนสูงสุดวันนี้เท่ากับ ๖๔.๒ มม. ที่ สถานีทดลองยางนครศรีธรรมราช อ.ฉวาง จ.นครศรีธรรมราช

๒. น้ำในอ่างเก็บน้ำขนาดใหญ่



ปริมาณน้ำในอ่าง	หน่วย	เหนือ	กลาง	ต.เฉียงเหนือ	ตะวันออก	ตะวันตก	ใต้	ทั้งประเทศ
น้ำในอ่างปี ๕๘	ล้าน(ลบ.ม) %	๑๐,๔๖๓ ๕๒%	๗๖๔ ๕๖%	๓,๙๙๗ ๔๘%	๙๓๑ ๗๖%	๑๘,๔๖๙ ๖๙%	๖,๓๗๙ ๗๘%	๔๑,๑๔๔ ๕๘%
น้ำในอ่างปี ๕๙	ล้าน(ลบ.ม) %	๑๖,๓๐๓ + ๒๔%	๑,๓๙๒ + ๔๖%	๖,๒๗๒ + ๒๗%	๙๑๐ - ๑%	๑๙,๔๔๗ + ๔%	๕,๘๑๙ - ๗%	๕๐,๕๐๐ + ๑๓%
๑๔ พ.ย. ๕๙	ล้าน(ลบ.ม) %	๖๖% ๘๘%	๑๐๒% ๙๓%	๗๕% ๙๐%	๗๕% ๘๘%	๗๓% ๙๔%	๗๑% ๘๘%	๗๑% ๙๔%
น้ำในอ่างปี ๕๙	ล้าน(ลบ.ม) %	๒๓,๒๕๘ - ๓๒%	๑,๒๖๖ + ๙%	๖,๘๒๘ - ๑๕%	๑,๐๒๓ - ๑๓%	๒๔,๙๘๔ - ๒๑%	๖,๘๖๙ - ๑๓%	๖๔,๒๒๖ - ๒๓%
๑๔ พ.ย. ๕๙	ล้าน(ลบ.ม) %	๘๘% ๘๘%	๙๓% ๙๓%	๙๐% ๙๐%	๘๘% ๘๘%	๙๔% ๙๔%	๘๘% ๘๘%	๙๔% ๙๔%

ที่มาข้อมูล : กรมชลประทาน ตารางสรุปข้อมูลอ่างเก็บน้ำทั่วประเทศ (http://water.rid.go.th/flood/flood/res_table.htm)



หมายเหตุ ๑. อ่างที่มีปริมาณน้ำต่ำกว่า ๕๐% ของความจุมี ๗ อ่าง คือ ๑.บางกลาง (๒๘%) ๒.ปราณบุรี (๓๘%) ๓.ลำตะคอง (๓๘%) ๔.น้ำพอง (๓๙%) ๕.แม่แก้ว (๔๑%) ๖.ลำพระเพลิง (๔๗%) และ๗.ลำแจะ (๔๘%)
 ๒. อ่างที่มีปริมาณน้ำเก็บกักตั้งแต่ ๘๐% ของความจุ มี ๑๓ อ่าง ได้แก่ ๑.ห้วยหลวง (๘๑%) ๒.สิริกิติ์ (๘๑%) ๓.สิรินธร (๘๔%) ๔.รัชชประภา (๘๗%) ๕.กวิลุม (๘๗%) ๖.จุฬารามณ์ (๘๖%) ๗.ขุนด่านฯ (๙๙%) ๘.อุบลรัตน์ (๙๙%) ๙.กระเสียว (๑๐๑%) ๑๐.ป่าสักฯ (๑๐๓%) ๑๑.แควน้อย (๑๐๓%) ๑๒.ทับเสลา (๑๐๓%) และ๑๓.กวิคอกหมา (๑๑๒%)

๓. สรุปสถานการณ์น้ำในแม่น้ำและลำน้ำสายสำคัญ

กรมชลประทาน : (<http://www.rid.go.th/๒๐๐๙/>)

- **สรุปสถานการณ์น้ำท่าทั่วประเทศ** (ศูนย์ประมวลวิเคราะห์สถานการณ์น้ำ: สรุปสถานการณ์น้ำประจำวัน (๑๔ พ.ย.) : **สถานีน้ำท่าที่อยู่ในเกณฑ์น้ำน้อย** ได้แก่ สถานี P.๗A จ.กำแพงเพชร, สถานี P.๑๗ จ.นครสวรรค์, , สถานี Y.๑ C จ.แพร่, สถานี N.๑ จ.น่าน, สถานี N.๕A จ.พิษณุโลก, สถานี Kgt.๑๐ จ.สระแก้ว, สถานี X.๑๕๘ จ.ชุมพร **สถานีน้ำท่าที่อยู่ในเกณฑ์ปกติ** ได้แก่ สถานี P.๑ จ.เชียงใหม่, สถานี W.๕A จ.ตาก, สถานี Y.๑๖ จ.พิษณุโลก, สถานี N.๖๗ จ.นครสวรรค์, สถานี M.๙ จ.ศรีสะเกษ, สถานี M.๗ จ.อุบลราชธานี, สถานี Kgt.๓ จ.ปราจีนบุรี, สถานี X.๓๗A จ.สุราษฎร์ธานี และสถานี X.๑๑๙A จ.นราธิวาส **สถานีน้ำท่าที่อยู่ในเกณฑ์น้ำมาก** ได้แก่ สถานี M.๖A จ.บุรีรัมย์ **แนวโน้มระดับน้ำ** แม่น้ำปิง แม่น้ำยม แม่น้ำน่าน แม่น้ำมูล แม่น้ำพระสัก แม่น้ำบางปะกง แม่น้ำตาปี และแม่น้ำโก-ลก มีแนวโน้มระดับน้ำลดลง แม่น้ำวัง มีแนวโน้มระดับน้ำเพิ่มขึ้น แม่น้ำท่าตะเภา มีแนวโน้มระดับน้ำทรงตัว

- **สถานการณ์น้ำในแม่น้ำโขง** (ศูนย์ประมวลวิเคราะห์สถานการณ์น้ำ: สรุปสถานการณ์น้ำประจำวัน : อ่างอิง MRC: Mekong River Commission) ณ วันที่ ๑๔ พฤศจิกายน ๒๕๕๙ ที่สถานีเชียงแสน เชียงคาน หนองคาย นครพนม มุกดาหาร และโขงเจียม วัดระดับน้ำได้ ๔.๖๐, ๙.๐๖, ๖.๐๒, ๔.๖๗, ๔.๖๐ และ ๕.๑๗ เมตร ตามลำดับ เปรียบเทียบกับตลิ่ง มีค่าเท่ากับ -๘.๒๐, -๖.๙๔, -๖.๑๘, -๗.๘๓, -๗.๔๐ และ -๙.๓๓ เมตร ตามลำดับ **แนวโน้มระดับน้ำท่า** สถานีเชียงคาน หนองคาย นครพนม มุกดาหาร และโขงเจียม มีแนวโน้มระดับน้ำเพิ่มขึ้น สถานีเชียงแสน มีแนวโน้มระดับน้ำลดลง

กรมทรัพยากรน้ำ : (<http://www.dwr.go.th/home>)

- ระบบปฏิบัติการเฝ้าระวัง และเตือนภัยล่วงหน้าน้ำหลาก - ดินถล่ม (Early Warning) (สำนักวิจัย พัฒนา และอุทกวิทยา : <http://ews.dwr.go.th>) (๑๔ พ.ย.) : - ไม่มีการเตือนภัย -
- ระบบติดตามและเฝ้าระวังสถานการณ์น้ำ (ศูนย์ป้องกันวิกฤติน้ำ : <http://mekhala.dwr.go.th/main/>)
- โครงการสำรวจติดตั้งระบบตรวจวัดสถานภาพน้ำทางไกลอัตโนมัติ (ในลุ่มน้ำ) ได้แก่

- สถานการณ์น้ำของสถานีโทรมาตรลุ่มน้ำยม-น่าน (ณ วันที่ ๑๑ พ.ย.๕๙) ลุ่มน้ำยม-น่าน ปัจจุบันสถานการณ์น้ำในลำน้ำโดยทั่วไปยังคงอยู่ในภาวะปกติ (ระดับน้ำต่ำกว่าระดับตลิ่งต่ำสุด) ระดับน้ำในลำน้ำส่วนใหญ่มีแนวโน้มเพิ่มขึ้น
- สถานการณ์น้ำของสถานีโทรมาตรลุ่มน้ำบางปะกง-ปราจีนบุรี (ณ วันที่ ๑๔ พ.ย.๕๙) ลุ่มน้ำบางปะกง ปัจจุบันสถานการณ์น้ำในลำน้ำโดยทั่วไปยังคงอยู่ในภาวะปกติ (ระดับน้ำต่ำกว่าระดับตลิ่งต่ำสุด) ระดับน้ำในลำน้ำส่วนใหญ่มีแนวโน้มเพิ่มขึ้น
- สถานการณ์น้ำของสถานีโทรมาตรลุ่มน้ำโขง ชี มูล (ณ วันที่ ๙ พ.ย.๕๙) ลุ่มน้ำโขง ชี มูล ปัจจุบันสถานการณ์น้ำในลำน้ำโดยทั่วไปยังคงอยู่ในภาวะปกติ (ระดับน้ำต่ำกว่าระดับตลิ่งต่ำสุด) ระดับน้ำในลำน้ำส่วนใหญ่มีแนวโน้มลดลง
- สถานการณ์น้ำของสถานีโทรมาตรลุ่มน้ำทะเลสาบสงขลา (ณ วันที่ ๑๔ พ.ย.๕๙) ลุ่มน้ำทะเลสาบสงขลา ปัจจุบันสถานการณ์น้ำในลำน้ำโดยทั่วไปยังคงอยู่ในภาวะปกติ (ระดับน้ำต่ำกว่าระดับตลิ่งต่ำสุด) ระดับน้ำในลำน้ำส่วนใหญ่มีแนวโน้มเพิ่มขึ้น
- โครงการจัดตั้งศูนย์ปฏิบัติการและข้อมูลเพื่อการบริหารจัดการทรัพยากรน้ำ ได้แก่
 - สถานการณ์น้ำจากการเชื่อมโยงสัญญาณภาพจากกล้อง CCTV ณ วันที่ ๑๔ พ.ย.๕๙ : สถานการณ์น้ำทั่วไปอยู่ในเกณฑ์ปกติ

๔. พายุหมุน (อุตุนิยมวิทยา) - ไม่มี -

๕. สถานการณ์น้ำ กรมป้องกันและบรรเทาสาธารณภัย (๑๔ พ.ย.) จังหวัดที่ยังคงมีสถานการณ์น้ำไหลหลากและน้ำเอ่อล้นตลิ่ง จำนวน ๔ จังหวัด (จ.แม่ฮ่องสอน อุทัยธานี ตาก และกระบี่) ๗ อำเภอ ๒๓ ตำบล ๙๗ หมู่บ้าน ดังนี้ คือ จ.แม่ฮ่องสอน วันที่ ๑๐ พ.ย. เวลา ๒๒.๓๐ น. เกิดฝนตกหนักในพื้นที่ อ.ปาย ต.เมืองแปง (ม.๑,๒,๔,๖), อ.เมือง ต.ปางหมู (ม.๒) ต.ห้วยโป่ง (ม.๓) ต.ห้วยผา (ม.๕), อ.ปางมะผ้า ต.ถ้ำลอด (ม.๔,๕) ประชาชนได้รับผลกระทบ ๓๕๖ คน ปัจจุบันยังคงมีน้ำท่วมขังพื้นที่ลุ่มการเกษตรบางพื้นที่ ระดับน้ำลดลงอย่างต่อเนื่อง จ.ตาก วันที่ ๑๑ พ.ย. เวลา ๐๔.๐๐ น. ฝนตกหนัก น้ำป่าไหลหลากในอ.เมือง ต.แม่ท้อ (ม.๔,๙,๑๑,๑๒) อ.พบพระ ต.ศิริราษฎร์ (ม.๑๑) ต.ช่องแคบ ต.รวมไทยพัฒนา, อ.บ้านตาก ต.ตะเภา (ม.๘,๑๐) ต.ตากตก (ม.๑,๒) ต.ตากออก (ม.๙,๑๐,๑๒), อ.สามเงา ต.ยงกระบัตร (ม.๔,๕) ปัจจุบันยังคงมีน้ำท่วมขังพื้นที่ลุ่มการเกษตรบางพื้นที่ ระดับน้ำอย่างต่อเนื่อง จ.อุทัยธานี ฝนตกหนักต่อเนื่องตั้งแต่วันที่ ๗-๑๐ พ.ย. ทำให้น้ำหลากเข้าท่วมในพื้นที่ อ.หนองฉาง ต.เขาวงกต (ม.๔) ต.เขาวางทอง (ม.๑-๖,๘,๑๒) ต.อุทัยเก่า (ม.๕,๗) ต.หนองฉาง (ม.๒,๔,๗) ต.หนองยาง (ม.๒,๓,๕,๖,๗-๙) ต.หนองนางนวล (ม.๑-๘,๑๐) ต.ทุ่งโพ (ม.๓,๑๔) ต.บ้านเก่า (ม.๑,๒) ต.หนองสรวง (ม.๒) ต.ทุ่งพ (ม.๑-๙,๑๑), อ.ทัพทัน ต.หนองกระทุ่ม ต.ตุลาคู ต.ทุ่งนาไทย,อ.เมืองฯ ต.หนองแก (ม.๓,๔), อ.สว่างอารมณ์ ต.พลวงสองนาง (ม.๑,๓,๔), อ.หนองขาหย่าง ต.หลุมเข้า (ม.๗) ต.ห้วยรอบ (ม.๑-๓) ต.ดอนกลอย (ม.๒-๕) ต.หนองไม้ (ม.๕,๖,๘) ต.จางวาง (ม.๕) ต.ทุ่งขี้ (ม.๕) ประชาชนได้รับผลกระทบ ๕๖๑ ครัวเรือน ปัจจุบันยังคงมีน้ำท่วมขังพื้นที่ลุ่มการเกษตรบางพื้นที่ ระดับน้ำลดลงอย่างต่อเนื่อง จ.กระบี่ ฝนตกหนักทำให้น้ำไหลหลากเข้าท่วมพื้นที่ อ.เมือง ต.เขาคราม (ม.๒), บ้านเรือนได้รับผลกระทบ ๑๙ ครัวเรือน ปัจจุบันสถานการณ์คลี่คลาย อยู่ระหว่างฟื้นฟู จังหวัดที่ยังคงประกาศเขตการให้ความช่วยเหลือผู้ประสบพิบัติกรรมฉุกเฉิน (อุทกภัย) จำนวน ๒๒ จังหวัด (จ.อุทัยธานี ชัยนาท กำแพงเพชร นครสวรรค์ พิจิตร สุโขทัย พิจิตร พระนครศรีอยุธยา ตาก ปังกาฬ ระนอง บุรีรัมย์ อ่างทอง สระบุรี สุราษฎร์ธานี กาฬสินธุ์ สิงห์บุรี ลพบุรี เพชรบุรี ร้อยเอ็ด ชัยภูมิ และขอนแก่น) ๑๒๔ อำเภอ ๗๖๖ ตำบล ๕,๔๐๘ หมู่บ้าน กรมชลประทาน (๑๔ พ.ย.) รายงานน้ำท่วม ได้แก่ จ.ชัยภูมิ ฝนตกหนักบริเวณพื้นที่ลุ่มน้ำพรมเชิง เขตโครงการส่งน้ำพรมเชิง และอ.เกษตรสมบูรณ์ ทำให้น้ำเอ่อล้นตลิ่งริมลำพรม ประกอบมีลำน้ำสาขาไหลลงมาสมทบ ทำให้น้ำไหลเข้าท่วมพื้นที่การเกษตรบางส่วนของอ.เกษตรสมบูรณ์ จ.สุพรรณบุรี ตามที่ได้เกิดฝนตกหนัก ส่งผลให้เกิดน้ำท่วมขังในเขตโครงการส่งน้ำสองพี่น้อง ได้แก่ อ.อู่ทอง อ.สองพี่น้อง ระดับน้ำสูงเฉลี่ย ประมาณ ๐.๒๐-๐.๒๕ เมตร ส่วนใหญ่เป็นพื้นที่การเกษตรที่เก็บเกี่ยวแล้ว ทำให้ไม่มีพื้นที่ได้รับความเสียหาย กรมชลฯได้ให้การสนับสนุนเครื่องสูบน้ำ ๑ เครื่อง จ.ราชบุรี ปัจจุบันมีน้ำท่วมขังพื้นที่ลุ่มต่ำหลังมหาวิทยาลัยราชภัฏบ้านจอมเปิง สถานการณ์วิกฤติน้ำ (ข่าว) รัฐมนตรีว่าการกระทรวงเกษตรและสหกรณ์ เปิดเผย ถึงสถานการณ์น้ำ ว่า ขณะนี้สถานการณ์น้ำเริ่มดีขึ้น และกลับเข้าสู่ภาวะปกติ โดยปริมาณน้ำในเขื่อนหลัก พบว่าทุกเขื่อนน้ำปรับตัวเพิ่มขึ้นจนเข้าสู่ระดับปกติ และเพียงพอความต้องการในการทำการเกษตร จึงคาดว่าปริมาณที่ชลประทานปรับเพิ่มขึ้นเช่นเดียวกัน โดยเฉพาะข่าว จ.หนองบัวลำภู เจ้าหน้าที่ปก.หนองบัวลำภู เปิดเผยว่า สถานการณ์น้ำท่วมล่าสุดพบ ๒ อำเภอ คือ บริเวณปลายน้ำของลำพะเนียง ซึ่งรับมวลน้ำมาจาก จ.เลย ที่ผ่านเข้ามายังพื้นที่ ๖ อำเภอของจังหวัด ก่อนจะไหลลงสู่เขื่อนอุบลรัตน์ จ.ขอนแก่น ที่กำลังอยู่ในภาวะวิกฤติ ล่าสุดมีระดับน้ำท่วมสูงถึง ๑ เมตร พื้นที่ทางการเกษตรเสียหายคิดเป็นร้อยละ ๑๕ จากทั้งหมด ๑๐๐,๐๐๐ ไร่ ภาพรวมบ้านเรือนราษฎรทั่วทั้งจังหวัดได้รับผลกระทบประมาณ ๑,๐๐๐ หลัง เบื้องต้นเจ้าหน้าที่จากทุกหน่วยกำลังเร่งเก็บเกี่ยวข้าวในบริเวณที่มีน้ำท่วมขัง เพื่อป้องกันผลผลิตทางการเกษตรเสียหาย ทั้งนี้ มีการคาดการณ์ว่า หากไม่มีฝนตกลงมาเพิ่มเติม ปริมาณน้ำจะลดลงจนกลับเข้าสู่สภาวะปกติ ภายในอีก ๕ วันข้างหน้า สำหรับพื้นที่ อ.นาหว้า ซึ่งเป็นจุดรับน้ำต้นแรกของลำพะเนียง พบว่า ปัจจุบันน้ำลดลงแห้งสนิทแล้ว จ.อุดรธานี หัวหน้าปก.อุดรธานี เปิดเผย ว่า สถานการณ์น้ำท่วมใน อ.นาโงย และ น้ำโสมกลับเข้าสู่ภาวะปกติแล้ว คงเหลือที่ อ.บ้านผือ ในเขต ต.จำปาโมง และกลางใหญ่ ที่ยังมีน้ำท่วมขังพื้นที่การเกษตร โดยเฉพาะนาข้าววัดระดับลึกสุดอยู่ที่ประมาณ ๕๐ - ๗๐ ซม. เบื้องต้น ผู้ว่าฯ ได้ลงพื้นที่ พร้อมมอบถุงยังชีพ บรรเทาความเดือดร้อนกับผู้ประสบภัย นอกจากนี้เจ้าหน้าที่จากหลายฝ่ายยังได้เข้าไปช่วยเก็บเกี่ยวข้าวที่กำลังงมน้ำขึ้นมาตาก เพื่อป้องกันผลผลิตเสียหายด้วย ทั้งนี้ พระระดับน้ำเริ่มลดลงอย่างต่อเนื่อง คาดว่าภายใน ๑ - ๒ วัน มวลน้ำดังกล่าวจะระบายลงสู่แม่น้ำโขง จนทำให้สถานการณ์น้ำจะกลับเข้าสู่ภาวะปกติ และพบว่าขณะนี้ไม่มีฝนตกลงมาในพื้นที่ของจังหวัด จ.เลย หลังจากมีฝนตกติดต่อกันหลายวันในพื้นที่ ได้ส่งผลกระทบต่อน้ำท่วมในหลายพื้นที่ถูกน้ำท่วมขัง เสียหายจำนวนมาก และล่าสุดเกษตรกรที่อ.เชียงคานได้รับความเดือดร้อนจากข้าวงมน้ำ ไม่สามารถเกี่ยวได้ นายอำเภอเชียงคาน จึงได้ขอกำลังทหาร จากมณฑลทหารบกที่ ๒๘ กรมทหารพราน ๒๑๑๐ และ ตำรวจภูธรอำเภอเชียงคาน เข้าช่วยเหลือเกี่ยวข้าว

๖. คาดการณ์สภาพอากาศ ๗ วัน (กรมอุตุนิยมวิทยา) ช่วงวันที่ ๑๔ - ๑๗ พ.ย. บริเวณประเทศไทยตอนบนมีอากาศเย็นกับมีหมอกบางในตอนเช้า และอุณหภูมิจะลดลงเล็กน้อย ส่วนในชววันที่ ๑๘ - ๒๐ พ.ย. บริเวณประเทศไทยตอนบนจะมีอุณหภูมิสูงขึ้น ๒-๔ องศาเซลเซียส แต่ยังคงมีอากาศเย็นกับมีหมอกในตอนเช้าและมีหมอกหนาในบางพื้นที่ โดยมีฝนเพิ่มขึ้นในภาคตะวันออกเฉียงเหนือ ภาคกลาง และภาคตะวันออก ส่วนภาคใต้ฝั่งตะวันออกจะยังคงมีฝนตกได้ต่อเนื่อง

๗. พื้นที่ที่ควรเฝ้าระวังเตือนภัยวิกฤติน้ำ(น้ำท่วม ภัยแล้ง) : NASA (๒๔ ชั่วโมง) รายงานพื้นที่ที่อาจเกิดน้ำท่วม (๑๔ พ.ย.) ได้แก่ ภาคตะวันออก คือ จ.สระแก้ว ภาคกลาง คือ จ.กาญจนบุรี และราชบุรี ภาคใต้ คือ จ.นครศรีธรรมราช กรมทรัพยากรน้ำ (๑๔ พ.ย.) รายงาน พื้นที่คาดการณ์ปริมาณน้ำฝนที่อาจก่อให้เกิดดินถล่มล่วงหน้า ๓ วัน ได้แก่ จ.น่าน ลำปาง และพะเยา เฝ้าระวังในระยะ ๒-๓ วัน

รายงานสรุปสภาพน้ำในอ่างเก็บน้ำขนาดใหญ่และขนาดกลาง

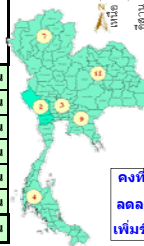
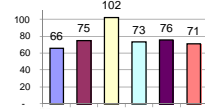
รายงานสถานการณ์ ณ วันที่ 14 พฤศจิกายน 2559

ปริมาณน้ำในอ่างที่ใช้การได้ในสัปดาห์นี้ + มากกว่า / - น้อยกว่า สัปดาห์ก่อน

617.77 ล้าน ลบ.ม.

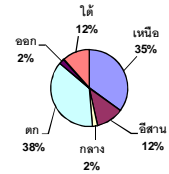
สรุปสถานการณ์ปริมาณน้ำในอ่างเก็บน้ำที่ใช้ในทุกจังหวัดทั่วประเทศ น้อยกว่าปริมาณน้ำในสัปดาห์ก่อน เมื่อเทียบกับสัปดาห์ก่อน สถานการณ์อยู่ระหว่างเก็บกักน้ำ

% ปริมาณน้ำรวมและแก่งปิดกั้น



คงที่	2	อ่าง
ลดลง	8	อ่าง
เพิ่มขึ้น	28	อ่าง

ปริมาณน้ำรวมทั้งประเทศ
70,921 ล้าน ลบ.ม. (100%)



เปรียบเทียบปริมาณน้ำรวม
ทั่วประเทศ ปัจจุบัน
กับ ปี 59 และ ปี 58

วันที่ 14 พฤศจิกายน 2559 เท่ากับ

50,500 ล้าน ลบ.ม. หรือ เท่ากับ

71%

วันที่ 14 พฤศจิกายน 2558 เท่ากับ

41,144 ล้าน ลบ.ม. หรือ เท่ากับ

58%

ภาค	สถานการณ์ปริมาณน้ำในอ่าง				ปริมาณน้ำ เปลี่ยนแปลง (ล้าน ม.³)	สถานะ
	ลดลง (แห่ง)	คงที่ (แห่ง)	เพิ่มขึ้น (แห่ง)	รวม (แห่ง)		
ภาคเหนือ	-	-	7	7	210.00	ปริมาณน้ำในอ่างเก็บน้ำเพิ่มขึ้น
ภาคตะวันออกเฉียงเหนือ	4	2	6	12	251.00	ปริมาณน้ำในอ่างเก็บน้ำเพิ่มขึ้น
ภาคกลาง	1	-	2	3	1.00	ปริมาณน้ำในอ่างเก็บน้ำเพิ่มขึ้น
ภาคตะวันออก	-	-	2	2	110.00	ปริมาณน้ำในอ่างเก็บน้ำเพิ่มขึ้น
ภาคตะวันออกเฉียงเหนือ	2	-	8	10	27.77	ปริมาณน้ำในอ่างเก็บน้ำเพิ่มขึ้น
ภาคใต้	1	-	3	4	18.00	ปริมาณน้ำในอ่างเก็บน้ำเพิ่มขึ้น
รวมทั้งประเทศ	8	2	28	38	617.77	ปริมาณน้ำในอ่างเก็บน้ำเพิ่มขึ้น

ภาค	อ่างเก็บน้ำ	ความจุ ที่ รอก. (ล้าน ม.³)	ปริมาณน้ำ ที่ใช้งาน ไม่ได้ (ล้าน ม.³)	ใช้การ ได้จริง (ล้าน ม.³)	ปริมาณน้ำรวม วันที่ 14 พฤศจิกายน 2558 (ล้าน ม.³)	%	ปัจจุบัน วันที่ 14 พฤศจิกายน 2559				สัปดาห์ก่อน วันที่ 8 พฤศจิกายน 2559				ปริมาณน้ำ + เพิ่มขึ้น - ลดลง (ล้าน ม.³)	สถานการณ์ ในอ่าง
							ปริมาณรวม (ล้าน ม.³)	%	ปริมาณน้ำใช้การได้จริง (ล้าน ม.³)	%	ปริมาณรวม (ล้าน ม.³)	%	ปริมาณน้ำใช้การได้จริง (ล้าน ม.³)	%		
ภาคเหนือ (7)																
ภูมิพล (2)	ตาก	13,462	3,800	9,662	5,007	37%	7,050	52%	3,250	24%	6,915	51%	3,115	23%	135.00	เพิ่มขึ้น
สิริกิติ์ (2)	ลพบุรี	9,510	2,850	6,660	4,897	51%	7,723	81%	4,873	51%	7,688	81%	4,838	51%	35.00	เพิ่มขึ้น
	เชียงใหม่	265	12	253	71	27%	171	65%	159	60%	161	61%	149	56%	10.00	เพิ่มขึ้น
	แม่ฮ่องสอน	263	14	249	29	11%	107	41%	93	35%	104	40%	90	34%	3.00	เพิ่มขึ้น
	ลำปาง	106	3	103	22	21%	97	92%	94	89%	95	90%	92	87%	2.00	เพิ่มขึ้น
	กว๊านพะเยา	170	6	164	24	14%	190	112%	184	108%	175	103%	169	99%	15.00	เพิ่มขึ้น
	แควน้อย	939	43	896	413	44%	965	103%	922	98%	955	102%	912	97%	10.00	เพิ่มขึ้น
รวมภาคเหนือ	34.85%	24,715	6,728	17,987	10,463	42%	16,303	66%	9,575	39%	16,093	65%	9,365	38%	210.00	เพิ่มขึ้น
ภาคตะวันออกเฉียงเหนือ (12)																
	บ้านหลวง	136	7	129	41	30%	110	81%	103	76%	102	75%	95	70%	8.00	เพิ่มขึ้น
	บ้านอูน	520	45	475	211	41%	283	54%	238	46%	284	55%	239	46%	-1.00	ลดลง
	บ้านทุ่ง (2)	165	8	157	68	41%	65	39%	57	35%	66	40%	58	35%	-1.00	ลดลง
	จุฬารัตน์ (2)	164	37	127	82	50%	157	96%	120	73%	153	93%	116	71%	4.00	เพิ่มขึ้น
	อุบลรัตน์ (2)	2,431	581	1,850	793	33%	2,403	99%	1,822	75%	2,165	89%	1,584	65%	238.00	เพิ่มขึ้น
	ลำปาว	1,980	100	1,880	944	48%	1,135	57%	1,035	52%	1,135	57%	1,035	52%	-	คงที่
	ลำตะคอง	314	22	292	133	42%	119	38%	97	31%	114	36%	92	29%	5.00	เพิ่มขึ้น
	ลำพระเพลิง	155	1	154	88	57%	73	47%	72	46%	72	46%	71	46%	1.00	เพิ่มขึ้น
	มูลขาม	141	7	134	51	36%	72	51%	65	46%	73	52%	66	47%	-1.00	ลดลง
	ลำแซะ	275	7	268	101	37%	131	48%	124	45%	128	47%	121	44%	3.00	เพิ่มขึ้น
	ลำน้ำรอง	121	3	118	69	57%	64	53%	61	50%	64	53%	61	50%	-	คงที่
	สิรินธร (2)	1,966	831	1,135	1,416	72%	1,860	84%	829	42%	1,665	85%	834	42%	-5.00	ลดลง
รวมภาคตะวันออกเฉียงเหนือ	11.80%	8,369	1,649	6,720	3,997	48%	6,272	75%	4,623	55%	6,022	72%	4,372	52%	251.00	เพิ่มขึ้น
ภาคกลาง (3)																
	ป่าสักชลสิทธิ์	960	3	957	614	64%	985	103%	982	102%	1,001	104%	998	104%	-16.00	ลดลง
	ห้วยเสลา	160	17	143	69	43%	165	103%	148	93%	164	103%	147	92%	1.00	เพิ่มขึ้น
	กระเสียว	240	40	200	81	34%	242	101%	202	84%	226	94%	186	78%	16.00	เพิ่มขึ้น
รวมภาคกลาง	1.92%	1,360	60	1,300	764	56%	1,392	102%	1,332	98%	1,391	102%	1,331	98%	1.00	เพิ่มขึ้น
ภาคตะวันออก (2)																
	ศรีนครินทร์ (2)	17,745	10,265	7,480	12,978	73%	13,624	77%	3,359	19%	13,557	76%	3,292	19%	67.00	เพิ่มขึ้น
	วชิราลงกรณ (2)	8,860	3,012	5,848	5,491	62%	5,823	66%	2,811	32%	5,780	65%	2,768	31%	43.00	เพิ่มขึ้น
รวมภาคตะวันออก	37.51%	26,605	13,277	13,328	18,469	69%	19,447	73%	6,170	23%	19,337	73%	6,060	23%	110.00	เพิ่มขึ้น
ภาคตะวันออก (6+4)																
	ขุนด่าน	224	5.00	219	192	86%	221	99%	216	96%	220	98%	215	96%	1.00	เพิ่มขึ้น
	คลองสิียด	420	30.00	390	258	61%	267	64%	237	56%	254	60%	224	53%	13.00	เพิ่มขึ้น
	บางพระ (3)	117	12.00	105	46	39%	87	74%	75	64%	83	71%	71	61%	4.00	เพิ่มขึ้น
	หนองปลาไหล (3)	164	13.75	150	159	97%	102	62%	88	54%	99	60%	85	52%	3.00	เพิ่มขึ้น
	ประแสร์ (3)	295	20.00	275	276	94%	233	79%	213	72%	235	80%	215	73%	-2.00	ลดลง
	มาบประชัน (3)	17	0.72	16	12	71%	9	53%	8	49%	8	50%	7.52	45%	0.56	เพิ่มขึ้น
	หนองค้อ (3)	21	1.00	20	7	34%	12	57%	11	52%	11	52%	10.13	47%	1.09	เพิ่มขึ้น
	คลองทราย (3)	79	3.00	76	79	99%	67	84%	64	80%	64	80%	60.54	76%	3.33	เพิ่มขึ้น
	คลองใหญ่ (3)	45	3.00	42	42	93%	36	80%	33	73%	37	82%	34.42	76%	-1.21	ลดลง
	นขบดินทรจินดา	295	19.00	276	-	0%	234	79%	215	73%	229	78%	210.00	71%	5.00	เพิ่มขึ้น
รวมภาคตะวันออก	2.37%	1,678	107	1,570	1,072	64%	1,268	76%	1,161	69%	1,240	74%	1,133	68%	27.77	เพิ่มขึ้น
ภาคใต้ (4)																
	แก่งกระจาน	710	65	645	342	48%	368	52%	303	43%	354	50%	289	41%	14.00	เพิ่มขึ้น
	ปราณบุรี	391	18	373	145	37%	148	38%	130	33%	138	35%	120	31%	10.00	เพิ่มขึ้น
	รัชชประภา (2)	5,639	1,352	4,287	4,959	88%	4,901	87%	3,549	63%	4,923	87%	3,571	63%	-22.00	ลดลง
	บางกลาง (2)	1,454	276	1,178	933	64%	402	28%	126	9%	386	27%	110	8%	16.00	เพิ่มขึ้น
รวมภาคใต้	11.55%	8,194	1,711	6,483	6,379	78%	5,819	71%	4,108	50%	5,801	71%	4,090	50%	18.00	เพิ่มขึ้น
รวมทั้งประเทศ	100%(38)	70,921	23,532	47,388	41,144	58%	50,500	71%	26,969	38%	49,883	70%	26,351	37%	617.77	เพิ่มขึ้น

ที่มาข้อมูล : ตารางสรุปสภาพน้ำในอ่างเก็บน้ำขนาดใหญ่ทั่วประเทศ และตารางสรุปสภาพน้ำในอ่างเก็บน้ำภาคตะวันออก กรมชลประทาน

หมายเหตุ :

- อ่างเก็บน้ำขนาดใหญ่ หมายถึง อ่างเก็บน้ำที่มีความจุตั้งแต่ 100 ล้าน ลบ.ม. ขึ้นไป
- เป็นอ่างเก็บน้ำอยู่ในความรับผิดชอบของการไฟฟ้าฝ่ายผลิตแห่งประเทศไทย(10) นอกนั้นอยู่ในความรับผิดชอบของกรมชลประทาน (28)
- เป็นอ่างเก็บน้ำขนาดกลางที่มีความสำคัญต่อการชลประทานและการประปาฯ ของลุ่มน้ำชายฝั่งทะเลตะวันออก
- ที่มา : กรมชลประทาน และการไฟฟ้าฝ่ายผลิตแห่งประเทศไทย
- จังหวัดที่มีอ่างเก็บน้ำขนาดใหญ่มีจำนวน 26 จังหวัด ไม่มี 50 จังหวัด

รท. นายถียง ระดมเก็บกักของอ่าง



ศูนย์เขื่อนฯ



ศูนย์ป้องกันวิกฤติน้ำ กรมทรัพยากรน้ำ

ลำดับของเขื่อนตามความจุ

1.ศรีนครินทร์ 2.ภูมิพล 3.สิริกิติ์ 4.วชิราลงกรณ 5.รัชชประภา

6.อุบลรัตน์ 7.สิรินธร 8.บางกลาง 9.ลำปาว 10.ป่าสัก

ลำดับของเขื่อนตามปริมาณน้ำใช้การได้

1.ภูมิพล 2.ศรีนครินทร์ 3.สิริกิติ์ 4.วชิราลงกรณ 5.รัชชประภา

6.ลำปาว 7.อุบลรัตน์ 8.บางกลาง 9.สิรินธร 10.ป่าสัก