



รายงานการเฝ้าระวังติดตามสถานการณ์น้ำและความช่วยเหลือ กระทรวงทรัพยากรธรรมชาติและสิ่งแวดล้อม



ศูนย์ป้องกันวิกฤติน้ำ กรมทรัพยากรน้ำ กระทรวงทรัพยากรธรรมชาติและสิ่งแวดล้อม

โทรศัพท์ ๐ ๒๒๗๑ ๖๐๐๐ ต่อ ๖๔๔๕ โทรสาร ๐ ๒๒๗๘ ๖๖๒๙ <http://www.dwr.go.th> ID Line : mekhalawoc Email : mekhala@dwr.mail.go.th

รายงานฉบับที่ ๐๑๘/๒๕๖๓

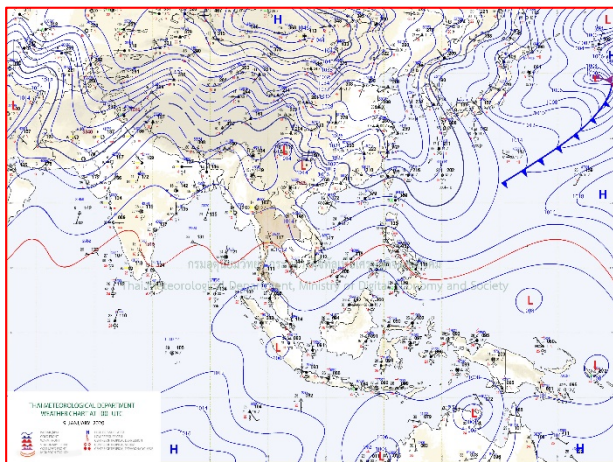
เวลา ๑๕.๐๐ น.

วันที่ ๙ มกราคม ๒๕๖๓

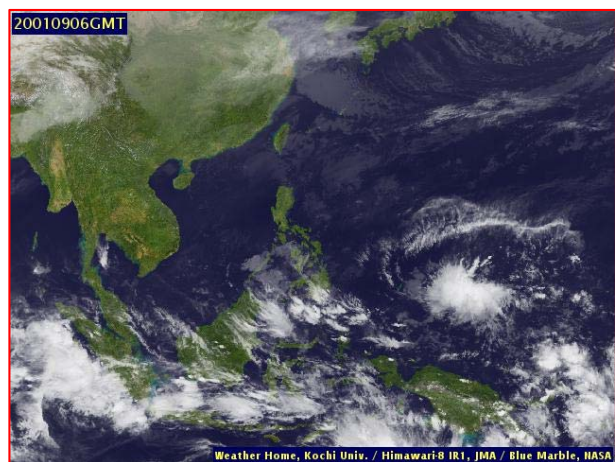
เรียน รมว.ทส. เลขาธิการ รมว.ทส. ที่ปรึกษา รมว.ทส. ปกท.ทส. รอง ปกท.ทส. อทน. รอง อทน. และหน่วยงานที่เกี่ยวข้อง

๑. สภาวะอากาศ เวลา ๑๒.๐๐ น. (กรมอุตุนิยมวิทยา)

พยากรณ์อากาศ ๒๔ ชั่วโมงข้างหน้า บริเวณพื้นราบของประเทศไทยตอนบนมีอากาศเย็นกับมีหมอกในตอนเช้า และมีหมอกหนาในบางพื้นที่ ส่วนบริเวณยอดดอยและยอดภูมีอากาศหนาวถึงหนาวจัด อุณหภูมิต่ำสุด ๕-๑๔ องศาเซลเซียส ขอให้ประชาชนบริเวณประเทศไทยตอนบนระมัดระวังในการสัญจรผ่านบริเวณที่มีหมอกไว้ด้วย ส่วนในตอนกลางวันมีแสงแดดจัด

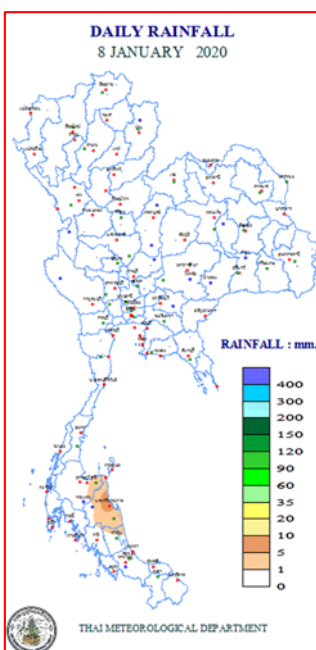


แผนที่อากาศ วันที่ ๙ ม.ค. ๒๕๖๓ เวลา ๐๗.๐๐ น.



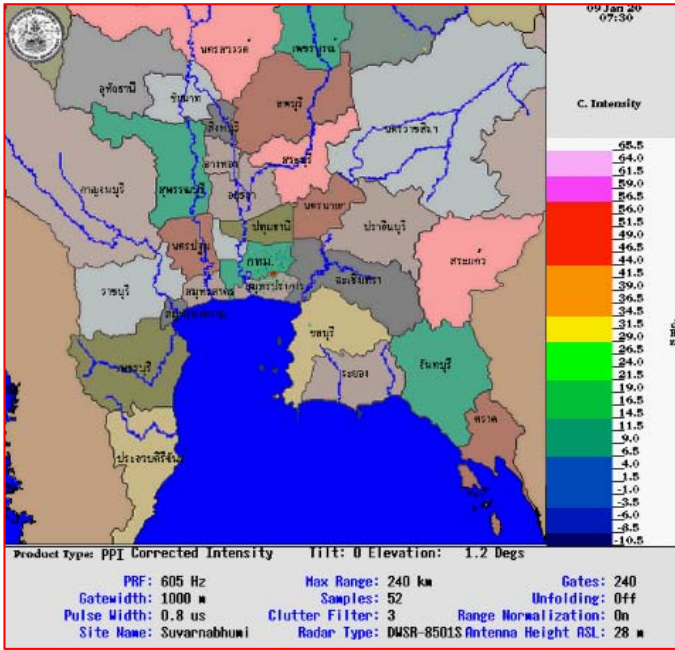
ภาพถ่ายดาวเทียม วันที่ ๙ ม.ค. ๒๕๖๓ เวลา ๑๓.๐๐ น.

๒. ปริมาณฝนสะสม ณ เวลา ๐๗.๐๐ น. (เมื่อวาน) - ๐๗.๐๐ น. (วันนี้) (กรมอุตุนิยมวิทยา)

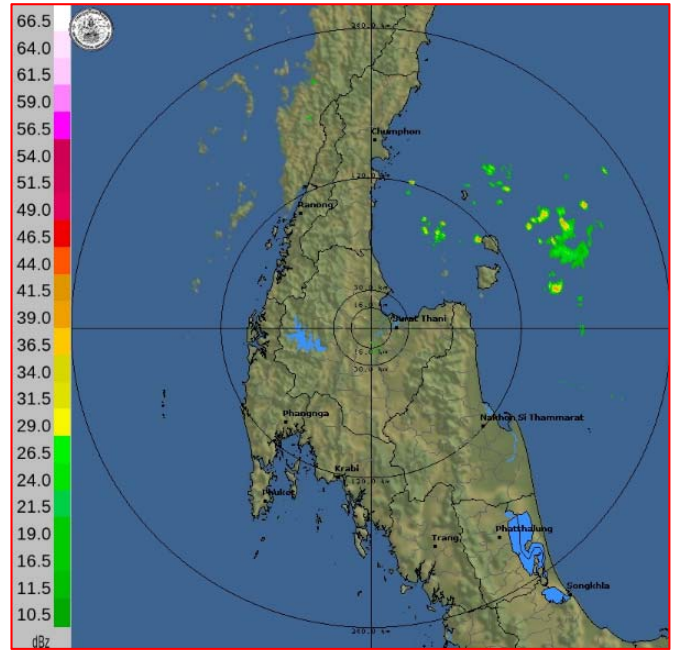


จุดตรวจวัด	ปริมาณฝน (มม.)
จ.นครศรีธรรมราช	๑๐.๐
จ.นครศรีธรรมราช (สภช.)	๔.๑
จ.สุราษฎร์ธานี (สภช.)	๓.๐
จ.พัทลุง (สภช.)	๐.๗
จ.ยะลา (สภช.)	๐.๕
จ.สงขลา (หาดใหญ่)	๐.๒

๓. เรดาร์ตรวจอากาศ ณ วันที่ ๙ มกราคม ๒๕๖๓ (กรมอุตุนิยมวิทยา)



สถานีสุวรรณภูมิ เวลา ๑๔.๓๐ น.



สถานีสุราษฎร์ธานี เวลา ๑๔.๓๐ น.

จากเรดาร์ตรวจอากาศจะพบว่าไม่มีกลุ่มเมฆฝนบริเวณของประเทศไทย

๔. สถานการณ์น้ำในแหล่งเก็บกักน้ำ ณ วันที่ ๙ มกราคม ๒๕๖๓ (กรมชลประทาน กรมทรัพยากรน้ำ และ สททช.)

๔.๑ สภาพน้ำในอ่างเก็บน้ำขนาดใหญ่ปริมาตรน้ำในอ่างฯ ๔๓,๖๔๐ ล้าน ลบ.ม. คิดเป็นร้อยละ ๖๒ (ปริมาตรน้ำใช้การได้ ๒๐,๑๙๗ ล้าน ลบ.ม. คิดเป็นร้อยละ ๔๓) ปริมาตรน้ำในอ่างฯ เทียบกับปี ๒๕๖๒ (๕๓,๕๙๒ ล้าน ลบ.ม. คิดเป็นร้อยละ ๗๖) น้อยกว่าปี ๒๕๖๒ จำนวน ๙,๙๕๒ ล้าน ลบ.ม. ปริมาณน้ำไหลลงอ่างฯ จำนวน ๑๘.๐๗ ล้าน ลบ.ม. ปริมาณน้ำระบายจำนวน ๖๖.๓๑ ล้าน ลบ.ม. สามารถรับน้ำได้อีก ๒๗,๒๘๗ ล้าน ลบ.ม.

อ่างเก็บน้ำ	ปริมาตรน้ำในอ่าง		ปริมาตรน้ำใช้การได้		ปริมาตรน้ำไหลลงอ่าง		ปริมาตรน้ำระบาย		ปริมาตรน้ำรับได้อีก (ล้าน ม. ^๓) (ความจุที่ รนส.- ปริมาตรน้ำปัจจุบัน)
	ปริมาตร (ล้าน ม. ^๓)	% น้ำเก็บกัก	ปริมาตร (ล้าน ม. ^๓)	% น้ำใช้การ	วันนี้ (ล้าน ม. ^๓)	เมื่อวาน (ล้าน ม. ^๓)	วันนี้ (ล้าน ม. ^๓)	เมื่อวาน (ล้าน ม. ^๓)	
๑. ภูมิพล	๕,๔๘๘	๔๑	๑,๖๘๘	๑๗	๓.๐๔	๐.๐๗	๗.๐๐	๗.๐๐	๗,๙๗๔
๒. สิริกิติ์	๔,๗๔๘	๕๐	๑,๘๙๘	๒๘	๒.๓๘	๒.๔๒	๙.๐๔	๙.๐๙	๕,๗๖๐
๓. จุฬารัตน์	๔๕	๒๗	๘	๖	๐.๐๑	๐.๐๑	๐.๐๐	๐.๐๐	๑๓๖
๔. อุบลรัตน์	๔๘๑	๒๐	-๑๐๐	-๕	๐.๐๖	๐.๐๖	๐.๕๐	๐.๕๐	๔,๑๕๙
๕. ลำปาง	๑,๓๖๔	๖๙	๑,๒๖๔	๖๗	๐.๐๐	๐.๐๐	๕.๑๓	๕.๐๙	๑,๐๘๖
๖. สิรินคร	๑,๖๘๓	๘๖	๘๕๒	๗๕	๐.๐๙	๐.๐๙	๐.๐๐	๐.๐๐	๒๘๓
๗. ป่าสักชลสิทธิ์	๒๑๘	๒๓	๒๑๕	๒๒	๐.๐๐	๐.๐๐	๐.๔๓	๐.๔๓	๗๔๒
๘. ศรีนครินทร์	๑๔,๙๐๒	๘๔	๔,๖๓๗	๖๒	๔.๒๘	๐.๔๕	๑๒.๐๒	๑๑.๙๙	๓,๘๖๘
๙. วชิราลงกรณ์	๖,๘๗๑	๗๘	๓,๘๕๙	๖๖	๐.๕๕	๓.๙๐	๑๓.๐๗	๑๓.๐๗	๔,๑๒๙
๑๐. ขุนด่านปราการชล	๑๔๙	๖๖	๑๔๔	๖๖	๐.๐๐	๐.๐๐	๐.๔๐	๐.๔๐	๗๖
๑๑. รัชชประภา	๓,๖๙๙	๖๖	๒,๓๔๘	๕๕	๒.๐๓	๒.๒๓	๗.๒๔	๗.๔๓	๒,๔๔๕
๑๒. บางกลาง	๑,๐๘๒	๗๔	๘๐๕	๖๘	๓.๕๖	๒.๖๘	๒.๐๓	๒.๐๙	๕๐๘

๔.๒ อ่างเก็บน้ำขนาดกลาง ๓๕๐ แห่ง มีปริมาณน้ำ ๒,๙๕๑ ล้าน ลบ.ม. (๕๔%) ปริมาณน้ำใช้การ ๒,๖๒๗ ล้าน ลบ.ม. (๕๒%)

๔.๓ แหล่งน้ำธรรมชาติขนาดใหญ่ ๖ แห่ง มีปริมาณน้ำรวม ๒๘๙.๙๙ ล้าน ลบ.ม. (๕๖%)

๔.๔ แหล่งน้ำธรรมชาติขนาดเล็ก ๑๔๑,๐๙๗ แห่ง มีปริมาณน้ำรวม ๒,๓๔๒ ล้าน ลบ.ม.

๕. สถานการณ์น้ำในประเทศ ณ วันที่ ๖ - ๙ มกราคม ๒๕๖๓ (กรมชลประทาน)

สถานี	แม่น้ำ	อำเภอ	จังหวัด	ระดับตลิ่ง (ม.รทก.)	ระดับน้ำ (ม.รทก.)				แนวโน้ม	เปรียบเทียบระดับตลิ่ง
					จันทร์	อังคาร	พุธ	พฤหัสบดี		
					๖ ม.ค.	๗ ม.ค.	๘ ม.ค.	๙ ม.ค.		
P.๑	ปิง	เมือง	เชียงใหม่	๓.๗๐	๐.๙๘	๐.๙๓	๐.๙๑	๐.๙๒	เพิ่มขึ้น	-๒.๗๘
W.๑C	วัง	เมือง	ลำปาง	๕.๒๐	-๐.๕๖	-๐.๔๙	-๐.๔๖	-๐.๔๕	เพิ่มขึ้น	-๕.๖๕
Y.๑๖	ยม	บางระกำ	พิษณุโลก	๗.๓๐	***	***	***	***	***	***
N.๗A	น่าน	เมือง	พิจิตร	๙.๘๗	๑.๖๒	๑.๑๙	๑.๖๑	๑.๖๑	ทรงตัว	-๘.๒๖
C.๒	เจ้าพระยา	เมือง	นครสวรรค์	๒๖.๒๐	๑๗.๔๖	๑๗.๓๖	๑๗.๑๘	๑๗.๐๘	ลดลง	-๙.๑๒
C.๑๓	เจ้าพระยา	สรรพยา	ชัยนาท	๑๖.๓๔	๕.๗๑	๕.๗๑	๕.๘๗	๕.๘๗	ทรงตัว	-๑๐.๔๗
M.๖A	มูล	สตึก	บุรีรัมย์	๖.๐๐	-๐.๓๒	-๐.๓๓	-๐.๓๔	-๐.๓๕	ลดลง	-๖.๓๕
M.๗	มูล	เมือง	อุบลราชธานี	๗.๐๐	๒.๐๐	๒.๐๐	๒.๐๐	๒.๐๐	ทรงตัว	-๕.๐๐
M.๑๙๑	ลำตะคอง	เมือง	นครราชสีมา	๓.๐๐	๐.๕๒	๐.๘๙	๐.๙๕	๐.๘๕	ลดลง	-๒.๑๕
M.๖๙	ลำเซบก	ตระการพืชผล	อุบลราชธานี	๗.๓๐	๔.๙๐	๔.๐๘	๔.๘๖	๔.๘๐	ลดลง	-๒.๕๐
X.๖๔	คลองท่าแซะ	ท่าแซะ	ชุมพร	๑๗.๑๓	๗.๕๙	๗.๕๙	๗.๖๐	๘.๐๙	เพิ่มขึ้น	-๙.๐๔
X.๑๔๙	คลองกลาย	นบพิตำ	นครศรีธรรมราช	๓๓.๙๖	๒๙.๒๗	๒๙.๒๕	๒๙.๒๔	๒๙.๓๐	เพิ่มขึ้น	-๔.๖๖
X.๒๗๔	แม่น้ำโก-ลก	แว้ง	นราธิวาส	๒๔.๑๘	๑๙.๑๔	๑๙.๑๔	๑๙.๑๔	๑๙.๑๔	ทรงตัว	-๕.๐๔
X.๑๑๙A	ภาคใต้ฝั่งตะวันออก	สุโขทัย	นราธิวาส	๘.๒๐	๔.๕๑	๔.๔๒	๔.๓๔	๔.๕๒	เพิ่มขึ้น	-๓.๖๘
X.๓๗A	แม่น้ำตาปี	พระแสง	สุราษฎร์ธานี	๑๑.๗๐	๔.๘๗	๔.๘๔	๔.๘๒	๔.๘๐	ลดลง	-๖.๙๐

*** ยังไม่ได้รับรายงาน

๖. สถานการณ์น้ำในพื้นที่ลุ่มน้ำโขง ณ วันที่ ๙ มกราคม ๒๕๖๓ (Mekong River Commission (MRC))

สถานี	ระดับอ้างอิง (ม.รทก.)	ระดับตลิ่ง (ม.)	ระดับน้ำ (ม.)					เปรียบเทียบระดับตลิ่ง (ม.)	ผลต่างของระดับน้ำ (ม.)		แนวโน้ม
			๕ ม.ค.	๖ ม.ค.	๗ ม.ค.	๘ ม.ค.	๙ ม.ค.		๓ วันย้อนหลัง	๕ วันย้อนหลัง	
อ.เชียงแสน จ.เชียงราย	๓๕๗.๑๑๐	๑๒.๘๐	๒.๔๗	๑.๗๓	๑.๙๐	๒.๐๒	๒.๐๐	-๑๐.๘๐	๐.๑๐	-๐.๔๗	ลดลง
อ.เชียงคาน จ.เลย	๑๙๔.๑๑๘	๑๖.๐๐	๔.๗๖	๔.๖๒	๔.๗๐	๔.๙๕	๔.๙๐	-๑๑.๑๐	๐.๒๐	๐.๑๔	ลดลง
อ.เมือง จ.หนองคาย	๑๕๓.๖๔๘	๑๒.๒๐	๑.๔๖	๑.๗๒	๑.๗๘	๑.๗๒	๑.๘๓	-๑๐.๓๗	๐.๐๕	๐.๓๗	เพิ่มขึ้น
อ.เมือง จ.นครพนม	๑๓๒.๖๘๐	๑๒.๐๐	๑.๐๔	๑.๐๒	๑.๐๕	๑.๑๓	๑.๑๙	-๑๐.๘๑	๐.๑๔	๐.๑๕	เพิ่มขึ้น
อ.เมือง จ.มุกดาหาร	๑๒๔.๒๑๙	๑๒.๕๐	๑.๖๕	๑.๖๓	๑.๖๐	๑.๗๓	๑.๗๕	-๑๐.๗๕	๐.๑๕	๐.๑๐	เพิ่มขึ้น
อ.โขงเจียม จ.อุบลราชธานี	๘๙.๐๓๐	๑๔.๕๐	๒.๐๖	๒.๑๐	๒.๑๐	๒.๐๘	๒.๐๘	-๑๒.๔๒	-๐.๐๒	๐.๐๒	ทรงตัว

*** ไม่มีสถานการณ์

๖. สถานการณ์เตือนภัย Early Warning ณ วันที่ ๙ มกราคม ๒๕๖๓ (กรมทรัพยากรน้ำ)

[เวลา ๐๘.๐๐ น. - ๑๕.๐๐ น. (วันนี้)]

การแจ้งเตือน	สถานี	การแจ้งเตือน
เตือนสีแดง (อพยพ)	-	-
เตือนสีเหลือง (เตือนภัย)	-	-
เตือนสีเขียว (เฝ้าระวัง)	-	-

***ไม่มีสถานการณ์

๗. พื้นที่ติดตามและเฝ้าระวังสถานการณ์ธรณีพิบัติภัย ณ วันที่ ๙ มกราคม ๒๕๖๓ (กรมทรัพยากรธรณี)

เนื่องจากในพื้นที่เสี่ยงภัยดินถล่ม มีปริมาณน้ำฝนไม่ถึงเกณฑ์การเฝ้าระวัง ประกอบกับบางพื้นที่ไม่มีฝนตก จึงไม่มีพื้นที่ติดตามสถานการณ์พิบัติภัยดินถล่มและน้ำป่าไหลหลาก

๘. เหตุการณ์วิกฤตน้ำปัจจุบัน ณ วันที่ ๙ มกราคม ๒๕๖๓ [เวลา ๐๘.๐๐ น. - ๑๕.๐๐ น. (วันนี้)]

จ.พิจิตร - ภัยแล้งที่เกิดขึ้นในหลายอำเภอของพิจิตรส่อเค้ารุนแรงขึ้นทุกขณะ แหล่งน้ำธรรมชาติ เช่น ห้วยหนองคลองบึงที่อยู่ติดกับเทือกเขาเพชรบูรณ์แถบ อ.สากเหล็ก วังทรายพูน ทับคล้อ และดงเจริญ รวมทั้งพื้นที่ลุ่มแม่น้ำยม ๔ อำเภอ คือ สามง่าม โพธิ์ประทับช้าง บึงนาราง และอำเภอโพทะเล ระดับน้ำลดลงจนแห้งขอดลงอย่างรวดเร็วตั้งแต่ปลายเดือนพฤศจิกายน ๒๕๖๒ เป็นต้นมา

๙. สถานการณ์ภาวะน้ำท่วม และสถานการณ์ฝนแล้ง/ฝนทิ้งช่วง ณ วันที่ ๙ มกราคม ๒๕๖๓ (กรมป้องกันและบรรเทาสาธารณภัย และ สททช.)

สถานการณ์สาธารณภัย ปก.

สถานการณ์ภัยแล้ง

ตั้งแต่วันที่ ๑๗ ตุลาคม ๒๕๖๒ ถึงปัจจุบัน มีจังหวัดที่มีการประกาศเขตการให้ความช่วยเหลือผู้ประสบภัยพิบัติกรณีฉุกเฉิน (ภัยแล้ง) ตามระเบียบกระทรวงการคลังว่าด้วยเงินทดรองราชการเพื่อช่วยเหลือผู้ประสบภัยพิบัติกรณีฉุกเฉิน พ.ศ. ๒๕๖๒ จำนวน ๑๖ จังหวัด ๘๐ อำเภอ ๔๖๔ ตำบล ๔,๑๑๗ หมู่บ้าน/ชุมชน ได้แก่ จ.เชียงราย น่าน เพชรบูรณ์ อุตรดิตถ์ นครพนม มหาสารคาม บึงกาฬ หนองคาย บุรีรัมย์ กาสสินธุ์ นครราชสีมา กาญจนบุรี ฉะเชิงเทรา อุทัยธานี ชัยนาท และ นครสวรรค์ ดังนี้

จังหวัด	จำนวน			รายชื่ออำเภอที่ประกาศเขตภัยพิบัติฯ
	อำเภอ	ตำบล	หมู่บ้าน/ชุมชน	
ภาคเหนือ รวม ๔ จังหวัด ๒๓ อำเภอ ๑๒๗ ตำบล ๙๘๐ หมู่บ้าน				
๑.เชียงราย	๑๔	๗๖	๖๕๑	ดอยหลวง (๓ ต. ๓๓ ม.) เวียงแก่น (๔ ต. ๔๑ ม.) เมืองฯ (๗ ต. ๔๘ ม.) เวียงชัย (๒ ต. ๑๘ ม.) แม่จัน (๙ ต. ๖๓ ม.) เชียงของ (๗ ต. ๑๐๒ ม.) ขุนตาล (๓ ต. ๕๕ ม.) เวียงเชียงรุ้ง (๓ ต. ๓๗ ม.) พาน (๖ ต. ๒๗ ม.) เทิง (๑๐ ต. ๗๖ ม.) เชียงแสน (๖ ต. ๔๗ ม.) แม่ฟ้าหลวง (๔ ต. ๒๕ ม.) พญาเม็งราย (๕ ต. ๔๐ ม.) ป่าแดด (๕ ต. ๒๑ ม.)
๒.น่าน	๒	๗	๖๐	น่าน้อย (๕ ต. ๔๕ ม.) สองแคว (๒ ต. ๑๕ ม.)
๓.เพชรบูรณ์	๖	๔๑	๒๕๔	น้ำหนาว (๔ ต. ๒๘ ม.) เมืองฯ (๖ ต. ๒๒ ม.) ศรีเทพ (๖ ต. ๕๕ ม.) หนองไผ่ (๑๐ ต. ๕๓ ม.) หล่มเก่า (๗ ต. ๓๖ ม.) หล่มสัก (๘ ต. ๖๐ ม.)
๔.อุตรดิตถ์	๑	๓	๑๕	พิชัย (๓ ต. ๑๕ ม.)
ภาคตะวันออกเฉียงเหนือ รวม ๗ จังหวัด ๓๑ อำเภอ ๒๑๕ ตำบล ๒,๑๕๑ หมู่บ้าน				
๕.นครพนม	๑	๘	๕๑	ปลาปาก (๘ ต. ๕๑ ม.)
๖.มหาสารคาม	๖	๔๓	๕๔๒	แกดำ (๑ ต. ๓ ม.) โกสุมพิสัย (๙ ต. ๙๑ ม.) ชื่นชม (๔ ต. ๔๖ ม.) เชียงยืน (๘ ต. ๑๑๖ ม.) พยัคฆภูมิพิสัย (๑๔ ต. ๑๙๕ ม.) ยางสีสุราช (๗ ต. ๙๑ ม.)
๗.บึงกาฬ	๔	๓๒	๒๕๒	พรเจริญ (๗ ต. ๕๘ ม.) เมืองฯ (๑๒ ต. ๗๗ ม.) ปากคาด (๖ ต. ๕๑ ม.) โขพิสัย (๗ ต. ๖๖ ม.)
๘.หนองคาย	๘	๔๐	๓๕๘	ท่าบ่อ (๕ ต. ๑๕ ม.) ฝ้าไร่ (๕ ต. ๗๓ ม.) รัตนวาปี (๕ ต. ๓๗ ม.) สระใคร (๓ ต. ๔๑ ม.) เมืองฯ (๔ ต. ๑๒ ม.) โพนพิสัย (๑๑ ต. ๑๔๔ ม.) สังคม (๕ ต. ๒๕ ม.) โพธิ์ตาก (๒ ต. ๙ ม.)
๙.บุรีรัมย์	๖	๔๕	๔๘๘	พลับพลาชัย (๕ ต. ๕๖ ม.) ประโคนชัย (๑๖ ต. ๑๗๕ ม.) โนนดินแดง (๑ ต. ๘ ม.) ละหานทราย (๒ ต. ๑๑ ม.) หนองหงส์ (๗ ต. ๙๘ ม.) นางรอง (๑๔ ต. ๑๓๓ ม. ๑ เทศบาล ๗ ชุมชน)
๑๐.กาฬสินธุ์	๑	๔	๒๗	ยางตลาด (๔ ต. ๒๗ ม.)
๑๑.นครราชสีมา	๕	๔๓	๔๕๓	โนนสูง (๘ ต. ๑๐๙ ม. ๑ เทศบาล ๑๓ ชุมชน) จักราช (๖ ต. ๕๓ ม.) ปักธงชัย (๑๖ ต. ๑๗๙ ม.) โชคชัย (๙ ต. ๖๓ ม.) เทพารักษ์ (๔ ต. ๓๖ ม.)
ภาคกลาง รวม ๕ จังหวัด ๒๖ อำเภอ ๑๒๒ ตำบล ๙๖๖ หมู่บ้าน				
๑๒.กาญจนบุรี	๖	๒๒	๑๙๕	พนมทวน (๔ ต. ๒๗ ม.) เลขาขวัญ (๗ ต. ๙๐ ม.) ท่าม่วง (๒ ต. ๑๔ ม.) บ่อพลอย (๔ ต. ๙ ม.) หนองปรือ (๑ ต. ๖ ม.) ห้วยกระเจา (๔ ต. ๔๙ ม.)
๑๓.ฉะเชิงเทรา	๒	๕	๑๖	บ้านโพธิ์ (๑ ต. ๓ ม.) แปลงยาว (๔ ต. ๑๓ ม.)
๑๔.อุทัยธานี	๘	๕๓	๔๓๘	เมืองฯ (๘ ต. ๘๘ ม.) ท้าพัน (๑๐ ต. ๘๗ ม.) หนองขาหย่าง (๙ ต. ๕๓ ม.)

				หนองฉาง (๑๐ ต. ๙๗ ม.) สว่างอารมณ์ (๕ ต. ๕๘ ม.) ลานสัก (๖ ต. ๘๔ ม.) ห้วยคต (๓ ต. ๙ ม.) บ้านไร่ (๒ ต. ๒ ม.)
๑๕. ชัยนาท	๔	๑๖	๑๕๓	วัดสิงห์ (๔ ต. ๒๔ ม.) หันคา (๕ ต. ๔๖ ม.) หนองมะโมง (๔ ต. ๓๖ ม.) เนินมะขาม (๓ ต. ๔๗ ม.)
๑๖. นครสวรรค์	๖	๒๖	๑๖๔	โกรกพระ (๖ ต. ๓๒ ม.) ท่าตะโก (๕ ต. ๒๓ ม.) ตาคีรี (๗ ต. ๔๗ ม.) ไพศาลี (๓ ต. ๓๑ ม.) ตากฟ้า (๑ ต. ๗ ม.) พยุหะคีรี (๔ ต. ๒๔ ม.)
รวม ๑๔ จังหวัด	๘๐	๔๖๔	๔,๑๑๗	

๑๐. การคาดหมายลักษณะอากาศ ๗ วันข้างหน้า (ระหว่างวันที่ ๙ - ๑๕ มกราคม ๒๕๖๓)

ในช่วงวันที่ ๙ - ๑๑ ม.ค. ๖๓ ประเทศไทยตอนบนมีอากาศเย็นกับมีหมอกในตอนเช้า

ในช่วงวันที่ ๑๒ - ๑๕ ม.ค. ๖๓ ภาคเหนือและภาคตะวันออกเฉียงเหนือมีอากาศเย็นถึงหนาว อุณหภูมิจะลดลง ๑-๓ องศาเซลเซียส ส่วนภาคกลางและภาคตะวันออกมีอากาศเย็นในตอนเช้า โดยมีฝนเล็กน้อยบางแห่งในทางตอนล่างของภาคตะวันออกเฉียงเหนือ ภาคตะวันออก ภาคกลาง รวมทั้งกรุงเทพมหานครและปริมณฑล ส่วนภาคใต้ยังคงมีฝนน้อย ในตอนกลางวันมีแสงแดดจัด ตลอดช่วง

ความช่วยเหลือด้านการป้องกันและบรรเทาภาวะวิกฤติน้ำ
 กระทรวงทรัพยากรธรรมชาติและสิ่งแวดล้อม
 วันที่ ๘ มกราคม ๒๕๖๓

๑. กรม ทรัพยากรน้ำ สำนักงาน ทรัพยากรน้ำภาค ๓
๒. กิจกรรมที่ดำเนินการ ติดตั้งเครื่องสูบน้ำ ขนาด ๑๐ นิ้ว จำนวน ๑ เครื่อง เพื่อช่วยเหลือชาวบ้านที่ประสบปัญหาภัยแล้ง โดยสูบน้ำจากลำน้ำสงครามเข้าพื้นที่การเกษตรบ้านท่าแร่ หมู่ที่ ๔ ตำบลโพนงาม อำเภออากาศอำนวย จังหวัดสกลนคร
๓. ประโยชน์ที่ได้รับ ปริมาณสูบน้ำ ๗๕๐ ลบ.ม./ชม. พื้นที่การเกษตร ๑,๕๐๐ ไร่
๑๓๐ คราวเรือน ๕๗๐ คน



จึงเรียนมาเพื่อโปรดทราบ

นายภาดล ถาวรฤชรัตน์
 อธิบดีกรมทรัพยากรน้ำ