

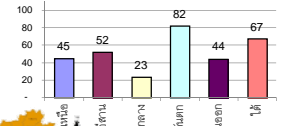
## รายงานสรุปสภาพน้ำในอ่างเก็บน้ำขนาดใหญ่และขนาดกลาง

รายงานสถานการณ์ ณ วันที่ 8 มกราคม 2563

% ปริมาณน้ำรวมแต่ละภาคปัจจุบัน

ปริมาณน้ำในอ่างที่ใช้การได้ในสัปดาห์นี้ + มากกว่า / - น้อยกว่า สัปดาห์ก่อน **362.31** ล้าน ลบ.ม.

สรุปสถานการณ์ปริมาณน้ำในอ่างเก็บน้ำที่ใช้ในทุกกิจกรรมทั่วประเทศ มากกว่าปริมาณน้ำที่ไหลเข้าอ่าง เมื่อเทียบกับสัปดาห์ที่ผ่านมา ควรใช้น้ำอย่างระมัดระวัง



สรุปสถานการณ์ปริมาณน้ำในอ่างน้ำ

คงที่	8	อ่าง
ลดลง	29	อ่าง
เพิ่มขึ้น	1	อ่าง

เปรียบเทียบปริมาณน้ำรวมของประเทศปัจจุบัน  
กับปี 62 และ ปี 63

วันที่ 8 มกราคม 2563 แห่งกัน

43,758 ล้าน ลบ.ม. หรือ เท่ากับ

62%

วันที่ 8 มกราคม 2562 แห่งกัน

53,784 ล้าน ลบ.ม. หรือ เท่ากัน

76%

ภาค	สถานการณ์ปริมาณน้ำในอ่าง				ปริมาณน้ำเปลี่ยนแปลง (ล้าน ม.³)	สถานะ
	ลดลง (แห่ง)	คงที่ (แห่ง)	เพิ่มขึ้น (แห่ง)	รวม (แห่ง)		
ภาคเหนือ	6	1	-	7	-94.00	ปริมาณน้ำในอ่างเก็บน้ำลดลง
ภาคตะวันออกเฉียงเหนือ	7	5	-	12	-64.00	ปริมาณน้ำในอ่างเก็บน้ำลดลง
ภาคกลาง	2	1	-	3	-9.00	ปริมาณน้ำในอ่างเก็บน้ำลดลง
ภาคตะวันตก	2	-	-	2	-141.00	ปริมาณน้ำในอ่างเก็บน้ำลดลง
ภาคตะวันออก	9	1	-	10	-27.31	ปริมาณน้ำในอ่างเก็บน้ำลดลง
ภาคใต้	3	-	1	4	-27.00	ปริมาณน้ำในอ่างเก็บน้ำลดลง
<b>รวมทั้งประเทศ</b>	<b>29</b>	<b>8</b>	<b>1</b>	<b>38</b>	<b>-362.31</b>	<b>ปริมาณน้ำในอ่างเก็บน้ำลดลง</b>

ภาค อ่างเก็บน้ำ เชื่อม	ความจุ ที่ รอก. (ล้าน ม.³)	ปริมาณน้ำ ที่ใช้งานได้ (ล้าน ม.³)	ใช้การ ได้จริง (ล้าน ม.³)	ปริมาณน้ำรวม วันที่ 8 มกราคม 2562		ปัจจุบัน วันที่ 8 มกราคม 2563				สัปดาห์ก่อน วันที่ 2 มกราคม 2563				ปริมาณน้ำ + เพิ่มขึ้น (ล้าน ม.³)	สถานการณ์ ในอ่าง		
				%	%	ปริมาณน้ำรวม		ปริมาณน้ำใช้การได้จริง		ปริมาณน้ำรวม		ปริมาณน้ำใช้การได้จริง					
						(ล้าน ม.³)	(ล้าน ม.³)	(ล้าน ม.³)	(ล้าน ม.³)	(ล้าน ม.³)	(ล้าน ม.³)	(ล้าน ม.³)	(ล้าน ม.³)				
<b>ภาคเหนือ (7)</b>																	
1	ภูมิพล (2)	13,462	3,800	9,662	8,837	66%	5,493	41%	1,693	13%	5,528	41%	1,728	13%	-35.00	ลดลง	
2	สิริกิติ์ (2)	9,510	2,850	6,660	7,234	76%	4,755	50%	1,905	20%	4,799	50%	1,949	20%	-44.00	ลดลง	
3	แม่งัด	265	12	253	265	100%	150	57%	138	52%	151	57%	139	52%	-1.00	ลดลง	
4	แม่งาว	263	14	249	146	56%	75	29%	61	23%	75	29%	61	23%	-	คงที่	
5	กัวลม	106	3	103	94	89%	54	51%	51	48%	55	52%	52	49%	-1.00	ลดลง	
6	กัวคอง	170	6	164	166	98%	105	62%	99	58%	106	62%	100	59%	-1.00	ลดลง	
7	แควน้อย	939	43	896	638	68%	422	45%	379	40%	434	46%	391	42%	-12.00	ลดลง	
	แม่เม็ก	110	16	94	46	42%	33	30%	17	15%	34	31%	18	16%	-1.00	ลดลง	
	<b>รวมภาคเหนือ</b>	<b>34,85%</b>	<b>24,825</b>	<b>6,744</b>	<b>18,081</b>	<b>70%</b>	<b>11,088</b>	<b>45%</b>	<b>4,326</b>	<b>17%</b>	<b>11,182</b>	<b>45%</b>	<b>4,420</b>	<b>18%</b>	<b>-94.00</b>	<b>ลดลง</b>	
<b>ภาคตะวันออกเฉียงเหนือ (12)</b>																	
8	ห้วยหลวง	136	7	129	58	43%	58	43%	51	38%	59	43%	52	38%	-1.00	ลดลง	
9	น้ำจูน	520	45	475	387	74%	273	53%	228	44%	276	53%	231	44%	-3.00	ลดลง	
10	น้ำพอง (2)	165	8	157	117	71%	88	53%	80	48%	88	53%	80	48%	-	คงที่	
11	จันทบูรณ์ (2)	164	37	127	120	73%	45	27%	8	5%	45	27%	8	5%	-	คงที่	
12	ลุมพินี (2)	2,431	581	1,850	765	31%	483	20%	-	0%	491	20%	-	0%	-	คงที่	
13	กาฬสินธุ์	1,980	100	1,880	1,116	56%	1,371	69%	1,271	64%	1,404	71%	1,304	66%	-33.00	ลดลง	
14	ลำตะคอง	314	22	292	244	78%	151	48%	129	41%	154	49%	132	42%	-3.00	ลดลง	
15	ลำพระเพลิง	155	1	154	74	48%	22	14%	21	14%	22	14%	21	14%	-	คงที่	
16	มูลขม	141	7	134	68	48%	48	34%	41	29%	49	35%	42	30%	-1.00	ลดลง	
17	ลำแซะ	275	7	268	161	59%	83	30%	76	28%	85	31%	78	28%	-2.00	ลดลง	
18	ลำบางหลวง	121	3	118	39	32%	23	19%	20	17%	23	19%	20	17%	-	คงที่	
19	สิรินธร (2)	1,966	831	1,135	1,179	60%	1,686	86%	855	43%	1,707	87%	876	45%	-21.00	ลดลง	
	<b>รวมภาค ดอน.</b>	<b>11.80%</b>	<b>8,369</b>	<b>1,649</b>	<b>6,720</b>	<b>52%</b>	<b>4,329</b>	<b>52%</b>	<b>2,780</b>	<b>33%</b>	<b>4,403</b>	<b>53%</b>	<b>2,844</b>	<b>34%</b>	<b>-64.00</b>	<b>ลดลง</b>	
<b>ภาคกลาง (3)</b>																	
20	ป่าสักชลสิทธิ์	960	3	957	535	56%	218	23%	215	22%	226	24%	223	23%	-8.00	ลดลง	
21	ห้วยเสลา	160	17	143	42	26%	36	23%	19	12%	37	23%	20	13%	-1.00	ลดลง	
22	กระเสียว	240	40	200	71	30%	61	25%	21	9%	61	25%	21	9%	-	คงที่	
	<b>รวมภาคกลาง</b>	<b>1.92%</b>	<b>1,360</b>	<b>60</b>	<b>1,300</b>	<b>48%</b>	<b>315</b>	<b>23%</b>	<b>255</b>	<b>19%</b>	<b>324</b>	<b>24%</b>	<b>264</b>	<b>19%</b>	<b>-9.00</b>	<b>ลดลง</b>	
<b>ภาคตะวันตก (2)</b>																	
23	ศรีนครินทร์ (2)	17,745	10,265	7,480	16,132	91%	14,914	84%	4,649	26%	14,981	84%	4,716	27%	-67.00	ลดลง	
24	วชิราลงกรณ (2)	8,860	3,012	5,848	7,187	81%	6,885	78%	3,873	44%	6,959	79%	3,947	45%	-74.00	ลดลง	
	<b>รวมภาคตะวันตก</b>	<b>37.51%</b>	<b>26,605</b>	<b>13,277</b>	<b>13,328</b>	<b>88%</b>	<b>21,798</b>	<b>82%</b>	<b>8,522</b>	<b>32%</b>	<b>21,940</b>	<b>82%</b>	<b>8,663</b>	<b>33%</b>	<b>-141.00</b>	<b>ลดลง</b>	
<b>ภาคตะวันออก (6+4)</b>																	
25	ขุนด่าน	224	5.00	219	162	72%	149	67%	144	64%	158	71%	153	68%	-9.00	ลดลง	
26	คลองสิปปัตน	420	30.00	390	296	70%	107	25%	77	18%	108	26%	78	19%	-1.00	ลดลง	
27	บางพระ (3)	117	12.00	105	82	70%	51	44%	39	33%	53	45%	41	35%	-2.00	ลดลง	
28	หนองปลาไหล (3)	164	13.75	150	146	89%	52	32%	38	23%	56	34%	42	26%	-4.00	ลดลง	
29	ประแสร์ (3)	295	20.00	275	226	77%	117	40%	97	33%	121	41%	101	34%	-4.00	ลดลง	
30	มาบประชัน (3)	17	0.72	16	16	95%	4	27%	4	22%	5	27%	3.81	23%	-0.12	ลดลง	
31	หนองค้อ (3)	21	1.00	20	14	67%	6	28%	5	23%	6	28%	5.07	24%	-0.05	ลดลง	
32	ดอกกราย (3)	79	3.00	76	73	92%	34	43%	31	39%	34	43%	31.23	39%	-0.14	ลดลง	
33	คลองใหญ่ (3)	45	3.00	42	38	84%	11	23%	8	17%	11	23%	7.59	17%	-	คงที่	
34	นวมินทร์จินดา	295	19.00	276	257	87%	207	70%	188	64%	214	73%	195.00	66%	-7.00	ลดลง	
	<b>รวมภาคตะวันออก</b>	<b>2.37%</b>	<b>1,678</b>	<b>1,07</b>	<b>1,570</b>	<b>78%</b>	<b>738</b>	<b>44%</b>	<b>631</b>	<b>38%</b>	<b>765</b>	<b>46%</b>	<b>658</b>	<b>39%</b>	<b>-27.31</b>	<b>ลดลง</b>	
<b>ภาคใต้ (4)</b>																	
35	แก่งกระจาน	710	65	645	609	86%	436	61%	371	52%	442	62%	377	53%	-6.00	ลดลง	
36	ปราณบุรี	391	18	373	342	87%	267	68%	249	64%	269	69%	251	64%	-2.00	ลดลง	
37	รัชชประภา (2)	5,639	1,352	4,287	4,695	83%	3,705	66%	2,353	42%	3,734	66%	2,382	42%	-29.00	ลดลง	
38	บางยาง (2)	1,454	276	1,178	1,109	76%	1,080	74%	804	55%	1,070	74%	794	55%	10.00	เพิ่มขึ้น	
	<b>รวมภาคใต้</b>	<b>11.55%</b>	<b>8,194</b>	<b>1,711</b>	<b>6,483</b>	<b>82%</b>	<b>5,489</b>	<b>67%</b>	<b>3,777</b>	<b>46%</b>	<b>5,515</b>	<b>67%</b>	<b>3,804</b>	<b>46%</b>	<b>-27.00</b>	<b>ลดลง</b>	
	<b>รวมทั้งประเทศ</b>	<b>100%(38)</b>	<b>71,031</b>	<b>23,548</b>	<b>47,482</b>	<b>53,784</b>	<b>76%</b>	<b>43,758</b>	<b>62%</b>	<b>20,291</b>	<b>29%</b>	<b>44,129</b>	<b>62%</b>	<b>20,653</b>	<b>29%</b>	<b>-362.31</b>	<b>ลดลง</b>

ที่มาข้อมูล : ตารางสรุปสภาพน้ำในอ่างเก็บน้ำขนาดใหญ่ทั่วประเทศ และตารางสรุปสภาพน้ำในอ่างเก็บน้ำภาคตะวันออก กรมชลประทาน

หมายเหตุ :

- อ่างเก็บน้ำขนาดใหญ่ หมายถึง อ่างเก็บน้ำที่มีความจุตั้งแต่ 100 ล้าน ลบ.ม. ขึ้นไป
- เป็นอ่างเก็บน้ำที่อยู่ในความรับผิดชอบของการไฟฟ้าฝ่ายผลิตแห่งประเทศไทย(10) นอกนั้นอยู่ในความรับผิดชอบของกรมชลประทาน (28)
- เป็นอ่างเก็บน้ำขนาดกลางที่มีความสำคัญต่อการอุตสาหกรรมและการประปา ของลุ่มน้ำชายฝั่งทะเลตะวันออก
- ที่มา : กรมชลประทาน และการไฟฟ้าฝ่ายผลิตแห่งประเทศไทย
- จังหวัดที่มีอ่างเก็บน้ำขนาดใหญ่มีจำนวน 26 จังหวัด ไม่มี 50 จังหวัด

รศ. นายสัตย์ รังสีเกษม กักของอ่าง



ศูนย์เขล



ศูนย์ป้องกันกักตุนน้ำ กรมทรัพยากรน้ำ

ลำดับของเขื่อนตามความจุ

- ศรีนครินทร์
- ภูมิพล
- สิริกิติ์
- วชิราลงกรณ
- รัชชประภา
- ลุมพินี
- สิรินธร
- บางยาง
- ลำปาว
- ป่าสัก

ลำดับของเขื่อนตามปริมาณน้ำใช้การได้

- ภูมิพล
- ศรีนครินทร์
- สิริกิติ์
- วชิราลงกรณ
- รัชชประภา
- ลำปาว
- ลุมพินี
- บางยาง
- สิรินธร
- ป่าสัก