



รายงานการเฝ้าระวังติดตามสถานการณ์น้ำและความช่วยเหลือ กระทรวงทรัพยากรธรรมชาติและสิ่งแวดล้อม



ศูนย์ป้องกันวิกฤติน้ำ กรมทรัพยากรน้ำ กระทรวงทรัพยากรธรรมชาติและสิ่งแวดล้อม

โทรศัพท์ ๐ ๒๒๗๑ ๖๐๐๐ ต่อ ๖๔๔๕ โทรสาร ๐ ๒๒๗๘ ๖๖๒๙ <http://www.dwr.go.th> ID Line : mekhalawoc Email : mekhala@dwr.mail.go.th

รายงานฉบับที่ ๐๒๐/๒๕๖๓

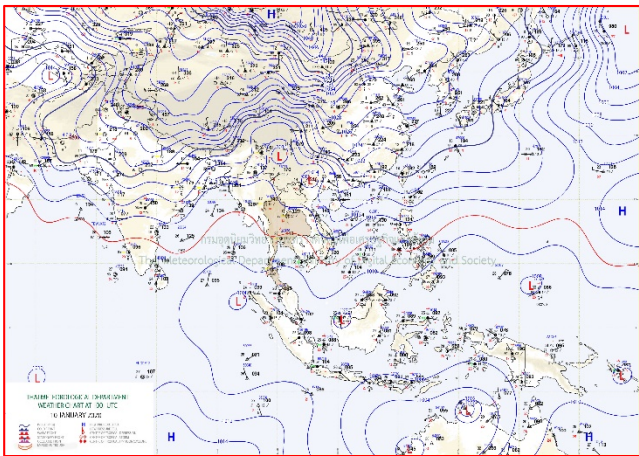
เวลา ๑๕.๐๐ น.

วันที่ ๑๐ มกราคม ๒๕๖๓

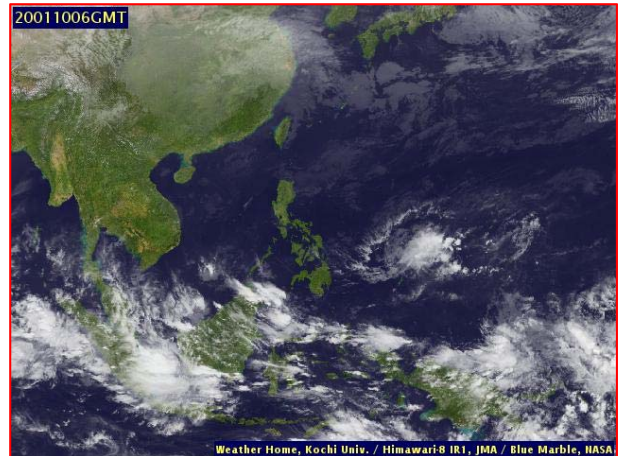
เรียน รมว.ทส. เลขาธิการ รมว.ทส. ที่ปรึกษา รมว.ทส. ปกท.ทส. รอง ปกท.ทส. อทน. รอง อทน. และหน่วยงานที่เกี่ยวข้อง

๑. สภาวะอากาศ เวลา ๑๒.๐๐ น. (กรมอุตุนิยมวิทยา)

พยากรณ์อากาศ ๒๔ ชั่วโมงข้างหน้า บริเวณพื้นราบของประเทศไทยตอนบนมีหมอกในตอนเช้า โดยภาคเหนือและภาคตะวันออกเฉียงเหนือยังคงมีอากาศหนาวเย็นในตอนเช้าและมีหมอกหนาบางพื้นที่ ในตอนกลางวันมีแสงแดดจัด ส่วนยอดดอยและยอดภูมีอากาศหนาวถึงหนาวจัด อุณหภูมิต่ำสุด ๒-๑๔ องศาเซลเซียส ขอให้ประชาชนบริเวณประเทศไทยตอนบนระวังการสัญจรผ่านบริเวณที่มีหมอกไว้ด้วย สำหรับภาคกลางตอนล่าง ภาคตะวันออก รวมทั้งกรุงเทพมหานครและปริมณฑล มีฝนเล็กน้อยบางแห่ง

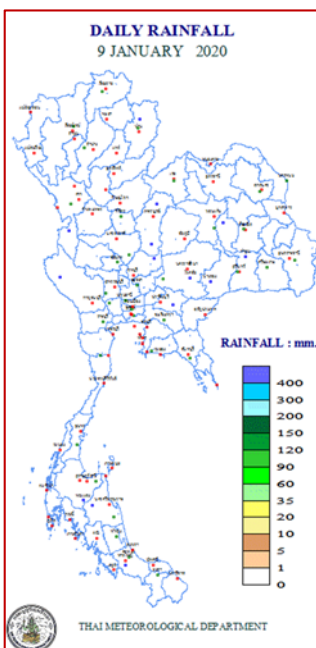


แผนที่อากาศ วันที่ ๑๐ ม.ค. ๒๕๖๓ เวลา ๐๗.๐๐ น.



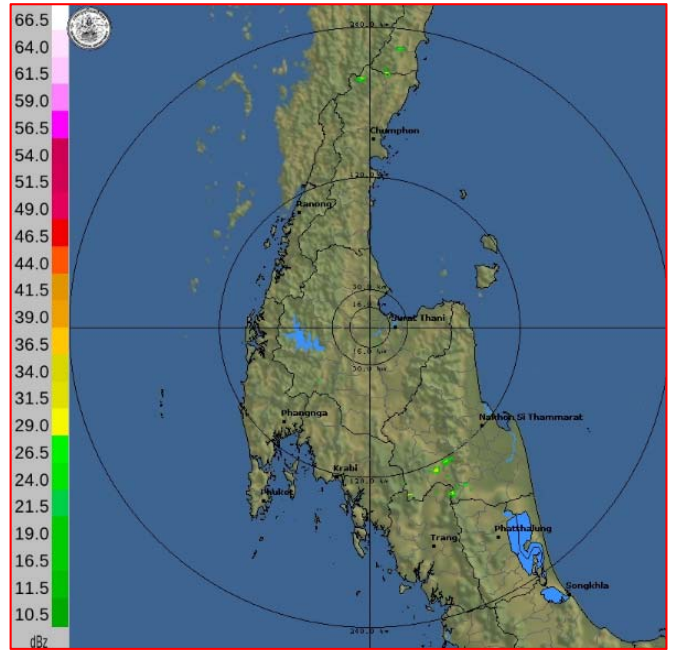
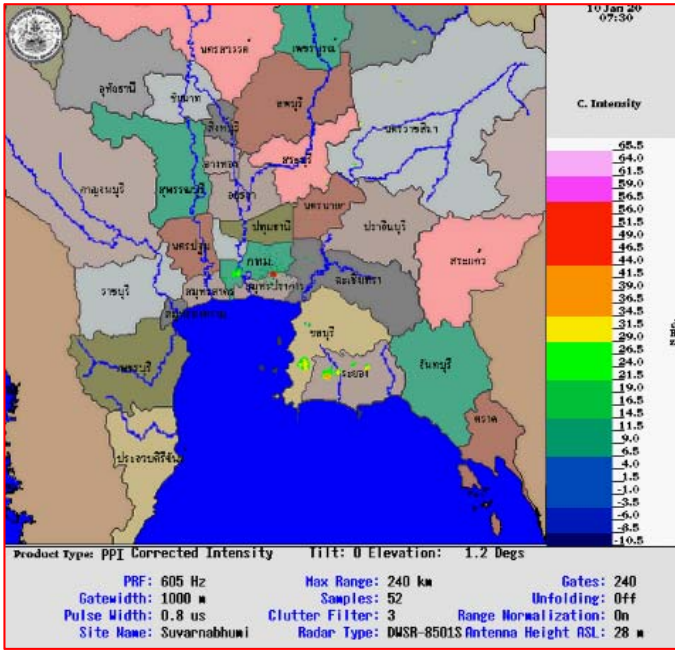
ภาพถ่ายดาวเทียม วันที่ ๑๐ ม.ค. ๒๕๖๓ เวลา ๑๓.๐๐ น.

๒. ปริมาณฝนสะสม ณ เวลา ๐๗.๐๐ น. (เมื่อวาน) - ๐๗.๐๐ น. (วันนี้) (กรมอุตุนิยมวิทยา)



จุดตรวจวัด	ปริมาณฝน (มม.)
จ.นครศรีธรรมราช (สภข.)	๐.๒๐

๓. เรดาร์ตรวจอากาศ ณ วันที่ ๑๐ มกราคม ๒๕๖๓ (กรมอุตุนิยมวิทยา)



สถานีสุวรรณภูมิ เวลา ๑๔.๓๐ น.

สถานีสุราษฎร์ธานี เวลา ๑๔.๓๐ น.

จากเรดาร์ตรวจอากาศจะพบว่ามียกุ่มเมฆฝนบริเวณภาคตะวันออกเฉียงเหนือของประเทศไทย

๔. สถานการณ์น้ำในแหล่งเก็บกักน้ำ ณ วันที่ ๑๐ มกราคม ๒๕๖๓ (กรมชลประทาน กรมทรัพยากรน้ำ และ สททช.)

๔.๑ สภาพน้ำในอ่างเก็บน้ำขนาดใหญ่ปริมาตรน้ำในอ่างฯ ๔๓,๕๗๒ ล้าน ลบ.ม.คิดเป็นร้อยละ ๖๑ (ปริมาตรน้ำใช้การได้ ๒๐,๑๓๑ ล้าน ลบ.ม. คิดเป็นร้อยละ ๔๖) ปริมาตรน้ำในอ่างฯ เทียบกับปี ๒๕๖๒ (๕๓,๕๑๐ ล้าน ลบ.ม. คิดเป็นร้อยละ ๗๕) น้อยกว่าปี ๒๕๖๒ จำนวน ๙,๙๓๘ ล้าน ลบ.ม. ปริมาณน้ำไหลลงอ่างฯ จำนวน ๑๙.๒๔ ล้าน ลบ.ม. ปริมาณน้ำระบาย จำนวน ๗๐.๒๘ ล้าน ลบ.ม. สามารถรับน้ำได้อีก ๒๗,๓๕๔ ล้าน ลบ.ม.

อ่างเก็บน้ำ	ปริมาตรน้ำในอ่าง		ปริมาตรน้ำใช้การได้		ปริมาตรน้ำไหลลงอ่าง		ปริมาตรน้ำระบาย		ปริมาตรน้ำรับได้อีก (ล้าน ม. ^๓) (ความจุที่ รนส.- ปริมาตรน้ำปัจจุบัน)
	ปริมาตร (ล้าน ม. ^๓)	% น้ำเก็บกัก	ปริมาตร (ล้าน ม. ^๓)	% น้ำใช้การ	วันนี้ (ล้าน ม. ^๓)	เมื่อวาน (ล้าน ม. ^๓)	วันนี้ (ล้าน ม. ^๓)	เมื่อวาน (ล้าน ม. ^๓)	
๑.ภูมิพล	๕,๔๘๒	๔๑	๑,๖๘๒	๑๗	๑.๖๔	๓.๐๔	๗.๐๐	๗.๐๐	๗,๙๘๐
๒.สิริกิติ์	๔,๗๔๑	๕๐	๑,๘๙๑	๒๘	๒.๕๐	๒.๓๘	๙.๑๕	๙.๐๔	๕,๗๖๗
๓.จุฬารัตน์	๔๕	๒๗	๘	๖	๐.๐๑	๐.๐๑	๐.๐๐	๐.๐๐	๑๓๖
๔.อุบลรัตน์	๔๘๐	๒๐	-๑๐๑	-๕	๐.๐๖	๐.๐๖	๐.๕๐	๐.๕๐	๔,๑๖๐
๕.ลำปาว	๑,๓๕๗	๖๙	๑,๒๕๗	๖๗	๐.๐๐	๐.๐๐	๕.๖๙	๕.๑๓	๑,๐๙๓
๖.สิรินธร	๑,๖๗๘	๘๕	๘๔๗	๗๕	๐.๐๐	๐.๐๙	๐.๐๐	๐.๐๐	๒๘๘
๗.ป่าสักชลสิทธิ์	๒๑๗	๒๓	๒๑๔	๒๒	๐.๐๐	๐.๐๐	๐.๔๔	๐.๔๓	๗๔๓
๘.ศรีนครินทร์	๑๔,๘๙๑	๘๔	๔,๖๒๖	๖๒	๔.๘๑	๔.๒๘	๑๒.๙๗	๑๒.๐๒	๓,๘๗๙
๙.วชิราลงกรณ์	๖,๘๕๘	๗๗	๓,๘๔๖	๖๖	๒.๖๘	๐.๕๕	๑๕.๑๙	๑๓.๐๗	๔,๑๔๒
๑๐.ขุนด่านปราการชล	๑๔๙	๖๖	๑๔๔	๖๖	๐.๐๐	๐.๐๐	๐.๐๗	๐.๔๐	๗๖
๑๑.รัชชประภา	๓,๖๙๔	๖๖	๒,๓๔๒	๕๕	๒.๘๐	๒.๐๓	๗.๙๙	๗.๒๔	๒,๔๕๐
๑๒.บางบาล	๑,๐๘๓	๗๔	๘๐๖	๖๘	๓.๑๕	๓.๕๖	๒.๐๘	๒.๐๓	๕๐๗

๔.๒ อ่างเก็บน้ำขนาดกลาง ๓๕๐ แห่ง มีปริมาณน้ำ ๒,๙๕๑ ล้าน ลบ.ม. (๕๔%) ปริมาณน้ำใช้การ ๒,๖๒๗ ล้าน ลบ.ม. (๕๒%)

๔.๓ แหล่งน้ำธรรมชาติขนาดใหญ่ ๖ แห่ง มีปริมาณน้ำรวม ๒๘๙.๙๙ ล้าน ลบ.ม. (๕๖%)

๔.๔ แหล่งน้ำธรรมชาติขนาดเล็ก ๑๔๑,๐๙๗ แห่ง มีปริมาณน้ำรวม ๒,๓๔๒ ล้าน ลบ.ม.

๕. สถานการณ์น้ำในประเทศ ณ วันที่ ๗ - ๑๐ มกราคม ๒๕๖๓ (กรมชลประทาน)

สถานี	แม่น้ำ	อำเภอ	จังหวัด	ระดับตลิ่ง (ม.รทก.)	ระดับน้ำ (ม.รทก.)				แนวโน้ม	เปรียบเทียบระดับตลิ่ง
					อังคาร	พุธ	พฤหัสบดี	ศุกร์		
					๗ ม.ค.	๘ ม.ค.	๙ ม.ค.	๑๐ ม.ค.		
P.๑	ปิง	เมือง	เชียงใหม่	๓.๗๐	๐.๙๓	๐.๙๑	๐.๙๒	๐.๙๔	เพิ่มขึ้น	-๒.๗๖
W.๑C	วัง	เมือง	ลำปาง	๕.๒๐	-๐.๔๙	-๐.๔๖	-๐.๔๕	-๐.๔๓	เพิ่มขึ้น	-๕.๖๓
Y.๑๖	ยม	บางระกำ	พิษณุโลก	๗.๓๐	***	***	***	***	***	***
N.๗A	น่าน	เมือง	พิจิตร	๙.๘๗	๑.๑๙	๑.๖๑	๑.๖๑	***	***	***
C.๒	เจ้าพระยา	เมือง	นครสวรรค์	๒๖.๒๐	๑๗.๓๖	๑๗.๑๘	๑๗.๐๘	๑๗.๐๖	ลดลง	-๙.๑๔
C.๑๓	เจ้าพระยา	สรรพยา	ชัยนาท	๑๖.๓๔	๕.๗๑	๕.๘๗	๕.๘๗	๕.๘๗	ทรงตัว	-๑๐.๔๗
M.๖A	มูล	สตึก	บุรีรัมย์	๖.๐๐	-๐.๓๓	-๐.๓๔	-๐.๓๕	-๐.๓๖	เพิ่มขึ้น	-๖.๓๖
M.๗	มูล	เมือง	อุบลราชธานี	๗.๐๐	๒.๐๐	๒.๐๐	๒.๐๐	๒.๐๐	ทรงตัว	-๕.๐๐
M.๑๙๑	ลำตะคอง	เมือง	นครราชสีมา	๓.๐๐	๐.๘๙	๐.๙๕	๐.๘๕	๐.๘๕	ทรงตัว	-๒.๑๕
M.๖๙	ลำเซบก	ตระการพืชผล	อุบลราชธานี	๗.๓๐	๔.๐๘	๔.๘๖	๔.๘๐	๔.๘๐	ทรงตัว	-๒.๕๐
X.๖๔	คลองท่าแซะ	ท่าแซะ	ชุมพร	๑๗.๑๓	๗.๕๙	๗.๖๐	๘.๐๙	๗.๕๙	ลดลง	-๙.๕๔
X.๑๔๙	คลองกลาย	นบพิตำ	นครศรีธรรมราช	๓๓.๙๖	๒๙.๒๕	๒๙.๒๔	๒๙.๓๐	๒๙.๒๔	ลดลง	-๔.๗๒
X.๒๗๔	แม่น้ำโก-ลก	แว้ง	นราธิวาส	๒๔.๑๘	๑๙.๑๔	๑๙.๑๔	๑๙.๑๔	๑๙.๑๔	ทรงตัว	-๕.๐๔
X.๑๑๙A	ภาคใต้ฝั่งตะวันออก	สุโขทัย	นราธิวาส	๘.๒๐	๔.๔๒	๔.๓๔	๔.๕๒	๔.๓๔	ลดลง	-๓.๘๖
X.๓๗A	แม่น้ำตาปี	พระแสง	สุราษฎร์ธานี	๑๑.๗๐	๔.๘๔	๔.๘๒	๔.๘๐	๔.๗๙	ลดลง	-๖.๙๑

*** ยังไม่ได้รับรายงาน

๖. สถานการณ์น้ำในพื้นที่ลุ่มน้ำโขง ณ วันที่ ๑๐ มกราคม ๒๕๖๓ (Mekong River Commission (MRC))

สถานี	ระดับอ้างอิง (ม.รทก.)	ระดับตลิ่ง (ม.)	ระดับน้ำ (ม.)					เปรียบเทียบระดับตลิ่ง (ม.)	ผลต่างของระดับน้ำ (ม.)		แนวโน้ม
			๖ ม.ค.	๗ ม.ค.	๘ ม.ค.	๙ ม.ค.	๑๐ ม.ค.		๓ วันย้อนหลัง	๕ วันย้อนหลัง	
อ.เชียงแสน จ.เชียงราย	๓๕๗.๑๑๐	๑๒.๘๐	๑.๗๓	๑.๙๐	๒.๐๒	๒.๐๐	๑.๙๗	-๑๐.๘๓	-๐.๐๕	๐.๒๔	ลดลง
อ.เชียงคาน จ.เลย	๑๙๔.๑๑๘	๑๖.๐๐	๔.๖๒	๔.๗๐	๔.๙๕	๔.๙๐	๔.๔๐	-๑๑.๖	-๐.๕๕	-๐.๒๒	ลดลง
อ.เมือง จ.หนองคาย	๑๕๓.๖๔๘	๑๒.๒๐	๑.๗๒	๑.๗๘	๑.๗๒	๑.๘๓	๑.๙๖	-๑๐.๒๔	๐.๒๔	๐.๒๔	เพิ่มขึ้น
อ.เมือง จ.นครพนม	๑๓๒.๖๘๐	๑๒.๐๐	๑.๐๒	๑.๐๕	๑.๑๓	๑.๑๙	๑.๓๖	-๑๐.๖๔	๐.๒๓	๐.๓๔	เพิ่มขึ้น
อ.เมือง จ.มุกดาหาร	๑๒๔.๒๑๙	๑๒.๕๐	๑.๖๓	๑.๖๐	๑.๗๓	๑.๗๕	๑.๘๖	-๑๐.๖๔	๐.๑๓	๐.๒๓	เพิ่มขึ้น
อ.โขงเจียม จ.อุบลราชธานี	๘๙.๐๓๐	๑๔.๕๐	๒.๑๐	๒.๑๐	๒.๐๘	๒.๐๘	๒.๑๖	-๑๒.๓๔	๐.๐๘	๐.๐๖	เพิ่มขึ้น

*** ไม่มีสถานการณ์

๖. สถานการณ์เตือนภัย Early Warning ณ วันที่ ๑๐ มกราคม ๒๕๖๓ (กรมทรัพยากรน้ำ)

[เวลา ๐๘.๐๐ น. - ๑๕.๐๐ น. (วันนี้)]

การแจ้งเตือน	สถานี	การแจ้งเตือน
เตือนสีแดง (อพยพ)	-	-
เตือนสีเหลือง (เตือนภัย)	-	-
เตือนสีเขียว (เฝ้าระวัง)	-	-

***ไม่มีสถานการณ์

๗. พื้นที่ติดตามและเฝ้าระวังสถานการณ์ธรณีพิบัติภัย ณ วันที่ ๑๐ มกราคม ๒๕๖๓ (กรมทรัพยากรธรณี)

เนื่องจากในพื้นที่เสี่ยงภัยดินถล่ม มีปริมาณน้ำฝนไม่ถึงเกณฑ์การเฝ้าระวัง ประกอบกับบางพื้นที่ไม่มีฝนตก จึงไม่มีพื้นที่ติดตามสถานการณ์พิบัติภัยดินถล่มและน้ำป่าไหลหลาก

๘. เหตุการณ์วิกฤตน้ำปัจจุบัน ณ วันที่ ๑๐ มกราคม ๒๕๖๓ [เวลา ๐๘.๐๐ น. - ๑๕.๐๐ น. (วันนี้)]

จ.นครสวรรค์ – ปริมาณน้ำที่ลดลงอย่างต่อเนื่องภายในบึงบอระเพ็ดเริ่มส่งผลกระทบต่อกิจการเดินเรือท่องเที่ยวภายในบึงบอระเพ็ด เนื่องจากปริมาณน้ำบางจุดไม่สามารถเดินเรือผ่านได้เพราะน้ำตื้นเขิน เกิดสันดอนและมีตอไม้ไหลขึ้นเหนือผิวน้ำ ทำให้การเดินทางไปท่องเที่ยวแต่ละจุดของบึงบอระเพ็ดต้องใช้เวลาเพิ่มขึ้นเพราะต้องใช้เส้นทางอ้อมเลี่ยงจุดที่ตื้นเขิน

จ.ขอนแก่น - ภาวะความแห้งแล้ง น้ำในลำน้ำพองแห้งอย่างรวดเร็ว ทำให้เกษตรกรผู้เลี้ยงปลาในกระชังเขตพื้นที่อำเภอน้ำพอง และอำเภอมือเมือง จังหวัดขอนแก่นได้ตัดสินใจเลิกการเลี้ยงปลาทั้งหมดรวมกว่า ๓,๐๐๐ กระชัง ต่างเก็บกระชังปลาขึ้นจากน้ำทั้งหมดแล้ว ต้องหาอาชีพใหม่หาเงินใช้หนี้ ขณะที่พ่อค้าปลาต้องซื้อปลาเลี้ยงเขื่อนลำปาว จังหวัดกาฬสินธุ์มาขายในพื้นที่ขอนแก่นแทน

๙. สถานการณ์ภาวะน้ำท่วม และสถานการณ์ฝนแล้ง/ฝนทิ้งช่วง ณ วันที่ ๑๐ มกราคม ๒๕๖๓ (กรมป้องกันและบรรเทาสาธารณภัย และ สททช.)

สถานการณ์สาธารณภัย ปก.

สถานการณ์ภัยแล้ง

ตั้งแต่วันที่ ๑๗ ตุลาคม ๒๕๖๒ ถึงปัจจุบัน มีจังหวัดที่มีการประกาศเขตการให้ความช่วยเหลือผู้ประสบภัยพิบัติกรณีฉุกเฉิน (ภัยแล้ง) ตามระเบียบกระทรวงการคลังว่าด้วยเงินทดรองราชการเพื่อช่วยเหลือผู้ประสบภัยพิบัติกรณีฉุกเฉิน พ.ศ. ๒๕๖๒ มีสถานการณ์ทั้งหมด ๑๘ จังหวัด ๘๙ อำเภอ ๕๐๙ ตำบล ๔,๔๒๙ หมู่บ้าน/ชุมชน ได้แก่ ได้แก่จังหวัดเชียงราย น่าน นครพนม มหาสารคาม บึงกาฬ หนองคาย บุรีรัมย์กาฬสินธุ์กาญจนบุรีฉะเชิงเทรา เพชรบูรณ์อุทัยธานีนครราชสีมา อุตรดิตถ์ ชัยนาท นครสวรรค์ สุพรรณบุรี และจังหวัดสุโขทัย ดังนี้

จังหวัด	จำนวน			รายชื่ออำเภอที่ประกาศเขตภัยพิบัติฯ
	อำเภอ	ตำบล	หมู่บ้าน/ชุมชน	
รวม ๕ จังหวัด ๒๗ อำเภอ ๑๔๓ ตำบล ๑,๐๗๑ หมู่บ้าน				
๑.เชียงราย	๑๔	๗๖	๖๕๑	ดอยหลวง (๓ ต. ๓๓ ม.) เวียงแก่น (๔ ต. ๔๑ ม.) เมืองฯ (๗ ต. ๔๘ ม.) เวียงชัย (๒ ต. ๑๘ ม.) แม่จัน (๙ ต. ๖๓ ม.) เชียงของ (๗ ต. ๑๐๒ ม.) ขุนตาล (๓ ต. ๕๕ ม.) เวียงเชียงรุ้ง (๓ ต. ๓๗ ม.) พาน (๖ ต. ๒๗ ม.) เทิง (๑๐ ต. ๗๖ ม.) เชียงแสน (๖ ต. ๔๗ ม.) แม่ฟ้าหลวง (๔ ต. ๒๕ ม.) พญาเม็งราย (๕ ต. ๔๐ ม.) ป่าแดด (๕ ต. ๒๑ ม.)
๒.น่าน	๒	๗	๖๐	น่าน้อย (๕ ต. ๔๕ ม.) สองแคว (๒ ต. ๑๕ ม.)
๓.เพชรบูรณ์	๖	๔๑	๒๕๔	น้ำหนาว (๔ ต. ๒๘ ม.) เมืองฯ (๖ ต. ๒๒ ม.) ศรีเทพ (๖ ต. ๕๕ ม.) หนองไผ่ (๑๐ ต. ๕๓ ม.) หล่มเก่า (๗ ต. ๓๖ ม.) หล่มสัก (๘ ต. ๖๐ ม.)
๔.อุตรดิตถ์	๑	๓	๑๕	พิชัย (๓ ต. ๑๕ ม.)
๕.สุโขทัย	๔	๑๖	๙๑	เมืองฯ (๔ ต. ๓๖ ม.) ศรีสุชนาลัย (๓ ต. ๗ ม.) ศรีสำโรง (๒ ต. ๙ ม.) ศรีมาศ (๗ ต. ๓๙ ม.)
ภาคตะวันออกเฉียงเหนือ รวม ๗ จังหวัด ๓๒ อำเภอ ๒๒๐ ตำบล ๒,๑๙๙ หมู่บ้าน ๒ เทศบาล ๒๐ ชุมชน				
๖.นครพนม	๑	๘	๕๑	ปลาปาก (๘ ต. ๕๑ ม.)
๗.มหาสารคาม	๖	๔๘	๕๙๐	แกดำ (๑ ต. ๓ ม.) โกสุมพิสัย (๙ ต. ๙๑ ม.) ชื่นชม (๔ ต. ๔๖ ม.) เขียงยืน (๘ ต. ๑๑๖ ม.) พยัคฆภูมิพิสัย (๑๔ ต. ๑๙๘ ม.) ยางสีสุราช (๗ ต. ๙๑ ม.) นาคุณ (๕ ต. ๔๕ ม.)
๘.บึงกาฬ	๔	๓๒	๒๕๒	พรเจริญ (๗ ต. ๕๘ ม.) เมืองฯ (๑๒ ต. ๗๗ ม.) ปากคาด (๖ ต. ๕๑ ม.) โศภพิสัย (๗ ต. ๖๖ ม.)
๙.หนองคาย	๘	๔๐	๓๕๘	ท่าบ่อ (๕ ต. ๑๕ ม.) ฝ้าไร่ (๕ ต. ๗๓ ม.) รัตนวาปี (๕ ต. ๓๗ ม.) สระใคร (๓ ต. ๔๑ ม.) เมืองฯ (๔ ต. ๑๒ ม.) โพนพิสัย (๑๑ ต. ๑๔๔ ม.) สังคม (๕ ต. ๒๕ ม.) โพธิ์ตาก (๒ ต. ๙ ม.)
๑๐.บุรีรัมย์	๖	๔๕	๔๘๘	พลับพลาชัย (๕ ต. ๕๖ ม.) ประโคนชัย (๑๖ ต. ๑๗๕ ม.) โนนดินแดง (๑ ต. ๘ ม.) ละหานทราย (๒ ต. ๑๑ ม.) หนองหงส์ (๗ ต. ๙๘ ม.) นางรอง (๑๔ ต. ๑๓๓ ม. ๑ เทศบาล ๗ ชุมชน)
๑๑.กาฬสินธุ์	๑	๔	๒๗	ยางตลาด (๔ ต. ๒๗ ม.)
๑๒.นครราชสีมา	๕	๔๓	๔๕๓	โนนสูง (๘ ต. ๑๐๙ ม. ๑ เทศบาล ๑๓ ชุมชน) จักราช (๖ ต. ๕๓ ม.) ปักธงชัย (๑๖ ต. ๑๗๙ ม.) โชคชัย (๙ ต. ๖๓ ม.) เทพารักษ์ (๔ ต. ๓๖ ม.)

ภาคกลาง และ ภาคตะวันออก รวม ๖ จังหวัด ๓๐ อำเภอ ๑๔๔ ตำบล ๑,๑๓๙ หมู่บ้าน				
๑๓.กาญจนบุรี	๖	๒๒	๑๙๕	พนมทวน (๔ ต. ๒๗ ม.) เลาช่วญ (๗ ต. ๙๐ ม.) ท่าม่วง (๒ ต. ๑๔ ม.) บ่อพลอย (๔ ต. ๙ ม.) หนองปรือ (๑ ต. ๖ ม.) ห้วยกระเจา (๔ ต. ๔๙ ม.)
๑๔.ฉะเชิงเทรา	๒	๕	๑๖	บ้านโพธิ์ (๑ ต. ๓ ม.) แบลงยาว (๔ ต. ๑๓ ม.)
๑๕.อุทัยธานี	๘	๕๓	๔๓๘	เมืองฯ (๘ ต. ๔๘ ม.) ทับทัน (๑๐ ต. ๘๗ ม.) หนองขาหย่าง (๙ ต. ๕๓ ม.) หนองฉาง (๑๐ ต. ๙๗ ม.) สว่างอารมณ์ (๕ ต. ๕๘ ม.) ลานสัก (๖ ต. ๘๔ ม.) ห้วยคต (๓ ต. ๙ ม.) บ้านไร่ (๒ ต. ๒ ม.)
๑๖.ชัยนาท	๔	๑๖	๑๕๓	วัดสิงห์ (๔ ต. ๒๔ ม.) หันคา (๕ ต. ๔๖ ม.) หนองมะโมง (๔ ต. ๓๖ ม.) เนินมะขาม (๓ ต. ๔๗ ม.)
๑๗. นครสวรรค์	๖	๒๖	๑๖๔	โกรกพระ (๖ ต. ๓๒ ม.) ท่าตะโก (๕ ต. ๒๓ ม.) ตากลิ (๗ ต. ๔๗ ม.) ไพศาลี (๓ ต. ๓๑ ม.) ตากฟ้า (๑ ต. ๗ ม.) พยุหะคีรี (๔ ต. ๒๔ ม.)
๑๘. สุพรรณบุรี	๔	๒๒	๑๗๓	หนองหญ้าไซ (๖ ต. ๖๖ ม.) ดอนเจดีย์ (๕ ต. ๓๒ ม.) อู่ทอง (๖ ต. ๔๒ ม.) เดิมบางนางบวช (๕ ต. ๓๓ ม.)
รวม ๑๘ จังหวัด	๘๙	๕๐๙	๔,๔๒๙	

๑๐. การคาดหมายลักษณะอากาศ ๗ วันข้างหน้า (ระหว่างวันที่ ๑๐ - ๑๖ มกราคม ๒๕๖๓)

ในช่วงวันที่ ๑๐ - ๑๑ ม.ค. ๖๓ ประเทศไทยตอนบนมีอากาศเย็นถึงหนาว กับมีหมอกในตอนเช้า

ในช่วงวันที่ ๑๒ - ๑๖ ม.ค. ๖๓ ภาคเหนือและภาคตะวันออกเฉียงเหนือมีอากาศเย็นถึงหนาว อุณหภูมิจะลดลง ๑-๓ องศาเซลเซียส ส่วนภาคกลางและภาคตะวันออกมีอากาศเย็นในตอนเช้า โดยมีฝนเล็กน้อยบางแห่งในทางตอนล่างของภาคตะวันออกเฉียงเหนือ ภาคตะวันออก ภาคกลาง รวมทั้งกรุงเทพมหานครและปริมณฑล ส่วนภาคใต้ยังคงมีฝนน้อย ในตอนกลางวันมีแสงแดดจัด ตลอดช่วง

ความช่วยเหลือด้านการป้องกันและบรรเทาภาวะวิกฤติน้ำ
 กระทรวงทรัพยากรธรรมชาติและสิ่งแวดล้อม
 วันที่ ๙ มกราคม ๒๕๖๓

๑. กรม ทรัพยากรน้ำ สำนักงาน ทรัพยากรน้ำภาค ๗
๒. กิจกรรมที่ดำเนินการ ติดตั้งเครื่องสูบน้ำ เพื่อแก้ไขปัญหาการขาดแคลนน้ำให้กับประชาชนในพื้นที่ หมู่ที่ ๑ และ หมู่ที่ ๕ ตำบลดอนตาล อำเภอเมืองสุพรรณบุรี จังหวัดสุพรรณบุรี
๓. ประโยชน์ที่ได้รับ ปริมาณสูบน้ำ - ลบ.ม./ชม. พื้นที่การเกษตร ๙๕๐ ไร่
๙๖ ครัวเรือน ๓๐๐ คน



ความช่วยเหลือด้านการป้องกันและบรรเทาภาวะวิกฤติน้ำ
กระทรวงทรัพยากรธรรมชาติและสิ่งแวดล้อม
วันที่ ๘ มกราคม ๒๕๖๓

๔. กรม ทรัพยากรน้ำ สำนักงาน ทรัพยากรน้ำภาค ๗
๕. กิจกรรมที่ดำเนินการ ติดตั้งเครื่องสูบน้ำ เพื่อแก้ไขปัญหาการขาดแคลนน้ำให้กับประชาชนในพื้นที่ หมู่ที่ ๒, หมู่ที่ ๓, หมู่ที่ ๔ และหมู่ที่ ๕ ตำบลมดแดง อำเภอศรีประจันต์ จังหวัดสุพรรณบุรี
๖. ประโยชน์ที่ได้รับ ปริมาณสูบน้ำ - ลบ.ม./ชม. พื้นที่การเกษตร ๓,๐๐๐ ไร่
 ๒๐๐ ครัวเรือน ๘๐๐ คน



จึงเรียนมาเพื่อโปรดทราบ

นายภาดล ถาวรฤชรัตน์
อธิบดีกรมทรัพยากรน้ำ