

# รายงานสถานการณ์น้ำลุ่มน้ำทะเลสาบสงขลา

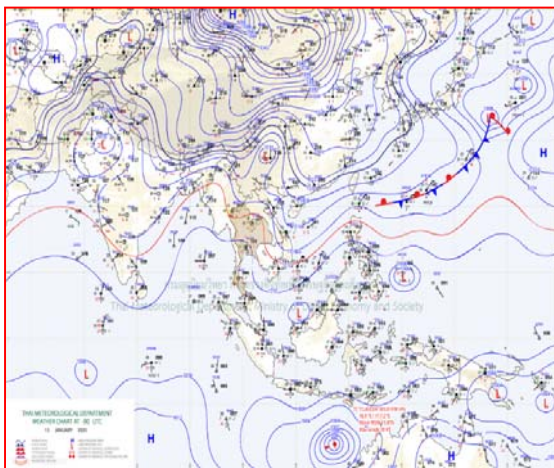
## วันที่ 13 มกราคม 2563

### 1) สภาพภูมิอากาศ

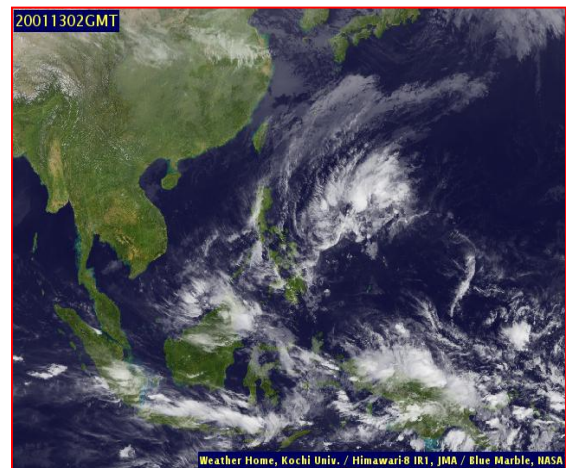
**ลักษณะอากาศทั่วไป** (ที่มา: กรมอุตุนิยมวิทยา)

พยากรณ์อากาศ 24 ชั่วโมงข้างหน้า ประเทศไทยตอนบนมีหมอกในตอนเช้าและมีหมอกหนาในบางพื้นที่ ในตอนกลางวันมีแสงแดดจัด บริเวณพื้นราบของภาคเหนือและภาคตะวันออกเฉียงเหนือยังคงมีอากาศหนาวเย็นในตอนเช้า ส่วนยอดดอยและยอดภูมีอากาศหนาวถึงหนาวจัด ขอให้ประชาชนบริเวณประเทศไทยตอนบนระวังการสัญจรผ่านบริเวณที่มีหมอกหนาไว้ด้วย สำหรับภาคตะวันออก ภาคกลาง รวมทั้งกรุงเทพมหานครและปริมณฑลมีฝนฟ้าคะนองเกิดขึ้นในระยะนี้ ส่วนภาคใต้มีฝนน้อย

**สภาพอากาศภาคใต้ฝั่งตะวันออก** เมฆบางส่วน กับมีฝนฟ้าคะนอง ร้อยละ 20 ของพื้นที่ ส่วนมากบริเวณจังหวัดชุมพร สุราษฎร์ธานี นครศรีธรรมราช และสงขลา อุณหภูมิต่ำสุด 22-24 องศาเซลเซียส อุณหภูมิสูงสุด 31-34 องศาเซลเซียส **ผลคาดการณ์ปริมาณน้ำฝนล่วงหน้า 1-7 วัน** ในช่วงวันที่ 13 – 16 ม.ค. 63 มีฝนฟ้าคะนอง ร้อยละ 10-20 ของพื้นที่ อุณหภูมิต่ำสุด 21-25 องศาเซลเซียส อุณหภูมิสูงสุด 31-35 องศาเซลเซียส ในช่วงวันที่ 17 – 19 ม.ค. 63 มีฝนฟ้าคะนอง ร้อยละ 20-40 ของพื้นที่ ส่วนมากทางตอนล่างของภาค



แผนที่อากาศ วันที่ 13 ม.ค. 2563 เวลา 07.00 น.



ภาพถ่ายจากดาวเทียม วันที่ 13 ม.ค. 2563

### 2) สถานการณ์ฝน

จากข้อมูลสถานการณ์ฝนในพื้นที่ลุ่มน้ำทะเลสาบสงขลาของวันที่ 13 มกราคม 2563 จากกรมทรัพยากรน้ำ กรมอุตุนิยมวิทยา กรมชลประทาน และสถาบันสารสนเทศทรัพยากรน้ำ (องค์การมหาชน) พบว่า มีฝนตกเล็กน้อยในบางพื้นที่ บริเวณอำเภอควนขนุน และอำเภอเมือง จังหวัดพัทลุง ปริมาณฝน “ฝ” – 0.2 มิลลิเมตร

ข้อมูลสถานการณ์ฝนในพื้นที่ลุ่มน้ำทะเลสาบสงขลา ณ วันที่ 13 มกราคม 2563 เวลา 07.00 น.

ลำดับ	สถานี	ปริมาณฝน (มม.)
1	อ.ควนขนุน จ.พัทลุง	“ฝ”
2	อ.เมือง จ.พัทลุง	“ฝ”
3	พัทลุง สกช. ต.ลำปำ อ.เมือง จ.พัทลุง	0.2

หมายเหตุ “ฝ” คือ ฝนวัดปริมาณไม่ได้ (ต่ำกว่า 0.1 มิลลิเมตร)

สถานการณ์น้ำฝน

<p>WRF-ROMS (ThaiGeo), 24-Hour Precipitation, Thailand Model (3x3 km) 12-Jan-2020 19:00 to 13-Jan-2020 19:00 (Bangkok Time)</p> <p>Created by HI initial date 12-Jan-2020 19:00 (Bangkok Time)</p>	<p>WRF-ROMS (ThaiGeo), 24-Hour Precipitation, Thailand Model (3x3 km) 13-Jan-2020 19:00 to 14-Jan-2020 19:00 (Bangkok Time)</p> <p>Created by HI initial date 12-Jan-2020 19:00 (Bangkok Time)</p>
<p>แผนที่การคาดการณ์น้ำฝนวันที่ 13 ม.ค. 63</p>	<p>แผนที่การคาดการณ์น้ำฝนวันที่ 14 ม.ค. 63</p>
<p>WRF-ROMS (ThaiGeo), 24-Hour Precipitation, Thailand Model (3x3 km) 14-Jan-2020 19:00 to 15-Jan-2020 19:00 (Bangkok Time)</p> <p>Created by HI initial date 12-Jan-2020 19:00 (Bangkok Time)</p>	<p>WRF-ROMS (ThaiGeo), 24-Hour Precipitation, Southeast Asia Model (9x9 km) 15-Jan-2020 19:00 to 16-Jan-2020 19:00 (Bangkok Time)</p> <p>Created by HI initial date 12-Jan-2020 19:00 (Bangkok Time)</p>
<p>แผนที่การคาดการณ์น้ำฝนวันที่ 15 ม.ค. 63</p>	<p>แผนที่การคาดการณ์น้ำฝนวันที่ 16 ม.ค. 63</p>
<p>WRF-ROMS (ThaiGeo), 24-Hour Precipitation, Southeast Asia Model (9x9 km) 16-Jan-2020 19:00 to 17-Jan-2020 19:00 (Bangkok Time)</p> <p>Created by HI initial date 12-Jan-2020 19:00 (Bangkok Time)</p>	<p>WRF-ROMS (ThaiGeo), 24-Hour Precipitation, Southeast Asia Model (9x9 km) 17-Jan-2020 19:00 to 18-Jan-2020 19:00 (Bangkok Time)</p> <p>Created by HI initial date 12-Jan-2020 19:00 (Bangkok Time)</p>
<p>แผนที่การคาดการณ์น้ำฝนวันที่ 17 ม.ค. 63</p>	<p>แผนที่การคาดการณ์น้ำฝนวันที่ 18 ม.ค. 63</p>
<p>ที่มา : <a href="http://www.thaiwater.net">www.thaiwater.net</a></p>	
<p>ผลการคาดการณ์ปริมาณฝนล่วงหน้า</p>	

3) ข้อมูลปริมาณน้ำในลำน้ำ

ลุ่มน้ำทะเลสาบสงขลา ปัจจุบันสถานการณ์น้ำในลำน้ำโดยทั่วไปอยู่ในภาวะปกติ (ระดับน้ำต่ำกว่าระดับตลิ่งต่ำสุด) ระดับน้ำในลำน้ำส่วนใหญ่มีแนวโน้มลดลง/ทรงตัว

สถานการณ์น้ำท่า (9 – 13 ม.ค. 2563 ที่มา : กรมชลประทาน)

สถานี	แม่น้ำ	อำเภอ	จังหวัด	ระดับน้ำ-ม.	พฤษภาคม	ตุลาคม	เสาร์	อาทิตย์	จันทร์
				ปริมาณน้ำ-ลบ.ม./วิ. (ระดับเตือนภัย)	9 ม.ค.	10 ม.ค.	11 ม.ค.	12 ม.ค.	13 ม.ค.
X.170	คลองลำ	ศรีนครินทร์	พัทลุง	25.20	20.86	20.85	20.84	20.83	20.83
				580.00	16.80	16.50	16.20	15.90	15.90
X.265	คลองขุ่ย	เมือง	พัทลุง	8.00	6.80	6.44	6.76	6.75	6.66
				7.00	-	-	-	-	-
.1X.174	คลองหระ	หาดใหญ่	สงขลา	8.88	4.29	4.27	4.26	4.25	4.24
				388.00	1.45	1.35	1.30	1.25	1.20
X.173A	คลองอู่ตะเภา	สะเดา	สงขลา	15.90	9.47	9.46	9.46	9.46	9.46
				258.00	2.50	2.40	2.40	2.40	2.40
X.90	คลองอู่ตะเภา	คลองหอยโข่ง	สงขลา	8.00	2.43	2.43	2.42	2.41	2.40
				580.00	6.80	6.80	6.20	5.60	5.00
X.44	คลองอู่ตะเภา	หาดใหญ่	สงขลา	7.40	0.29	0.31	0.27	0.23	0.28
				582.00	15.65	16.35	14.95	13.55	15.30

ข้อมูลระดับน้ำจากระบบตรวจวัดสภาพทางไกลอัตโนมัติลุ่มน้ำทะเลสาบสงขลา กรมทรัพยากรน้ำ ประจำวันที่ 13 มกราคม 2563

ข้อมูลระดับน้ำ (11 – 13 ม.ค. 2563 ที่มา : กรมทรัพยากรน้ำ)

สถานี	ตำบล	อำเภอ	จังหวัด	ระดับตลิ่ง (ต่ำสุด)	เสาร์	อาทิตย์	จันทร์
					11 ม.ค.	12 ม.ค.	13 ม.ค.
คลองอู่ตะเภาตอนบน	พังงา	สะเดา	สงขลา	19.87	11.47	11.47	11.46
คลองอู่ตะเภาตอนล่าง	หาดใหญ่	หาดใหญ่	สงขลา	8.93	0.12	0.08	0.12
คลองรัตภูมิ	กำแพงเพชร	รัตภูมิ	สงขลา	22.62	13.29	13.44	13.59
คลองตะโหมด(ท่าเขียด)	แม่ขรี	ตะโหมด	พัทลุง	27.94	22.05	22.05	22.04
ลำปำ	ลำปำ	เมือง	พัทลุง	1.15	-0.41	-0.44	-0.44

ปริมาณน้ำในลำน้ำของคลองต่างๆ ในพื้นที่ลุ่มน้ำทะเลสาบสงขลา วันที่ 13 มกราคม 2563

สถานีคลองอู่ตะเภาตอนล่าง - ต.หาดใหญ่ อ.หาดใหญ่ จ.สงขลา  
(ลุ่มน้ำทะเลสาบสงขลา)



สถานีคลองตะโหมด(ท่าเขียด) - ต.แม่ขี อ.ตะโหมด จ.พัทลุง  
(ลุ่มน้ำทะเลสาบสงขลา)



#### 4) สรุป

สถานการณ์น้ำในลุ่มน้ำทะเลสาบสงขลาประจำวันที่ 13 มกราคม 2563 ปัจจุบันสถานการณ์น้ำในลำน้ำโดยทั่วไปอยู่ในภาวะปกติ (ระดับน้ำต่ำกว่าระดับตลิ่งต่ำสุด) ระดับน้ำในลำน้ำส่วนใหญ่มีแนวโน้มลดลง/ทรงตัว