

สรุปสถานการณ์น้ำของประเทศ วันที่ ๑๖ พฤศจิกายน ๒๕๕๙

๑. ฝน การคาดการณ์ปริมาณฝน (มิลลิเมตร) เดือน พฤศจิกายน ธันวาคม ๒๕๕๙ และมกราคม ๒๕๖๐เปรียบเทียบกับค่าปกติ [ค่าปกติ = ค่าเฉลี่ยฝนในคาบ ๓๐ ปี (๒๕๒๔ - ๒๕๕๓)] มีรายละเอียดตามตาราง/

ภาค/เดือน (ปริมาณฝนคาดการณ์)	พฤศจิกายน ๒๕๕๙		ธันวาคม ๒๕๕๙		มกราคม ๒๕๖๐	
	ค่าประมาณ (มม.)	ความหมาย	ค่าประมาณ (มม.)	ความหมาย	ค่าประมาณ (มม.)	ความหมาย
เหนือ	๓๐ - ๕๐ มม.	สูงกว่าค่าปกติเล็กน้อย	๑๐ - ๒๐ มม.	สูงกว่าค่าปกติเล็กน้อย	๑๐ - ๒๐ มม.	สูงกว่าค่าปกติเล็กน้อย
ตะวันออกเฉียงเหนือ	๒๐ - ๔๐ มม.	สูงกว่าค่าปกติเล็กน้อย	๑๐ - ๒๐ มม.	สูงกว่าค่าปกติเล็กน้อย	๑๐ - ๒๐ มม.	สูงกว่าค่าปกติเล็กน้อย
กลาง	๓๐ - ๕๐ มม.	ใกล้เคียงค่าปกติ	๐ - ๑๐ มม.	ใกล้เคียงค่าปกติ	๐ - ๑๐ มม.	ใกล้เคียงค่าปกติ
ตะวันออกเฉียงใต้	๔๐ - ๖๐ มม.	ใกล้เคียงค่าปกติ	๐ - ๑๐ มม.	ใกล้เคียงค่าปกติ	๑๐ - ๒๐ มม.	ใกล้เคียงค่าปกติ
ภาคใต้ฝั่งตะวันออก	๓๕๐ - ๔๕๐ มม.	สูงกว่าค่าปกติเล็กน้อย	๒๓๐ - ๒๘๐ มม.	สูงกว่าค่าปกติเล็กน้อย	๖๐ - ๙๐ มม.	สูงกว่าค่าปกติเล็กน้อย
ภาคใต้ฝั่งตะวันตก	๑๙๐ - ๒๙๐ มม.	สูงกว่าค่าปกติเล็กน้อย	๗๐ - ๑๐๐ มม.	สูงกว่าค่าปกติเล็กน้อย	๒๐ - ๔๐ มม.	สูงกว่าค่าปกติเล็กน้อย
กรุงเทพฯ และปริมณฑล	๔๐ - ๖๐ มม.	ใกล้เคียงค่าปกติ	๐ - ๑๐ มม.	ใกล้เคียงค่าปกติ	๑๐ - ๒๐ มม.	ใกล้เคียงค่าปกติ

ที่มาข้อมูล : กรมอุตุนิยมวิทยา พยากรณ์อากาศ ๓ เดือน (http://www.tmd.go.th/month_forecast.php)

ปริมาณฝน ณ วันที่ ๑๔ พฤศจิกายน ๒๕๕๙	หน่วย	เหนือ	กลาง	ตะวันออกเฉียงเหนือ	ตะวันออก	ใต้	ทั้งประเทศ
ฝนสูงสุด ๒๔ ชม.	มม.	๐.๔	๑.๖		๓.๘	๕๙.๔	๕๙.๔
สถานีอุตุนิยมวิทยา		พะเยา	ราชบุรี	ไม่มีฝน	กบินทร์บุรี ปราจีนบุรี	นครศรีธรรมราช สกษ.	นครศรีธรรมราช สกษ.
ฝนสะสมปี ๕๘	มม.	๑๐๐๖.๗ + ๒๙๐.๔	๑๑๙๗.๒ + ๑๘.๖	๑๑๙๒.๐ + ๒๕๓.๓	๑๓๓๗.๓ + ๒๔๕.๗	๑๕๖๔.๘ + ๑๖๖.๓	๑๒๘๘.๘ + ๒๓๖.๗
ฝนสะสมปี ๕๙	มม.	๑๒๙๗.๑ + ๒๒%	๑๒๕๕.๙ + ๒%	๑๔๔๕.๓ + ๑๗.๕%	๑๔๘๒.๙ + ๑๒%	๑๓๑๑.๒ + ๙%	๑๕๒๖.๕ + ๑๖%
ฝนสะสม ๓๐ ปี	มม.	๑๒๐๕.๒	๑๒๕๐.๒	๑๓๙๐.๖	๑๘๕๒.๓	๑๖๖๔.๖	๑๔๘๖.๙

ที่มาข้อมูล : กรมอุตุนิยมวิทยา สรุปลักษณะอากาศรายวัน (<http://www.tmd.go.th/climate/climate.php>)

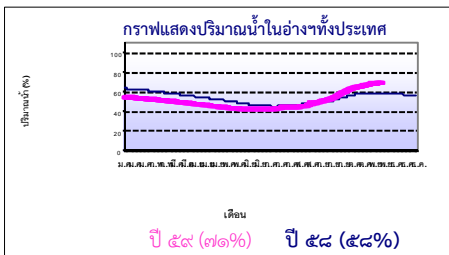
ปริมาณฝนสูงสุด ๒๔ ชม.เพิ่มเติม กรมอุตุนิยมวิทยาได้รายงานเพิ่มเติมโดยการบันทึกของเจ้าหน้าที่เป็นรายวัน ณ เวลา ๐๗.๐๐ น.ของวันนี้ ปริมาณฝนสูงสุดวันนี้เท่ากับ ๖๕.๐ มม. ที่มหาวิทยาลัยวลัยลักษณ์ อ.ท่าศาลา จ.นครศรีธรรมราช

๒. น้ำในอ่างเก็บน้ำขนาดใหญ่



ปริมาณน้ำในอ่าง	หน่วย	เหนือ	กลาง	ต.เฉียงเหนือ	ตะวันออก	ตะวันตก	ใต้	ทั้งประเทศ
น้ำในอ่างปี ๕๘	ล้าน(ลบ.ม) %	๑๐,๕๖๙ ๕๒%	๗๖๑ ๕๖%	๓,๙๙๗ ๔๘%	๙๓๑ ๗๖%	๑๘,๔๗๑ ๖๙%	๖,๓๗๖ ๗๘%	๔๑,๑๔๗ ๕๘%
น้ำในอ่างปี ๕๙ ๑๕ พ.ย. ๕๙	ล้าน(ลบ.ม) %	๑๖,๓๔๒ + ๒๔% ๖๖%	๑,๓๘๘ + ๕% ๑๐๒%	๖,๓๐๓ + ๒๗% ๗๕%	๙๑๐ - ๑% ๗๕%	๑๙,๔๕๔ + ๕% ๗๓%	๕,๘๑๔ - ๗% ๗๑%	๕๐,๕๖๘ + ๑๓% ๗๑%
น้ำในอ่างปี ๕๙ ๑๕ พ.ย. ๕๙	ล้าน(ลบ.ม) %	๒๓,๒๗๐ - ๓๓% ๙๙%	๑,๒๖๖ + ๙% ๙๓%	๖,๘๑๖ - ๑๕% ๙๐%	๑,๐๑๙ - ๑๒% ๘๗%	๒๔,๙๖๐ - ๒๑% ๙๔%	๖,๘๕๐ - ๑๓% ๘๕%	๕๔,๑๘๑ - ๒๓% ๙๔%

ที่มาข้อมูล : กรมชลประทาน ตารางสรุปข้อมูลอ่างเก็บน้ำทั่วประเทศ (http://water.rid.go.th/flood/flood/res_table.htm)



หมายเหตุ ๑. อ่างที่มีปริมาณน้ำต่ำกว่า ๕๐% ของความจุมี ๗ อ่าง คือ ๑.บางกลาง (๒๕%) ๒.ปราณบุรี (๓๘%) ๓.ลำตะคอง (๓๘%) ๔.น้ำพอง (๓๙%) ๕.แม่แก้ว (๔๑%) ๖.ลำพระเพลิง (๕๖%) และ ๗.ลำแชะ (๔๘%)
 ๒. อ่างที่มีปริมาณน้ำเก็บกักตั้งแต่ ๘๐% ของความจุ มี ๑๓ อ่าง ได้แก่ ๑.สิริกิติ์ (๘๑%) ๒.ห้วยหลวง (๘๒%) ๓.สิรินธร (๘๔%) ๔.รัชชประภา (๘๗%) ๕.กวิกรม (๙๐%) ๖.จุฬารัตน์ (๙๖%) ๗.ขุนด่านฯ (๙๙%) ๘.อุบลรัตน์ (๑๐๐%) ๙.กระเสียว (๑๐๒%) ๑๐.ป่าสักฯ (๑๐๒%) ๑๑.ทับเสลา (๑๐๓%) ๑๒.แควน้อย (๑๐๓%) และ ๑๓.กวีทองฯ (๑๑๒%)

๓. สรุปสถานการณ์น้ำในแม่น้ำและลุ่มน้ำสายสำคัญ

กรมชลประทาน : (<http://www.rid.go.th/๒๐๐๙/>)

- **สรุปสถานการณ์น้ำทั่วประเทศ** (ศูนย์ประมวลวิเคราะห์สถานการณ์น้ำ: สรุปสถานการณ์น้ำประจำวัน) (๑๕ พ.ย.) : **สถานการณ์น้ำที่อยู่ในเกณฑ์น้ำน้อย** ได้แก่ สถานี P.๑ เชียงใหม่ สถานี P.๓A จ.กำแพงเพชร, สถานี P.๑๗ จ.นครสวรรค์, สถานี Y.๑ C จ.แพร่, สถานี N.๑ จ.น่าน, สถานี N.๕A จ.พิษณุโลก, สถานี Kgt.๑๐ จ.สระแก้ว, สถานี Kgt.๓ จ.ปราจีนบุรี และสถานี X.๑๕๘ จ.ชุมพร **สถานการณ์น้ำที่อยู่ในเกณฑ์ปกติ** ได้แก่ สถานี W.๔A จ.ตาก, สถานี Y.๑๖ จ.พิษณุโลก, สถานี N.๖๗ จ.นครสวรรค์, สถานี M.๗ จ.อุบลราชธานี, สถานี X.๓๗A จ.สุราษฎร์ธานี และสถานี X.๑๑๙A จ.นราธิวาส **สถานการณ์น้ำที่อยู่ในเกณฑ์น้ำมาก** ได้แก่ สถานี M.๖A จ.บุรีรัมย์ และสถานี M.๙ จ.ศรีสะเกษ **แนวโน้มระดับน้ำ** แม่น้ำปิง แม่น้ำยม แม่น้ำน่าน แม่น้ำมูล แม่น้ำพระสัก แม่น้ำบางปะกง แม่น้ำตาปี และแม่น้ำโก-ลก มีแนวโน้มระดับน้ำลดลง แม่น้ำวัง และแม่น้ำท่าตะเภา มีแนวโน้มระดับน้ำเพิ่มขึ้น

- **สถานการณ์น้ำในแม่น้ำโขง** (ศูนย์ประมวลวิเคราะห์สถานการณ์น้ำ: สรุปสถานการณ์น้ำประจำวัน : อ่างอิง MRC: Mekong River Commission ; <http://division.dwr.go.th/brdh/>) ณ วันที่ ๑๕ พฤศจิกายน ๒๕๕๙ ที่สถานีเชียงแสน เชียงคาน หนองคาย นครพนม มุกดาหาร และโขงเจียม วัดระดับน้ำได้ ๔.๒๓, ๘.๙๗, ๖.๔๖, ๔.๕๖, ๔.๕๘ และ ๕.๔๘ เมตร ตามลำดับ เปรียบเทียบกับตลิ่ง มีค่าเท่ากับ -๘.๕๗, -๗.๐๓, -๕.๗๔, -๗.๙๔, -๗.๔๒ และ -๙.๐๒ เมตร ตามลำดับ **แนวโน้มระดับน้ำท่า** สถานีหนองคาย และโขงเจียม มีแนวโน้มระดับน้ำเพิ่มขึ้น สถานีเชียงแสน เชียงคาน นครพนม และมุกดาหาร มีแนวโน้มระดับน้ำลดลง

กรมทรัพยากรน้ำ : (<http://www.dwr.go.th/home>)

- ระบบปฏิบัติการเฝ้าระวัง และเตือนภัยล่วงหน้าน้ำหลาก - ดินถล่ม (Early Warning) (สำนักวิจัย พัฒนา และอุทกวิทยา : <http://ews.dwr.go.th>) (๑๕ พ.ย.) :- ไม่มีการเตือนภัย -
- ระบบติดตามและเฝ้าระวังสถานการณ์น้ำ (ศูนย์ป้องกันวิกฤติน้ำ : <http://mekhala.dwr.go.th/main/> และ line-รายงานสถานการณ์น้ำ)
- โครงการสำรวจติดตั้งระบบตรวจวัดสถานการณ์น้ำทางไกลอัตโนมัติ (ในลุ่มน้ำ) ได้แก่

- สถานการณ์น้ำของสถานีโทรมาตรลุ่มน้ำยม-น่าน (ณ วันที่ ๑๕ พ.ย.๕๙) ลุ่มน้ำยม-น่าน ปัจจุบันสถานการณ์น้ำในลำน้ำโดยทั่วไปยังคงอยู่ในภาวะปกติ (ระดับน้ำต่ำกว่าระดับตลิ่งต่ำสุด) ระดับน้ำในลำน้ำส่วนใหญ่มีแนวโน้มลดลง
- สถานการณ์น้ำของสถานีโทรมาตรลุ่มน้ำบางปะกง-ปราจีนบุรี (ณ วันที่ ๑๕ พ.ย.๕๙) ลุ่มน้ำบางปะกง ปัจจุบันสถานการณ์น้ำในลำน้ำโดยทั่วไปยังคงอยู่ในภาวะปกติ (ระดับน้ำต่ำกว่าระดับตลิ่งต่ำสุด) ระดับน้ำในลำน้ำส่วนใหญ่มีแนวโน้มเพิ่มขึ้น
- สถานการณ์น้ำของสถานีโทรมาตรลุ่มน้ำโขง ซี มูล (ณ วันที่ ๑๕ พ.ย.๕๙) ลุ่มน้ำโขง ซี มูล ปัจจุบันสถานการณ์น้ำในลำน้ำโดยทั่วไปยังคงอยู่ในภาวะปกติ (ระดับน้ำต่ำกว่าระดับตลิ่งต่ำสุด) ระดับน้ำในลำน้ำส่วนใหญ่มีแนวโน้มลดลง
- สถานการณ์น้ำของสถานีโทรมาตรลุ่มน้ำทะเลสาบสงขลา (ณ วันที่ ๑๕ พ.ย.๕๙) ลุ่มน้ำทะเลสาบสงขลา ปัจจุบันสถานการณ์น้ำในลำน้ำโดยทั่วไปยังคงอยู่ในภาวะปกติ (ระดับน้ำต่ำกว่าระดับตลิ่งต่ำสุด) ระดับน้ำในลำน้ำส่วนใหญ่มีแนวโน้มเพิ่มขึ้น
- โครงการจัดตั้งศูนย์ปฏิบัติการและข้อมูลเพื่อการบริหารจัดการทรัพยากรน้ำ ได้แก่
 - สถานการณ์น้ำจากการเชื่อมโยงสัญญาณภาพจากกล้อง CCTV ณ วันที่ ๑๕ พ.ย.๕๙ : สถานการณ์น้ำทั่วไปอยู่ในเกณฑ์ปกติ

๔. พายุหมุน (อุตุนิยมวิทยา) - ไม่มี -

๕. สถานการณ์น้ำ กรมป้องกันและบรรเทาสาธารณภัย (๑๕ พ.ย.) จังหวัดที่ยังคงมีสถานการณ์น้ำไหลหลากและน้ำเอ่อล้นตลิ่ง จำนวน ๑ จังหวัด ได้แก่ จ.อุทัยธานี ฝนตกหนักต่อเนื่องตั้งแต่วันที่ ๗-๑๐ พ.ย. ทำให้น้ำหลากเข้าท่วมในพื้นที่ อ.หนองฉาง ต.เขาบางแกรก (ม.๔) ต.เขาควางทอง (ม.๑-๖,๗,๑๒) ต.อุทัยเก่า (ม.๕,๗) ต.หนองฉาง (ม.๒,๔,๗) ต.หนองยาง (ม.๒,๓,๕,๖,๗-๙) ต.หนองนางนวล (ม.๑-๘,๑๐) ต.ทุ่งโพ (ม.๗,๑๔) ต.บ้านเก่า (ม.๑,๒) ต.หนองสรวง (ม.๒) ต.ทุ่งพง (ม.๑-๙,๑๑), อ.ทัพทัน ต.หนองกระทุ่ม ต.ตุลคู่ ต.ทุ่งนาไทย, อ.เมืองฯ ต.หนองแก (ม.๓,๔), อ.สว่างอารมณ์ ต.พลวงสองนาง (ม.๑,๓,๔), อ.หนองขาหย่าง ต.หลุมเข้า (ม.๗) ต.ห้วยรอบ (ม.๑-๓) ต.ดอนกลอย (ม.๒-๕) ต.หนองไผ่ (ม.๕,๖,๘) ต.ดงขวาง (ม.๕) ต.ทุ่งตั้ง (ม.๕) ประชาชนได้รับผลกระทบ ๕๖๑ ครัวเรือน ปัจจุบันระดับน้ำลดลง จังหวัดที่ยังคงประกาศเขตการให้ความช่วยเหลือผู้ประสบพิบัติภัยฉุกเฉิน (อุทกภัย) จำนวน ๒๒ จังหวัด (จ.อุทัยธานี ชัยนาท กำแพงเพชร นครสวรรค์ พิจิตร พิษณุโลก สุโขทัย พิจิตร พระนครศรีอยุธยา ตาก บึงกาฬ ระนอง บุรีรัมย์ อ่างทอง สระบุรี สุราษฎร์ธานี กาฬสินธุ์ สิงห์บุรี ลพบุรี เพชรบุรี ร้อยเอ็ด ชัยภูมิ และขอนแก่น) ๑๒๗ อำเภอ ๘๑๐ ตำบล ๕,๓๘๘ หมู่บ้าน กรมชลประทาน (๑๕ พ.ย.) รายงานน้ำท่วม ได้แก่ จ.ชัยภูมิ ฝนตกหนักบริเวณพื้นที่ลุ่มน้ำพรมเชียว เขตโครงการส่งน้ำพรมเชียว และอ.เกษตรสมบูรณ์ ทำให้เกิดน้ำเอ่อล้นตลิ่งริมน้ำพรมประกอบมีลำน้ำสาขาไหลลงมาสมทบ ทำให้น้ำไหลเข้าท่วมพื้นที่การเกษตรบางส่วนในอ.เกษตรสมบูรณ์ จ.สุพรรณบุรี ปัจจุบันยังคงมีน้ำท่วมขังในเขตโครงการส่งน้ำสองพี่น้อง ทั้งหมด ๑๘,๔๓๓ ไร่ ได้แก่ อ.อุทอง อ.สองพี่น้อง ระดับน้ำสูงเฉลี่ย ประมาณ ๐.๒๐-๑.๐๐ เมตร ส่วนใหญ่เป็นพื้นที่การเกษตรที่เก็บเกี่ยวแล้ว ทำให้ไม่มีพื้นที่ได้รับความเสียหาย ทางโครงการส่งน้ำได้ให้การสนับสนุนเครื่องสูบน้ำ ๑ เครื่อง จ.ราชบุรี ปัจจุบันมีน้ำท่วมขังพื้นที่ลุ่มต่ำหลังมหาวิทยาลัยราชภัฏบ้านจอมบึง สถานการณ์วิกฤติน้ำ (ข่าว) จ้าจาก จ.อุทัยธานี อธิบดีกรมป้องกันและบรรเทาสาธารณภัย (ปภ.) เปิดเผยว่า ฝนที่ตกหนักต่อเนื่องในช่วงวันที่ ๗ - ๑๐ พ.ย.ส่งผลให้เกิดน้ำไหลหลาก และน้ำเอ่อล้นตลิ่งในจังหวัด รวม ๕ อำเภอ ๒๑ ตำบล ๖๗ หมู่บ้าน ปัจจุบันยังคงมีน้ำท่วมขังพื้นที่ลุ่มต่ำทางการเกษตรใน ๒ อำเภอ ได้แก่ อ.หนองฉาง และอ.หนองขาหย่าง รวม ๑๖ ตำบล ๕๖ หมู่บ้าน ประชาชนได้รับผลกระทบ ๕๖๑ ครัวเรือน พื้นที่การเกษตรเสียหายประมาณ ๖,๖๙๕ ไร่ ถนนถูกน้ำท่วมขัง ๕ สาย ระดับน้ำลดลงอย่างต่อเนื่อง ปภ.ได้ร่วมกับหน่วยทหาร และหน่วยงานที่เกี่ยวข้องเร่งให้การช่วยเหลือผู้ประสบภัย โดยติดตั้งเครื่องสูบน้ำระบายน้ำออกจากพื้นที่ชุมชนไปยังแหล่งรองรับน้ำ รวมถึงแจกจ่ายเครื่องอุปโภคบริโภคบรรเทาความเดือดร้อน จ.พัทลุง สถานการณ์น้ำจากเขตรักษาพันธุ์สัตว์ป่าเทือกเขาบรรทัด ไหลหลากท่วมบ้านเรือนประชาชนในพื้นที่หมู่ ๔ ต.ตะโหมด อ.ตะโหมด เมื่อคืนที่ผ่านมา ล่าสุดระดับน้ำที่ท่วมได้ลดลง จนกลับเข้าสู่สภาวะปกติแล้ว โดยเจ้าหน้าที่ทหารช่างที่ ๔๐๒ ค่ายอภัยบริรักษ์พัทลุง เจ้าหน้าที่ตำรวจตระเวนชายแดนที่ ๔๓๔ พัทลุง และเจ้าหน้าที่เทศบาลตะโหมด ได้ลงพื้นที่สำรวจความเสียหาย พบว่าคอสะพาน ๑ แห่ง ชำรุดเพราะถูกน้ำกัดเซาะ ได้รับความเสียหาย นอกจากนี้ ยังพบเศษไม้ เศษวัชพืชถูกน้ำพัดมาติดตรงฝายกันน้ำ จนปิดบังทางน้ำทำให้เกิดการระบายน้ำหลากท่วมเมื่อคืน เจ้าหน้าที่จึงได้ช่วยกันนำวัชพืชกิ่งไม้ออกเพื่อเปิดทางระบายน้ำ พร้อมทั้งติดตามสถานการณ์ตลอด ๒๔ ชั่วโมง เนื่องจากฝนยังคงหนักบนเทือกเขา ขณะนี้ ปภ.แจ้งเตือนประชาชน ให้เฝ้าระวังน้ำป่าไหลหลากและดินโคลนถล่มอย่างต่อเนื่อง เพราะโดยเฉพาะพื้นที่ลุ่มเสี่ยงภัยและพื้นที่น้ำท่วม

๖. คาดการณ์สภาพอากาศ ๗ วัน (กรมอุตุนิยมวิทยา) ในช่วงวันที่ ๑๕ - ๑๗ พ.ย. บริเวณประเทศไทยตอนบนมีอากาศเย็นกับมีหมอกบางในตอนเช้า และอุณหภูมิจะลดลงเล็กน้อย ส่วนในช่วงวันที่ ๑๘ - ๒๑ พ.ย. บริเวณประเทศไทยตอนบนจะมีอุณหภูมิสูงขึ้น ๒-๔ องศาเซลเซียส แต่ยังคงมีอากาศเย็นกับมีหมอกในตอนเช้าและมีหมอกหนาในบางพื้นที่ โดยมีฝนเพิ่มขึ้นในภาคตะวันออกเฉียงเหนือ ภาคกลาง และภาคตะวันออก ส่วนภาคใต้ฝั่งตะวันออกจะยังคงมีฝนตกได้ต่อเนื่อง

๗. พื้นที่ที่ควรเฝ้าระวังแจ้งเตือนภัยวิกฤติน้ำ(น้ำท่วม ภัยแล้ง) : - ไม่มีพื้นที่เฝ้าระวัง -

รายงานสรุปสภาพน้ำในอ่างเก็บน้ำขนาดใหญ่และขนาดกลาง

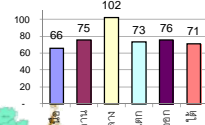
รายงานสถานการณ์ ณ วันที่ 15 พฤศจิกายน 2559

ปริมาณน้ำในอ่างที่ใช้การได้ในสัปดาห์นี้ + มากกว่า / - น้อยกว่า สัปดาห์ก่อน

628.39 ล้าน ลบ.ม.

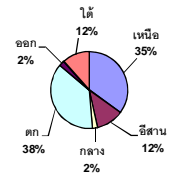
สรุปสถานการณ์ปริมาณน้ำในอ่างเก็บน้ำที่ใช้ในทุกจังหวัดทั่วประเทศ น้อยกว่าปริมาณน้ำในสัปดาห์ก่อน เมื่อเทียบกับสัปดาห์ก่อน สถานการณ์อยู่ระหว่างเก็บกักน้ำ

% ปริมาณน้ำรวมและภาคปัจจุบัน



คงที่ 4
ลดลง 9
เพิ่มขึ้น 25

ปริมาณน้ำรวมทั้งหมด
70,921 ล้าน ลบ.ม. (100%)



เปรียบเทียบปริมาณน้ำรวม
ทั่วประเทศ ปัจจุบัน
กับ ปี 59 และ ปี 58

วันที่ 15 พฤศจิกายน 2559 เท่ากับ

50,568 ล้าน ลบ.ม. หรือ เท่ากับ

71%

วันที่ 15 พฤศจิกายน 2558 เท่ากับ

41,147 ล้าน ลบ.ม. หรือ เท่ากับ

58%

ภาค	สถานการณ์ปริมาณน้ำในอ่าง				ปริมาณน้ำ เปลี่ยนแปลง (ล้าน ม.³)	สถานะ
	ลดลง (แห่ง)	คงที่ (แห่ง)	เพิ่มขึ้น (แห่ง)	รวม (แห่ง)		
ภาคเหนือ	-	-	7	7	232.00	ปริมาณน้ำในอ่างเก็บน้ำเพิ่มขึ้น
ภาคตะวันออกเฉียงเหนือ	5	2	5	12	279.00	ปริมาณน้ำในอ่างเก็บน้ำเพิ่มขึ้น
ภาคกลาง	1	1	1	3	-2.00	ปริมาณน้ำในอ่างเก็บน้ำลดลง
ภาคตะวันออก	-	-	2	2	91.00	ปริมาณน้ำในอ่างเก็บน้ำเพิ่มขึ้น
ภาคตะวันออกเฉียงเหนือ	2	1	7	10	21.39	ปริมาณน้ำในอ่างเก็บน้ำเพิ่มขึ้น
ภาคใต้	1	-	3	4	7.00	ปริมาณน้ำในอ่างเก็บน้ำเพิ่มขึ้น
รวมทั้งประเทศ	9	4	25	38	628.39	ปริมาณน้ำในอ่างเก็บน้ำเพิ่มขึ้น

ภาค	อ่างเก็บน้ำ	ความจุ ที่ รอก. (ล้าน ม.³)	ปริมาณน้ำ ที่ใช้งาน ไม่ได้ (ล้าน ม.³)	ใช้การ ได้จริง (ล้าน ม.³)	ปริมาณน้ำรวม วันที่ 15 พฤศจิกายน 2558		ปัจจุบัน วันที่ 15 พฤศจิกายน 2559		สัปดาห์ก่อน วันที่ 9 พฤศจิกายน 2559		ปริมาณน้ำ + เพิ่มขึ้น - ลดลง (ล้าน ม.³)	สถานการณ์ ในอ่าง				
					(ล้าน ม.³)	%	ปริมาณน้ำรวม (ล้าน ม.³)	%	ปริมาณน้ำรวม (ล้าน ม.³)	%						
ภาคเหนือ (7)																
ภูมิพล (2)	ตาก	13,462	3,800	9,662	5,011	37%	7,085	53%	3,285	24%	6,924	51%	3,124	23%	161.00	เพิ่มขึ้น
สิริกิติ์ (2)	อุดรธานี	9,510	2,850	6,660	4,897	51%	7,727	81%	4,877	51%	7,695	81%	4,845	51%	32.00	เพิ่มขึ้น
แม่กวด	เชียงใหม่	265	12	253	72	27%	172	65%	160	60%	161	61%	149	56%	11.00	เพิ่มขึ้น
แม่กวด	เชียงใหม่	263	14	249	29	11%	108	41%	94	36%	104	40%	90	34%	4.00	เพิ่มขึ้น
กสิกรรม	ลำปาง	106	3	103	23	22%	95	90%	92	87%	94	89%	91	86%	1.00	เพิ่มขึ้น
กสิกรรม	ลำปาง	170	6	164	24	14%	190	112%	184	108%	175	103%	169	99%	15.00	เพิ่มขึ้น
แควน้อย	พิษณุโลก	939	43	896	413	44%	965	103%	922	98%	957	102%	914	97%	8.00	เพิ่มขึ้น
รวมภาคเหนือ	34.85%	24,715	6,728	17,987	10,469	42%	16,342	66%	9,614	39%	16,110	65%	9,382	38%	232.00	เพิ่มขึ้น
ภาคตะวันออกเฉียงเหนือ (12)																
บ้านหลวง	อุดรธานี	136	7	129	42	31%	111	82%	104	76%	102	75%	95	70%	9.00	เพิ่มขึ้น
บ้านอูน	สกลนคร	520	45	475	211	41%	282	54%	237	46%	284	55%	239	46%	-2.00	ลดลง
น้ำพุ	(2) สกลนคร	165	8	157	68	41%	65	39%	57	35%	66	40%	58	35%	-1.00	ลดลง
จุฬารัตน์ (2)	ชัยภูมิ	164	37	127	82	50%	157	96%	120	73%	153	93%	116	71%	4.00	เพิ่มขึ้น
อุบลรัตน์ (2)	ขอนแก่น	2,431	581	1,850	791	33%	2,435	100%	1,854	76%	2,168	89%	1,587	65%	267.00	เพิ่มขึ้น
ลำปาว	กาฬสินธุ์	1,980	100	1,880	944	48%	1,135	57%	1,035	52%	1,137	57%	1,037	52%	-2.00	ลดลง
ลำดอง	นครราชสีมา	314	22	292	133	42%	119	38%	97	31%	115	37%	93	30%	4.00	เพิ่มขึ้น
ลำพระเพลิง	นครราชสีมา	155	1	154	89	57%	72	46%	71	46%	72	46%	71	46%	-	คงที่
มูลบน	นครราชสีมา	141	7	134	51	36%	72	51%	65	46%	73	52%	66	47%	-1.00	ลดลง
ลำน้ำพระยา	นครราชสีมา	275	7	268	101	37%	131	48%	124	45%	128	47%	121	44%	3.00	เพิ่มขึ้น
ลำน้ำระจิง	บุรีรัมย์	121	3	118	69	57%	64	53%	61	50%	64	53%	61	50%	-	คงที่
สิรินธร (2)	นครราชสีมา	1,966	831	1,135	1,416	72%	1,860	84%	829	42%	1,662	85%	831	42%	-2.00	ลดลง
รวมภาคตะวันออกเฉียงเหนือ	11.80%	8,369	1,649	6,720	3,997	48%	6,303	75%	4,654	56%	6,025	72%	4,375	52%	279.00	เพิ่มขึ้น
ภาคกลาง (3)																
ป่าสักชลสิทธิ์	ลพบุรี	960	3	957	611	64%	980	102%	977	102%	998	104%	995	104%	-18.00	ลดลง
ห้วยเสลา	ลพบุรี	160	17	143	69	43%	164	103%	147	92%	164	103%	147	92%	-	คงที่
กระเสียว	สุพรรณบุรี	240	40	200	81	34%	244	102%	204	85%	228	95%	188	78%	16.00	เพิ่มขึ้น
รวมภาคกลาง	1.92%	1,360	60	1,300	761	56%	1,388	102%	1,328	98%	1,390	102%	1,330	98%	-2.00	ลดลง
ภาคตะวันออก (2)																
ศรีนครินทร์ (2)	กาญจนบุรี	17,745	10,265	7,480	12,985	73%	13,631	77%	3,366	19%	13,571	76%	3,306	19%	60.00	เพิ่มขึ้น
วชิราลงกรณ (2)	กาญจนบุรี	8,860	3,012	5,848	5,486	62%	5,823	66%	2,811	32%	5,792	65%	2,780	31%	31.00	เพิ่มขึ้น
รวมภาคตะวันออก	37.51%	26,605	13,277	13,328	18,471	69%	19,454	73%	6,177	23%	19,363	73%	6,086	23%	91.00	เพิ่มขึ้น
ภาคตะวันออก (6+4)																
ขุนด่าน	นครนายก	224	5.00	219	192	86%	221	99%	216	96%	221	99%	216	96%	-	คงที่
คลองสิียด	ฉะเชิงเทรา	420	30.00	390	258	61%	267	64%	237	56%	255	61%	225	54%	12.00	เพิ่มขึ้น
บางพระ (3)	ชลบุรี	117	12.00	105	46	39%	88	75%	76	65%	84	72%	72	62%	4.00	เพิ่มขึ้น
หนองปลาไหล (3)	ระยอง	164	13.75	150	159	97%	102	62%	88	54%	100	61%	86	53%	2.00	เพิ่มขึ้น
ประแสร์ (3)	ระยอง	295	20.00	275	276	94%	232	79%	212	72%	235	80%	215	73%	-3.00	ลดลง
มาบประชัน (3)	ระยอง	17	0.72	16	12	72%	9	53%	8	49%	8	51%	7.77	47%	0.33	เพิ่มขึ้น
หนองค้อ (3)	ระยอง	21	1.00	20	7	34%	12	57%	11	52%	11	54%	10.47	49%	0.75	เพิ่มขึ้น
คลองทราย (3)	ระยอง	79	3.00	76	79	100%	67	84%	64	81%	64	81%	61.47	77%	2.62	เพิ่มขึ้น
คลองใหญ่ (3)	ระยอง	45	3.00	42	42	93%	36	79%	33	73%	37	82%	34.32	75%	-1.31	ลดลง
นขบดินทรจินดา	ปราจีนบุรี	295	19.00	276	-	0%	234	79%	215	73%	230	78%	211.00	72%	4.00	เพิ่มขึ้น
รวมภาคตะวันออก	2.37%	1,678	107	1,570	1,073	64%	1,268	76%	1,161	69%	1,247	74%	1,139	68%	21.39	เพิ่มขึ้น
ภาคใต้ (4)																
แก่งกระจาน	เพชรบุรี	710	65	645	342	48%	370	52%	305	43%	358	50%	293	41%	12.00	เพิ่มขึ้น
ปราณบุรี	ประจวบคีรีขันธ์	391	18	373	145	37%	148	38%	130	33%	140	36%	122	31%	8.00	เพิ่มขึ้น
รัชชประภา (2)	สุราษฎร์ธานี	5,639	1,352	4,287	4,957	88%	4,893	87%	3,541	63%	4,922	87%	3,570	63%	-29.00	ลดลง
บางกลาง (2)	ยะลา	1,454	276	1,178	932	64%	403	28%	127	9%	387	27%	111	8%	16.00	เพิ่มขึ้น
รวมภาคใต้	11.55%	8,194	1,711	6,483	6,376	78%	5,814	71%	4,103	50%	5,807	71%	4,096	50%	7.00	เพิ่มขึ้น
รวมทั้งประเทศ	100%(38)	70,921	23,532	47,388	41,147	58%	50,568	71%	27,037	38%	49,941	70%	26,408	37%	628.39	เพิ่มขึ้น

ที่มาข้อมูล : ตารางสรุปสภาพน้ำในอ่างเก็บน้ำขนาดใหญ่ทั่วประเทศ และตารางสรุปสภาพน้ำในอ่างเก็บน้ำภาคตะวันออกเฉียงเหนือ กรมชลประทาน

หมายเหตุ :

- 1) อ่างเก็บน้ำขนาดใหญ่ หมายถึง อ่างเก็บน้ำที่มีความจุตั้งแต่ 100 ล้าน ลบ.ม. ขึ้นไป
- 2) เป็นอ่างเก็บน้ำอยู่ในความรับผิดชอบของกรมชลประทานทั่วประเทศ (10) นอกนั้นอยู่ในความรับผิดชอบของกรมชลประทาน (28)
- 3) เป็นอ่างเก็บน้ำขนาดกลางที่มีความสำคัญต่อการชลประทานและการประปาฯ ของลุ่มน้ำชายฝั่งทะเลตะวันออก
- 4) ที่มา : กรมชลประทาน และการไฟฟ้าฝ่ายผลิตแห่งประเทศไทย
- 5) จังหวัดที่มีอ่างเก็บน้ำขนาดใหญ่มีจำนวน 26 จังหวัด ไม่มี 50 จังหวัด

รท. นายถิง ระดมเกียรติทองอ่าง



ศูนย์เขื่อนฯ



ศูนย์ป้องกันวิกฤติน้ำ กรมทรัพยากรน้ำ

ลำดับของเขื่อนตามความจุ

- 1.ศรีนครินทร์ 2.ภูมิพล 3.สิริกิติ์ 4.วชิราลงกรณ 5.รัชชประภา
- 6.อุบลรัตน์ 7.สิรินธร 8.บางกลาง 9.ลำปาว 10.ป่าสัก

ลำดับของเขื่อนตามปริมาณน้ำใช้การได้

- 1.ภูมิพล 2.ศรีนครินทร์ 3.สิริกิติ์ 4.วชิราลงกรณ 5.รัชชประภา
- 6.ลำปาว 7.อุบลรัตน์ 8.บางกลาง 9.สิรินธร 10.ป่าสัก