



# รายงานการเฝ้าระวังติดตามสถานการณ์น้ำ ๒๔ ชั่วโมง

ศูนย์ป้องกันวิกฤติน้ำ กรมทรัพยากรน้ำ กระทรวงทรัพยากรธรรมชาติและสิ่งแวดล้อม  
โทรศัพท์ ๐ ๒๒๕๘ ๖๖๓๑ โทรสาร ๐ ๒๒๕๘ ๖๖๒๙ <http://www.dwr.go.th>

รายงานฉบับที่ ๖๓๑/๒๕๕๙

เวลา ๐๘.๐๐ น.

วันที่ ๑๗ พฤศจิกายน ๒๕๕๙

เรื่อง รายงานการเฝ้าระวังติดตามสถานการณ์น้ำ ๒๔ ชั่วโมง

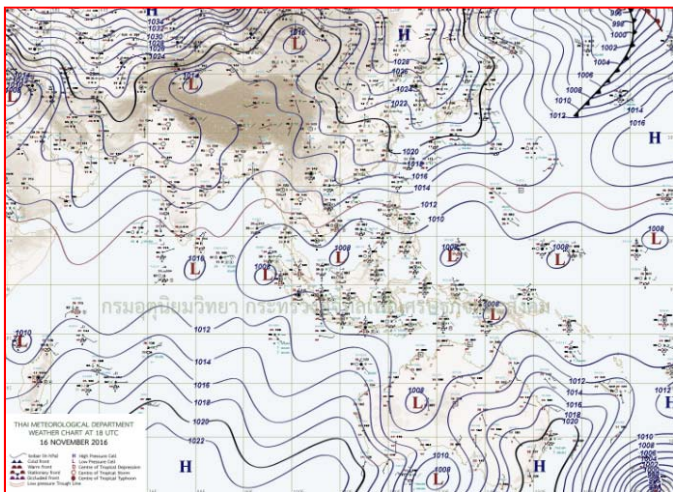
เรียนรมว.ทส. เลขาธิการ รมว.ทส.ปท.ทส. รอง ปท.ทส. อทน. รอง อทน. และหน่วยงานที่เกี่ยวข้อง

กรมทรัพยากรน้ำขอรายงานการเฝ้าระวังและติดตามสถานการณ์น้ำ ประจำวันที่ ๑๗ พฤศจิกายน ๒๕๕๙ ดังนี้

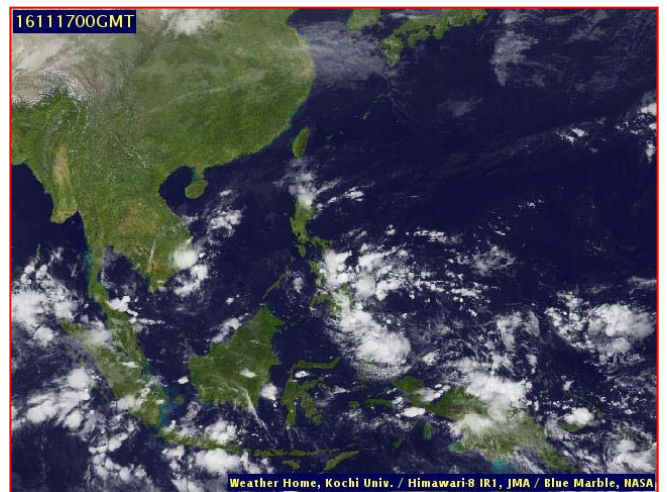
## ๑. สภาวะอากาศ ณ เวลา ๐๖.๐๐ น. (ที่มา: กรมอุตุนิยมวิทยา)

พยากรณ์อากาศ ๒๔ ชั่วโมงข้างหน้า บริเวณภาคเหนือตอนบน และภาคตะวันออกเฉียงเหนือตอนบน มีอากาศเย็นและมีหมอกในตอนเช้า โดยมีฝนเล็กน้อยบางแห่งบริเวณภาคเหนือตอนบน ภาคกลางตอนล่าง ภาคตะวันออก รวมทั้งกรุงเทพมหานครและปริมณฑล ขอให้ประชาชนบริเวณภาคเหนือ และ

ภาคตะวันออกเฉียงเหนือ เพิ่มความระมัดระวังในการสัญจรผ่านบริเวณที่มีหมอกเนื่องจากทัศนวิสัยลดลง สำหรับภาคใต้ตอนล่างยังคงมีฝนตกหนักบางแห่งได้ในระยะนี้

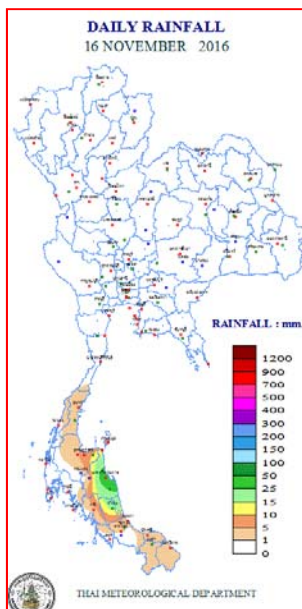


แผนที่อากาศ วันที่ ๑๗ พ.ย. ๒๕๕๙ เวลา ๐๑.๐๐ น.



ภาพถ่ายจากดาวเทียม วันที่ ๑๗ พ.ย. ๒๕๕๙ เวลา ๐๗.๐๐ น.

## ๒. ปริมาณฝนสะสม ณ เวลา ๐๗.๐๐ น. (เมื่อวาน) - ๐๗.๐๐ น. (วันนี้) (ที่มา: กรมอุตุนิยมวิทยา)

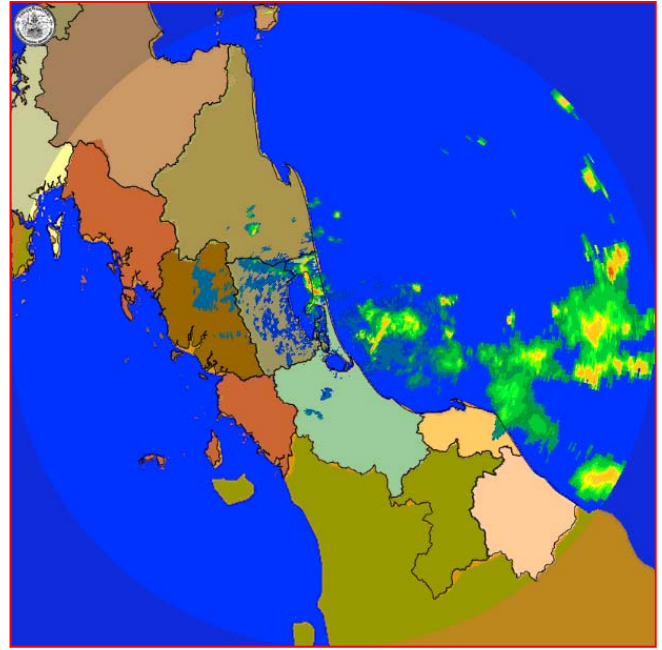


จุดตรวจวัด	ปริมาณฝน (มม.)
จ.นครศรีธรรมราช	๓๘.๙
จ.พัทลุง (สภข.)	๑๗.๙
จ.สุราษฎร์ธานี (สภข.)	๑๐.๐
จ.สุราษฎร์ธานี	๗.๑
จ.ยะลา (สภข.)	๔.๓
จ.ชุมพร (สวี่ สภข.)	๓.๘
จ.ปัตตานี	๒.๐

**๓. เรดาร์ตรวจอากาศ ณ วันที่ ๑๗ พฤศจิกายน ๒๕๕๙ (ที่มา: กรมอุตุนิยมวิทยา)**



สถานีสุวรรณภูมิ เวลา ๐๘.๓๐ น.



สถานีสงขลา เวลา ๐๘.๔๕ น.

จากเรดาร์ตรวจอากาศ จะพบว่ามีกลุ่มเมฆฝนกระจายบริเวณภาคตะวันออก และภาคใต้

**๔. สถานการณ์น้ำในอ่างเก็บน้ำขนาดใหญ่ ณ วันที่ ๑๖ พฤศจิกายน ๒๕๕๙ (ที่มา: กรมชลประทาน)**

สภาพน้ำในอ่างเก็บน้ำขนาดใหญ่ ปริมาณน้ำในอ่างฯ ๕๐,๕๐๓ ล้าน ลบ.ม. คิดเป็นร้อยละ ๗๑ (ปริมาณน้ำใช้การได้ ๒๖,๙๗๗ ล้าน ลบ.ม. คิดเป็นร้อยละ ๕๓) ปริมาณน้ำในอ่างฯ เทียบกับปี ๒๕๕๘ (๔๑,๐๑๕ ล้าน ลบ.ม. คิดเป็นร้อยละ ๕๘) มากกว่าปี ๒๕๕๘ จำนวน ๙,๔๘๘ ล้าน ลบ.ม. ปริมาณน้ำไหลลงอ่างฯ จำนวน ๑๓๓.๐๐ ล้าน ลบ.ม. ปริมาณน้ำระบายจำนวน ๖๔.๓๙ ล้าน ลบ.ม. สามารถรับน้ำได้อีก ๒๐,๒๑๐ ล้าน ลบ.ม.

อ่างเก็บน้ำ	ปริมาณน้ำในอ่าง		ปริมาณน้ำใช้การได้		ปริมาณน้ำไหลลงอ่าง		ปริมาณน้ำระบาย		ปริมาณน้ำรับได้อีก (ล้าน ม. <sup>๓</sup> ) (ความจุที่ รนส.- ปริมาณน้ำ ปัจจุบัน)
	ปริมาณ (ล้าน ม. <sup>๓</sup> )	% น้ำเก็บกัก	ปริมาณ (ล้าน ม. <sup>๓</sup> )	% น้ำใช้การ	วันนี้ (ล้าน ม. <sup>๓</sup> )	เมื่อวาน (ล้าน ม. <sup>๓</sup> )	วันนี้ (ล้าน ม. <sup>๓</sup> )	เมื่อวาน (ล้าน ม. <sup>๓</sup> )	
๑.ภูมิพล	๗,๑๑๐	๕๓	๓,๓๑๐	๓๔	๒๕.๖๙	๓๖.๖๑	๑.๐๐	๑.๐๐	๖,๓๕๒
๒.สิริกิติ์	๗,๗๓๐	๘๑	๔,๘๘๐	๗๓	๗.๒๒	๙.๔๙	๔.๐๙	๔.๐๑	๒,๙๑๐
๓.จุฬารัตน์	๑๕๗	๙๖	๑๒๐	๙๕	๐.๓๕	๐.๔๓	๐.๐๐	๐.๔๐	๕๐
๔.อุบลรัตน์	๒,๔๗๑	๑๐๒	๑,๘๙๐	๑๐๒	๕๒.๑๗	๔๗.๙๕	๑๑.๓๙	๑๔.๔๕	-๔๐
๕.ลำปาว	๑,๑๓๕	๕๗	๑,๐๓๕	๕๕	๐.๐๐	๐.๐๐	๐.๙๕	๐.๙๔	๑,๓๑๕
๖.สิรินธร	๑,๖๖๐	๘๔	๘๒๘	๗๓	๐.๘๖	๐.๘๖	๐.๐๐	๐.๐๐	๓๐๖
๗.ป่าสักชลสิทธิ์	๙๗๖	๑๐๒	๙๗๓	๑๐๒	๓.๕๖	๔.๒๙	๕.๑๙	๘.๖๕	-๑๖
๘.ศรีนครินทร์	๑๓,๖๓๘	๗๗	๓,๓๗๓	๔๕	๑๒.๒๒	๑๑.๔๙	๖.๐๐	๖.๐๐	๕,๒๑๒
๙.วชิราลงกรณ	๕,๘๒๓	๖๖	๒,๘๑๑	๔๘	๖.๗๓	๖.๘๐	๖.๐๒	๖.๐๘	๕,๑๗๗
๑๐.ขุนด่านปราการชล	๒๒๑	๙๙	๒๑๖	๙๙	๐.๒๗	๐.๔๘	๐.๒๔	๐.๖๔	๕
๑๑.รัชชประภา	๔,๘๘๕	๘๗	๓,๕๓๓	๘๒	๖.๖๔	๕.๕๘	๑๔.๖๓	๑๓.๕๗	๑,๓๓๕
๑๒.บางบาล	๔๐๓	๒๘	๑๒๗	๑๑	๑.๕๗	๑.๗๓	๑.๕๑	๐.๙๐	๑,๒๗๑

**๕. สถานการณ์น้ำในประเทศ ณ วันที่ ๑๓ - ๑๗ พฤศจิกายน ๒๕๕๙ (ที่มา: กรมชลประทาน)**

สถานี	แม่น้ำ	อำเภอ	จังหวัด	ระดับตลิ่ง (ม.รทก.)	ระดับน้ำ (ม.รทก.)					แนวโน้ม
					อาทิตย์	จันทร์	อังคาร	พุธ	พฤหัสบดี	
					๑๓ พ.ย.	๑๔ พ.ย.	๑๕ พ.ย.	๑๖ พ.ย.	๑๗ พ.ย.	
P.๑	ปิง	เมือง	เชียงใหม่	๓.๗๐	๑.๙๐	๑.๗๐	๑.๖๐	๑.๕๓	๑.๕๕	เพิ่มขึ้น
W.๑C	วัง	เมือง	ลำปาง	๕.๒๐	๑.๔๕	๑.๕๙	๑.๒๕	๑.๑๓	๐.๖๐	ลดลง
Y.๔	ยม	เมือง	สุโขทัย	๗.๔๕	๔.๒๒	๔.๐๗	๓.๐๕	๒.๗๖	๒.๖๒	ลดลง
N.๗A	น่าน	เมือง	พิจิตร	๑๐.๗๘	๓.๒๘	๓.๒๙	๓.๑๕	๒.๙๓	๒.๗๘	ลดลง
C.๑๓	เจ้าพระยา	สรรพยา	ชัยนาท	๑๖.๓๔	๑๖.๗๕	๑๖.๗๕	๑๖.๗๕	๑๖.๗๕	๑๖.๗๕	ทรงตัว
M.๖A	มูล	สตึก	บุรีรัมย์	๖.๐๐	๕.๘๑	๕.๘๐	๕.๗๙	๕.๘๔	๕.๙๑	เพิ่มขึ้น
M.๗	มูล	เมือง	อุบลราชธานี	๗.๐๐	๔.๗๕	๔.๘๗	๔.๘๔	๔.๘๐	๔.๗๐	ลดลง
M.๑๙๑	ลำตะคอง	เมือง	นครราชสีมา	๓.๐๐	๑.๕๔	๑.๕๕	๑.๔๕	๑.๕๓	๑.๕๒	ลดลง
M.๑๕๙	ลำชี	จอมพระ	สุรินทร์	๑๑.๓๐	๔.๔๐	๔.๓๐	๔.๒๖	๔.๒๓	๔.๑๗	ลดลง
M.๙๕	ลำเสียวใหญ่	สุวรรณภูมิ	ร้อยเอ็ด	๓.๒๐	๒.๓๕	๒.๔๗	๒.๔๖	๒.๗๕	๒.๗๓	ลดลง
X.๖๔	คลองท่ามะ	ท่ามะ	ชุมพร	๑๗.๑๓	๘.๐๐	๘.๗๕	๘.๒๐	๘.๐๐	๘.๐๐	ทรงตัว
X.๑๔๙	คลองกลาย	นบพิตำ	นครศรีธรรมราช	๓๓.๙๖	๒๙.๑๐	๒๙.๐๙	๒๙.๑๑	๒๙.๐๗	๒๙.๒๐	เพิ่มขึ้น
X.๒๗๔	แม่น้ำโก-ลก	แว้ง	นราธิวาส	๒๒.๔๐	๑๙.๒๙	๑๘.๘๒	๑๘.๗๐	๑๘.๙๕	๑๘.๘๓	ลดลง
X.๓๗A	แม่น้ำตาปี	พระแสง	สุราษฎร์ธานี	๑๐.๗๖	๘.๘๙	๘.๗๐	๘.๕๘	๘.๓๖	๘.๐๔	ลดลง

\*\*\* ยังไม่ได้รับรายงาน

**๖. สถานการณ์น้ำในพื้นที่ลุ่มน้ำโขง ณ วันที่ ๑๖ พฤศจิกายน ๒๕๕๙ (ที่มา: MRC: Mekong River Commission )**

สถานี	ระดับตลิ่ง(เมตร)	ระดับน้ำ (เมตร)	ต่ำกว่าระดับตลิ่ง (เมตร)	แนวโน้ม
อ.เชียงแสน จ.เชียงราย	๑๒.๘๐	๔.๐๗	๘.๗๓	ลดลง
อ.เชียงคาน จ.เลย	๑๖.๐๐	๙.๐๔	๖.๙๖	เพิ่มขึ้น
อ.เมือง จ.หนองคาย	๑๒.๒๐	๖.๔๒	๕.๗๘	ลดลง
อ.เมือง จ.นครพนม	๑๒.๕๐	๔.๖๑	๗.๘๙	เพิ่มขึ้น
อ.เมือง จ.มุกดาหาร	๑๒.๐๐	๔.๕๓	๗.๔๗	ลดลง
อ.โขงเจียม จ.อุบลราชธานี	๑๔.๕๐	๕.๕๔	๘.๙๖	เพิ่มขึ้น

**๖. สถานการณ์เตือนภัย Early Warning ณ วันที่ ๑๗ พฤศจิกายน ๒๕๕๙ (ที่มา: สำนักวิจัย พัฒนาและอุทกวิทยา กรมทรัพยากรน้ำ) [เวลา ๑๕.๐๐ น.(เมื่อวาน) - ๐๘.๐๐ น.(วันนี้)]**

การแจ้งเตือน	สถานี	การแจ้งเตือน
เตือนสีแดง (อพยพ)	-	-
เตือนสีเหลือง (เตือนภัย)	-	-
เตือนสีเขียว (เฝ้าระวัง)	-	-

\*ได้รับข้อมูลจากทาง Social Media โดยโปรแกรม Line ศูนย์อุทกภัย ทน.

**๗. สถานการณ์ธรณีพิบัติ ณ วันที่ ๑๗ พฤศจิกายน ๒๕๕๙ (ที่มา : กรมทรัพยากรธรณี)**

ไม่มีสถานการณ์ธรณีพิบัติภัย

๘. เหตุการณ์วิกฤตน้ำปัจจุบัน ณ วันที่ ๑๗ พฤศจิกายน ๒๕๕๙ [เวลา ๑๕.๐๐ น.(เมื่อวาน) - ๐๘.๐๐ น.(วันนี้)]  
ไม่มีเหตุการณ์วิกฤตน้ำ

๙. สถานการณ์อุทกภัย ณ วันที่ ๑๕ พฤศจิกายน ๒๕๕๙ (ที่มา : กรมป้องกันและบรรเทาสาธารณภัย)

จังหวัดที่ยังคงประกาศเขตการให้ความช่วยเหลือผู้ประสบภัยพิบัติกรณีฉุกเฉิน (อุทกภัย) จำนวน ๒๒ จังหวัด ๑๒๗ อำเภอ ๘๑๐ ตำบล ๕,๓๘๘ หมู่บ้าน (จ.อุทัยธานี ชัยนาท กำแพงเพชร นครสวรรค์ พิษณุโลก สุโขทัย พิจิตร พระนครศรีอยุธยา ตาก บึงกาฬ หนองบัวรีรัมย์ อ่างทอง สระบุรี สุราษฎร์ธานี กาฬสินธุ์ สิงห์บุรี ลพบุรี เพชรบุรี ร้อยเอ็ด ชัยภูมิ และ จ.ขอนแก่น) จังหวัดที่ยุติประกาศฯ แล้ว ๒๙ จังหวัด ๑๙๐ อำเภอ ๑,๐๒๓ ตำบล ๖,๑๔๓ หมู่บ้าน  
ปัจจุบันยังคงมีสถานการณ์น้ำไหลหลาก น้ำเอ่อล้นตลิ่ง ในพื้นที่ ๑ จังหวัด ๒ อำเภอ ๑๖ ตำบล ๕๖ หมู่บ้าน

๑๐. การคาดหมายลักษณะอากาศ ๗ วันข้างหน้า (ระหว่างวันที่ ๑๗ - ๒๒ พฤศจิกายน ๒๕๕๙)

ในช่วงวันที่ ๑๖ - ๑๗ พ.ย. บริเวณประเทศไทยตอนบนมีอากาศเย็นกับมีหมอกบางในตอนเช้า และอุณหภูมิจะลดลงเล็กน้อย

ในช่วงวันที่ ๑๘ - ๒๒ พ.ย. บริเวณประเทศไทยตอนบนจะมีอุณหภูมิจะสูงขึ้น ๒-๓ องศาเซลเซียส แต่ยังคงมีอากาศเย็นกับมีหมอกในตอนเช้าและมีหมอกหนาในบางพื้นที่ โดยมีฝนตกในภาคตะวันออกเฉียงเหนือ ภาคกลาง และภาคตะวันออก ส่วนภาคใต้ฝั่งตะวันออกจะยังคงมีฝนตกได้ต่อเนื่อง

---

จึงเรียนมาเพื่อโปรดทราบ

นายวรศาสน์ อภัยพงษ์  
อธิบดีกรมทรัพยากรน้ำ