

รายงานสถานการณ์น้ำลุ่มน้ำเจ้าพระยา

วันที่ 20 มกราคม 2563

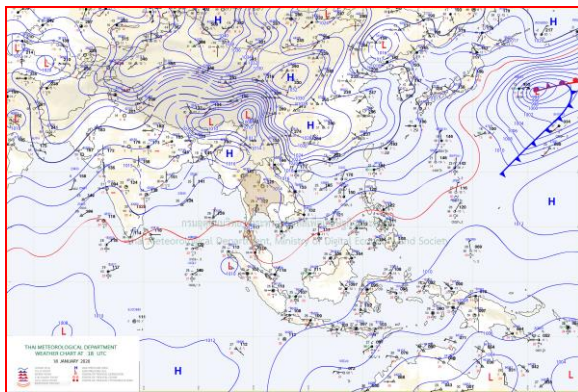
1) สภาพภูมิอากาศ

ลักษณะอากาศทั่วไป (ที่มา: กรมอุตุนิยมวิทยา)

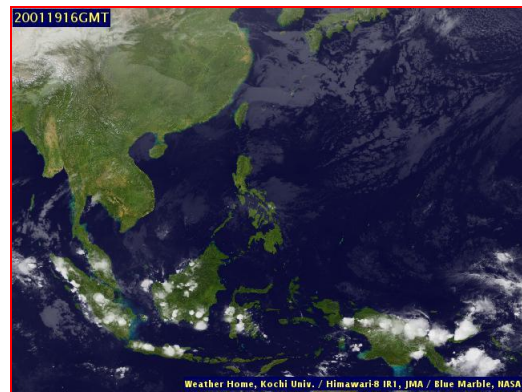
พยากรณ์อากาศ 24 ชั่วโมงข้างหน้า บริเวณพื้นราบของภาคเหนือและภาคตะวันออกเฉียงเหนือมีอากาศหนาวเย็นในตอนเช้า อุณหภูมิจะลดลง 1-2 องศาเซลเซียส อุณหภูมิต่ำสุด 14-21 องศาเซลเซียส ส่วนยอดดอยและยอดภูมีอากาศหนาวถึงหนาวจัดอุณหภูมิต่ำสุด 2-14 องศาเซลเซียส ขอให้ประชาชนบริเวณภาคเหนือและภาคตะวันออกเฉียงเหนือดูแลสุขภาพเนื่องจากสภาพอากาศที่เปลี่ยนแปลงไว้ด้วย สำหรับภาคกลาง ภาคตะวันออก และภาคใต้ตอนล่าง รวมทั้งกรุงเทพมหานครและปริมณฑลมีฝนฟ้าคะนองเกิดขึ้นในระยะนี้

เมื่อเวลา 04.00 น. บริเวณความกดอากาศสูงหรือมวลอากาศเย็นระลอกใหม่กำลังปานกลางจากประเทศจีนได้แผ่ปกคลุมถึงภาคตะวันออกเฉียงเหนือตอนบนและทะเลจีนใต้แล้ว สำหรับคลื่นกระแสลมฝ่ายตะวันตกในระดับบนพัดพาความหนาวเย็นจากเทือกเขาหิมาลัยเคลื่อนเข้ามาปกคลุมภาคเหนือ ลักษณะเช่นนี้ทำให้ภาคเหนือและภาคตะวันออกเฉียงเหนือมีอากาศเย็นถึงหนาวในตอนเช้าและอุณหภูมิจะลดลง สำหรับลมฝ่ายตะวันตกและลมตะวันออกเฉียงใต้พัดปกคลุมภาคกลาง ภาคตะวันออก ภาคใต้และอ่าวไทยตอนล่าง

สภาพอากาศภาคกลาง อากาศเย็นในตอนเช้า โดยมีฝนฟ้าคะนอง ร้อยละ 10 ของพื้นที่ ส่วนมากบริเวณจังหวัดสมุทรสงคราม สมุทรสาคร และราชบุรี อุณหภูมิต่ำสุด 22-23 องศาเซลเซียส อุณหภูมิสูงสุด 33-36 องศาเซลเซียส ลมตะวันออกเฉียงใต้ ความเร็ว 10-20 กม./ชม.



แผนที่อากาศ วันที่ 19 ม.ค. 2563 เวลา 01.00 น.

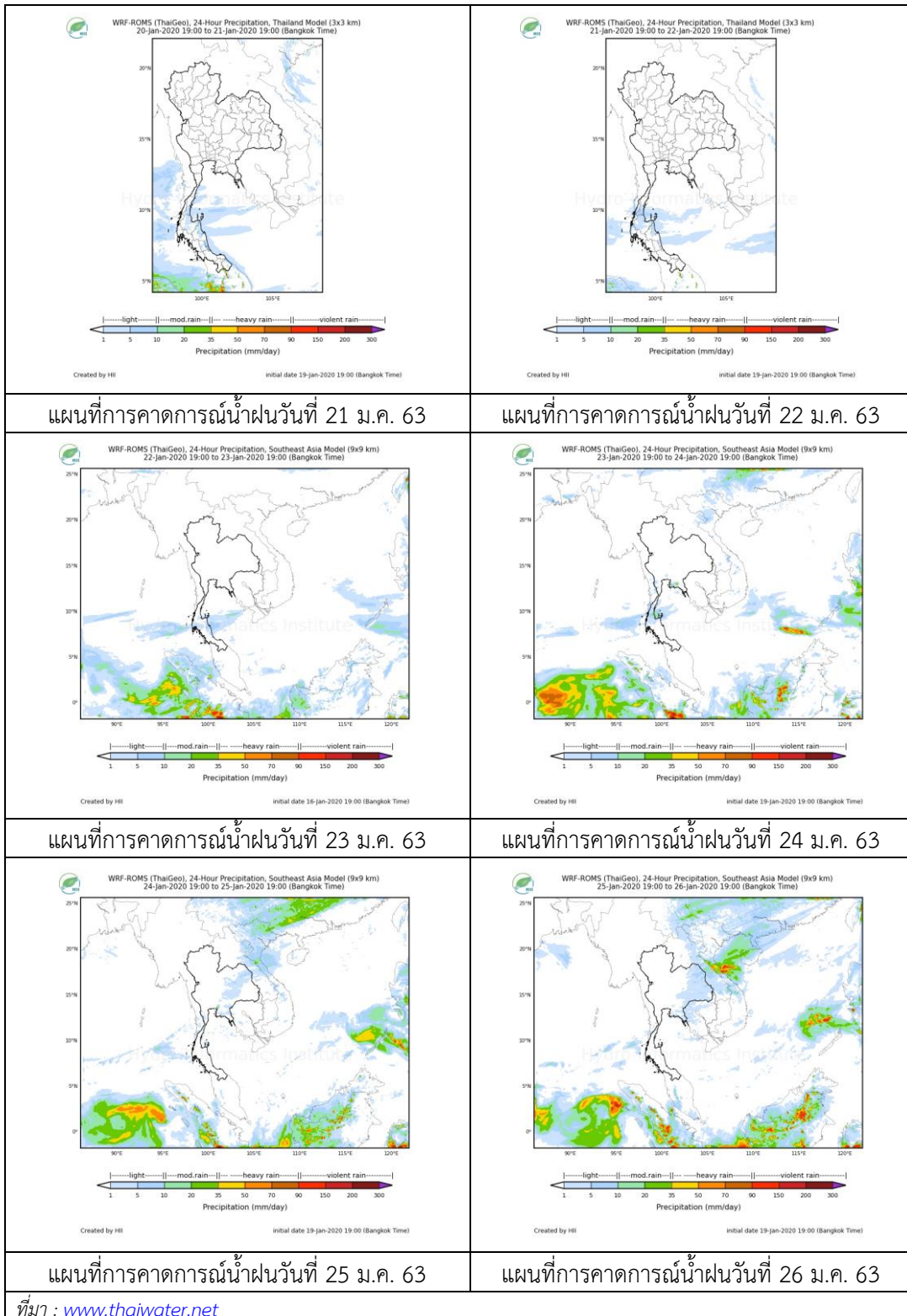


ภาพถ่ายจากดาวเทียม วันที่ 19 ม.ค. 2563

2) สถานการณ์ฝน

จากข้อมูลสถานการณ์น้ำฝนในพื้นที่ลุ่มน้ำเจ้าพระยาของวันที่ 20 มกราคม 2563 จากกรมทรัพยากรน้ำ กรมอุตุนิยมวิทยา กรมชลประทาน และสถาบันสารสนเทศทรัพยากรน้ำและการเกษตร (องค์การมหาชน) พบว่าไม่มีฝนตกในพื้นที่ลุ่มน้ำ ยกเว้น กรุงเทพฯท่าเรือคลองเตย กรุงเทพฯบางนาสภ. และสนามบินสุวรรณภูมิ พบมีปริมาณฝน 1.6, 1.3 และฝนเล็กน้อย ตามลำดับ

สถานการณ์น้ำฝน



3) ข้อมูลปริมาณน้ำในลำน้ำ

ลุ่มน้ำเจ้าพระยา ระดับน้ำอยู่ในเกณฑ์ปกติ โดยระดับน้ำลดลงในบางสถานี

สถานการณ์น้ำท่า (20 ม.ค. – 22 ม.ค. 2563 ที่มา: กรมชลประทาน)

สถานี	แม่น้ำ	อำเภอ	จังหวัด	ระดับตลิ่ง	จันทร์	อังคาร	พุธ
				ปริมาณน้ำ (ลบ.ม./วิ.)	20 ม.ค.	21 ม.ค.	22 ม.ค.
C.2	เจ้าพระยา	เมือง	นครสวรรค์	26.20	17.27	17.36	17.45
				3,590	210	215	220
C.13	เขื่อน เจ้าพระยา	สรรพยา	ชัยนาท	17.21	13.45	13.63	13.81
				2,840	75	75	75
C.3	เจ้าพระยา	เมือง	สิงห์บุรี	11.70	1.87	1.85	1.81
				2,340	**	**	**
C.35	เจ้าพระยา	พระนครศรีอยุธยา	พระนครศรีอยุธยา	4.58	0.51	0.48	0.45
				1,155	**	**	**
C.36	คลองบาง หลวง	บางบาล	พระนครศรีอยุธยา	4.00	0.21	0.21	0.24
				404	**	**	**
C.37	คลอง บางบาน	บางบาล	พระนครศรีอยุธยา	3.80	0.24	0.26	0.28
				134	**	**	**

สถานีทักถุช ต.ทักถุชใต้ อ.ชุมแสง
จ.นครสวรรค์ (ลุ่มน้ำเจ้าพระยา)



สถานีวัดโคกจันทร์ ต.โพนางคำ อ.สรรพยา
จ.ชัยนาท (ลุ่มน้ำเจ้าพระยา)



สถานีบ้านป้อม ต.รามัญ อ.เมือง
จ.พระนครศรีอยุธยา (ลุ่มน้ำเจ้าพระยา)



สถานีบ้านท้ายดง ต.บางกระบือ อ.สามโคก
จ.ปทุมธานี (ลุ่มน้ำเจ้าพระยา)



ปริมาณน้ำในลำน้ำต่างๆ ในพื้นที่ลุ่มน้ำเจ้าพระยา

4) สรุป

สถานการณ์ในลุ่มน้ำเจ้าพระยาอยู่ในเกณฑ์ปกติ โดยระดับน้ำเขื่อนเจ้าพระยามีปริมาณน้ำไหลผ่าน 75 ลบ.ม./วินาที ระดับน้ำเหนือเขื่อน + 13.45 ม.รทก. ระดับน้ำท้ายเขื่อน +5.58 ม.รทก.