

## สรุปสถานการณ์น้ำของประเทศ วันที่ ๑๗ พฤศจิกายน ๒๕๕๙

๑. ฝน การคาดการณ์ปริมาณฝน (มิลลิเมตร) เดือน พฤศจิกายน ธันวาคม ๒๕๕๙ และมกราคม ๒๕๖๐เปรียบเทียบกับค่าปกติ [ค่าปกติ = ค่าเฉลี่ยฝนในคาบ ๓๐ ปี (๒๕๒๔ - ๒๕๕๓)] มีรายละเอียดตามตาราง/

ภาค/เดือน (ปริมาณฝนคาดการณ์)	พฤศจิกายน ๒๕๕๙		ธันวาคม ๒๕๕๙		มกราคม ๒๕๖๐	
	ค่าประมาณ (มม.)	ความหมาย	ค่าประมาณ (มม.)	ความหมาย	ค่าประมาณ (มม.)	ความหมาย
เหนือ	๓๐ - ๕๐ มม.	สูงกว่าค่าปกติเล็กน้อย	๑๐ - ๒๐ มม.	สูงกว่าค่าปกติเล็กน้อย	๑๐ - ๒๐ มม.	สูงกว่าค่าปกติเล็กน้อย
ตะวันออกเฉียงเหนือ	๒๐ - ๔๐ มม.	สูงกว่าค่าปกติเล็กน้อย	๑๐ - ๒๐ มม.	สูงกว่าค่าปกติเล็กน้อย	๑๐ - ๒๐ มม.	สูงกว่าค่าปกติเล็กน้อย
กลาง	๓๐ - ๕๐ มม.	ใกล้เคียงค่าปกติ	๐ - ๑๐ มม.	ใกล้เคียงค่าปกติ	๐ - ๑๐ มม.	ใกล้เคียงค่าปกติ
ตะวันออกเฉียงใต้	๔๐ - ๖๐ มม.	ใกล้เคียงค่าปกติ	๐ - ๑๐ มม.	ใกล้เคียงค่าปกติ	๑๐ - ๒๐ มม.	ใกล้เคียงค่าปกติ
ภาคใต้ฝั่งตะวันออก	๓๕๐ - ๔๕๐ มม.	สูงกว่าค่าปกติเล็กน้อย	๒๓๐ - ๒๘๐ มม.	สูงกว่าค่าปกติเล็กน้อย	๖๐ - ๙๐ มม.	สูงกว่าค่าปกติเล็กน้อย
ภาคใต้ฝั่งตะวันตก	๑๙๐ - ๒๙๐ มม.	สูงกว่าค่าปกติเล็กน้อย	๗๐ - ๑๐๐ มม.	สูงกว่าค่าปกติเล็กน้อย	๒๐ - ๔๐ มม.	สูงกว่าค่าปกติเล็กน้อย
กรุงเทพฯ และปริมณฑล	๔๐ - ๖๐ มม.	ใกล้เคียงค่าปกติ	๐ - ๑๐ มม.	ใกล้เคียงค่าปกติ	๑๐ - ๒๐ มม.	ใกล้เคียงค่าปกติ

ที่มาข้อมูล : กรมอุตุนิยมวิทยา พยากรณ์อากาศ ๓ เดือน ([http://www.tmd.go.th/month\\_forecast.php](http://www.tmd.go.th/month_forecast.php))

ปริมาณฝน ณ วันที่ ๑๕ พฤศจิกายน ๒๕๕๙	หน่วย	เหนือ	กลาง	ตะวันออกเฉียงเหนือ	ตะวันออก	ใต้	ทั้งประเทศ
ฝนสูงสุด ๒๔ ชม.	มม.	๘.๑	๙.๐		๐.๗	๒๑.๐	๒๑.๐
สถานีอุตุนิยมวิทยา		พะเยา	สนามบินดอนเมือง กรุงเทพฯ	ไม่มีฝน	กบินทร์บุรี ปราจีนบุรี	ปัตตานี	ปัตตานี
ฝนสะสมปี ๕๘	มม.	๑๐๐๗.๘ + ๒๘๘.๖	๑๑๘๘.๙ + ๑๗.๗	๑๑๒๒.๘ + ๒๕๒.๕	๑๗๔๐.๖ + ๒๕๒.๔	๑๕๗๔.๔ + ๑๔๐.๓	๑๒๙๓.๒ + ๒๓๔.๔
ฝนสะสมปี ๕๙	มม.	๑๒๙๗.๔ + ๒๒%	๑๒๑๖.๖ + ๑%	๑๔๔๕.๓ + ๑๗.๕%	๑๙๘๓.๐ + ๑๒%	๑๗๑๔.๗ + ๘%	๑๕๒๗.๖ + ๑๕%
ฝนสะสม ๓๐ ปี	มม.	๑๒๐๖.๓	๑๒๕๑.๕	๑๓๙๑.๓	๑๘๕๔.๑	๑๕๗๓.๖	๑๔๙๐.๒

ที่มาข้อมูล : กรมอุตุนิยมวิทยา สรุปลักษณะอากาศรายวัน (<http://www.tmd.go.th/climate/climate.php>)

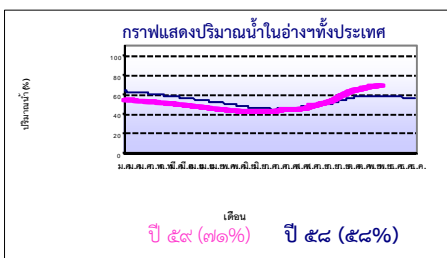
ปริมาณฝนสูงสุด ๒๔ ชม.เพิ่มเติม กรมอุตุนิยมวิทยาได้รายงานเพิ่มเติมโดยการบันทึกของเจ้าหน้าที่เป็นรายวัน ณ เวลา ๐๗.๐๐ น.ของวันนี้ ปริมาณฝนสูงสุดวันนี้เท่ากับ ๕๘.๐ มม. ที่ อ.เวียง จ.นราธิวาส

### ๒. น้ำในอ่างเก็บน้ำขนาดใหญ่



ปริมาณน้ำในอ่าง	หน่วย	เหนือ	กลาง	ต.เฉียงเหนือ	ตะวันออก	ตะวันตก	ใต้	ทั้งประเทศ
น้ำในอ่างปี ๕๘	ล้าน(ลบ.ม) %	๑๐,๔๘๐ ๕๒%	๗๖๐ ๕๖%	๔,๐๐๒ ๔๘%	๙๓๒ ๗๖%	๑๘,๔๖๘ ๖๙%	๖,๓๗๖ ๗๘%	๔๑,๑๖๐ ๕๘%
น้ำในอ่างปี ๕๙	ล้าน(ลบ.ม) %	๑๖,๓๖๗ + ๒๔% ๖๖%	๑,๓๘๕ + ๑๖% ๑๐๒%	๖,๓๓๙ + ๒๘% ๗๖%	๙๑๐ - ๑% ๗๕%	๑๙,๔๖๑ + ๕% ๗๓%	๕,๘๐๕ - ๗% ๗๑%	๕๐,๖๒๕ + ๑๓% ๗๑%
น้ำในอ่างปี ๕๙	ล้าน(ลบ.ม) %	๒๓,๒๘๐ - ๓๓% ๙๙%	๑,๒๖๔ + ๙% ๙๓%	๖,๘๑๑ - ๑๓% ๘๙%	๑,๐๑๔ - ๑๒% ๘๗%	๒๔,๙๔๕ - ๒๑% ๙๔%	๖,๘๔๖ - ๑๓% ๘๔%	๖๔,๑๖๐ - ๒๓% ๙๔%

ที่มาข้อมูล : กรมชลประทาน ตารางสรุปข้อมูลอ่างเก็บน้ำทั่วประเทศ ([http://water.rid.go.th/flood/flood/res\\_table.htm](http://water.rid.go.th/flood/flood/res_table.htm))



หมายเหตุ ๑. อ่างที่มีปริมาณน้ำต่ำกว่า ๕๐% ของความจุมี ๗ อ่าง คือ ๑.บางกลาง (๒๘%) ๒.ปราณบุรี (๓๘%) ๓.ลำตะคอง (๓๘%) ๔.น้ำพุ (๓๙%) ๕.แม่แก้ว (๔๑%) ๖.ลำพระเพลิง (๕๖%) และ ๗.ลำพระเพลิง (๕๘%)  
๒. อ่างที่มีปริมาณน้ำเก็บกักตั้งแต่ ๘๐% ของความจุ มี ๑๔ อ่าง ได้แก่ ๑.นฤปดินทรจินดา (๘๐%) ๒.สิริกิติ์ (๘๑%) ๓.ห้วยหลวง (๘๒%) ๔.สิรินธร (๘๔%) ๕.รัชชประภา (๘๗%) ๖.กิวลม (๘๘%) ๗.จุฬาภรณ์ (๙๖%) ๘.ขุนด่านฯ (๙๙%) ๙.อุบลรัตน์ (๑๐๒%) ๑๐.ป่าสักฯ (๑๐๒%) ๑๑.กระเสียว (๑๐๒%) ๑๒.ทับเสลา (๑๐๓%) ๑๓.แควน้อย (๑๐๓%) และ ๑๔.กิวคอง (๑๑๒%)

### ๓. สรุปสถานการณ์น้ำในแม่น้ำและคูน้ำสายสำคัญ

กรมชลประทาน : (<http://www.rid.go.th/๒๐๐๙/>)

- สรุปสถานการณ์น้ำท่าทั่วประเทศ (ศูนย์ประมวลวิเคราะห์สถานการณ์น้ำ: สรุปสถานการณ์น้ำประจำวัน (๑๖ พ.ย.) : **สถานีน้ำท่าที่อยู่ในเกณฑ์น้ำน้อย** ได้แก่ สถานี P.๑ เชียงใหม่ สถานี P.๓A จ.กำแพงเพชร, สถานี P.๑๗ จ.นครสวรรค์, สถานี Y.๑ C จ.แพร่, สถานี N.๑ จ.น่าน, สถานี N.๕A จ.พิษณุโลก, สถานี Kgt.๑๐ จ.สระแก้ว, สถานี Kgt.๓ จ.ปราจีนบุรี และสถานี X.๑๕๘ จ.ชุมพร **สถานีน้ำท่าที่อยู่ในเกณฑ์ปกติ** ได้แก่ สถานี W.๔A จ.ตาก, สถานี Y.๑๖ จ.พิษณุโลก, สถานี N.๖๗ จ.นครสวรรค์, สถานี M.๗ จ.อุบลราชธานี, สถานี X.๓๗A จ.สุราษฎร์ธานี และสถานี X.๑๑๙A จ.นราธิวาส **สถานีน้ำท่าที่อยู่ในเกณฑ์น้ำมาก** ได้แก่ สถานี M.๖A จ.บุรีรัมย์ และสถานี M.๙ จ.ศรีสะเกษ **แนวโน้มระดับน้ำ** แม่น้ำโขง แม่น้ำชี แม่น้ำมูล แม่น้ำพระเพลิง แม่น้ำบางปะกง และแม่น้ำตาปี มีแนวโน้มระดับน้ำลดลง แม่น้ำยม แม่น้ำท่าตะเภา และแม่น้ำโก-ลก มีแนวโน้มระดับน้ำเพิ่มขึ้น

- **สถานการณ์น้ำในแม่น้ำโขง** (ศูนย์ประมวลวิเคราะห์สถานการณ์น้ำ: สรุปสถานการณ์น้ำประจำวัน : อ้างอิง MRC: Mekong River Commission ; <http://division.dwr.go.th/brdh/>) ณ วันที่ ๑๖ พฤศจิกายน ๒๕๕๙ ที่สถานีเชียงแสน เชียงคาน หนองคาย นครพนม มุกดาหาร และโขงเจียม วัดระดับน้ำได้ ๔.๐๗, ๙.๐๔, ๖.๔๒, ๔.๖๑, ๔.๕๓ และ ๕.๕๔ เมตร ตามลำดับ เปรียบเทียบกับตลิ่ง มีค่าเท่ากับ -๘.๗๓, -๖.๙๖, -๕.๗๘, -๗.๘๙, -๗.๔๗ และ -๘.๙๖ เมตร ตามลำดับ **แนวโน้มระดับน้ำท่า** สถานีเชียงคาน นครพนม และโขงเจียม มีแนวโน้มระดับน้ำเพิ่มขึ้น สถานีเชียงแสน หนองคาย และมุกดาหาร มีแนวโน้มระดับน้ำลดลง

กรมทรัพยากรน้ำ : (<http://www.dwr.go.th/home>)

- ระบบปฏิบัติการเฝ้าระวัง และเตือนภัยล่วงหน้าน้ำหลาก - ดินถล่ม (Early Warning) (สำนักวิจัย พัฒนา และอุทกวิทยา : <http://ews.dwr.go.th>) (๑๖ พ.ย.) :- ไม่มีการเตือนภัย -
- ระบบติดตามและเฝ้าระวังสถานการณ์น้ำ (ศูนย์ป้องกันวิกฤติน้ำ : <http://mekhala.dwr.go.th/main/> และ line:รายงานสถานการณ์น้ำ)
- โครงการสำรวจติดตั้งระบบตรวจวัดสถานการณ์น้ำทางไกลอัตโนมัติ (ในลุ่มน้ำ) ได้แก่

- สถานการณ์น้ำของสถานีโทรมาตรลุ่มน้ำเจ้าพระยา (ณ วันที่ ๑๖ พ.ย.๕๙) ลุ่มน้ำเจ้าพระยา ปัจจุบันสถานการณ์น้ำในลำน้ำโดยทั่วไปยังคงอยู่ในภาวะปกติ (ระดับน้ำต่ำกว่าระดับตลิ่งต่ำสุด) มีระดับน้ำลดลงจากเมื่อวานเล็กน้อย พื้นที่น้ำท่วมในจ.อุทัยธานีเข้าสู่ภาวะปกติแล้ว
- สถานการณ์น้ำของสถานีโทรมาตรลุ่มน้ำยม-น่าน (ณ วันที่ ๑๖ พ.ย.๕๙) ลุ่มน้ำยม-น่าน ปัจจุบันสถานการณ์น้ำในลำน้ำโดยทั่วไปยังคงอยู่ในภาวะปกติ (ระดับน้ำต่ำกว่าระดับตลิ่งต่ำสุด) ระดับน้ำในลำน้ำส่วนใหญ่มีแนวโน้มลดลง
- สถานการณ์น้ำของสถานีโทรมาตรลุ่มน้ำบางปะกง-ปราจีนบุรี (ณ วันที่ ๑๖ พ.ย.๕๙) ลุ่มน้ำบางปะกง ปัจจุบันสถานการณ์น้ำในลำน้ำโดยทั่วไปยังคงอยู่ในภาวะปกติ (ระดับน้ำต่ำกว่าระดับตลิ่งต่ำสุด) ระดับน้ำในลำน้ำส่วนใหญ่มีแนวโน้มลดลง
- สถานการณ์น้ำของสถานีโทรมาตรลุ่มน้ำโขง ชี มูล (ณ วันที่ ๑๖ พ.ย.๕๙) ลุ่มน้ำโขง ชี มูล ปัจจุบันสถานการณ์น้ำในลำน้ำโดยทั่วไปยังคงอยู่ในภาวะปกติ (ระดับน้ำต่ำกว่าระดับตลิ่งต่ำสุด) ระดับน้ำในลำน้ำส่วนใหญ่มีแนวโน้มลดลง
- สถานการณ์น้ำของสถานีโทรมาตรลุ่มน้ำทะเลสาบสงขลา (ณ วันที่ ๑๖ พ.ย.๕๙) ลุ่มน้ำทะเลสาบสงขลา ปัจจุบันสถานการณ์น้ำในลำน้ำโดยทั่วไปยังคงอยู่ในภาวะปกติ (ระดับน้ำต่ำกว่าระดับตลิ่งต่ำสุด) ระดับน้ำในลำน้ำส่วนใหญ่มีแนวโน้มเพิ่มขึ้น
- โครงการจัดตั้งศูนย์ปฏิบัติการและข้อมูลเพื่อการบริหารจัดการทรัพยากรน้ำ ได้แก่
  - สถานการณ์น้ำจากกรมเชื่อมโยงสัญญาณภาพจากกล้อง CCTV ณ วันที่ ๑๖ พ.ย.๕๙ : สถานการณ์น้ำทั่วไปอยู่ในเกณฑ์ปกติ

๔. พายุหมุน (อุตุนิยมวิทยา) - ไม่มี -

๕. สถานการณ์น้ำ กรมป้องกันและบรรเทาสาธารณภัย (๑๕ พ.ย. เวลา ๐๗.๐๐ น.) จังหวัดที่ยังคงมีสถานการณ์น้ำไหลหลากและน้ำเอ่อล้นตลิ่ง จำนวน ๑ จังหวัด ได้แก่ **อุทัยธานี** ฝนตกหนักต่อเนื่องตั้งแต่วันที่ ๗-๑๐ พ.ย. ทำให้น้ำหลากเข้าท่วมในพื้นที่ อ.หนองฉาง ต.เขางอบกรก (ม.๔) ต.เขากวางทอง (ม.๑-๖,๘,๑๒) ต.อุทัยเก่า (ม.๕,๗) ต.หนองฉาง (ม.๒,๔,๗) ต.หนองยาง (ม.๒,๓,๕,๖,๗-๘) ต.หนองนางนวล (ม.๑-๕,๑๐) ต.ทุ่งโพ (ม.๗,๑๔) ต.บ้านเก่า (ม.๑,๒) ต.หนองสรวง (ม.๒) ต.ทุ่งพง (ม.๑-๓,๑๑) อ.ทัพทัน ต.หนองกระทุ่ม ต.ตลุกคู่ ต.ทุ่งนาไทย,อ.เมืองฯ ต.หนองแก (ม.๓,๔), อ.สว่างอารมณ์ ต.พลวงสองนาง (ม.๑,๓,๔), อ.หนองขาหย่าง ต.หลุมเข้า (ม.๗) ต.ห้วยรอบ (ม.๑-๓) ต.ดอนกลอย (ม.๒-๕) ต.หนองไม้ (ม.๕,๖,๘) ต.ดงขวาง (ม.๕) ต.ทุ่งพั้ง (ม.๕) ประชาชนได้รับผลกระทบ ๕๖๑ ครัวเรือน ปัจจุบันระดับน้ำลดลง **จังหวัดที่ยังคงประกาศเขตการให้ความช่วยเหลือผู้ประสบภัยพิบัติกรณีฉุกเฉิน (อุทกภัย)** จำนวน ๒๒ จังหวัด (อุทัยธานี ชัยนาท กำแพงเพชร นครสวรรค์ พิษณุโลก สุโขทัย พิจิตร พระนครศรีอยุธยา ตาก ปังกาฬ ระนอง บุรีรัมย์ อำเภอง สระบุรี สุราษฎร์ธานี กาฬสินธุ์ สิงห์บุรี ลพบุรี เพชรบุรี ร้อยเอ็ด ชัยภูมิ และขอนแก่น) ๑๒๗ อำเภอ ๘๑๐ ตำบล ๕,๓๘๘ หมู่บ้าน **กรมชลประทาน (๑๖ พ.ย.) รายงานน้ำท่วม** ได้แก่ **จ.ชัยภูมิ** สถานการณ์เข้าสู่ภาวะปกติแล้ว **จ.สุพรรณบุรี** ปัจจุบันยังคงมีน้ำท่วมขังในเขตโครงการส่งน้ำสองพี่น้อง ทั้งหมด ๑๘,๔๓๓ ไร่ ได้แก่ อ.อุทอง และอ.สองพี่น้อง ระดับน้ำสูงเฉลี่ยประมาณ ๐.๒๐-๑.๐๐ เมตร ส่วนใหญ่เป็นพื้นที่การเกษตรที่เก็บเกี่ยวแล้ว ทำให้ไม่มีพื้นที่ได้รับความเสียหาย ทางโครงการส่งน้ำได้ให้การสนับสนุนเครื่องสูบน้ำ ๑ เครื่อง **สถานการณ์วิกฤติน้ำ (ข่าว) จ.หนองคาย** หัวหน้าปภ.หนองคาย เปิดเผย ว่า ขณะนี้สถานการณ์น้ำท่วมขังในนาข้าวของเกษตรกร โดยเฉพาะที่ ต.นาขา อ.ท่าบ่อ ซึ่งมีประมาณ ๑,๗๖๒ ไร่ เริ่มลดระดับลง วัดจุดลึกสุดเหลือ ๒๐ - ๓๐ ซม. หลังน้ำป่าจาก จ.หนองบัวลำภู และอุดรธานี ไหลตามลำห้วยเข้าท่วมพื้นที่การเกษตร ส่วนที่ อ.สังคม ซึ่งได้รับกระทบจากน้ำป่าไหลหลากเช่นกัน ล่าสุดสถานการณ์ได้กลับเข้าสู่ภาวะปกติแล้ว ทั้งนี้ ทาง ปภ. ได้ขอความร่วมมือไปยังปภ.เขต ๑๔ จ.อุดรธานี ในการจัดสรร รถผลักดันดิน รวมถึงกระแสไฟฟ้า เข้ามารุดตัดบริเวณที่ประสบปัญหาขาดแคลนเพื่อบรรเทาความเดือดร้อนของประชาชน **จ.อุดรธานี** หัวหน้าปภ.อุดรธานี เปิดเผยว่า สถานการณ์น้ำท่วมในพื้นที่ อ.บ้านผือ ต.จำปาโมง และกลางใหญ่ เริ่มดีขึ้นอย่างต่อเนื่อง จากเดิมสูงประมาณ ๗๐ ซม. ลดลงเหลือประมาณ ๓๐ - ๕๐ ซม. คาดว่า ๓ - ๔ วัน สถานการณ์จะกลับเข้าสู่ปกติ ทั้งนี้ พื้นที่ที่ได้รับผลกระทบส่วนใหญ่เป็นพื้นที่ทางการเกษตร ภาพรวมไม่น่าจะต่ำกว่า ๑๐,๐๐๐ - ๒๐,๐๐๐ ไร่ **จ.นครราชสีมา** ผู้ว่าฯ เปิดเผยว่า จากสถานการณ์น้ำไหลหลากเข้าท่วมขังในพื้นที่จังหวัด เนื่องจากฝนตกหนัก เมื่อวันที่ ๗-๘ พ.ย. ที่ผ่านมา ส่งผลให้มีพื้นที่ประสบอุทกภัยรวม ๕ อำเภอ ได้แก่ อ.สีดา บัวใหญ่ บัวลาย นนแดง และประทาย รวม ๒๐ ตำบล ๓๓๘ หมู่บ้าน ๑๑ ชุมชนนั้น ล่าสุดยังคงมีน้ำท่วมขังในพื้นที่ ๓ อำเภอ ๑๐ ตำบล ๘๘ หมู่บ้าน โดยมีพื้นที่นาข้าวได้รับความเสียหาย ๓๗,๗๒๑ ไร่ เกษตรกรได้รับความเดือดร้อน ๒,๘๘๒ ครัวเรือน, พืชไร่ ๒๔ ไร่, บ่อปลา ๒ บ่อ ประกอบด้วย (๑. อำเภอโนนแดง จำนวน ๓ ตำบล ๒๖ หมู่บ้าน แบ่งเป็น ๑. พื้นที่ที่ระดับน้ำเริ่มลดลงเล็กน้อย ได้แก่ ต.โนนตาเถร หมู่ที่ ๑-๑๒ ต.ดอนยาวใหญ่ หมู่ที่ ๑-๑๑ และ ๒.พื้นที่ที่ระดับน้ำเริ่มสูงขึ้น ได้แก่ ต.สำเพนียง จำนวน ๓ หมู่บ้าน (บ้านขาด บ้านห้วย บ้านเก่า) ตามแนวถนนสายโนนแดง-ประทาย ความเสียหายเบื้องต้น พบพื้นที่นาข้าวได้รับความเสียหาย ๓๗,๗๒๑ ไร่ เกษตรกรได้รับความเดือดร้อน ๒,๘๘๒ ครัวเรือน, พืชไร่ ๒๔ ไร่, บ่อปลา ๒ บ่อ (๒. อ.ประทาย จำนวน ๕ ตำบล ๔๘ หมู่บ้าน แบ่งเป็น ๑. พื้นที่ที่ระดับน้ำเริ่มทรงตัว จำนวน ๒ ตำบล ได้แก่ ต.ทุ่งสว่าง หมู่ที่ ๑-๑๘ ต.นางรำ หมู่ที่ ๑-๑๓ และ ๒. พื้นที่ที่ระดับน้ำเริ่มสูงขึ้น จำนวน ๓ ตำบล ได้แก่ ต.ดอนมัน หมู่ที่ ๗, ๘, ๑๐ ต.ประทาย หมู่ที่ ๒, ๓, ๔, ๖, ๗ ต.ตลาดโพธิ์ หมู่ที่ ๑, ๒, ๓, ๔, ๕, ๖, ๘, ๑๐, ๑๓ สสำรวจความเสียหายเบื้องต้น พบพื้นที่นาข้าวได้รับความเสียหาย ๓๐,๐๕๐ ไร่ (๓. อ.เมืองยาง จำนวน ๒ ตำบล ๑๔ หมู่บ้าน ได้แก่ ต.ละหาน ปลายข้าว หมู่ที่ ๑, ๒, ๕, ๖, ๗, ๘, ๑๐, ๑๑, ๑๒ ต.กระเบื้องนอก หมู่ที่ ๒, ๓, ๔, ๑๑ อยู่ระหว่างการสำรวจความเสียหาย ทั้งนี้ ผู้ว่าฯ ได้สั่งการให้หน่วยงานที่เกี่ยวข้อง อำเภอ และองค์กรปกครองส่วนท้องถิ่น เร่งดำเนินการ เปิดทางน้ำ เพื่อเร่งระบายน้ำให้เร็วขึ้น และขอรับการสนับสนุนเรือพลาสติก จากศูนย์ปภ.เขต ๕ นครราชสีมา จำนวน ๑๓๕ ลำ เพื่อนำไปช่วยเหลือเกษตรกรในการขนข้าว ที่กำลังเก็บเกี่ยวในพื้นที่ที่ถูกน้ำท่วมขัง พร้อมขอสนับสนุนกำลังพลจากหน่วยทหาร จากกองบิน ๑ นครราชสีมา จำนวน ๕๐ นาย และมณฑลทหารบก ๒๑ กองทัพภาคที่ ๒ จำนวน ๖๐ นาย รวม ๑๑๐ นาย เพื่อช่วยเหลือเกษตรกรในการเก็บเกี่ยวข้าวซึ่งถูกน้ำท่วมขัง **จ.อุทัยธานี** อธิบดีปภ. เปิดเผยว่า ปัจจุบันยังคงมีน้ำท่วมขังพื้นที่ลุ่มต่ำทางการเกษตรใน ๒ อำเภอ ได้แก่ อ.หนองฉาง และ อ.หนองขาหย่าง รวม ๑๖ ตำบล ๕๖ หมู่บ้าน ประชาชนได้รับผลกระทบ ๕๖๑ ครัวเรือน พื้นที่การเกษตรเสียหายประมาณ ๖,๖๙๕ ไร่ ถนนถูกน้ำท่วมขัง ๕ สาย ระดับน้ำลดลงอย่างต่อเนื่อง ทั้งนี้ ปภ.ได้ร่วมกับทหาร และหน่วยงานที่เกี่ยวข้อง เร่งให้การช่วยเหลือผู้ประสบภัย โดยติดตั้งเครื่องสูบน้ำระบายน้ำออกจากพื้นที่ชุมชนไปยังแหล่งรองรับน้ำ รวมถึงแจกจ่ายเครื่องอุปโภคบริโภคบรรเทาความเดือดร้อน **กรุงเทพฯและสมุทรปราการ** ตั้งแต่ช่วงเช้าที่ผ่านมาของวันนี้ (๑๖ พ.ย.) ได้เกิดปรากฏการณ์น้ำทะเลหนุนสูงสุด ส่งผลทำให้น้ำในแม่น้ำเจ้าพระยาเพิ่มสูงขึ้นอย่างรวดเร็ว และเอ่อทะลักเข้าท่วมท่าเรือหลายแห่งริมแม่น้ำเจ้าพระยา โดยเฉพาะที่ท่าเรือมหาธาตุ ปากคลองตลาด มีน้ำเอ่อท่วมสูงประมาณ ๒๐-๓๐ ซม. ทำให้ประชาชนที่โดยสารเรือ ต้องลุยน้ำออกมา จึงมีการขอให้หน่วยงานที่เกี่ยวข้อง เข้ามาร่วมระดมเดินช่วยครวด้วย เนื่องจากรายงานจาก สำนักอุทกศาสตร์กองทัพเรือ ระบุว่า น้ำทะเลจะหนุนสูงต่อเนื่องไปอีกหลายวัน นอกเหนือจากท่าเรือดังกล่าวแล้ว น้ำยังเอ่อเข้าท่วมถนนหลายสายที่เป็นที่ลุ่มต่ำ ในเขต จ.สมุทรปราการ อีกด้วย ทำให้การจราจรติดขัดอย่างหนัก **จ.กระบี่** หัวหน้าปภ.กระบี่ เปิดเผยว่า จากปรากฏการณ์น้ำทะเลหนุนสูง ในช่วง ๑ - ๒ วันที่ผ่านมา ซึ่งมีสาเหตุมาจากการที่ดวงจันทร์กับโลกโคจรขยับเข้าใกล้กันที่สุด ทำให้น้ำขึ้นมากกว่าช่วงอื่น โดยเฉพาะในวันที่เกิดซูเปอร์มูน (Super moon) เบื้องต้น พบว่าน้ำทะเลได้เอ่อล้นเข้าท่วมตลิ่งขึ้นมายังบริเวณ อ.เจ้าฟ้า ต.ปากน้ำ อ.เมือง ล่าสุดสถานการณ์เข้าสู่ภาวะปกติแล้ว

๖. คาดการณ์สภาพอากาศ ๗ วัน (กรมอุตุนิยมวิทยา) ในช่วงวันที่ ๑๖ - ๑๗ พ.ย. บริเวณประเทศไทยตอนบนมีอากาศเย็นกับมีหมอกบางในตอนเช้า และอุณหภูมิจะลดลงเล็กน้อย ส่วนในช่วงวันที่ ๑๘ - ๒๒ พ.ย. บริเวณประเทศไทยตอนบนจะมีอุณหภูมิจะสูงขึ้น ๒-๓ องศาเซลเซียส แต่ยังคงมีอากาศเย็นกับมีหมอกในตอนเช้าและมีหมอกหนาในบางพื้นที่ โดยมีฝนตกในภาคตะวันออกเฉียงเหนือ ภาคกลาง และภาคตะวันออก ส่วนภาคใต้ฝั่งตะวันออกจะยังคงมีฝนตกได้ต่อเนื่อง

๗. พื้นที่ที่ควรเฝ้าระวังเตือนภัยวิกฤติน้ำ(น้ำท่วม ภัยแล้ง) : - ไม่มีพื้นที่เฝ้าระวัง -

