

รายงานสถานการณ์น้ำลุ่มน้ำทะเลสาบสงขลา

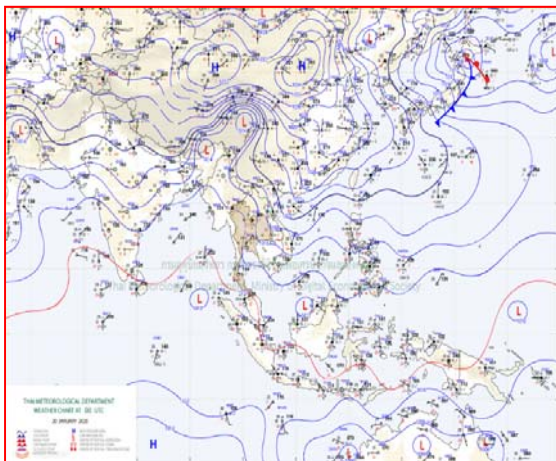
วันที่ 20 มกราคม 2563

1) สภาพภูมิอากาศ

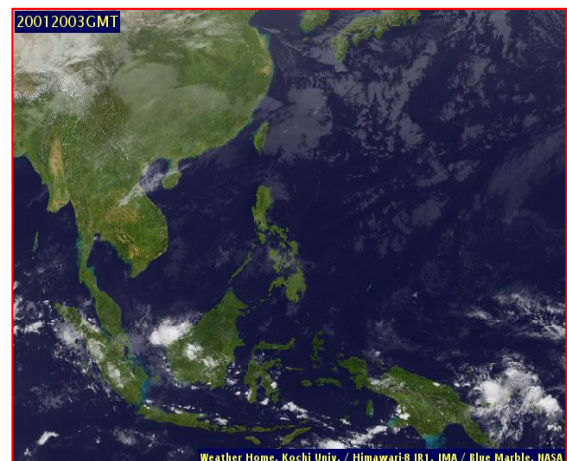
ลักษณะอากาศทั่วไป (ที่มา: กรมอุตุนิยมวิทยา)

พยากรณ์อากาศ 24 ชั่วโมงข้างหน้า บริเวณพื้นราบของภาคเหนือและภาคตะวันออกเฉียงเหนือมีอากาศหนาวเย็นในตอนเช้า อุณหภูมิจะลดลง 1-2 องศาเซลเซียส อุณหภูมิต่ำสุด 11-21 องศาเซลเซียส ส่วนยอดดอยและยอดภูมีอากาศหนาวถึงหนาวจัดอุณหภูมิต่ำสุด 2-14 องศาเซลเซียส และมีน้ำค้างแข็งบางพื้นที่ในยอดดอยของภาคเหนือ ขอให้ประชาชนบริเวณภาคเหนือและภาคตะวันออกเฉียงเหนือดูแลสุขภาพเนื่องจากสภาพอากาศที่เปลี่ยนแปลงไว้ด้วย สำหรับภาคกลาง ภาคตะวันออก และภาคใต้ตอนล่าง รวมทั้งกรุงเทพมหานครและปริมณฑลมีฝนฟ้าคะนองเกิดขึ้นในระยะนี้ ฝุ่นละอองในระยะนี้ บริเวณภาคกลาง รวมทั้งกรุงเทพมหานครและปริมณฑล ลมที่พัดปกคลุมบริเวณดังกล่าวเป็นลมอ่อน และมีปริมาณฝนบางพื้นที่ที่เท่านั้นทำให้ฝุ่นละอองยังคงสะสมได้ในระยะนี้

สภาพอากาศภาคใต้ฝั่งตะวันออก เมฆบางส่วน กับมีฝนฟ้าคะนอง ร้อยละ 20 ของพื้นที่ ส่วนมากบริเวณจังหวัดเพชรบุรี ประจวบคีรีขันธ์ ชุมพร สุราษฎร์ธานี นครศรีธรรมราช ยะลา และนราธิวาส อุณหภูมิต่ำสุด 23-26 องศาเซลเซียส อุณหภูมิสูงสุด 30-33 องศาเซลเซียส **ผลคาดการณ์ปริมาณน้ำฝนล่วงหน้า 1-7 วัน** ในช่วงวันที่ 20 - 22 ม.ค. 63 มีฝนฟ้าคะนอง ร้อยละ 20-40 ของพื้นที่ ส่วนในช่วงวันที่ 23 - 26 ม.ค. 63 มีฝนฟ้าคะนอง ร้อยละ 10-20 ของพื้นที่ ส่วนมากทางตอนล่างของภาค



แผนที่อากาศ วันที่ 20 ม.ค. 2563 เวลา 07.00 น.



ภาพถ่ายจากดาวเทียม วันที่ 20 ม.ค. 2563

2) สถานการณ์ฝน

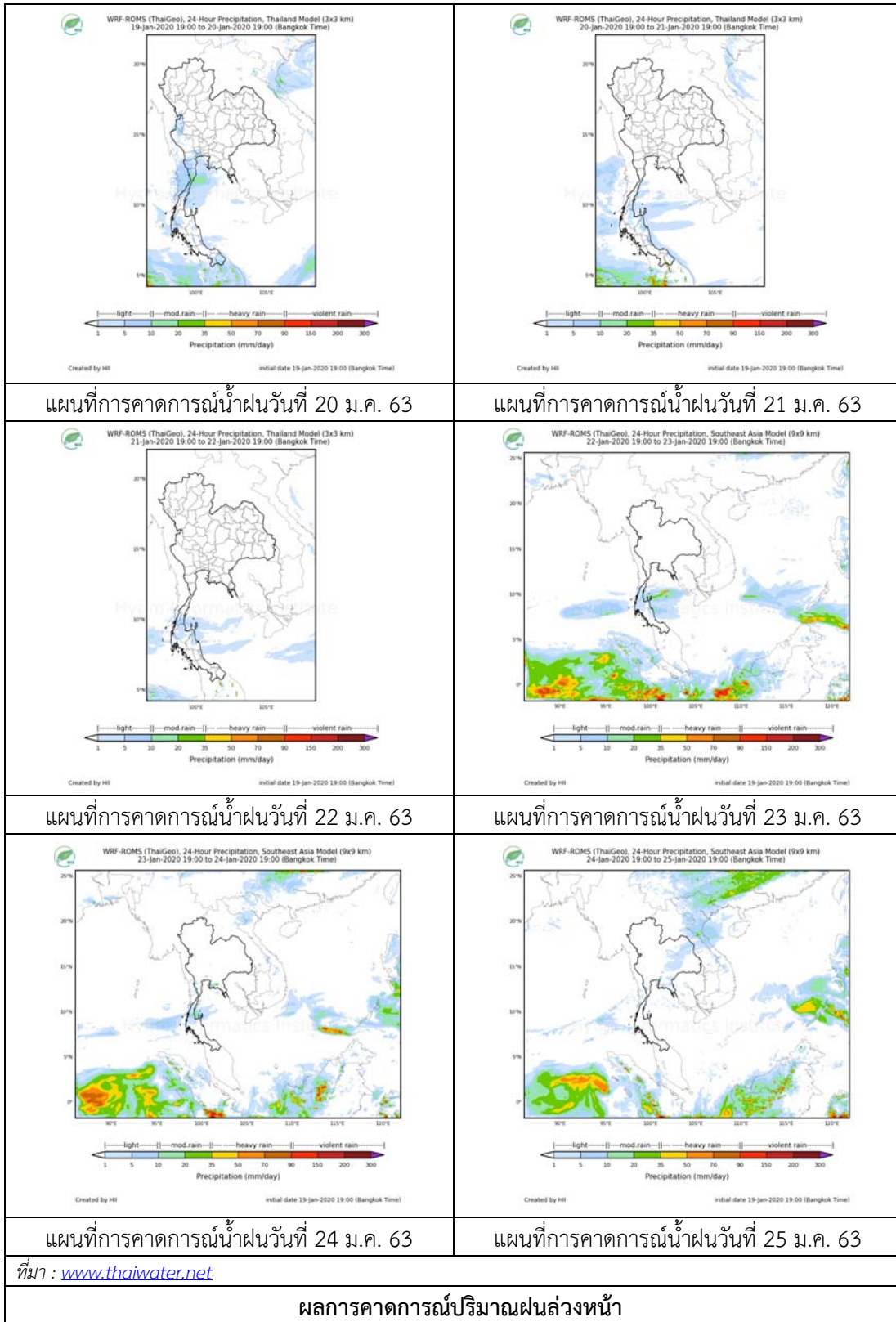
จากข้อมูลสถานการณ์ฝนในพื้นที่ลุ่มน้ำทะเลสาบสงขลาของวันที่ 17 มกราคม 2563 จากกรมทรัพยากรน้ำ กรมอุตุนิยมวิทยา กรมชลประทาน และสถาบันสารสนเทศทรัพยากรน้ำ (องค์การมหาชน) พบว่า มีฝนตกเล็กน้อยในบางพื้นที่ บริเวณอำเภอเขาชัยสน ควนขุ่น ศรีนครินทร์ และอำเภอเมือง จังหวัดพัทลุง บริเวณอำเภอเมือง จังหวัดสงขลา ปริมาณฝน “ฝ” – 0.6 มิลลิเมตร

ข้อมูลสถานการณ์ฝนในพื้นที่ลุ่มน้ำทะเลสาบสงขลา ณ วันที่ 20 มกราคม 2563 เวลา 07.00 น.

ลำดับ	สถานี	ปริมาณฝน (มม.)
1	อ.เขาชัยสน จ.พัทลุง	“ฝ”
2	อ.ควนขนุน จ.พัทลุง	“ฝ”
3	อ.ศรีนครินทร์ จ.พัทลุง	“ฝ”
4	พัทลุง สกช. ต.ลำป่า อ.เมือง จ.พัทลุง	0.5
5	ต.บ่อยาง อ.เมือง จ.สงขลา	0.6

หมายเหตุ “ฝ” คือ ฝนวัดปริมาณไม่ได้ (ต่ำกว่า 0.1 มิลลิเมตร)

สถานการณ์น้ำฝน



3) ข้อมูลปริมาณน้ำในลำน้ำ

ลุ่มน้ำทะเลสาบสงขลา ปัจจุบันสถานการณ์น้ำในลำน้ำโดยทั่วไปอยู่ในภาวะปกติ (ระดับน้ำต่ำกว่าระดับตลิ่งต่ำสุด) ระดับน้ำในลำน้ำส่วนใหญ่มีแนวโน้มทรงตัว/เพิ่มขึ้นเล็กน้อย

สถานการณ์น้ำท่า (16 – 20 ม.ค. 2563 ที่มา : กรมชลประทาน)

สถานี	แม่น้ำ	อำเภอ	จังหวัด	ระดับน้ำ-ม.	พฤษภาคม	ศุกร์	เสาร์	อาทิตย์	จันทร์
				ปริมาณน้ำ-ลบ.ม./วิ. (ระดับเตือนภัย)	16 ม.ค.	17 ม.ค.	18 ม.ค.	19 ม.ค.	20 ม.ค.
X.170	คลองลำ	ศรีนครินทร์	พัทลุง	25.20	20.82	20.81	20.81	20.81	20.81
				580.00	15.60	15.30	15.30	15.30	15.30
X.265	คลองขุ่ย	เมือง	พัทลุง	8.00	6.77	6.61	6.59	6.60	6.72
				7.00	-	-	-	-	-
.1X.174	คลองหระ	หาดใหญ่	สงขลา	8.88	4.22	4.19	4.17	4.16	4.16
				388.00	1.10	0.95	0.85	0.80	0.80
X.173A	คลองอู่ตะเภา	สะเดา	สงขลา	15.90	9.47	9.47	9.47	9.46	9.46
				258.00	2.50	2.50	2.50	2.40	2.40
X.90	คลองอู่ตะเภา	คลองหอยโข่ง	สงขลา	8.00	2.36	2.34	2.31	2.30	2.32
				580.00	3.00	2.00	0.50	0.00	1.00
X.44	คลองอู่ตะเภา	หาดใหญ่	สงขลา	7.40	0.44	0.36	0.37	0.43	0.32
				582.00	20.90	18.10	18.45	20.55	16.70

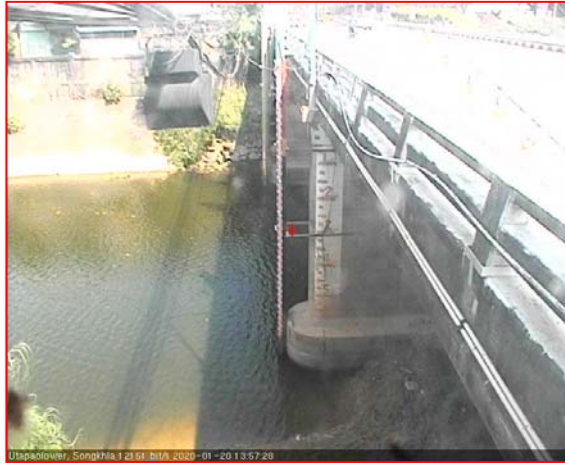
ข้อมูลระดับน้ำจากระบบตรวจวัดสภาพทางไกลอัตโนมัติลุ่มน้ำทะเลสาบสงขลา กรมทรัพยากรน้ำ ประจำวันที่ 20 มกราคม 2563

ข้อมูลระดับน้ำ (18 – 20 ม.ค. 2563 ที่มา : กรมทรัพยากรน้ำ)

สถานี	ตำบล	อำเภอ	จังหวัด	ระดับตลิ่ง (ต่ำสุด)	เสาร์	อาทิตย์	จันทร์
					18 ม.ค.	19 ม.ค.	20 ม.ค.
คลองอู่ตะเภาตอนบน	พังงา	สะเดา	สงขลา	19.87	11.43	11.43	11.42
คลองอู่ตะเภาตอนล่าง	หาดใหญ่	หาดใหญ่	สงขลา	8.93	0.17	0.26	0.23
คลองรัตภูมิ	กำแพงเพชร	รัตภูมิ	สงขลา	22.62	13.47	13.51	13.53
คลองตะโหมด(ท่าเขียด)	แม่ขรี	ตะโหมด	พัทลุง	27.94	22.00	21.99	22.00
ลำปำ	ลำปำ	เมือง	พัทลุง	1.15	-0.45	-0.43	-0.40

ปริมาณน้ำในลำน้ำของคลองต่างๆ ในพื้นที่ลุ่มน้ำทะเลสาบสงขลา วันที่ 20 มกราคม 2563

สถานีคลองอู่ตะเภาตอนล่าง - ต.หาดใหญ่ อ.หาดใหญ่ จ.สงขลา
(ลุ่มน้ำทะเลสาบสงขลา)



สถานีคลองตะโหมด(ท่าเขียด) - ต.แม่ขี้ อ.ตะโหมด จ.พัทลุง
(ลุ่มน้ำทะเลสาบสงขลา)



4) สรุป

สถานการณ์น้ำในลุ่มน้ำทะเลสาบสงขลาประจำวันที่ 20 มกราคม 2563 ปัจจุบันสถานการณ์น้ำในลำน้ำโดยทั่วไปอยู่ในภาวะปกติ (ระดับน้ำต่ำกว่าระดับตลิ่งต่ำสุด) ระดับน้ำในลำน้ำส่วนใหญ่มีแนวโน้มทรงตัว/เพิ่มขึ้นเล็กน้อย