



รายงานสถานการณ์น้ำรายวัน

เสนอโดย

ศูนย์เมขลา

ศูนย์ป้องกันวิกฤติน้ำ

กรมทรัพยากรน้ำ

ประจำวันที่ ๒๐ มกราคม ๒๕๖๓

สารบัญ

- ๑) สรุปสถานการณ์น้ำ
- ๒) รายงานสถานการณ์พื้นที่เสี่ยงอุทกภัยน้ำหลากในเขตพื้นที่ลาด
เชิงเขา
- ๓) ปริมาณฝนสะสมปี พ.ศ. ๒๕๖๑ และ ๒๕๖๒ เทียบค่าเฉลี่ย ๓๐ ปี
- ๔) สถานการณ์น้ำในอ่างเก็บน้ำขนาดใหญ่ และขนาดกลาง
- ๕) รายงานสถานการณ์น้ำรายลุ่มน้ำ
- ๖) รายงานระดับน้ำจากกล้อง CCTV



สรุปสถานการณ์น้ำ



นัยสำคัญ: 20 มกราคม 2563

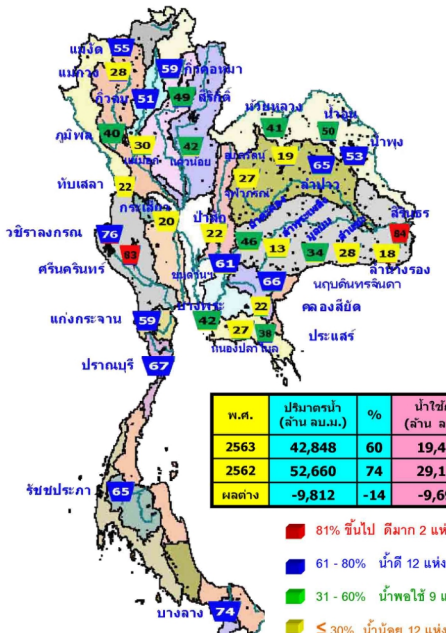
สรุปสถานการณ์น้ำ

วันที่ 20 มกราคม 2563



- ปริมาณฝนสะสมตั้งแต่ต้นปี 2562 ถึง 19 มกราคม 63 รวม 2.1 มม. น้อยกว่าค่าเฉลี่ย 8.0 มม. (79%)
 - อ่างเก็บน้ำขนาดใหญ่มีปริมาณน้ำเก็บกัก 42,848 ล้าน ลบ.ม. (60%) น้อยกว่าปีที่แล้ว 14% (9,812 ล้าน ลบ.ม.)
 - อ่างเก็บน้ำขนาดกลางมีปริมาณน้ำเก็บกัก 2,630 ล้าน ลบ.ม. (51%) น้อยกว่าปีที่แล้ว 13% (668 ล้าน ลบ.ม.)
 - พื้นที่ที่ต้องให้ความสนใจเรื่องน้ำขาดแคลนน้ำ 20 จังหวัด เชียงราย พะเยา น่าน อุตรดิตถ์ สุโขทัย นครสวรรค์ อุทัยธานี เพชรบูรณ์ ชัยนาท บึงกาฬ หนองคาย สกลนคร นครพนม มหาสารคาม บุรีรัมย์ กาฬสินธุ์ นครราชสีมา กาญจนบุรี ฉะเชิงเทรา สุพรรณบุรี น้ำเค็มรุก 4 จังหวัด กทม. สมุทรปราการ นนทบุรี ปทุมธานี
- น้ำเสีย**
น้ำเสียเนื่องจากสิ่งปฏิกูล - จังหวัด
น้ำเสียเนื่องจากน้ำท่วมขัง - จังหวัด
- น้ำท่วม**
น้ำท่วม - จังหวัด
น้ำหลาก - จังหวัด
น้ำระบายไม่ทัน - จังหวัด

สถานการณ์การเก็บกักน้ำในเขื่อนขนาดใหญ่



สภาพน้ำและการระบายน้ำ กฟผ

รายงาน ณ วันที่ 20 มกราคม 2563

เขื่อน	ปริมาณน้ำไหลเข้าอ่าง		ระบายน้ำตามเขื่อน		ปริมาณน้ำที่ระบายไปงานได้ (%)	ปริมาณน้ำที่ระบายไปงานได้ (%)	ไม่พอสัก (ลบ)	ไม่ใช้จนถึงวันที่
	(ล้าน ลบ.ม.)	(ล้าน ลบ.ม.)	(ล้าน ลบ.ม.)	(ล้าน ลบ.ม.)				
1 เขื่อนภูมิพล	0.11	7.00	8.05	1605.60	16.62	159	6 ต.ค. 63	
2 เขื่อนสิริกิติ์	1.32	15.00	15.97	1787.41	26.84	112	10 พ.ค. 63	
3 เขื่อนศรีนครินทร์	6.58	13.00	15.71	4491.30	60.04	286	31 ต.ค. 63	
4 เขื่อนวชิราลงกรณ	0.00	15.00	16.08	3602.54	62.97	229	4 ก.ย. 63	
5 เขื่อนรัชชประภา	1.37	5.00	1.58	2294.49	53.52	1,452	10 ม.ค. 67	
6 เขื่อนบางลาง	2.29	3.50	3.71	796.05	87.57	215	21 ต.ค. 63	
7 เขื่อนอุบลรัตน์	0.08	0.50	1.00	-116.49	-6.30	116	25 ก.ย. 62	
8 เขื่อนน้ำพอง	0.03	0.10	0.17	77.87	49.66	458	21 เม.ย. 64	
9 เขื่อนสิรินธร	0.00	0.00	0.90	817.92	72.06	909	16 ก.ค. 65	
10 เขื่อนเจ้าพระยา	0.00	0.60	0.64	6.45	5.10	10	29 ม.ค. 63	
11 เขื่อนป่าสักชลสิทธิ์	0.00	0.45	0.45	204.69	21.39	455	18 เม.ย. 64	
12 เขื่อนลำนางรอง	0.00	1.12	2.24	356.03	39.74	159	26 มิ.ย. 63	
รวม	78.37	92.82	105.99	12,496				

แหล่งข้อมูล : การไฟฟ้าฝ่ายผลิตแห่งประเทศไทย

พ.ศ.	ปริมาณน้ำ (ล้าน ลบ.ม.)	%	น้ำใช้การ (ล้าน ลบ.ม.)	%
2563	42,848	60	19,420	41
2562	52,660	74	29,117	62
ผลต่าง	-9,812	-14	-9,697	-21

ปริมาณน้ำใช้การ 20 ม.ค. 2563

ภาค	ล้าน ลบ.ม.	%	สถานะเทียบกับเป้าหมาย	+/ - จาก 0.62 (ล้าน ลบ.ม.)
เหนือ	4,124	23	ลดลง	-6,095
อีสาน	2,635	39	ลดลง	134
กลาง	244	18	ลดลง	-304
ตะวันออก	8,198	62	ลดลง	-1,651
ตะวันตก	530	37	ลดลง	-475
ใต้	3,690	57	ลดลง	-1,305
ทั่วประเทศ	19,420	41	ลดลง	-1,000

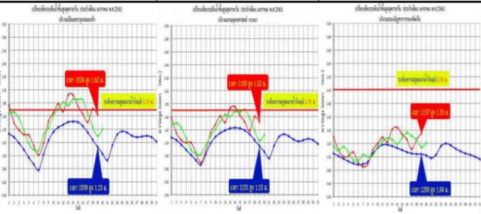
แนวโน้สถานการณ์น้ำท่าในลำน้ำสายหลัก 20 มกราคม 2563



ลำน้ำ	สถานี	ปริมาณน้ำ		ปริมาณน้ำ ในลำน้ำ (ม.³/วินาที)	ปริมาณน้ำ ในอ่างเก็บน้ำ (ม.³/วินาที)	ปริมาณน้ำ ในเขื่อน (ม.³/วินาที)	ปริมาณน้ำ ในเขื่อน (ม.³/วินาที)	ปริมาณน้ำ ในเขื่อน (ม.³/วินาที)	ปริมาณน้ำ ในเขื่อน (ม.³/วินาที)		
		ปริมาณน้ำ (ม.³/วินาที)	ปริมาณน้ำ (ม.³/วินาที)								
1. นนทบุรี	P.1	สถานีบางใหญ่	อ่างเก็บน้ำ	เขื่อนลพบุรี	3,70	445	1,03	2	0	2.67	ปลอดภัย
	P.7A	สถานีบ้านฉัตร	อ่างเก็บน้ำ	เขื่อนลพบุรี	5,34	3,000	0,31	85	86	-0,25	ปลอดภัย
	P.17	สถานีบ้านโพธิ์	อ่างเก็บน้ำ	เขื่อนลพบุรี	39,80	2,940	34,43	49	66	-0,37	ปลอดภัย
2. นนทบุรี	W.4A	สถานีบ้านโพธิ์	อ่างเก็บน้ำ	เขื่อนลพบุรี	8,00	700	0,16	-	-	-7,84	ปลอดภัย
	Y.3C	สถานีบ้านโพธิ์	อ่างเก็บน้ำ	เขื่อนลพบุรี	8,20	993	0,05	4	4	-8,15	ปลอดภัย
3. นครปฐม	Y.16	สถานีบ้านโพธิ์	อ่างเก็บน้ำ	เขื่อนลพบุรี	7,30	207	-	-	-	-	ปลอดภัย
	N.1	สถานีบ้านโพธิ์	อ่างเก็บน้ำ	เขื่อนลพบุรี	7,00	1,217	-0,26	7	7	-7,26	ปลอดภัย
4. นครปฐม	N.5A	สถานีบ้านโพธิ์	อ่างเก็บน้ำ	เขื่อนลพบุรี	10,17	1,365	1,77	163	155	-8,60	ปลอดภัย
	N.67	สถานีบ้านโพธิ์	อ่างเก็บน้ำ	เขื่อนลพบุรี	28,30	1,579	18,94	129	117	-9,36	ปลอดภัย
	M.6A	สถานีบ้านโพธิ์	อ่างเก็บน้ำ	เขื่อนลพบุรี	6,00	440	0,42	-	-	-6,42	ปลอดภัย
	M.9	สถานีบ้านโพธิ์	อ่างเก็บน้ำ	เขื่อนลพบุรี	9,00	200	6,18	-	-	-8,22	ปลอดภัย
5. นครปฐม	M.7	สถานีบ้านโพธิ์	อ่างเก็บน้ำ	เขื่อนลพบุรี	7,00	2,300	1,94	19	19	-0,04	ปลอดภัย
	Kpt.10	สถานีบ้านโพธิ์	อ่างเก็บน้ำ	เขื่อนลพบุรี	11,00	300	5,62	-	-	-5,38	ปลอดภัย
6. นครปฐม	Kpt.3	สถานีบ้านโพธิ์	อ่างเก็บน้ำ	เขื่อนลพบุรี	10,20	618	0,68	14	13	-9,52	ปลอดภัย
	K.15B	สถานีบ้านโพธิ์	อ่างเก็บน้ำ	เขื่อนลพบุรี	11,50	397	3,00	0	0	-1,50	ปลอดภัย
7. นครปฐม	K.37A	สถานีบ้านโพธิ์	อ่างเก็บน้ำ	เขื่อนลพบุรี	10,76	489	4,68	17	18	-4,08	ปลอดภัย
	K.13A	สถานีบ้านโพธิ์	อ่างเก็บน้ำ	เขื่อนลพบุรี	8,20	219	4,78	43	29	-3,42	ปลอดภัย

เปรียบเทียบระดับน้ำขึ้นสูงสุดรายวัน (น้ำท่านายและน้ำจริง) ในแม่น้ำเจ้าพระยา ข้อมูลวันอาทิตย์ที่ ๑๙ มกราคม พ.ศ.๒๕๖๓

บริเวณป้อมพระจุลจอมเกล้า บริเวณกรมอุทกศาสตร์ บริเวณ บก.ท. พระราชวังเดิม

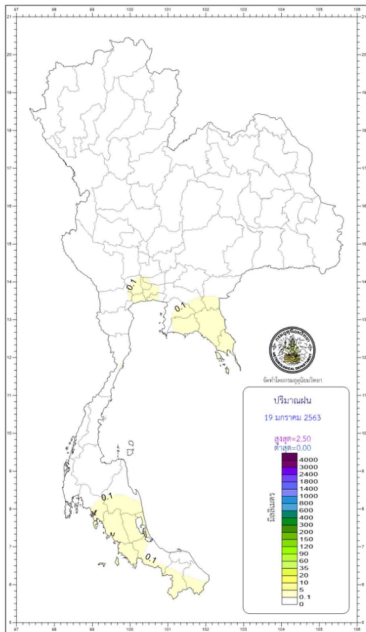


โครงการระบบพริ้วข้อมูลภาพพื้นแบบ Real Time



น้ำท่านายหรือน้ำทะเลหนุน เป็นน้ำจากปัจจัยทางดาราศาสตร์และสภาพอุทกนิเวศวิทยาเฉลี่ย ซึ่งทำนายล่วงหน้าไว้ 1 ปี
 น้ำจริง เป็นน้ำที่ตรวจวัดได้จริงจากสถานีวัดระดับน้ำ

ข้อมูลจากเครื่องวัดระดับน้ำ เป็นข้อมูลที่ใช้ในการบริหารจัดการน้ำและทรัพยากรน้ำในพื้นที่รับประโยชน์ระบบชลประทานหรือระบบระบายน้ำ
 เกณฑ์สถานการณ์น้ำ และ จุดเสี่ยงระดับน้ำ < 2.00 m/ปี (อาจมีลักษณะเฉพาะ)
 เกณฑ์สถานการณ์น้ำ: ความเค็ม < 2 g/l, ความนำไฟฟ้า < 4,000 µm/cm



กองทัพอากาศ กองบัญชาการกองทัพอากาศ		รายงานปฏิบัติการตรวจอากาศประจำวันวันที่ 20 มกราคม พ.ศ. 2563 เวลาประเทศไทย 1100 น.	
ภาค	เกณฑ์และปริมาณฝนเป็นร้อยละ มีฝนจาก 0700 น. ถึง 19 ม.ค. 63 มีฝนจาก 0700 น. ถึง 20 ม.ค. 63	ดูกลุ่มฝนในภาพแผนที่	
เหนือ	มีปริมาณฝน 10 ชั่วโมงที่มากที่สุด 3.6 มม. ที่ สบป้าแม่จอก อ.เมือง จ. เชียงใหม่	ต่ำสุด 3.4	สถานีภาคเหนืออย่างต่ำ อ.ฝาง จ. เชียงใหม่
		ต่ำสุด 11.0	อ.แม่ฝาง อ.แม่สลอง
		สูงสุด 36.0	อ.เมือง จ. เพชรบูรณ์
ตะวันออกเฉียงเหนือ	ไม่มีรายงานฝน	ต่ำสุด 11.5	อุทยานแห่งชาติภูทอก อ.ภูทอก จ. เลย
		ต่ำสุด 17.0	ส.ห้วยทราย อ.เมือง จ. สกลนคร
		สูงสุด 34.5	อ.โพนพิสัย จ. นครพนม
กลาง	ไม่มีรายงานฝน	ต่ำสุด 20.0	ส.บ้านจ. อ.ตากาลง จ. เลย
		สูงสุด 36.7	ส.บ้านจ. อ.ตากาลง จ. เลย
ตะวันออก	มีปริมาณฝน 10 ชั่วโมงที่มากที่สุด 3.5 มม. ที่ อ.เกาะกูด จ.ตราด	ต่ำสุด 17.0	สถานีศูนย์วิทยุ (เขาเขี้ยว) อ.เมือง จ. นครนายก
		ต่ำสุด 21.9	อ.เมือง จ. สระแก้ว
		สูงสุด 36.5	แหลมมณี อ.ศรีราชา จ.ชลบุรี
ใต้ตะวันออก	มีปริมาณฝน 10 ชั่วโมงที่มากที่สุด 40.0 มม. ที่ อ.ชัยภูมิ จ.ชัยภูมิ และ อ.บึงจระเข้ จ.บึงกาฬ	ต่ำสุด 21.5	ส.หนองบัว อ.ห้วยทับทัน จ. ประจวบคีรีขันธ์
		สูงสุด 33.7	อ.หนองจิก จ.ปัตตานี
ใต้ตะวันตก	มีปริมาณฝน 10 ชั่วโมงที่มากที่สุด 3.0 มม. ที่ สบต.เกาะลันตา อ.เกาะลันตา จ.น่าน	ต่ำสุด 22.7	อ.สะทิวา จ.พังงา
		สูงสุด 35.7	อ.เมือง จ.ภูเก็ต
กรุงเทพมหานครและปริมณฑล	มีปริมาณฝน 20 ชั่วโมงที่มากที่สุด 18.6 มม. ที่ อ.เมือง จ.สมุทรปราการ	ต่ำสุด 24.8	อ.คลองหลวง จ.ปทุมธานี
		สูงสุด 36.0	อ.คลองหลวง จ.ปทุมธานี

วัน	กรุงเทพมหานคร	เวลาที่ยึดเวลา	1811 น.
	ประชากรการเกษตรในเขต นครนครพนม จ.ภูพาน	เวลาที่ยึดเวลา	1829 น.
วัน	ภาคใต้ อ.ไชยภูมิ จ.สุราษฎร์ธานี	เวลาที่ยึดเวลา	0627 น.
	อุทยานแห่งชาติคลองหลวง อ.ปรางค์มุนี	เวลาที่ยึดเวลา	0652 น.

สาระสำคัญของฝนในแผนที่ข้างบนนี้ ที่นักอุตุนิยมวิทยาใช้พยากรณ์อากาศและเตือนภัยล่วงหน้า

วัน	น้ำขึ้นน้ำลง	เวลา 12.30 น.	สูงกว่าระดับทะเลปานกลาง 1 เมตร 21 เซนติเมตร
(20 ม.ค. 63)	น้ำขึ้นน้ำลง	เวลา - น.	สูงกว่าระดับทะเลปานกลาง - เมตร - เซนติเมตร
	น้ำลงน้ำขึ้น	เวลา 22.32 น.	ต่ำกว่าระดับทะเลปานกลาง - เมตร 61 เซนติเมตร
(21 ม.ค. 63)	น้ำขึ้นน้ำลง	เวลา 13.02 น.	สูงกว่าระดับทะเลปานกลาง 1 เมตร 27 เซนติเมตร
	น้ำลงน้ำขึ้น	เวลา 23.37 น.	ต่ำกว่าระดับทะเลปานกลาง - เมตร 63 เซนติเมตร



พยากรณ์อากาศ 24 ชม. บ้างหน้า

วันที่ 20 ถึง 21 ม.ค. 63



ภาคเหนือ
 ฟ้าใส อากาศเย็นถึงหนาว หมอกในตอนเช้า อุณหภูมิต่ำสุด 1 ถึง 2 องศาเซลเซียส และเกือบหนาวจัด

ภาคอีสาน
 ฟ้าปรปร อากาศเย็น อุณหภูมิสูงสุด 1 ถึง 2 องศาเซลเซียส อากาศหนาว

ภาคกลาง
 อากาศเย็น หมอกในตอนเช้า

กทม.,ปริมณฑล
 เมฆบางส่วน หมอกในตอนเช้า

ภาคตะวันออก
 เมฆบางส่วน หมอกในตอนเช้า

ภาคใต้ฝั่งอ่าวไทย
 เมฆบางส่วน ฝนฟ้าคะนอง อุพร สุราษฎร์ธานี นครศรีธรรมราช ยะลา และนราธิวาส

ภาคใต้ฝั่งอันดามัน
 เมฆบางส่วน ฝนฟ้าคะนอง ร้อยละ และ พังงา

นครศรีฯ ขึ้นไป กลิ่นสูง 1 และ ตอนล่างไป กลิ่นสูง 1 ถึง 2 และ กลิ่นสูงประมาณ 1 และ

ออกช่วงเวลา 05.00 น.

กรมอุตุนิยมวิทยา
โทรศัทพ์ 0-2618-7740 และ 1677

ภาวอากาศเอกสมศักดิ์ ขาวสุวรรณ
อธิบดีกรมอุตุนิยมวิทยา

1182

1182

1182



หอประชุมมหาวิทยาลัยราชภัฏกาญจนบุรี
 ถนนราชมงคลกาญจนบุรี

พยากรณ์อากาศ
 ประจำวันที่ 20 มกราคม พ.ศ. 2563
 ออกเวลา 1100 น.

พยากรณ์อากาศ 24 ชั่วโมงข้างหน้า บริเวณที่ราบภาคเหนือและภาคกลาง รวมถึงพื้นที่เฝ้าระวังภัยหนาวบริเวณตอนใต้ของภาคเหนือตอนล่าง อุณหภูมิต่ำสุด 1-2 องศาเซลเซียส อุณหภูมิสูงสุด 11-21 องศาเซลเซียส ส่วนตอนล่างของภาคเหนือ ภาคตะวันออกเฉียงเหนือตอนล่าง และพื้นที่ชายฝั่งภาคใต้ตอนบน มีอากาศเย็นถึงหนาวในตอนกลางวัน โดยมีฝนเล็กน้อยถึงปานกลางในบางพื้นที่ของภาคเหนือตอนล่าง ภาคกลาง และภาคใต้ตอนบน ปริมาณน้ำฝนรวมทั้งประเทศมีแนวโน้มลดลง

ถึงวันเสาร์ที่ 21 มกราคม 2563 เวลา 05.00 น. บริเวณภาคกลางภาคเหนือตอนล่างและภาคใต้บางพื้นที่ของภาคเหนือมีฝนเล็กน้อยถึงปานกลางในบางพื้นที่ของภาคเหนือตอนล่าง ภาคตะวันออกเฉียงเหนือตอนล่าง และพื้นที่ชายฝั่งภาคใต้ตอนบน มีอากาศเย็นถึงหนาวในตอนกลางวัน โดยมีฝนเล็กน้อยถึงปานกลางในบางพื้นที่ของภาคเหนือตอนล่าง ภาคกลาง และภาคใต้ตอนบน

ผู้ดูแลระบบ : นายวิชาญ เปี่ยมผลพูนภากร ราชภัฏกาญจนบุรี โทร. 036-222-8222 หรือที่ปรึกษา : นายวิชาญ เปี่ยมผลพูนภากร โทร. 036-222-8222

พยากรณ์อากาศสำหรับประเทศไทยตั้งแต่เวลา 12.00 น. วันเสาร์ที่ 20 มกราคม 2563 ถึงเวลา 12.00 น. วันอาทิตย์		จังหวัด		อุณหภูมิ (°C)	
ภาคเหนือ	ภาคตะวันออกเฉียงเหนือ	ภาคกลาง	ภาคตะวันออก	ภาคใต้	กรุงเทพฯ
12-21 องศาเซลเซียส อุณหภูมิต่ำสุด 11-21 องศาเซลเซียส อุณหภูมิสูงสุด 11-21 องศาเซลเซียส ลมตะวันออกเฉียงใต้ ความเร็ว 10-20 กม./ชม.	12-21 องศาเซลเซียส อุณหภูมิต่ำสุด 12-21 องศาเซลเซียส อุณหภูมิสูงสุด 12-21 องศาเซลเซียส ลมตะวันออกเฉียงใต้ ความเร็ว 10-20 กม./ชม.	12-21 องศาเซลเซียส อุณหภูมิต่ำสุด 12-21 องศาเซลเซียส อุณหภูมิสูงสุด 12-21 องศาเซลเซียส ลมตะวันออกเฉียงใต้ ความเร็ว 10-20 กม./ชม.	12-21 องศาเซลเซียส อุณหภูมิต่ำสุด 12-21 องศาเซลเซียส อุณหภูมิสูงสุด 12-21 องศาเซลเซียส ลมตะวันออกเฉียงใต้ ความเร็ว 10-20 กม./ชม.	12-21 องศาเซลเซียส อุณหภูมิต่ำสุด 12-21 องศาเซลเซียส อุณหภูมิสูงสุด 12-21 องศาเซลเซียส ลมตะวันออกเฉียงใต้ ความเร็ว 10-20 กม./ชม.	12-21 องศาเซลเซียส อุณหภูมิต่ำสุด 12-21 องศาเซลเซียส อุณหภูมิสูงสุด 12-21 องศาเซลเซียส ลมตะวันออกเฉียงใต้ ความเร็ว 10-20 กม./ชม.

รายงานสถานการณ์พื้นที่
เสี่ยงอุทกภัยน้ำหลากในเขต
พื้นที่ลาดเชิงเขา

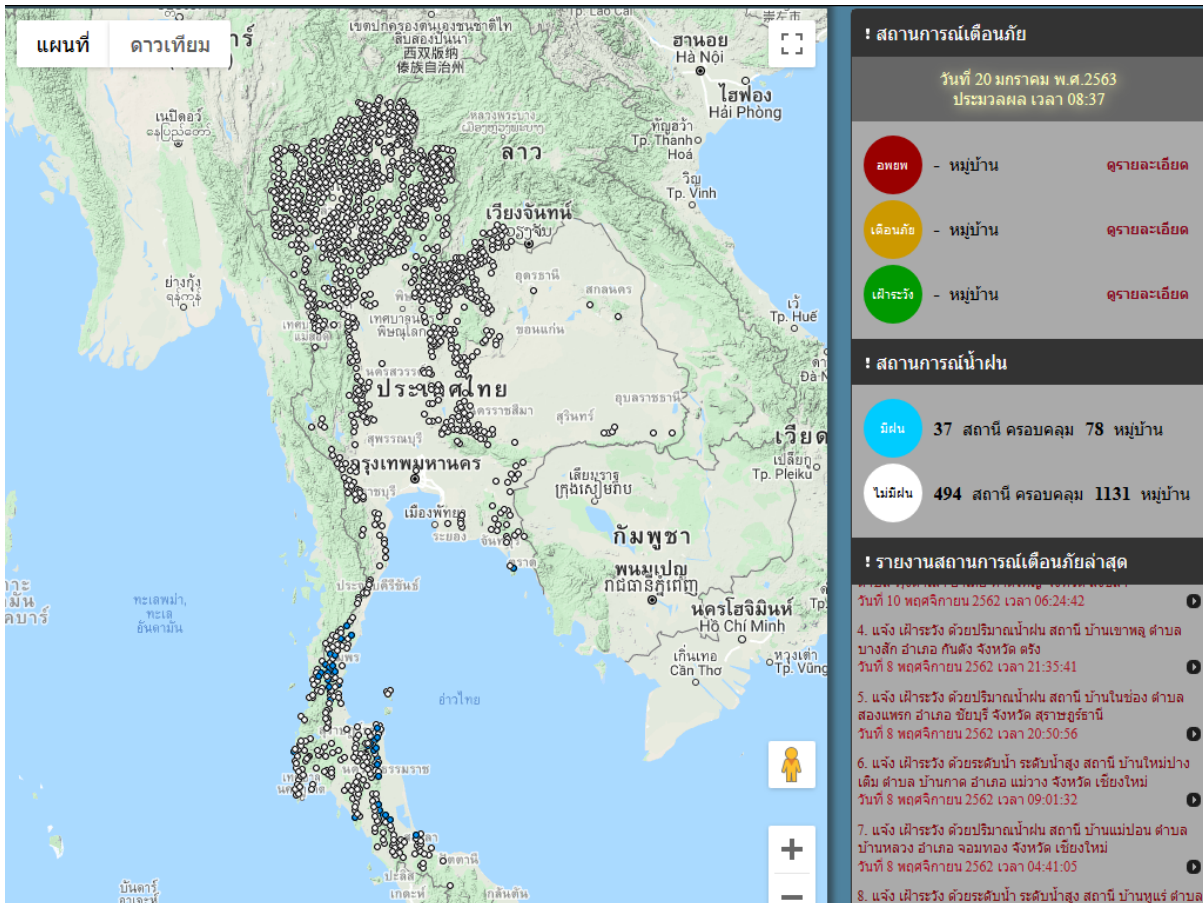


รายงานสถานการณ์พื้นที่เสี่ยงอุทกภัยน้ำหลากในเขตพื้นที่ลัดเชิงเขา

วันที่ 20 มกราคม 2563 เวลา 07:00 น.

1) Early Warning System (20 ม.ค. 2563 เวลา 07.00 น)

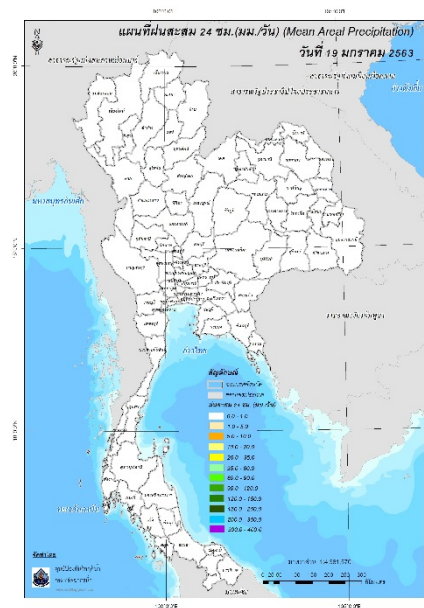
สถานี Early Warning System ที่มีฝนตกทั้งหมด 37 สถานี ครอบคลุม 78 หมู่บ้าน ไม่มีการแจ้งเตือนภัย



ที่มา : สำนักวิจัย พัฒนาและอุทกวิทยา

2) ปริมาณฝน

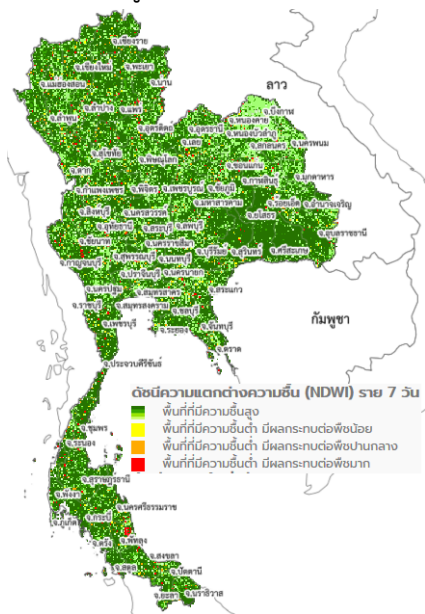
ผลการเปรียบเทียบปริมาณฝนสะสม 24 ชั่วโมง ของวันที่ 19 ถึง 20 มกราคม 2563 (เวลา 07:00 น.) จากระบบของ Mekong River Commission Flash Flood Guidance System (MRCFFGS)) แสดงให้เห็นว่าไม่พบปริมาณฝนตกบริเวณประเทศไทย



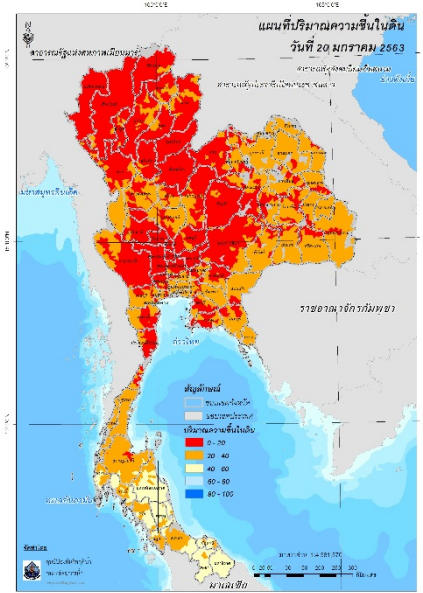
ปริมาณฝนสะสม 24 ชั่วโมง (MRCFFGS)

3) ปริมาณความชื้นในดิน

ปริมาณความชื้นในดินจากแผนที่ดาวเทียมของ Gistda (ดัชนีความแตกต่าง (NDWI) ราย 7 วัน) และค่าความชื้นในดินที่ได้จากระบบ MRCFFGS พบว่าพื้นที่บริเวณภาคใต้ มีค่าความชื้นอยู่ในเกณฑ์ประมาณร้อยละ 40 - 60 สภาวะดังกล่าวหมายถึงดินในพื้นที่บริเวณดังกล่าว ยังสามารถรองรับปริมาณน้ำฝนได้อีกประมาณ 40% ก่อนที่จะเข้าสู่สภาพอิ่มตัว

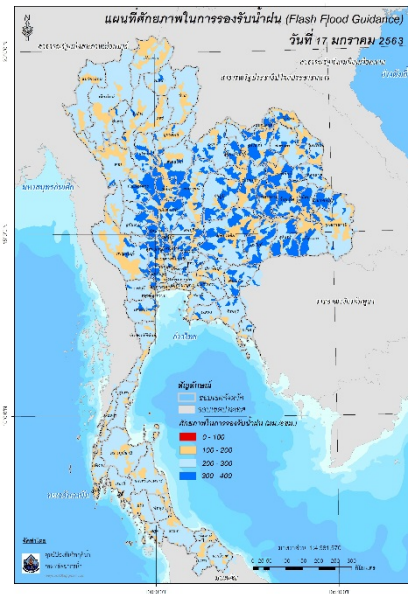


แผนที่ดาวเทียมของ Gistda
(14 – 20 ม.ค. 63)



ปริมาณความชื้นในดิน (MRCFFG)

4) ศักยภาพในการรองรับน้ำฝน FFG (Flash Flood Guidance)

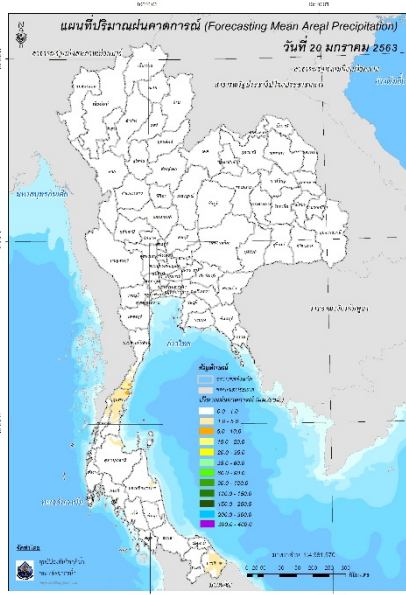


FFG หมายถึง ค่าความสามารถในการรองรับปริมาณฝนของพื้นที่นั้นๆ ก่อนที่จะเกิดสภาวะน้ำล้นตลิ่งที่จุดออกของปลายพื้นที่ โดยค่า FFG 06-hr หมายถึง ปริมาณฝนที่จะส่งผลให้เกิดสภาวะน้ำล้นตลิ่งที่ปลายลุ่มน้ำในอีก 6 ชั่วโมงข้างหน้า (มม./6ชม.)

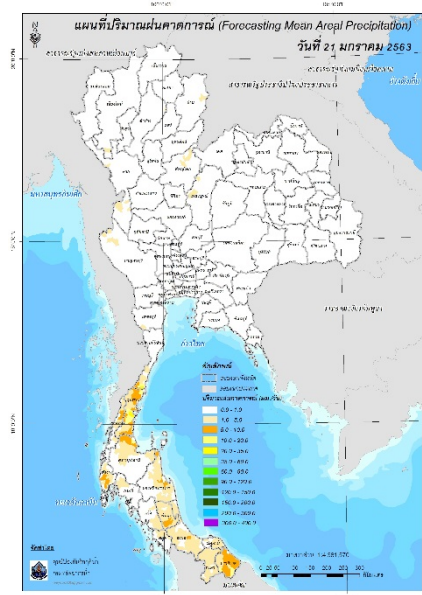
5) ปริมาณฝนคาดการณ์ล่วงหน้า

ปริมาณฝนคาดการณ์ในวันที่ 20 มกราคม 2563 เวลา 13.00 น. บริเวณภาคใต้ จะมีปริมาณฝนสะสม 6 ชั่วโมงข้างหน้า 5 - 10 มม.

ปริมาณฝนคาดการณ์ในวันที่ 21 มกราคม 2563 เวลา 07.00 น. บริเวณภาคเหนือ และภาคใต้ จะมีปริมาณฝนสะสม 24 ชั่วโมงข้างหน้า 5 - 10 มม. ส่วนบริเวณจังหวัดประจวบคีรีขันธ์ และชุมพร จะมีปริมาณฝนสะสม 24 ชั่วโมงข้างหน้า 20 - 35 มม.



ปริมาณฝนคาดการณ์ในวันที่ 20 มกราคม 2563

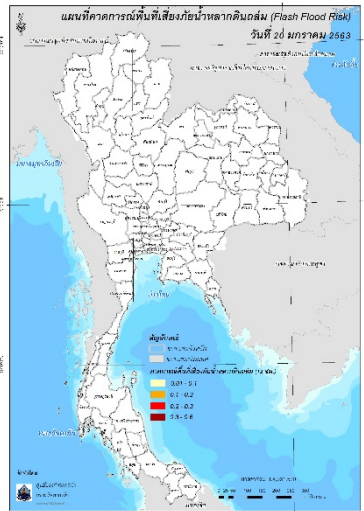


ปริมาณฝนคาดการณ์ในวันที่ 21 มกราคม 2563

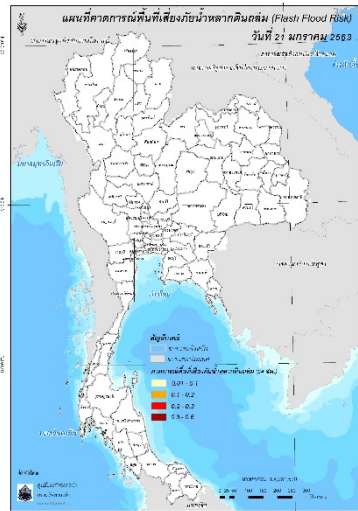
6) ความเสี่ยงจากน้ำท่วม

- การคาดการณ์พื้นที่เสี่ยงภัยน้ำหลากดินถล่มจากข้อมูล MRCFFGS วันที่ 20 มกราคม 2563 ในอีก 12 ชม. 24 ชม. และ 36 ชม. ไม่พบพื้นที่เสี่ยง

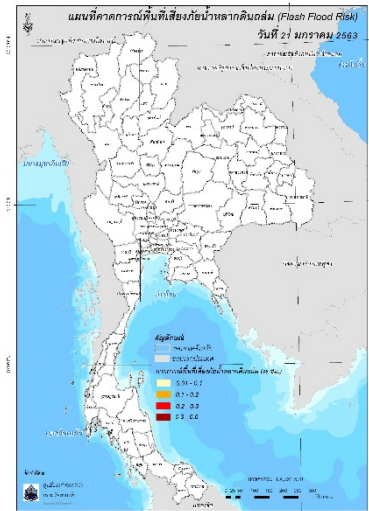
แผนที่แสดงการคาดการณ์พื้นที่เสี่ยงภัยน้ำหลากดินถล่ม วันที่ 20 มกราคม 2563



วันที่ 20 ม.ค. 2563 (19:00 น.)



วันที่ 21 ม.ค. 2563 (07:00 น.)



วันที่ 21 ม.ค. 2563 (19:00 น.)

คำแนะนำ: ข้อมูลดังกล่าวเป็นการคาดการณ์พื้นที่เสี่ยงภัยน้ำหลาก โดยอาศัยข้อมูลปริมาณฝนจากดาวเทียม ดังนั้นรายงานฉบับนี้ควรใช้งานควบคู่ไปกับการตรวจวัดปริมาณฝนจริงภาคสนาม และข้อมูลจากเรดาร์ เพื่อประกอบการตัดสินใจ

ปริมาณฝนสะสมปี

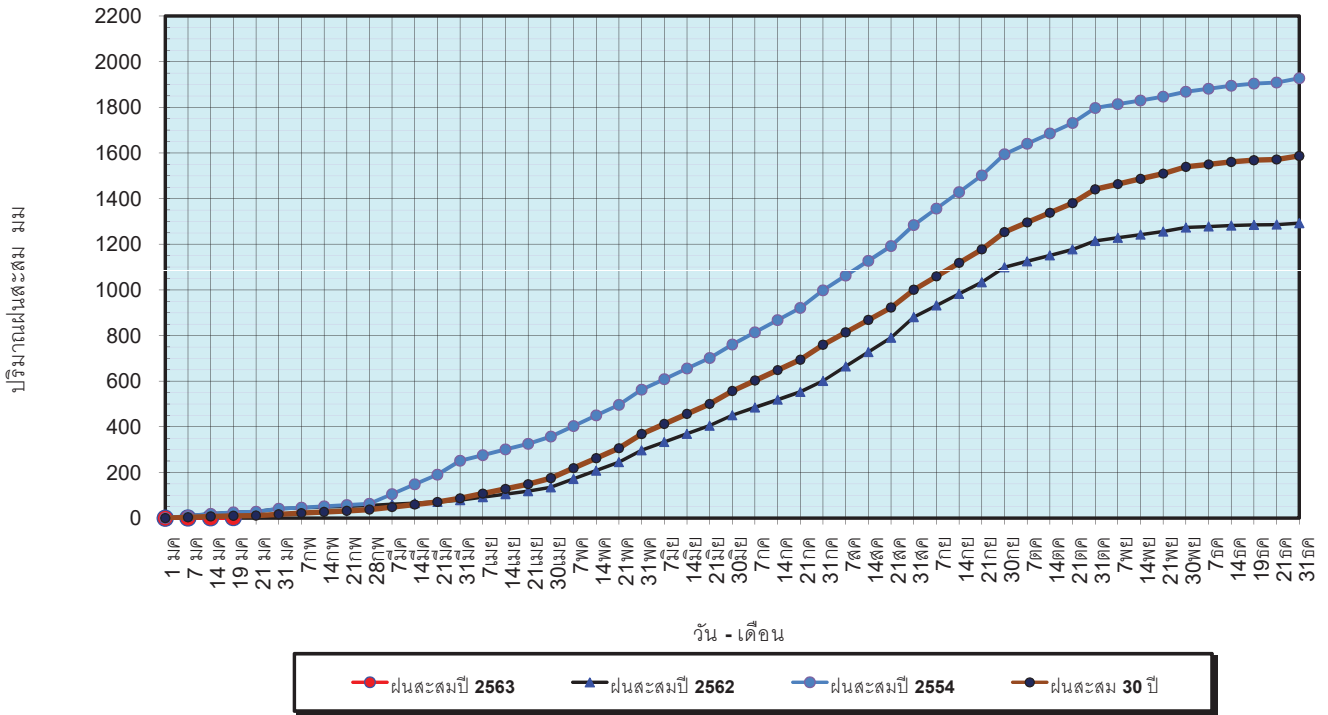
พ.ศ. ๒๕๖๑ และ ๒๕๖๒

เทียบค่าเฉลี่ย ๓๐ ปี



วันที่ 19 มกราคม 2563
 ฝน30ปี = 10.42 มม. (สะสมทั้งปี = 1,587.70 มม.)
 ปี62 = 25.47 มม. (สะสมทั้งปี = 1,292.63 มม.)
 ปี63 = 2.45 มม.
 เปรียบเทียบกับ ปี 62 **มีค่าน้อยกว่า** -23.02 มม.
 เปรียบเทียบกับฝนเฉลี่ย 30 ปี **มีค่าน้อยกว่า** -7.97 มม.

ปริมาณฝนสะสมปี 2554-2562-2563 เทียบกับค่าเฉลี่ย 30 ปี



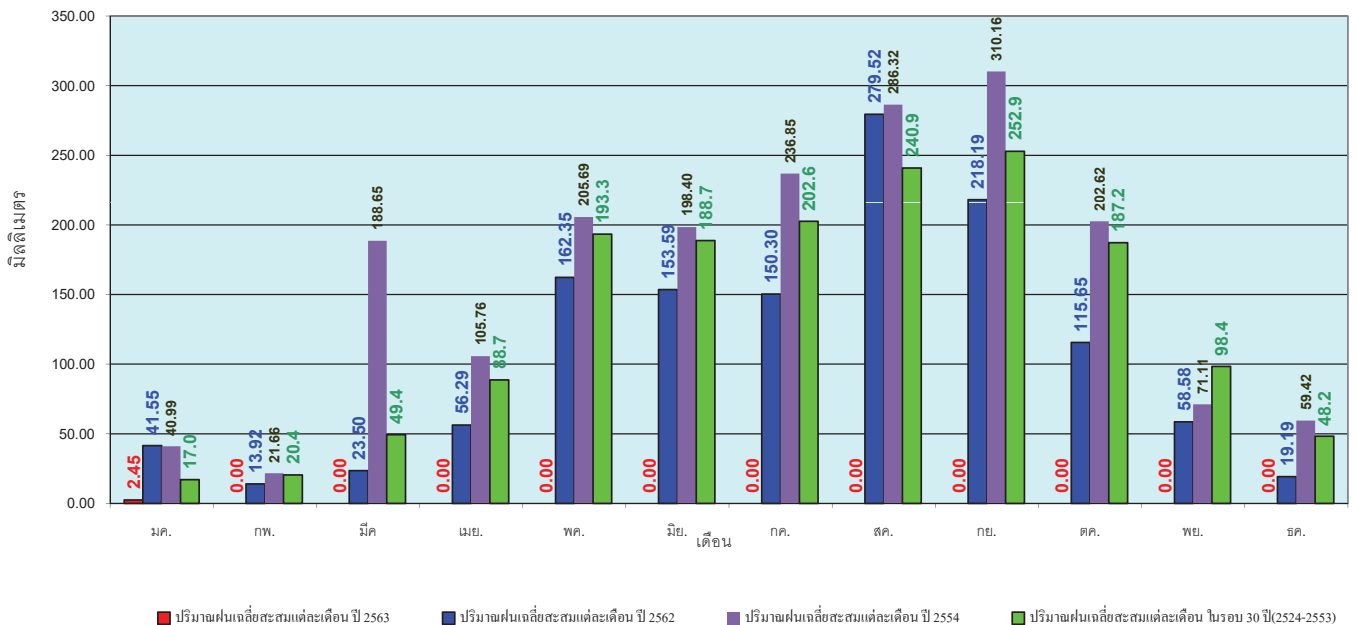
ข้อมูลจากกรมอุตุนิยมวิทยาจำนวน 128
 สถานีข้อมูลปริมาณฝนสะสมถึง วันที่
 19 มกราคม 2563



ศูนย์เมขลา ศูนย์ป้องกันวิกฤตน้ำ กรมทรัพยากรน้ำ

วันที่ 19 มกราคม 2563
 ฝน30ปี = 10.42 มม. (สะสมทั้งปี = 1,587.50 มม.)
 ปี62 = 25.47 มม. (สะสมทั้งปี = 1,292.63 มม.)
 ปี63 = 2.45 มม.
 เปรียบเทียบกับ ปี 62 **มีค่าน้อยกว่า** -23.02 มม.
 เปรียบเทียบกับฝนเฉลี่ย 30 ปี **มีค่าน้อยกว่า** -7.97 มม.

ปริมาณฝนเฉลี่ยรายเดือนของประเทศ



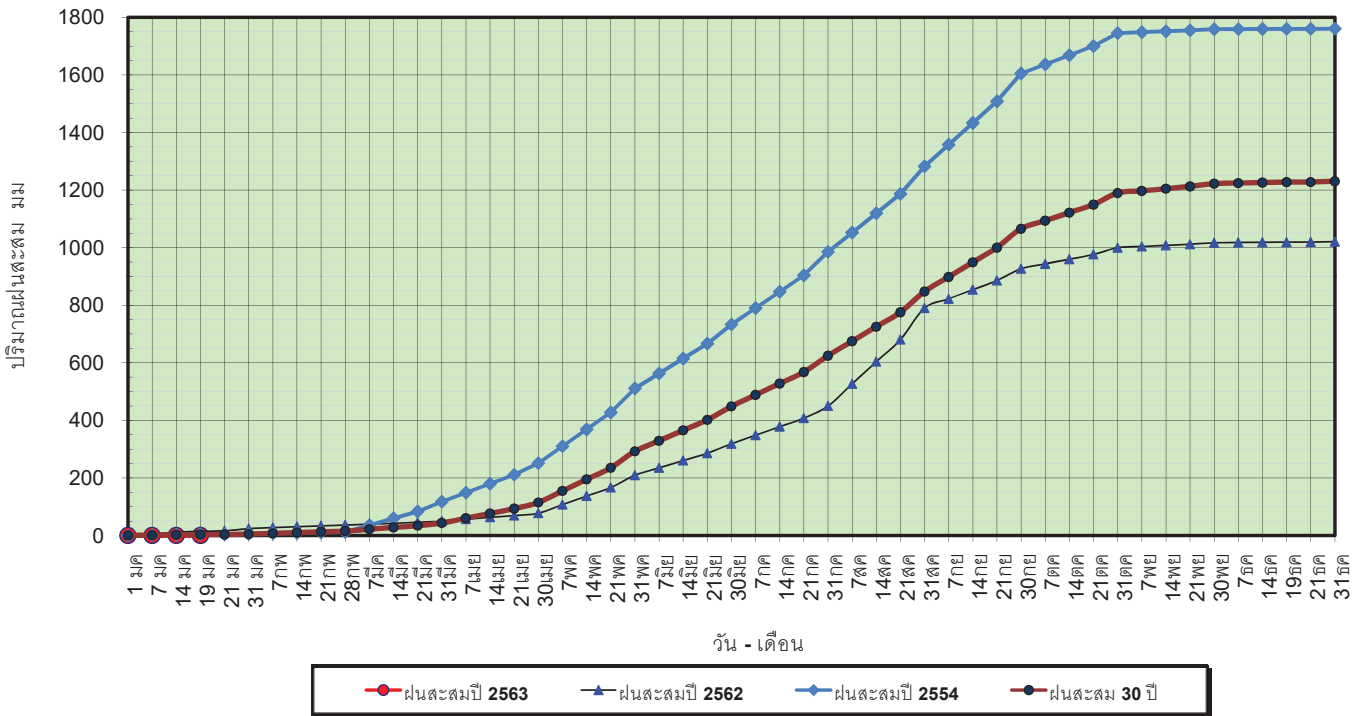
ข้อมูลจากกรมอุตุนิยมวิทยาจำนวน 128
 สถานีข้อมูลปริมาณฝนสะสมถึง วันที่
 19 มกราคม 2563



ศูนย์เมขลา ศูนย์ป้องกันวิกฤตน้ำ กรมทรัพยากรน้ำ

วันที่ 19 มกราคม 2563
 ฝน30ปี = 2.82 มม. (สะสมทั้งปี = 1,230.90 มม.)
 ปี62 = 14.75 มม. (สะสมทั้งปี = 1,021.00 มม.)
 ปี63 = 0.00 มม.
 เปรียบเทียบกับ ปี 62 **มีค่าน้อยกว่า** -14.74 มม.
 เปรียบเทียบกับฝนเฉลี่ย 30 ปี **มีค่าน้อยกว่า** -2.82 มม.

ปริมาณฝนสะสมภาคเหนือ



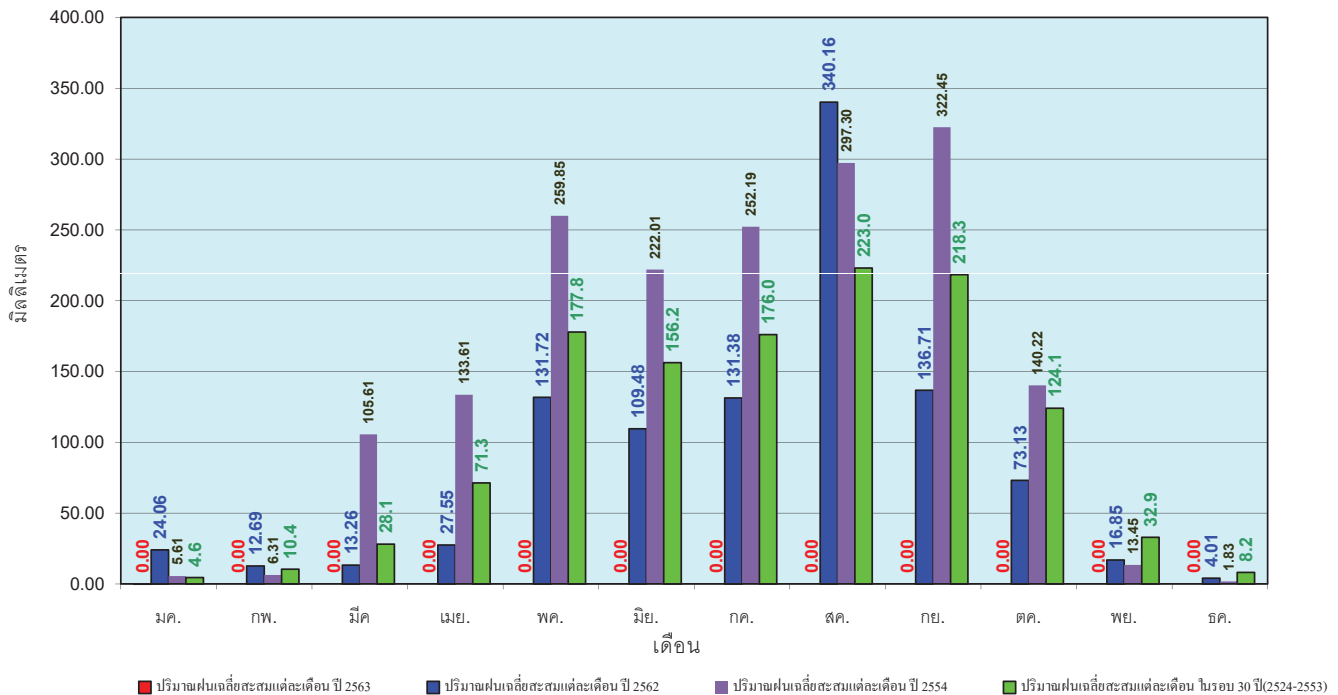
ข้อมูลจากกรมอุตุนิยมวิทยาจำนวน 33
 สถานีข้อมูลปริมาณฝนสะสมถึง วันที่
 19 มกราคม 2563



ศูนย์เมฆชา ศูนย์ป้องกันวิกฤตน้ำ กรมทรัพยากรน้ำ

วันที่ 19 มกราคม 2563
 ฝน30ปี = 2.82 มม. (สะสมทั้งปี = 1,230.90 มม.)
 ปี62 = 14.75 มม. (สะสมทั้งปี = 1,021.00 มม.)
 ปี63 = 0.00 มม.
 เปรียบเทียบกับ ปี 62 **มีค่าน้อยกว่า** -14.74 มม.
 เปรียบเทียบกับฝนเฉลี่ย 30 ปี **มีค่าน้อยกว่า** -2.82 มม.

ปริมาณฝนเฉลี่ยสะสมรายเดือน ภาคเหนือ



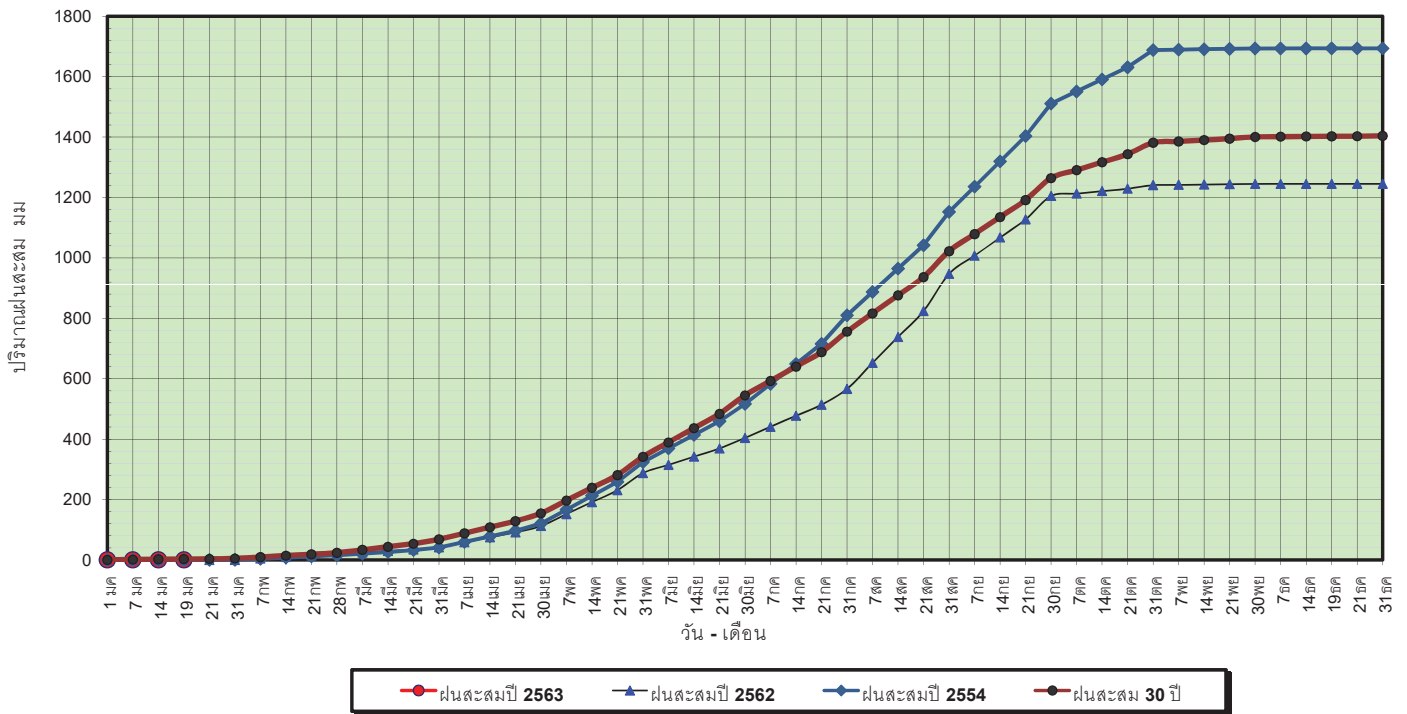
ข้อมูลจากกรมอุตุนิยมวิทยาจำนวน33
 สถานีข้อมูลปริมาณฝนสะสมถึง วันที่
 19 มกราคม 2563



ศูนย์เมฆชา ศูนย์ป้องกันวิกฤตน้ำ กรมทรัพยากรน้ำ

วันที่ 19 มกราคม 2563
 ฝน30ปี = 2.94 มม. (สะสมทั้งปี = 1,404.50 มม.)
 ปี62 = - มม. (สะสมทั้งปี = 1,245.09 มม.)
 ปี63 = - มม.
 เปรียบเทียบกับ ปี 62 **มีค่าเท่ากัน** 0.00 มม.
 เปรียบเทียบกับฝนเฉลี่ย 30 ปี **มีค่าน้อยกว่า** -2.94 มม.

ปริมาณฝนสะสมภาคตะวันออกเฉียงเหนือ

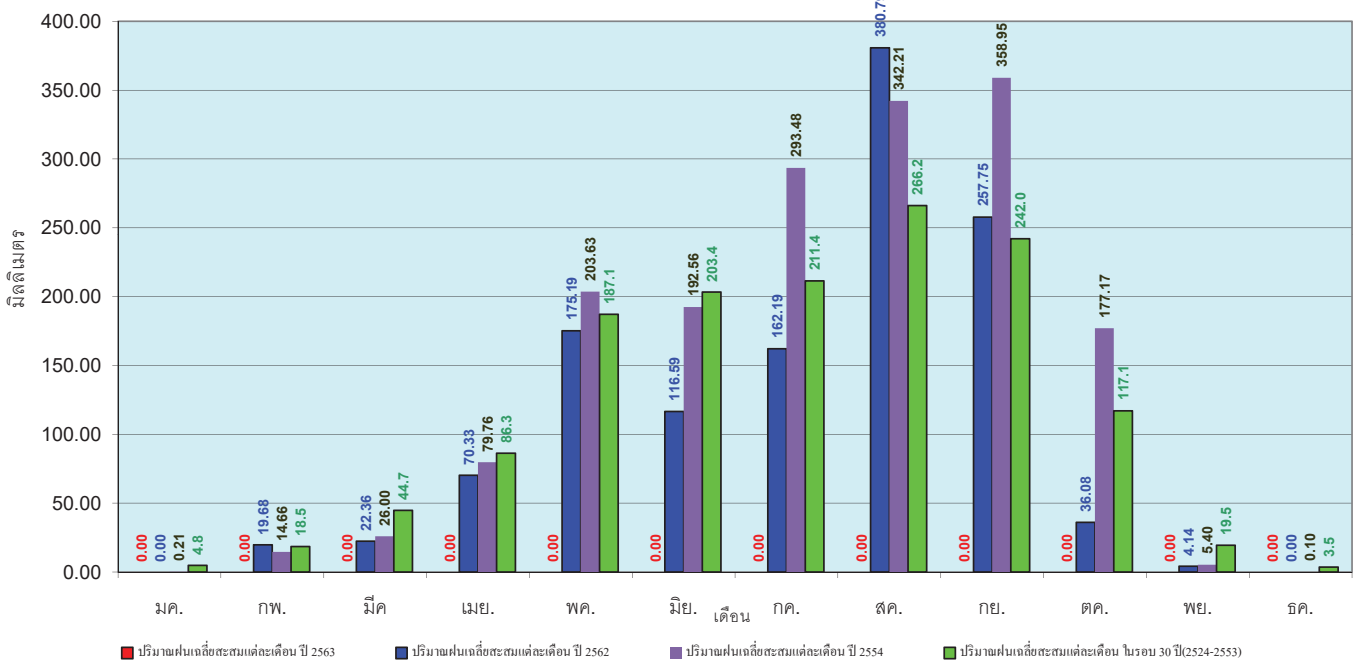


ข้อมูลจากกรมอุตุนิยมวิทยาจำนวน 31
 สถานีข้อมูลปริมาณฝนสะสมถึง วันที่
 19 มกราคม 2563



วันที่ 19 มกราคม 2563
 ฝน30ปี = 2.94 มม. (สะสมทั้งปี = 1,404.50 มม.)
 ปี62 = - มม. (สะสมทั้งปี = 1,245.09 มม.)
 ปี63 = - มม.
 เปรียบเทียบกับ ปี 62 **มีค่าเท่ากัน** 0.00 มม.
 เปรียบเทียบกับฝนเฉลี่ย 30 ปี **มีค่าน้อยกว่า** -2.94 มม.

ปริมาณฝนเฉลี่ยสะสมรายเดือน ภาคตะวันออกเฉียงเหนือ

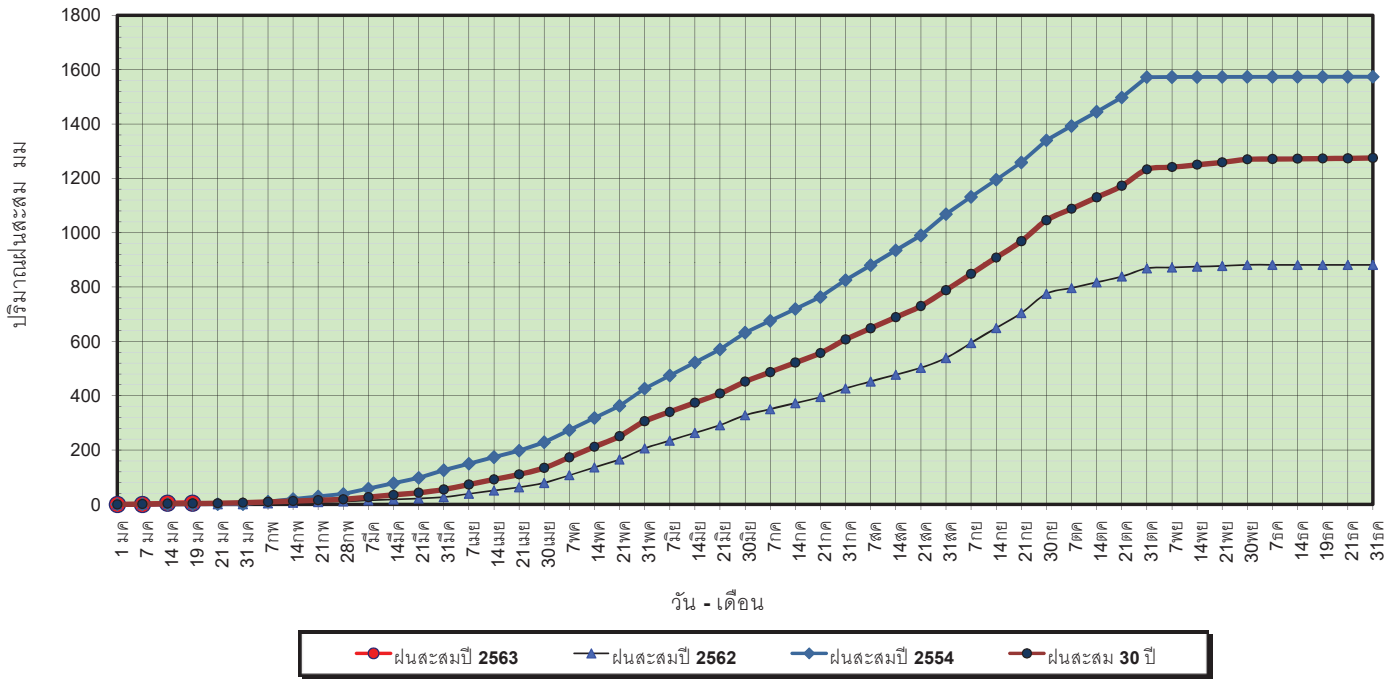


ข้อมูลจากกรมอุตุนิยมวิทยาจำนวน 31
 สถานีข้อมูลปริมาณฝนสะสมถึง วันที่
 19 มกราคม 2563



วันที่ 19 มกราคม 2563
 ฝน30ปี = 4.11 มม. (สะสมทั้งปี = 1,275.20 มม.)
 ปี62 = 0.67 มม. (สะสมทั้งปี = 881.56 มม.)
 ปี63 = 4.62 มม.
 เปรียบเทียบกับ ปี 62 มีค่ามากกว่า 3.95 มม.
 เปรียบเทียบกับฝนเฉลี่ย 30 ปี มีค่ามากกว่า 0.51 มม.

ปริมาณฝนสะสมภาคกลาง



ข้อมูลจากกรมอุตุนิยมวิทยาจำนวน 14
 สถานีข้อมูลปริมาณฝนสะสมถึง วันที่
 19 มกราคม 2563



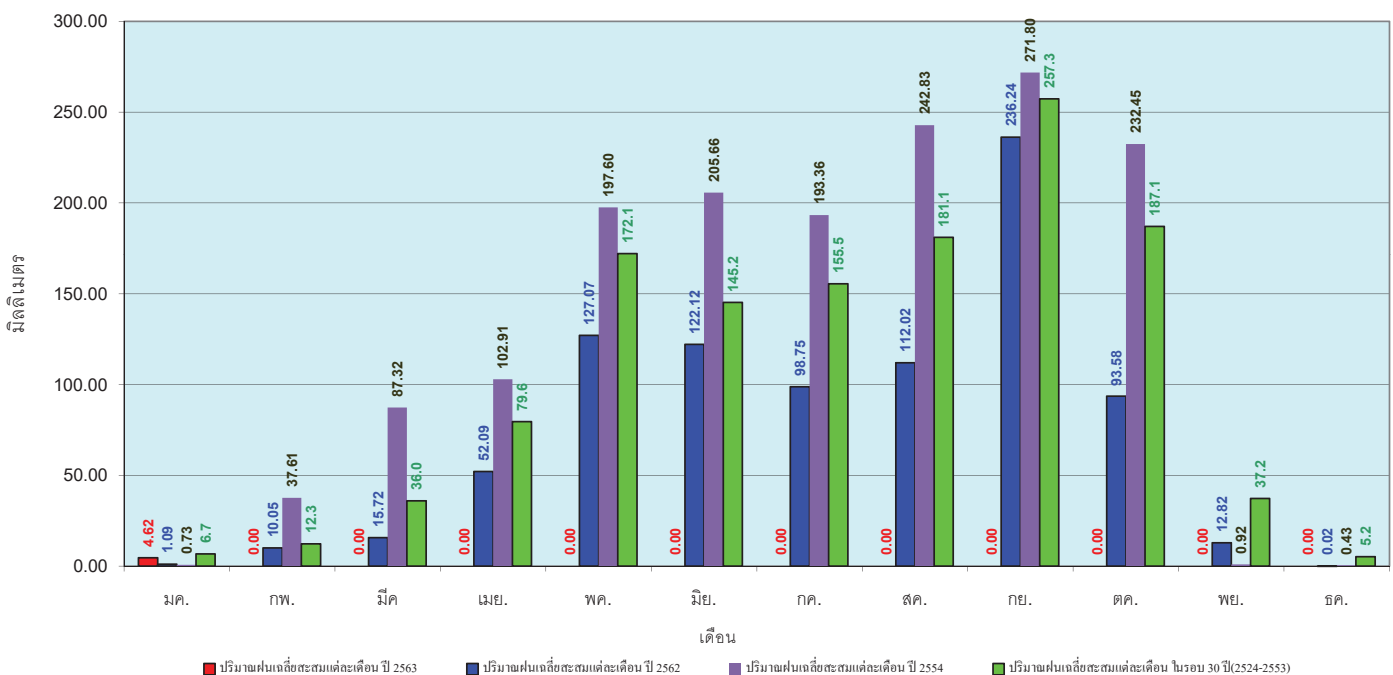
ศูนย์เมฆลา



ศูนย์ป้องกันโรคติดต่อ กรมทรัพยากรน้ำ

วันที่ 19 มกราคม 2563
 ฝน30ปี = 4.11 มม. (สะสมทั้งปี = 1,275.20 มม.)
 ปี62 = 0.67 มม. (สะสมทั้งปี = 881.56 มม.)
 ปี63 = 4.62 มม.
 เปรียบเทียบกับ ปี 62 มีค่ามากกว่า 3.95 มม.
 เปรียบเทียบกับฝนเฉลี่ย 30 ปี มีค่ามากกว่า 0.51 มม.

ปริมาณฝนเฉลี่ยสะสมรายเดือน ภาคกลาง



ข้อมูลจากกรมอุตุนิยมวิทยาจำนวน 14
 สถานีข้อมูลปริมาณฝนสะสมถึง วันที่
 19 มกราคม 2563



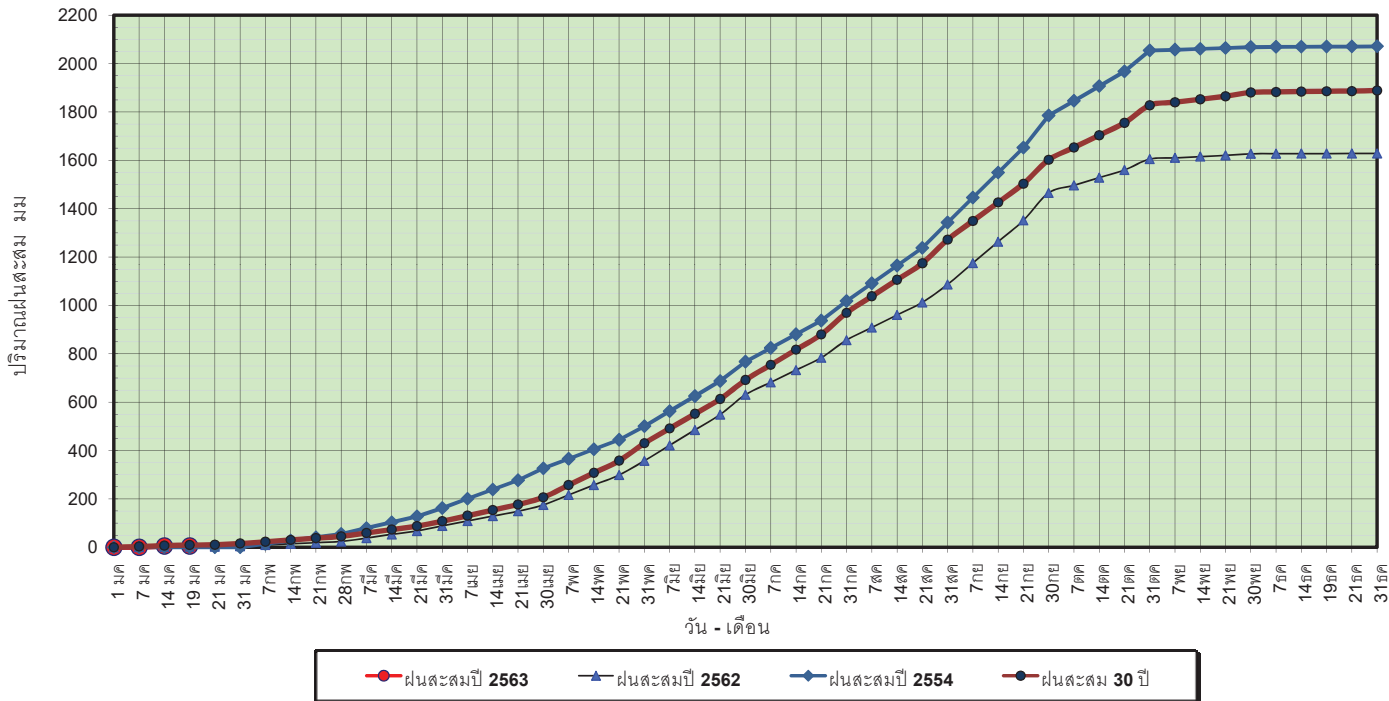
ศูนย์เมฆลา



ศูนย์ป้องกันโรคติดต่อ กรมทรัพยากรน้ำ

วันที่ 19 มกราคม 2563
 ฝน30ปี = 9.87 มม. (สะสมทั้งปี = 1,888.80 มม.)
 ปี62 = 2.75 มม. (สะสมทั้งปี = 1,628.72 มม.)
 ปี63 = 5.62 มม.
 เปรียบเทียบกับ ปี 62 **มีค่ามากกว่า** 2.87 มม.
 เปรียบเทียบกับฝนเฉลี่ย 30 ปี **มีค่าน้อยกว่า** -4.25 มม.

ปริมาณฝนสะสมภาคตะวันออกเฉียงเหนือ



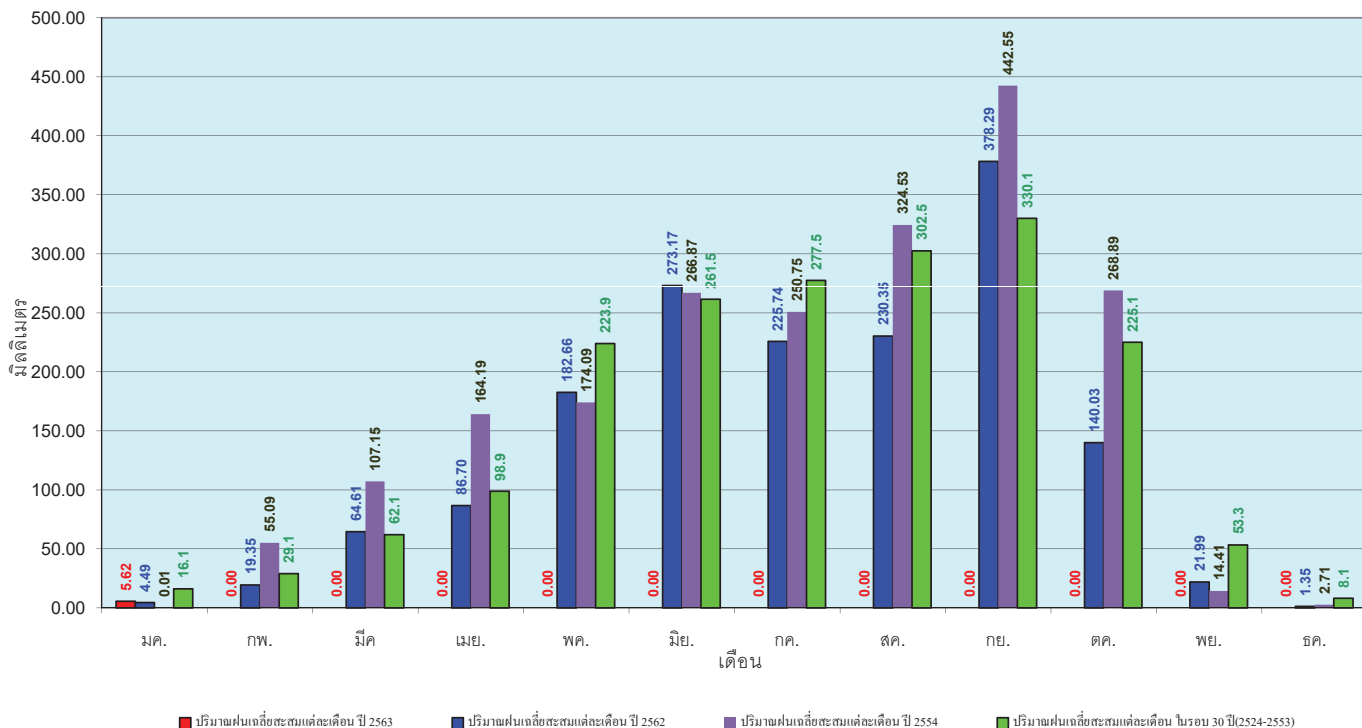
ข้อมูลจากกรมอุตุนิยมวิทยาจำนวน 16
 สถานีข้อมูลปริมาณฝนสะสมถึง วันที่
 19 มกราคม 2563



ศูนย์ป้องกันโรคติดต่อ กรมทรัพยากรน้ำ

วันที่ 19 มกราคม 2563
 ฝน30ปี = 9.87 มม. (สะสมทั้งปี = 1,888.80 มม.)
 ปี62 = 2.75 มม. (สะสมทั้งปี = 1,628.72 มม.)
 ปี63 = 5.62 มม.
 เปรียบเทียบกับ ปี 62 **มีค่ามากกว่า** 2.87 มม.
 เปรียบเทียบกับฝนเฉลี่ย 30 ปี **มีค่าน้อยกว่า** -4.25 มม.

ปริมาณฝนเฉลี่ยสะสมรายเดือน ภาคตะวันออกเฉียงเหนือ



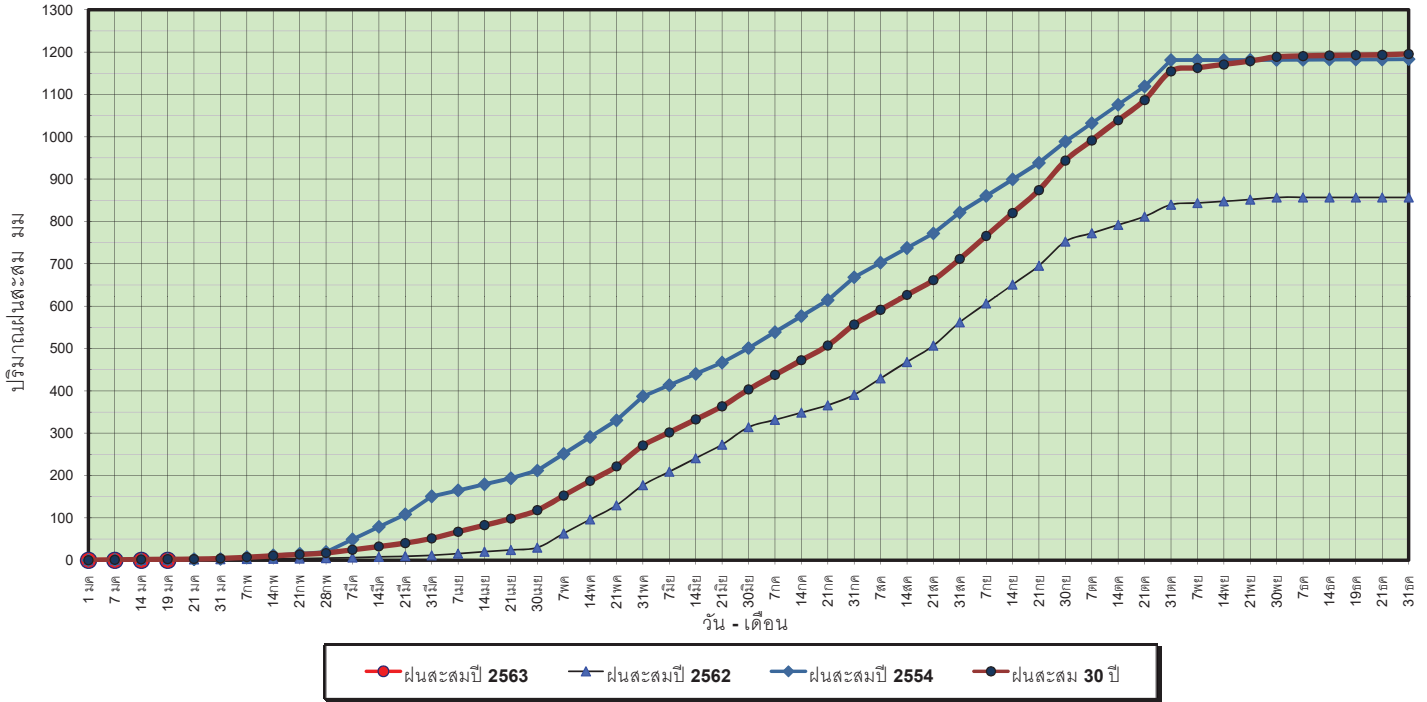
ข้อมูลจากกรมอุตุนิยมวิทยาจำนวน 16
 สถานีข้อมูลปริมาณฝนสะสมถึง วันที่
 19 มกราคม 2563



ศูนย์ป้องกันโรคติดต่อ กรมทรัพยากรน้ำ

วันที่ 19 มกราคม 2563
 ฝน30ปี = 2.57 มม. (สะสมทั้งปี = 1,195.72 มม.)
 ปี62 = 1.69 มม. (สะสมทั้งปี = 857.04 มม.)
 ปี63 = - มม.
 เปรียบเทียบกับ ปี 62 **มีค่าน้อยกว่า** -1.69 มม.
 เปรียบเทียบกับฝนเฉลี่ย 30 ปี **มีค่าน้อยกว่า** -2.57 มม.

ปริมาณฝนสะสมภาคตะวันตก



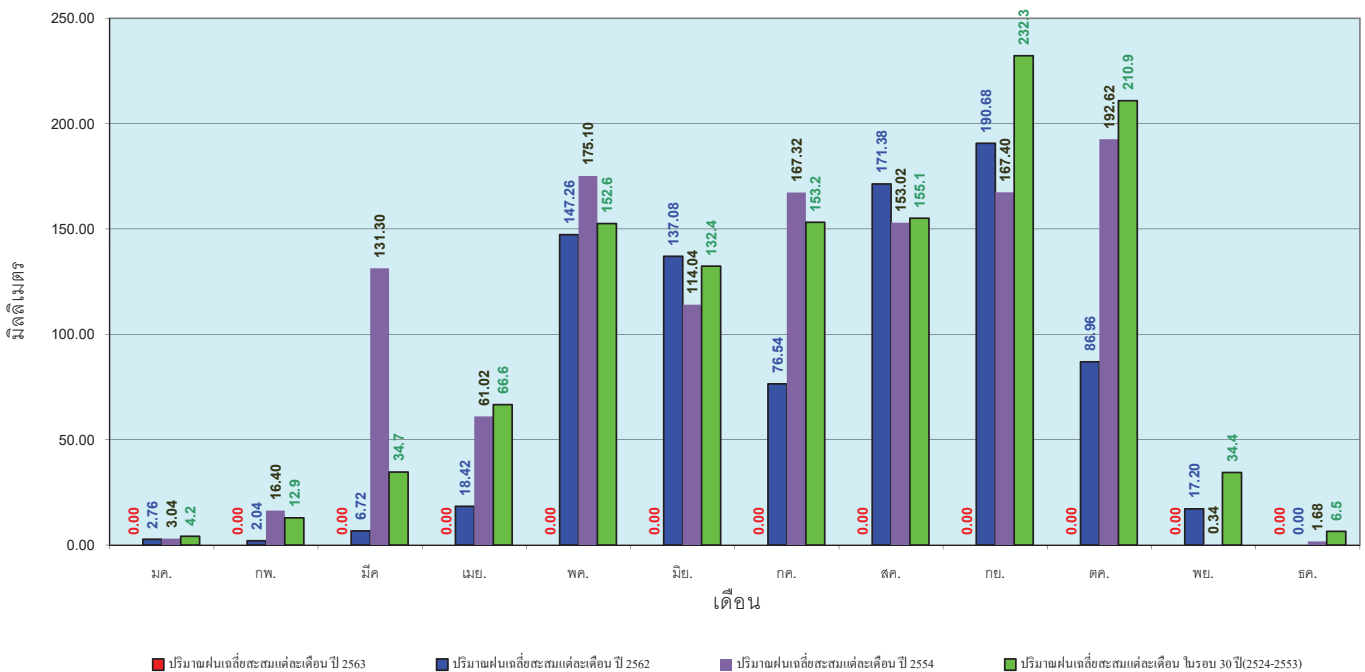
ข้อมูลจากกรมอุตุนิยมวิทยาจำนวน 5
 สถานีข้อมูลปริมาณฝนสะสมถึง วันที่
 19 มกราคม 2563



ศูนย์เมฆขลา ศูนย์ป้องกันวิกฤตด้าน กระทบพยากรณ์

วันที่ 19 มกราคม 2563
 ฝน30ปี = 2.57 มม. (สะสมทั้งปี = 1,195.72 มม.)
 ปี62 = 1.69 มม. (สะสมทั้งปี = 857.04 มม.)
 ปี63 = - มม.
 เปรียบเทียบกับ ปี 62 **มีค่าน้อยกว่า** -1.69 มม.
 เปรียบเทียบกับฝนเฉลี่ย 30 ปี **มีค่าน้อยกว่า** -2.57 มม.

ปริมาณฝนเฉลี่ยสะสมรายเดือน ภาคตะวันตก



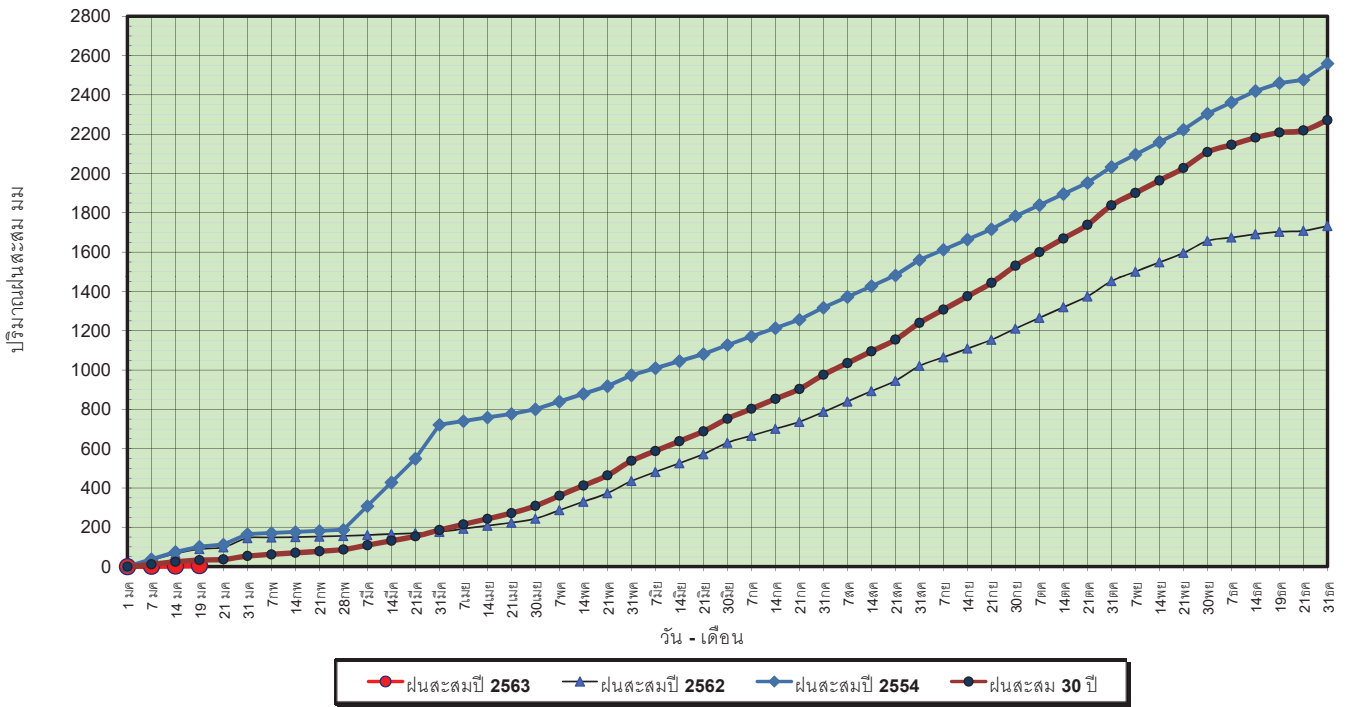
ข้อมูลจากกรมอุตุนิยมวิทยาจำนวน 5
 สถานีข้อมูลปริมาณฝนสะสมถึง วันที่
 19 มกราคม 2563



ศูนย์เมฆขลา ศูนย์ป้องกันวิกฤตด้าน กระทบพยากรณ์

วันที่ 19 มกราคม 2563
 ฝน30ปี = 33.34 มม. (สะสมทั้งปี = 2,271.55 มม.)
 ปี62 = 88.85 มม. (สะสมทั้งปี = 1,733.06 มม.)
 ปี63 = 5.39 มม.
 เปรียบเทียบกับ ปี 62 **มีค่าน้อยกว่า** -83.46 มม.
 เปรียบเทียบกับฝนเฉลี่ย 30 ปี **มีค่าน้อยกว่า** -27.95 มม.

ปริมาณฝนสะสมภาคใต้

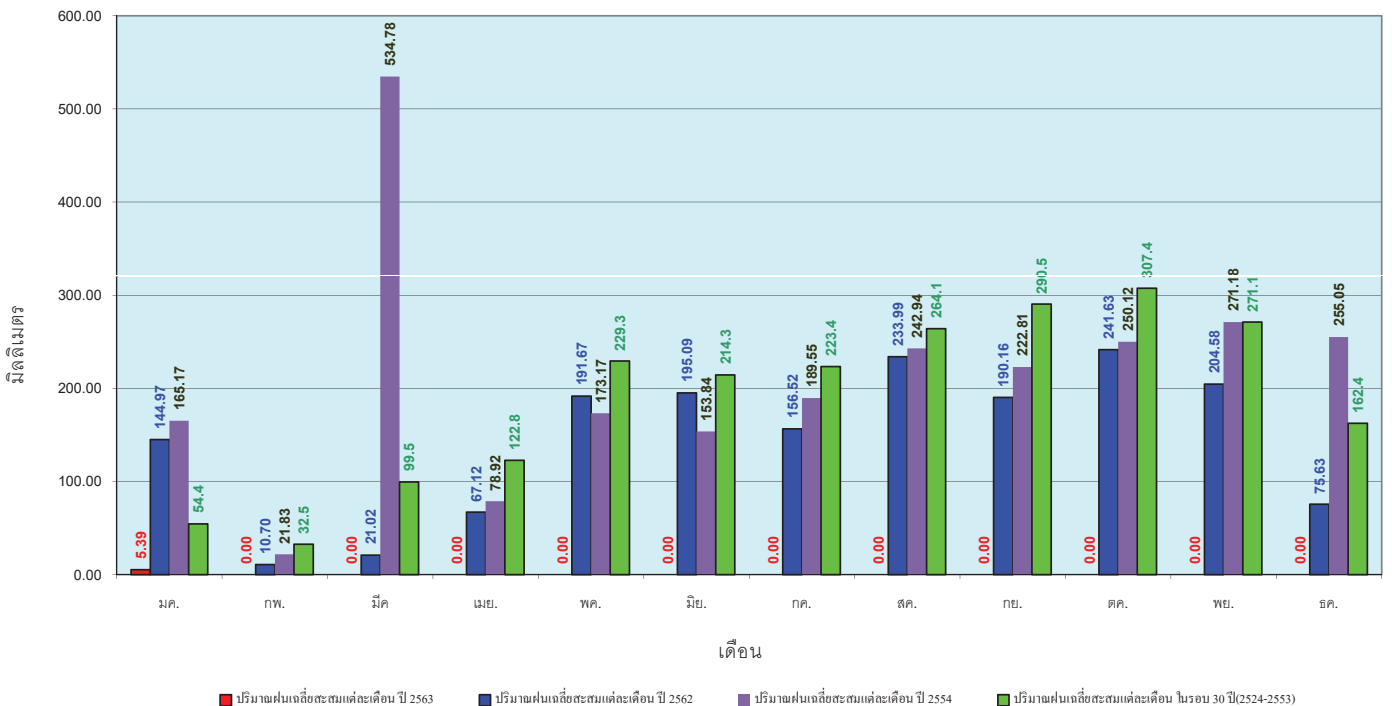


ข้อมูลจากกรมอุตุนิยมวิทยาจำนวน 29
 สถานีข้อมูลปริมาณฝนสะสมถึง วันที่
 19 มกราคม 2563



วันที่ 19 มกราคม 2563
 ฝน30ปี = 33.34 มม. (สะสมทั้งปี = 2,271.55 มม.)
 ปี62 = 88.85 มม. (สะสมทั้งปี = 1,733.06 มม.)
 ปี63 = 5.39 มม.
 เปรียบเทียบกับ ปี 62 **มีค่าน้อยกว่า** -83.46 มม.
 เปรียบเทียบกับฝนเฉลี่ย 30 ปี **มีค่าน้อยกว่า** -27.95 มม.

ปริมาณฝนเฉลี่ยสะสมรายเดือน ภาคใต้

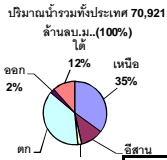


ข้อมูลจากกรมอุตุนิยมวิทยาจำนวน 29
 สถานีข้อมูลปริมาณฝนสะสมถึง วันที่
 19 มกราคม 2563



สถานการณ์น้ำในอ่างเก็บน้ำ
ขนาดใหญ่ และขนาดกลาง





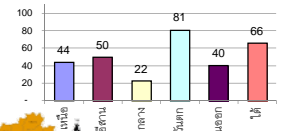
รายงานสรุปสภาพน้ำในอ่างเก็บน้ำขนาดใหญ่และขนาดกลาง

รายงานสถานการณ์ ณ วันที่ 20 มกราคม 2563

% ปริมาณน้ำรวมแต่ละภาคปัจจุบัน

ปริมาณน้ำในอ่างที่ใช้การได้ในสัปดาห์นี้ + มากกว่า / - น้อยกว่า สัปดาห์ก่อน **505.57** ล้าน ลบ.ม.

สรุปสถานการณ์ปริมาณน้ำในอ่างเก็บน้ำที่ใช้ในทุกกิจกรรมทั่วประเทศ มากกว่าปริมาณน้ำที่ไหลเข้าอ่าง เมื่อเทียบกับสัปดาห์ที่ผ่านมา ควรใช้น้ำอย่างระมัดระวัง



สรุปสถานการณ์ปริมาณน้ำในอ่างฯ

คงที่	6	อ่าง
ลดลง	29	อ่าง
เพิ่มขึ้น	3	อ่าง

เปรียบเทียบปริมาณน้ำรวม
ประเทศไทยปัจจุบัน
กับปี 62 และ ปี 62

วันที่ 20 มกราคม 2563 แห่งกัน

42,832 ล้าน ลบ.ม. หรือ เท่ากัน

60%

วันที่ 20 มกราคม 2562 แห่งกัน

52,692 ล้าน ลบ.ม. หรือ เท่ากัน

74%

ภาค อ่างเก็บน้ำ เชื่อม	ความจุ ที่ รอก. (ล้าน ม.³)	ปริมาณน้ำ ที่ใช้งานได้ (ล้าน ม.³)	ใช้การ ได้จริง (ล้าน ม.³)	ปริมาณน้ำรวม วันที่ 20 มกราคม 2562		ปัจจุบัน วันที่ 20 มกราคม 2563		สัปดาห์ก่อน วันที่ 14 มกราคม 2563		ปริมาณน้ำ + เพิ่มขึ้น (ล้าน ม.³)	สถานการณ์ ในอ่าง							
				ปริมาณน้ำรวม (ล้าน ม.³)	%	ปริมาณน้ำรวม (ล้าน ม.³)	%	ปริมาณน้ำรวม (ล้าน ม.³)	%									
ภาคเหนือ (7)																		
1	ภูมิพล (2)	ดาก	13,462	3,800	9,662	8,637	64%	5,406	40%	1,606	12%	5451	40%	1,651	12%	-45.00	ลดลง	
2	สิริกิติ์ (2)	อุดรดิตต์	9,510	2,850	6,660	6,970	73%	4,637	49%	1,787	19%	4711	50%	1,861	20%	-74.00	ลดลง	
3	แม่จัน	เชียงใหม่	265	12	253	268	101%	144	54%	132	50%	147	55%	135	51%	-3.00	ลดลง	
4	แมกวง	เชียงใหม่	263	14	249	141	54%	73	28%	59	22%	75	29%	61	23%	-2.00	ลดลง	
5	กัวลม	ลำปาง	106	3	103	91	86%	54	51%	51	48%	53	50%	50	47%	1.00	เพิ่มขึ้น	
6	กัวคอง	ลำปาง	170	6	164	154	91%	100	59%	94	55%	103	61%	97	57%	-3.00	ลดลง	
7	แควน้อย	พิษณุโลก	939	43	896	606	65%	398	42%	355	38%	413	44%	370	39%	-15.00	ลดลง	
	แม่เมาะ		110	16	94	45	41%	32	29%	16	15%	33	30%	17	15%	-1.00	ลดลง	
รวมภาคเหนือ			34,85%	24,825	6,744	18,081	68%	10,845	44%	4,084	16%	10986	44%	4,225	17%	-141.00	ลดลง	
ภาคตะวันออกเฉียงเหนือ (12)																		
8	ห้วยหลวง	อุดรธานี	136	7	129	55	40%	55	40%	48	35%	56	41%	49	36%	-1.00	ลดลง	
9	น้ำจืด	สกลนคร	520	45	475	361	69%	259	50%	214	41%	266	51%	221	43%	-7.00	ลดลง	
10	น้ำพอง (2)	สกลนคร	165	8	157	115	70%	87	53%	79	48%	87	53%	79	48%	-	คงที่	
11	จตุรพักตรพิมาน (2)	ชัยภูมิ	164	37	127	112	68%	44	27%	7	4%	45	27%	8	5%	-1.00	ลดลง	
12	ลูนาริม (2)	ขอนแก่น	2,431	581	1,850	746	31%	465	19%	-	0%	474	19%	-	0%	-	คงที่	
13	ลำปาว	กาฬสินธุ์	1,980	100	1,880	1,051	53%	1,292	65%	1,192	60%	1,329	67%	1,229	62%	-37.00	ลดลง	
14	ลำตะคอง	นครราชสีมา	314	22	292	238	76%	143	46%	121	39%	147	47%	125	40%	-4.00	ลดลง	
15	ลำพระเพลิง	นครราชสีมา	155	1	154	74	48%	20	13%	19	12%	22	14%	21	14%	-2.00	ลดลง	
16	มูลขม	นครราชสีมา	141	7	134	67	48%	47	33%	40	28%	48	34%	41	29%	-1.00	ลดลง	
17	ลำพระเพลิง	นครราชสีมา	275	7	268	157	57%	76	28%	69	25%	88	32%	81	29%	-12.00	ลดลง	
18	ลำบางหลวง	บุรีรัมย์	121	3	118	39	32%	22	18%	19	16%	22	18%	19	16%	-	คงที่	
19	สิรินธร (2)	อุบลราชธานี	1,966	831	1,135	1,121	57%	1,649	84%	818	42%	1,668	85%	837	43%	-19.00	ลดลง	
รวมภาคตะวันออกเฉียงเหนือ			11.80%	8,369	1,649	6,720	49%	4,159	50%	2,626	31%	4252	51%	2,710	32%	-84.00	ลดลง	
ภาคกลาง (3)																		
20	ป่าสักชลสิทธิ์	ลพบุรี	960	3	957	493	51%	207	22%	204	21%	214	22%	211	22%	-7.00	ลดลง	
21	ห้วยเสลา	อุทัยธานี	160	17	143	42	26%	36	23%	19	12%	36	23%	19	12%	-	คงที่	
22	กระเสียว	สุพรรณบุรี	240	40	200	70	29%	60	25%	20	8%	60	25%	20	8%	-	คงที่	
รวมภาคกลาง			1.92%	1,360	60	1,300	44%	303	22%	243	18%	310	23%	250	18%	-7.00	ลดลง	
ภาคตะวันออก (2)																		
23	ศรีนครินทร์ (2)	กาญจนบุรี	17,745	10,265	7,480	16,037	90%	14,756	83%	4,491	25%	14,842	84%	4,577	26%	-86.00	ลดลง	
24	วังจันทน์ (2)	กาญจนบุรี	8,860	3,012	5,848	7,071	80%	6,695	76%	3,683	42%	6,797	77%	3,785	43%	-102.00	ลดลง	
รวมภาคตะวันออก			37.51%	26,605	13,277	13,328	87%	21,451	81%	8,174	31%	21,639	81%	8,362	31%	-188.00	ลดลง	
ภาคตะวันออก (6+4)																		
25	เขื่อนลพบุรี	นครนายก	224	5.00	219	148	66%	136	61%	131	58%	142	63%	137	61%	-6.00	ลดลง	
26	คลองสิริกิติ์	ฉะเชิงเทรา	420	30.00	390	269	64%	92	22%	62	15%	101	24%	71	17%	-9.00	ลดลง	
27	บางพระ (3)	ชลบุรี	117	12.00	105	78	67%	49	42%	37	32%	49	42%	37	32%	-	คงที่	
28	หนองปลาไหล (3)	ระยอง	164	13.75	150	141	86%	44	27%	30	18%	48	29%	34	21%	-4.00	ลดลง	
29	ประแสร์ (3)	ระยอง	295	20.00	275	213	72%	111	38%	91	31%	114	39%	94	32%	-3.00	ลดลง	
30	มาบประชัน (3)	ระยอง	17	0.72	16	15	93%	4	24%	3	20%	4	26%	3.52	21%	-0.19	ลดลง	
31	หนองค้อ (3)	ระยอง	21	1.00	20	12	58%	6	26%	5	22%	6	27%	4.74	22%	-0.09	ลดลง	
32	ดอกกราย (3)	ระยอง	79	3.00	76	69	87%	34	43%	31	39%	34	42%	30.55	38%	0.55	เพิ่มขึ้น	
33	คลองใหญ่ (3)	ระยอง	45	3.00	42	37	81%	11	23%	8	17%	9	21%	6.43	14%	1.16	เพิ่มขึ้น	
34	เขื่อนลพบุรี	ปราจีนบุรี	295	19.00	276	248	84%	192	65%	173	59%	200	68%	181.00	61%	-8.00	ลดลง	
รวมภาคตะวันออก			2.37%	1,678	107	1,570	73%	678	40%	571	34%	707	42%	599	36%	-28.57	ลดลง	
ภาคใต้ (4)																		
35	แก่งกระจาน	เพชรบุรี	710	65	645	592	83%	417	59%	352	50%	432	61%	367	52%	-15.00	ลดลง	
36	ปราจีนบุรี	ประจวบคีรีขันธ์	391	18	373	334	85%	259	66%	241	62%	266	68%	248	63%	-7.00	ลดลง	
37	รัชชประภา (2)	สุราษฎร์ธานี	5,639	1,352	4,287	4,643	82%	3,646	65%	2,294	41%	3,674	65%	2,322	41%	-28.00	ลดลง	
38	บางกลาง (2)	ยะลา	1,454	276	1,178	1,130	78%	1,072	74%	796	55%	1,079	74%	803	55%	-7.00	ลดลง	
รวมภาคใต้			11.55%	8,194	1,711	6,483	82%	5,395	66%	3,683	45%	5,451	67%	3,740	46%	-57.00	ลดลง	
รวมทั้งประเทศ			100%(38)	71,031	23,548	47,482	52,692	74%	42,832	60%	19,381	27%	43,345	61%	19,886	28%	-505.57	ลดลง

ที่มาข้อมูล : ตารางสรุปสภาพน้ำในอ่างเก็บน้ำขนาดใหญ่ทั่วประเทศ และตารางสรุปสภาพน้ำในอ่างเก็บน้ำภาคตะวันออก กรมชลประทาน

หมายเหตุ :

- อ่างเก็บน้ำขนาดใหญ่ หมายถึง อ่างเก็บน้ำที่มีความจุตั้งแต่ 100 ล้าน ลบ.ม. ขึ้นไป
- เป็นอ่างเก็บน้ำที่อยู่ในความรับผิดชอบของการไฟฟ้าฝ่ายผลิตแห่งประเทศไทย(10) นอกนั้นอยู่ในความรับผิดชอบของกรมชลประทาน (28)
- เป็นอ่างเก็บน้ำขนาดกลางที่มีความสำคัญต่อการอุตสาหกรรมและการประปา ของลุ่มน้ำชายฝั่งทะเลตะวันออก
- ที่มา : กรมชลประทาน และการไฟฟ้าฝ่ายผลิตแห่งประเทศไทย
- จังหวัดที่มีอ่างเก็บน้ำขนาดใหญ่มีจำนวน 26 จังหวัด ไม่มี 50 จังหวัด

รศ. นายสิทธิ์ รังสีเกษมกิจของอ่าง



ศูนย์เขลชา



ศูนย์ป้องกันกักตุนน้ำ กรมทรัพยากรน้ำ

ลำดับของเขื่อนตามความจุ

- ศรีนครินทร์
- ภูมิพล
- สิริกิติ์
- วชิราลงกรณ
- รัชชประภา
- ลูนาริม
- สิรินธร
- บางหลวง
- ลำปาว
- ป่าสัก

ลำดับของเขื่อนตามปริมาณน้ำใช้การได้

- ภูมิพล
- ศรีนครินทร์
- สิริกิติ์
- วชิราลงกรณ
- รัชชประภา
- ลำปาว
- ลูนาริม
- บางหลวง
- สิรินธร
- ป่าสัก

รายงานสถานการณ์น้ำ
รายลุ่มน้ำ



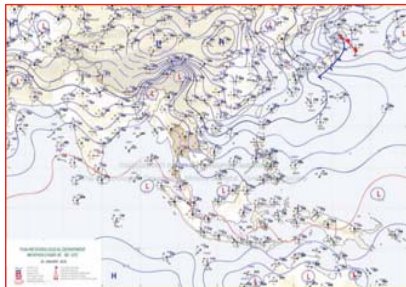
รายงานสถานการณ์น้ำลุ่มน้ำยมและน่าน วันที่ 20 มกราคม 2563

1) สภาพภูมิอากาศ

ลักษณะอากาศทั่วไป (ที่มา: กรมอุตุนิยมวิทยา)

พยากรณ์อากาศ 24 ชั่วโมงข้างหน้า บริเวณพื้นราบของภาคเหนือและภาคตะวันออกเฉียงเหนือมีอากาศหนาวเย็นในตอนเช้า อุณหภูมิจะลดลง 1-2 องศาเซลเซียส อุณหภูมิต่ำสุด 14-21 องศาเซลเซียส ส่วนยอดดอยและยอดภูมีอากาศหนาวถึงหนาวจัดอุณหภูมิต่ำสุด 2-14 องศาเซลเซียส ขอให้ประชาชนบริเวณภาคเหนือและภาคตะวันออกเฉียงเหนือดูแลสุขภาพเนื่องจากสภาพอากาศที่เปลี่ยนแปลงไว้ด้วย สำหรับภาคกลาง ภาคตะวันออก และภาคใต้ตอนล่าง รวมทั้งกรุงเทพมหานครและปริมณฑลมีฝนฟ้าคะนองเกิดขึ้นในระยะนี้

บริเวณพื้นราบ อากาศเย็นถึงหนาวกับมีหมอกในตอนเช้า อุณหภูมิจะลดลง 1-2 องศาเซลเซียส อุณหภูมิต่ำสุด 14-21 องศาเซลเซียส อุณหภูมิสูงสุด 30-36 องศาเซลเซียส บริเวณยอดดอยและเทือกเขาสูงมีอากาศหนาวถึงหนาวจัด อุณหภูมิต่ำสุด 2-11 องศาเซลเซียส ผลคาดการณ์ปริมาณน้ำฝนล่วงหน้า 1-7 วัน ในช่วงวันที่ 19 - 21 ม.ค. 63 จะมีฝนฟ้าคะนองร้อยละ 10 ของพื้นที่ กับมีลมกระโชกแรงและลูกเห็บตกบางแห่งทางตอนบนของภาค อุณหภูมิต่ำสุด 13-23 องศาเซลเซียส อุณหภูมิสูงสุด 29-34 องศาเซลเซียส ลมตะวันตกความเร็ว 10-20 กม./ชม. บริเวณยอดดอยมีอากาศหนาวถึงหนาวจัดและมีน้ำค้างแข็งบางพื้นที่ อุณหภูมิต่ำสุด 4-14 องศาเซลเซียส ส่วนในช่วงวันที่ 22 - 25 ม.ค. 63 อากาศเย็นถึงหนาว และอุณหภูมิจะลดลง 1-3 องศาเซลเซียส อุณหภูมิต่ำสุด 10-20 องศาเซลเซียส อุณหภูมิสูงสุด 28-35 องศาเซลเซียส



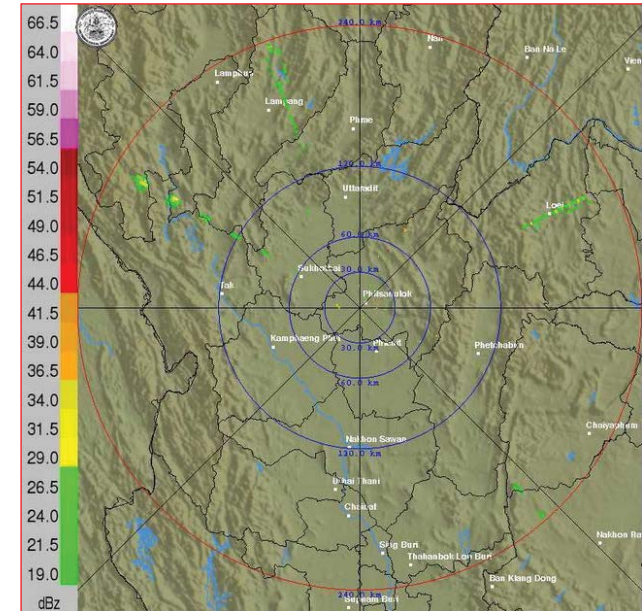
แผนที่อากาศ วันที่ 20 ม.ค. 2563 เวลา 07.00 น.



ภาพถ่ายจากดาวเทียม วันที่ 20 ม.ค. 2563

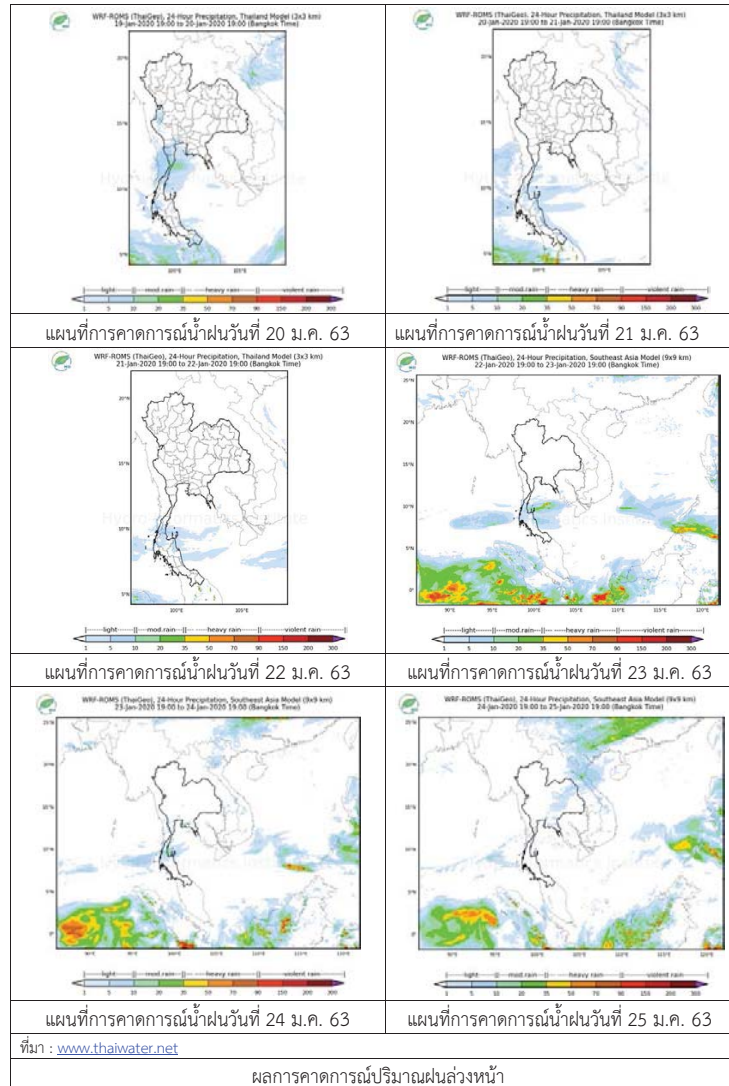
2) สถานการณ์ฝน

จากข้อมูลสถานการณ์ฝนในพื้นที่ลุ่มน้ำยมและน่านของวันที่ 20 มกราคม 2563 จากกรมทรัพยากรน้ำ กรมอุตุนิยมวิทยา กรมชลประทาน และสถาบันสารสนเทศทรัพยากรน้ำ (องค์การมหาชน) พบว่า ไม่มีปริมาณฝนตกในพื้นที่ลุ่มน้ำยมและน่าน



ภาพเรดาร์ตรวจอากาศ “พิซนุโลก” ณ วันที่ 20 มกราคม 2563 (ที่มา : กรมอุตุนิยมวิทยา)

สถานการณ์น้ำฝน



3) ข้อมูลปริมาณน้ำในลำน้ำ

ปัจจุบันสถานการณ์น้ำในลุ่มน้ำยมอยู่ในภาวะเฝ้าระวังน้ำแล้ง ระดับน้ำในลำน้ำส่วนใหญ่มีแนวโน้มทรงตัว และสถานการณ์น้ำในลำน้ำน่านอยู่ในภาวะเฝ้าระวังน้ำแล้ง ระดับน้ำในลำน้ำส่วนใหญ่มีแนวโน้มทรงตัว สถานการณ์น้ำท่า (16 – 20 ม.ค. 2563 ที่มา: กรมชลประทาน)

สถานี	แม่น้ำ	อำเภอ	จังหวัด	ระดับตลิ่ง	พายุสบัติ	ศุกร์	เสาร์	อาทิตย์	จันทร์
				ปริมาณน้ำ (ลบ.ม./วิ.)	16 ม.ค.	17 ม.ค.	18 ม.ค.	19 ม.ค.	20 ม.ค.
Y.14	ยม	ศรีสะเกษ	สุโขทัย	12.00 2,319	1.13 ***	1.30 ***	1.27 ***	1.28 ***	1.29 ***
Y.4	ยม	เมือง สุโขทัย	สุโขทัย	7.00 207.0	-0.67 ***	-0.69 ***	-0.68 ***	-0.69 ***	-0.70 ***
Y.5	ยม	โพทะเล	พิจิตร	8.25 652	0.74 ***	0.72 ***	0.71 ***	0.69 ***	0.68 ***
N.60	น่าน	ตรอน	อุตรดิตถ์	9.70 2,055	0.53 74.12	0.98 148.20	0.73 100.90	1.14 178.70	0.88 127.10
N.27A	น่าน	พรหม พิราม	พิษณุโลก	9.17 476	0.69 72.95	1.08 106.40	1.76 181.60	1.31 132.60	1.69 178.10
N.7A	น่าน	บางมูลนาก	พิจิตร	10.78 1,152	1.12 89.57	1.74 123.20	1.87 131.70	2.09 147.10	1.93 135.70

*** ยังไม่ได้รับรายงาน



สถานีสะพานมหาโพธิ์ อ.เมือง จ.แพร่ (ลุ่มน้ำยม)



สถานีสะพานเฉลิมพระเกียรติ อ.บางมูลนาก จ.พิจิตร (ลุ่มน้ำน่าน)

ปริมาณน้ำในลำน้ำในพื้นที่ลุ่มน้ำยมและน่าน

4) สรุป

- สถานการณ์น้ำในลุ่มน้ำยมอยู่ในภาวะเฝ้าระวังน้ำแล้ง ระดับน้ำในลำน้ำส่วนใหญ่มีแนวโน้มทรงตัว
- สถานการณ์น้ำในลุ่มน้ำน่านอยู่ในภาวะเฝ้าระวังน้ำแล้ง ระดับน้ำในลำน้ำส่วนใหญ่มีแนวโน้มทรงตัว

รายงานสถานการณ์น้ำลุ่มน้ำเจ้าพระยา วันที่ 20 มกราคม 2563

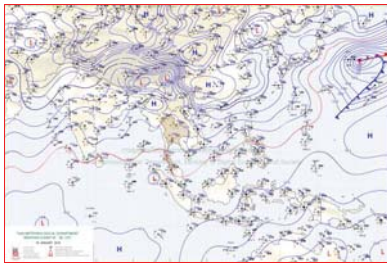
1) สภาพภูมิอากาศ

ลักษณะอากาศทั่วไป (ที่มา: กรมอุตุนิยมวิทยา)

พยากรณ์อากาศ 24 ชั่วโมงข้างหน้า บริเวณพื้นราบของภาคเหนือและภาคตะวันออกเฉียงเหนือมีอากาศหนาวเย็นในตอนเช้า อุณหภูมิจะลดลง 1-2 องศาเซลเซียส อุณหภูมิต่ำสุด 14-21 องศาเซลเซียส ส่วนยอดดอยและยอดภูมีอากาศหนาวถึงหนาวจัดอุณหภูมิต่ำสุด 2-14 องศาเซลเซียส ขอให้ประชาชนบริเวณภาคเหนือและภาคตะวันออกเฉียงเหนือดูแลสุขภาพเนื่องจากสภาพอากาศที่เปลี่ยนแปลงไว้ด้วย สำหรับภาคกลาง ภาคตะวันออก และภาคใต้ตอนล่าง รวมทั้งกรุงเทพมหานครและปริมณฑลมีฝนฟ้าคะนองเกิดขึ้นในระยะนี้

เมื่อเวลา 04.00 น. บริเวณความกดอากาศสูงหรือมวลอากาศเย็นระลอกใหม่กำลังปานกลางจากประเทศจีนได้แผ่ปกคลุมถึงภาคตะวันออกเฉียงเหนือตอนบนและทะเลจีนใต้แล้ว สำหรับคลื่นกระแสลมฝ่ายตะวันตกในระดับบนพัดพาความหนาวเย็นจากเทือกเขาหิมาลัยเคลื่อนเข้ามาปกคลุมภาคเหนือ ลักษณะเช่นนี้ทำให้ภาคเหนือและภาคตะวันออกเฉียงเหนือมีอากาศเย็นถึงหนาวในตอนเช้าและอุณหภูมิจะลดลง สำหรับลมฝ่ายตะวันตกและลมตะวันออกเฉียงใต้พัดปกคลุมภาคกลาง ภาคตะวันออก ภาคใต้และอ่าวไทยตอนล่าง

สภาพอากาศภาคกลาง อากาศเย็นในตอนเช้า โดยมีฝนฟ้าคะนอง ร้อยละ 10 ของพื้นที่ ส่วนมากบริเวณจังหวัดสมุทรสงคราม สมุทรสาคร และราชบุรี อุณหภูมิต่ำสุด 22-23 องศาเซลเซียส อุณหภูมิสูงสุด 33-36 องศาเซลเซียส ลมตะวันออกเฉียงใต้ ความเร็ว 10-20 กม./ชม.



แผนที่อากาศ วันที่ 19 ม.ค. 2563 เวลา 01.00 น.

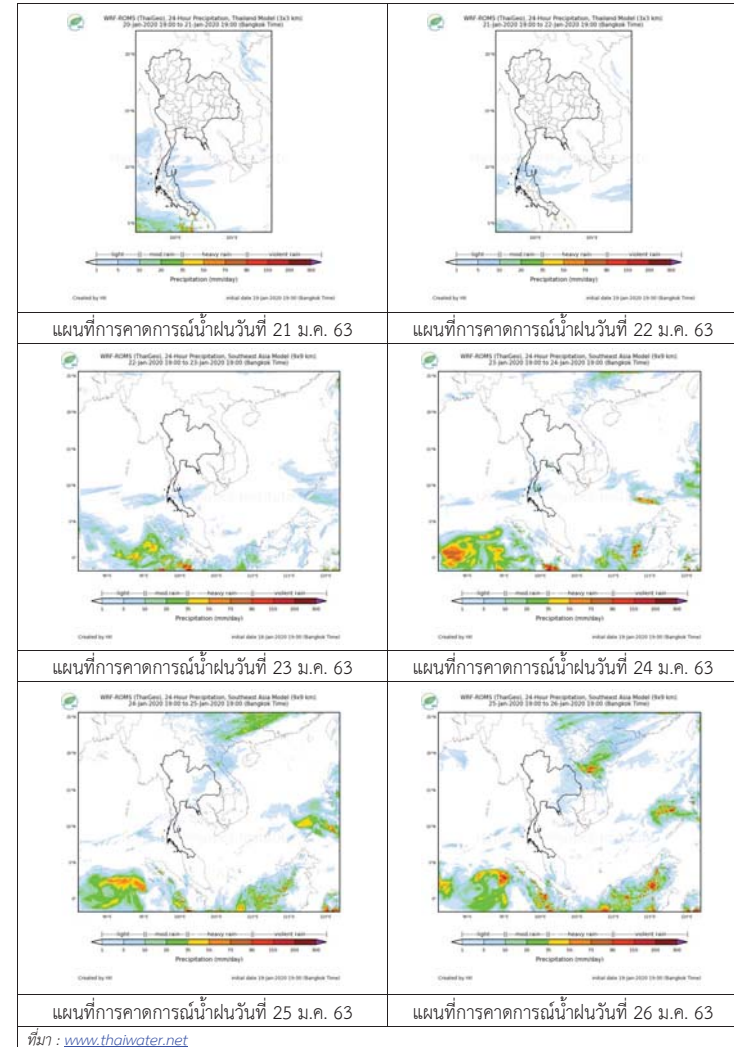


ภาพถ่ายจากดาวเทียม วันที่ 19 ม.ค. 2563

2) สถานการณ์ฝน

จากข้อมูลสถานการณ์น้ำฝนในพื้นที่ลุ่มน้ำเจ้าพระยาของวันที่ 20 มกราคม 2563 จากกรมทรัพยากรน้ำ กรมอุตุนิยมวิทยา กรมชลประทาน และสถาบันสารสนเทศทรัพยากรน้ำและการเกษตร (องค์การมหาชน) พบว่าไม่มีฝนตกในพื้นที่ลุ่มน้ำ ยกเว้น กรุงเทพฯท่าเรือคลองเตย กรุงเทพฯบางนาสภ. และสนามบินสุวรรณภูมิ พบมีปริมาณฝน 1.6, 1.3 และฝนเล็กน้อย ตามลำดับ

สถานการณ์น้ำฝน



3) ข้อมูลปริมาณน้ำในลำน้ำ

ลุ่มน้ำเจ้าพระยา ระดับน้ำอยู่ในเกณฑ์ปกติ โดยระดับน้ำลดลงในบางสถานี

สถานการณ์น้ำท่า (20 ม.ค. - 22 ม.ค. 2563 ที่มา: กรมชลประทาน)

สถานี	แม่น้ำ	อำเภอ	จังหวัด	ระดับตลิ่ง	จันทร์	อังคาร	พุธ
				ปริมาณน้ำ (ลบ.ม./วิ.)	ม.ค.	ม.ค.	ม.ค.
C.2	เจ้าพระยา	เมือง	นครสวรรค์	26.20	17.27	17.36	17.45
				3,590	210	215	220
C.13	เขื่อน เจ้าพระยา	สรรพยา	ชัยนาท	17.21	13.45	13.63	13.81
				2,840	75	75	75
C.3	เจ้าพระยา	เมือง	สิงห์บุรี	11.70	1.87	1.85	1.81
				2,340	**	**	**
C.35	เจ้าพระยา	พระนครศรีอยุธยา	พระนครศรีอยุธยา	4.58	0.51	0.48	0.45
				1,155	**	**	**
C.36	คลองบาง หลวง	บางบาล	พระนครศรีอยุธยา	4.00	0.21	0.21	0.24
				404	**	**	**
C.37	คลอง บางบาน	บางบาล	พระนครศรีอยุธยา	3.80	0.24	0.26	0.28
				134	**	**	**

สถานีทับกฤช ต.ทับกฤชใต้ อ.ชุมแสง
จ.นครสวรรค์ (ลุ่มน้ำเจ้าพระยา)



สถานีวัดโคกจันทร์ ต.โพนางดำ อ.สรรพยา
จ.ชัยนาท (ลุ่มน้ำเจ้าพระยา)



สถานีบ้านป้อม ต.รามัญ อ.เมือง
จ.พระนครศรีอยุธยา (ลุ่มน้ำเจ้าพระยา)



สถานีบ้านท้ายตง ต.บางกระบือ อ.สามโคก
จ.ปทุมธานี (ลุ่มน้ำเจ้าพระยา)



ปริมาณน้ำในลำน้ำต่างๆ ในพื้นที่ลุ่มน้ำเจ้าพระยา

4) สรุป

สถานการณ์ในลุ่มน้ำเจ้าพระยาอยู่ในเกณฑ์ปกติ โดยระดับน้ำเขื่อนเจ้าพระยามีปริมาณน้ำไหลผ่าน 75 ลบ.ม./วินาที ระดับน้ำเหนือเขื่อน + 13.45 ม.รทก. ระดับน้ำท้ายเขื่อน +5.58 ม.รทก.

รายงานสถานการณ์น้ำลุ่มน้ำบางปะกง-ปราจีนบุรี วันที่ 20 มกราคม 2563

1) สภาพภูมิอากาศ (ที่มา : กรมอุตุนิยมวิทยา)

ลักษณะอากาศทั่วไป

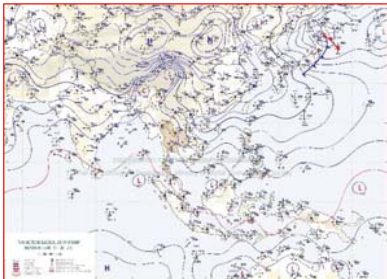
พยากรณ์อากาศ 24 ชั่วโมงข้างหน้า บริเวณพื้นราบของภาคเหนือและภาคตะวันออกเฉียงเหนือมีอากาศหนาวเย็นในตอนเช้า อุณหภูมิจะลดลง 1-2 องศาเซลเซียส อุณหภูมิต่ำสุด 11-21 องศาเซลเซียส ส่วนยอดดอยและยอดภูมีอากาศหนาวถึงหนาวจัดอุณหภูมิต่ำสุด 2-14 องศาเซลเซียส และมีน้ำค้างแข็งบางพื้นที่ในยอดดอยของภาคเหนือ สำหรับภาคกลาง ภาคตะวันออกเฉียง และภาคใต้ตอนล่าง รวมทั้งกรุงเทพมหานครและปริมณฑลมีฝนฟ้าคะนองเกิดขึ้นในระยะนี้

ฝุ่นละออง ในระยะนี้ บริเวณภาคกลาง รวมทั้งกรุงเทพมหานครและปริมณฑล ลมที่พัดปกคลุมบริเวณดังกล่าวเป็นลมอ่อน และมีปริมาณฝนบางพื้นที่เท่านั้น ทำให้ฝุ่นละอองยังคงสะสมได้ในระยะนี้

ลักษณะสำคัญทางอุตุนิยมวิทยา เมื่อเวลา 10.00 น. บริเวณความกดอากาศสูงหรือมวลอากาศเย็นกำลังปานกลางระลอกใหม่จากประเทศจีนได้แผ่ปกคลุมถึงภาคตะวันออกเฉียงเหนือตอนบนและทะเลจีนใต้แล้ว สำหรับคลื่นอากาศในกระแสลมฝ่ายตะวันตกเคลื่อนเข้ามาปกคลุมภาคเหนือ ลักษณะเช่นนี้ทำให้ภาคเหนือและภาคตะวันออกเฉียงเหนือมีอากาศเย็นถึงหนาวในตอนเช้าและอุณหภูมิจะลดลง สำหรับลมตะวันออกเฉียงใต้พัดปกคลุมภาคเหนือตอนล่าง ภาคกลาง ภาคตะวันออกเฉียง และอ่าวไทยตอนล่าง

สภาพอากาศภาคตะวันออกเฉียง

เมฆบางส่วน กับฝนฟ้าคะนอง ร้อยละ 10 ของพื้นที่ ส่วนมากบริเวณจังหวัดชลบุรี ระยอง จันทบุรี และตราด อุณหภูมิต่ำสุด 21-25 องศาเซลเซียส อุณหภูมิสูงสุด 32-34 องศาเซลเซียส ลมตะวันออกเฉียงใต้ ความเร็ว 10-30 กม./ชม. ทะเลมีคลื่นต่ำกว่า 1 เมตร



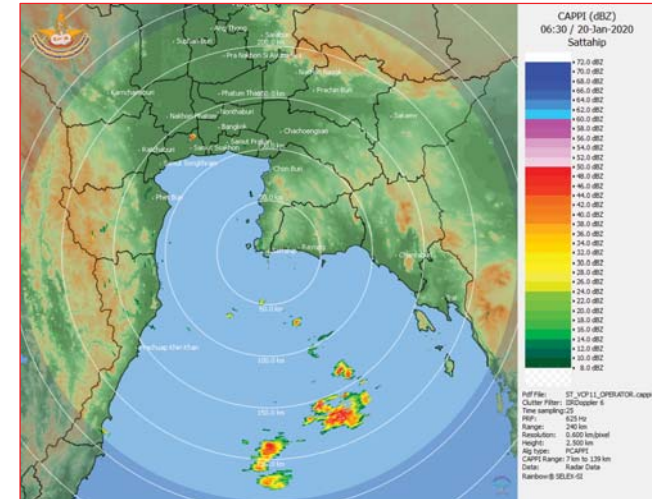
แผนที่อากาศวันที่ 20 ม.ค. 2563 เวลา 07.00 น.



ภาพถ่ายจากดาวเทียมวันที่ 20 ม.ค. 2563 เวลา 10.00 น.

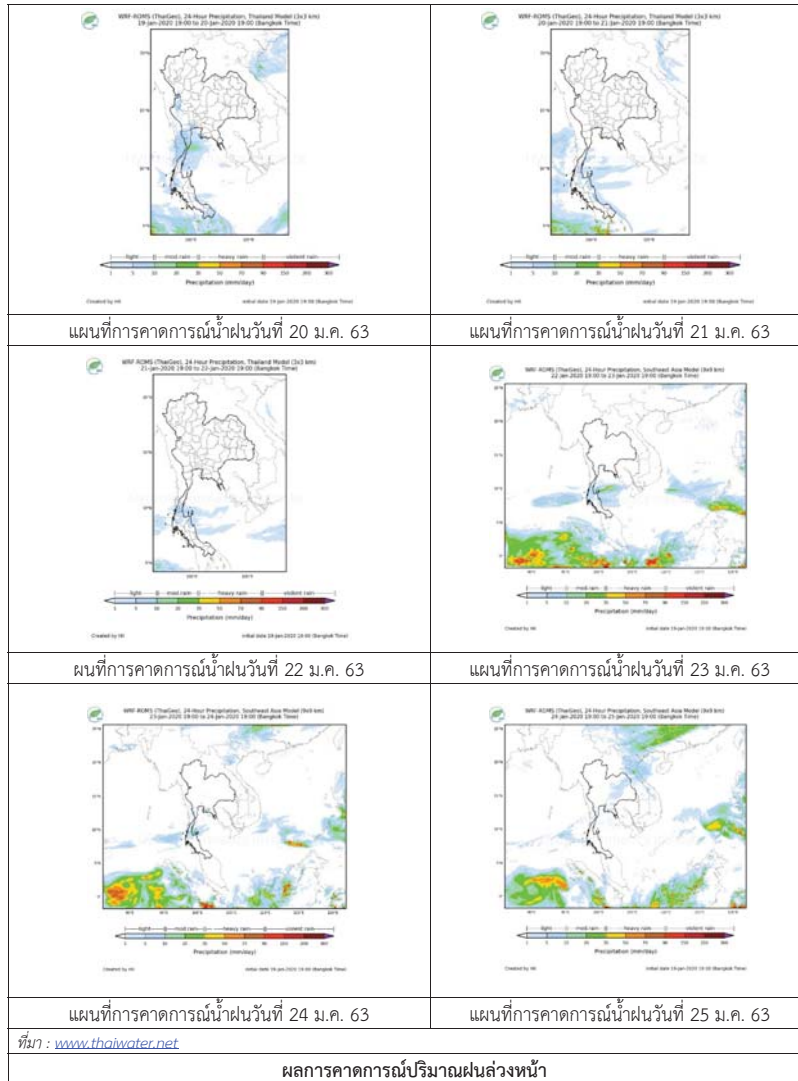
2) สถานการณ์ฝน

จากข้อมูลสถานการณ์ฝนในพื้นที่ลุ่มน้ำบางปะกง-ปราจีนบุรี ของวันที่ 20 มกราคม 2563 จากกรมอุตุนิยมวิทยา สถาบันสารสนเทศทรัพยากรน้ำ (องค์การมหาชน) กรมชลประทาน และกรมทรัพยากรน้ำพบว่า ไม่มีฝนตกในพื้นที่



ภาพเรดาร์ตรวจอากาศ “สถานีสัตหีบ”
ณ วันที่ 20 มกราคม 2563 เวลา 13.30 น.
(ที่มา : กรมอุตุนิยมวิทยา)

สถานการณ์น้ำฝน



3) ข้อมูลปริมาณน้ำในลำน้ำ

สถานการณ์น้ำท่า (16 – 20 ม.ค. 63 ที่มา : กรมชลประทาน เวลา 06.00 น.)

สถานี	อำเภอ	จังหวัด	ลุ่มน้ำ	ระดับ	พท่สบตี	ศุกร์	เสาร์	อาทิตย์	จันทร์	แนว โน้ม (เพิ่ม/ ลด)
				ความจุ ลำน้ำ (ลบ.ม./ วิ.)	16 ม.ค.	17 ม.ค.	18 ม.ค.	19 ม.ค.	20 ม.ค.	
Kgt.19A	เกาะ จันทร์	ชลบุรี	บางปะกง	4.8	1.59	1.58	1.58	1.56	1.51	ลดลง
				*	1.20	1.13	1.13	0.98	0.60	
Kgt.30	เทศบาล เมือง	ฉะเชิงเทรา	บางปะกง	1.70	*	*	*	*	*	*
				น้ำหนุน	*	*	*	*	*	
Ny.1B	เมือง	นครนายก	บางปะกง	8.81	3.90	3.75	4.50	4.74	4.76	เพิ่มขึ้น
				206	3.00	1.50	14.00	20.20	20.80	
Ny.3	บ้านนา	นครนายก	บางปะกง	6.26	3.54	3.54	3.53	3.53	3.52	ลดลง
				67.20	*	*	*	*	*	
Ny.4	เมือง	ปราจีนบุรี	บางปะกง	3.34	0.28	0.27	0.27	0.26	0.26	ทรงตัว
				185	*	*	*	*	*	
Ny.7	เมือง	นครนายก	บางปะกง	6.56	4.05	3.76	3.89	4.62	4.61	ลดลง
				*	*	*	*	*	*	
Kgt.1	เมือง	ปราจีนบุรี	ปราจีนบุรี	4.13	0.24	0.07	0.02	0.23	0.15	ลดลง
				774.00	*	*	*	*	*	
Kgt.3	กบินทร์ บุรี	ปราจีนบุรี	ปราจีนบุรี	10.20	0.67	0.62	0.58	0.64	0.68	เพิ่มขึ้น
				648.00	13.40	12.40	11.60	12.80	13.60	
Kgt.6	ศรีมหา โพธิ์	ปราจีนบุรี	ปราจีนบุรี	7.10	0.41	0.24	0.18	0.22	-0.04	ลดลง
				-	*	*	*	*	*	
Kgt.9	เขา ฉกรรจ์	สระแก้ว	ปราจีนบุรี	10.00	3.72	3.72	3.72	3.72	3.72	ทรงตัว
				444.00	*	*	*	*	*	
Kgt.10	เมือง	สระแก้ว	ปราจีนบุรี	11.00	5.63	5.62	5.62	5.62	5.62	ทรงตัว
				300.00	*	*	*	*	*	
Kgt.13A	กบินทร์ บุรี	ปราจีนบุรี	ปราจีนบุรี	16.17	6.42	6.40	6.44	6.44	6.37	ลดลง
				417.20	*	*	*	*	*	
Kgt.14	นาดี	ปราจีนบุรี	ปราจีนบุรี	7.06	0.70	0.71	0.70	0.70	0.70	ทรงตัว
				313.00	*	*	*	*	*	

หมายเหตุ* ไม่ได้รับข้อมูล

ข้อมูลระดับน้ำจากระบบตรวจวัดสภาพทางไกลอัตโนมัติลุ่มน้ำบางปะกง-ปราจีนบุรี กรมทรัพยากรน้ำ

ข้อมูลระดับน้ำ (18 - 20 ม.ค. 63 ที่มา : กรมทรัพยากรน้ำ เวลา 07.00 น.)

สถานี	ตำบล	อำเภอ	จังหวัด	ลุ่มน้ำ	ระดับ ตลิ่ง (ต่ำสุด)	เสาร์	อาทิตย์	จันทร์	แนวโน้ม (เพิ่ม/ ลด)
						18 ม.ค.	19 ม.ค.	20 ม.ค.	
บ้านทุ่งยายชี	ท่าตะเียบ	ท่า ตะเียบ	ฉะเชิงเทรา	บางปะกง	5.80	1.80	1.78	1.79	เพิ่มขึ้น
บ้านใหม่	ศรีนาวา	เมือง	นครนายก	บางปะกง	7.50	4.03	4.27	4.29	เพิ่มขึ้น
บ้านกุดบอน	วังตะเคียน	กบินทร์บุรี	ปราจีนบุรี	ปราจีนบุรี	12.10	1.11	1.10	1.03	ลดลง
บ้านแก่งไทร	หนองบอน	เมือง สระแก้ว	สระแก้ว	ปราจีนบุรี	7.00	0.80	0.80	0.81	เพิ่มขึ้น

ปริมาณน้ำในลำน้ำในพื้นที่ลุ่มน้ำบางปะกง-ปราจีนบุรี วันที่ 20 มกราคม 2563



สถานีเชิงสะพานฉะเชิงเทรา ต.หน้าเมือง อ.เมือง จ.ฉะเชิงเทรา
(ลุ่มน้ำบางปะกง – แม่น้ำบางปะกง)

4) สรุป

- สถานการณ์น้ำในลุ่มน้ำบางปะกง อยู่ในภาวะปกติ (ระดับน้ำต่ำกว่าระดับตลิ่งต่ำสุด) และระดับน้ำในลำน้ำส่วนใหญ่มีแนวโน้มทรงตัว
- สถานการณ์น้ำในลุ่มน้ำปราจีนบุรี อยู่ในภาวะปกติ (ระดับน้ำต่ำกว่าระดับตลิ่งต่ำสุด) และระดับน้ำในลำน้ำส่วนใหญ่มีแนวโน้มลดลง

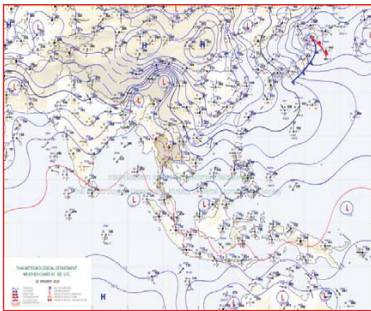
รายงานสถานการณ์น้ำลุ่มน้ำทะเลสาบสงขลา วันที่ 20 มกราคม 2563

1) สภาพภูมิอากาศ

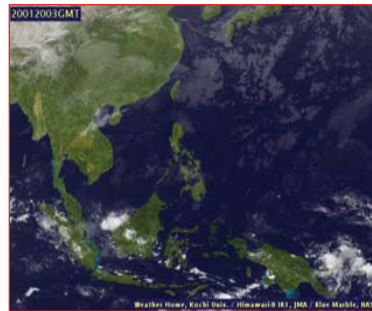
ลักษณะอากาศทั่วไป (ที่มา: กรมอุตุนิยมวิทยา)

พยากรณ์อากาศ 24 ชั่วโมงข้างหน้า บริเวณพื้นราบของภาคเหนือและภาคตะวันออกเฉียงเหนือมีอากาศหนาวเย็นในตอนเช้า อุณหภูมิจะลดลง 1-2 องศาเซลเซียส อุณหภูมิต่ำสุด 11-21 องศาเซลเซียส ส่วนยอดดอยและยอดภูมีอากาศหนาวถึงหนาวจัดอุณหภูมิต่ำสุด 2-14 องศาเซลเซียส และมีน้ำค้างแข็งบางพื้นที่ ในยอดดอยของภาคเหนือ ขอให้ประชาชนบริเวณภาคเหนือและภาคตะวันออกเฉียงเหนือดูแลสุขภาพเนื่องจากสภาพอากาศที่เปลี่ยนแปลงไว้ด้วย สำหรับภาคกลาง ภาคตะวันออก และภาคใต้ตอนล่าง รวมทั้งกรุงเทพมหานครและปริมณฑลมีฝนฟ้าคะนองเกิดขึ้นในระยะนี้ ฝนถล่มในระยะนี้ บริเวณภาคกลาง รวมทั้งกรุงเทพมหานครและปริมณฑล ลมที่พัดปกคลุมบริเวณดังกล่าวเป็นลมอ่อน และมีปริมาณฝนบางพื้นที่เท่านั้น ทำให้ฝนถล่มยังคงสะสมได้ในระยะนี้

สภาพอากาศภาคใต้ฝั่งตะวันออก เมฆบางส่วน กับมีฝนฟ้าคะนอง ร้อยละ 20 ของพื้นที่ ส่วนมากบริเวณจังหวัดเพชรบุรี ประจวบคีรีขันธ์ ชุมพร สุราษฎร์ธานี นครศรีธรรมราช ยะลา และนราธิวาส อุณหภูมิต่ำสุด 23-26 องศาเซลเซียส อุณหภูมิสูงสุด 30-33 องศาเซลเซียส **ผลคาดการณ์ปริมาณน้ำฝนล่วงหน้า 1-7 วัน** ในช่วงวันที่ 20 - 22 ม.ค. 63 มีฝนฟ้าคะนอง ร้อยละ 20-40 ของพื้นที่ ส่วนในช่วงวันที่ 23 - 26 ม.ค. 63 มีฝนฟ้าคะนอง ร้อยละ 10-20 ของพื้นที่ ส่วนมากทางตอนล่างของภาค



แผนที่อากาศ วันที่ 20 ม.ค. 2563 เวลา 07.00 น.



ภาพถ่ายจากดาวเทียม วันที่ 20 ม.ค. 2563

2) สถานการณ์ฝน

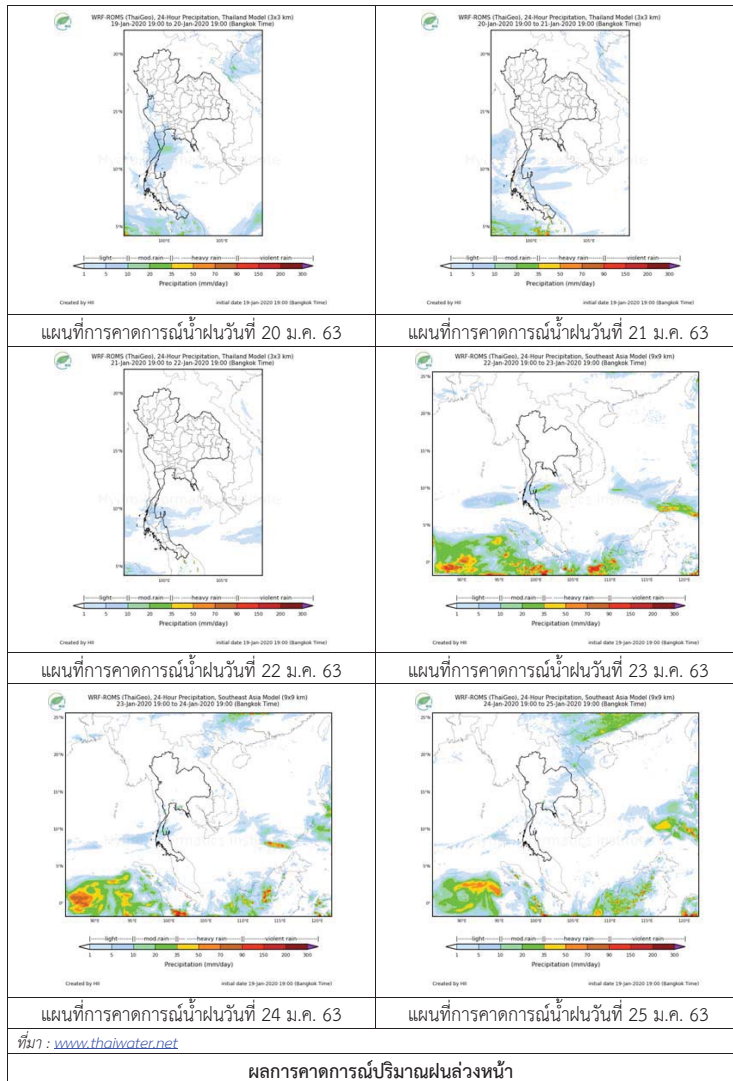
จากข้อมูลสถานการณ์ฝนในพื้นที่ลุ่มน้ำทะเลสาบสงขลาของวันที่ 17 มกราคม 2563 จากกรมทรัพยากรน้ำ กรมอุตุนิยมวิทยา กรมชลประทาน และสถาบันสารสนเทศทรัพยากรน้ำ (องค์การมหาชน) พบว่า มีฝนตกเล็กน้อยในบางพื้นที่ บริเวณอำเภอเขาชัยสน ควนขนุน ศรีนครินทร์ และอำเภอเมือง จังหวัดพัทลุง บริเวณอำเภอเมือง จังหวัดสงขลา ปริมาณฝน “ฝ” – 0.6 มิลลิเมตร

ข้อมูลสถานการณ์ฝนในพื้นที่ลุ่มน้ำทะเลสาบสงขลา ณ วันที่ 20 มกราคม 2563 เวลา 07.00 น.

ลำดับ	สถานี	ปริมาณฝน (มม.)
1	อ.เขาชัยสน จ.พัทลุง	“ฝ”
2	อ.ควนขนุน จ.พัทลุง	“ฝ”
3	อ.ศรีนครินทร์ จ.พัทลุง	“ฝ”
4	พัทลุง สกษ. ต.ลำปำ อ.เมือง จ.พัทลุง	0.5
5	ต.บ่อยาง อ.เมือง จ.สงขลา	0.6

หมายเหตุ “ฝ” คือ ฝนวัดปริมาณไม่ได้ (ต่ำกว่า 0.1 มิลลิเมตร)

สถานการณ์น้ำฝน



3) ข้อมูลปริมาณน้ำในลำน้ำ

ลุ่มน้ำทะเลสาบสงขลา ปัจจุบันสถานการณ์น้ำในลำน้ำโดยทั่วไปอยู่ในภาวะปกติ (ระดับน้ำต่ำกว่าระดับตลิ่งต่ำสุด) ระดับน้ำในลำน้ำส่วนใหญ่มีแนวโน้มทรงตัว/เพิ่มขึ้นเล็กน้อย

สถานการณ์น้ำท่า (16 – 20 ม.ค. 2563 ที่มา : กรมชลประทาน)

สถานี	แม่น้ำ	อำเภอ	จังหวัด	ระดับน้ำ-ม.	พฤษภาคม	ศุกร์	เสาร์	อาทิตย์	จันทร์
				ปริมาณน้ำ-ลบ.ม.ว. (ระดับตลิ่งก้อย)	16 ม.ค.	17 ม.ค.	18 ม.ค.	19 ม.ค.	20 ม.ค.
X.170	คลองลำ	ศรีนครินทร์	พัทลุง	25.20	20.82	20.81	20.81	20.81	20.81
				580.00	15.60	15.30	15.30	15.30	15.30
X.265	คลองน่วย	เมือง	พัทลุง	8.00	6.77	6.61	6.59	6.60	6.72
				7.00	-	-	-	-	-
.1X.174	คลองหะ	หาดใหญ่	สงขลา	8.88	4.22	4.19	4.17	4.16	4.16
				388.00	1.10	0.95	0.85	0.80	0.80
X.173A	คลองอู่ตะเภา	สะเดา	สงขลา	15.90	9.47	9.47	9.47	9.46	9.46
				258.00	2.50	2.50	2.50	2.40	2.40
X.90	คลองอู่ตะเภา	คลองหอยโข่ง	สงขลา	8.00	2.36	2.34	2.31	2.30	2.32
				580.00	3.00	2.00	0.50	0.00	1.00
X.44	คลองอู่ตะเภา	หาดใหญ่	สงขลา	7.40	0.44	0.36	0.37	0.43	0.32
				582.00	20.90	18.10	18.45	20.55	16.70

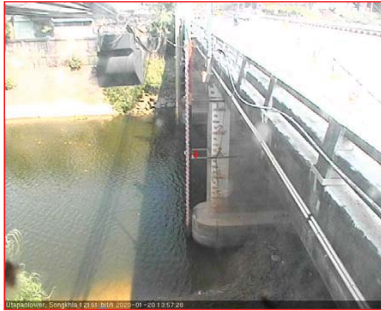
ข้อมูลระดับน้ำจากระบบตรวจวัดสภาพทางไกลอัตโนมัติลุ่มน้ำทะเลสาบสงขลา กรมทรัพยากรน้ำ ประจำวันที่ 20 มกราคม 2563

ข้อมูลระดับน้ำ (18 – 20 ม.ค. 2563 ที่มา : กรมทรัพยากรน้ำ)

สถานี	ตำบล	อำเภอ	จังหวัด	ระดับตลิ่ง (ต่ำสุด)	เสาร์	อาทิตย์	จันทร์
					18 ม.ค.	19 ม.ค.	20 ม.ค.
คลองอู่ตะเภาตอนบน	พังลา	สะเดา	สงขลา	19.87	11.43	11.43	11.42
คลองอู่ตะเภาตอนล่าง	หาดใหญ่	หาดใหญ่	สงขลา	8.93	0.17	0.26	0.23
คลองรัตภูมิ	กำแพงเพชร	รัตภูมิ	สงขลา	22.62	13.47	13.51	13.53
คลองตะโหมด(ท่าเขียด)	แม่ขรี	ตะโหมด	พัทลุง	27.94	22.00	21.99	22.00
ลำป่า	ลำป่า	เมือง	พัทลุง	1.15	-0.45	-0.43	-0.40

ปริมาณน้ำในลำน้ำของคลองต่างๆ ในพื้นที่ลุ่มน้ำทะเลสาบสงขลา วันที่ 20 มกราคม 2563

สถานีคลองอู่ตะเภาตอนล่าง - ต.หาดใหญ่ อ.หาดใหญ่ จ.สงขลา
(ลุ่มน้ำทะเลสาบสงขลา)



สถานีคลองตะโหมด(ท่าเขียด) - ต.แม่ขรี อ.ตะโหมด จ.พัทลุง
(ลุ่มน้ำทะเลสาบสงขลา)



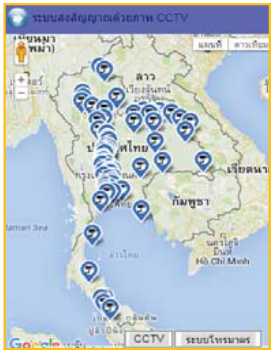
4) สรุป

สถานการณ์น้ำในลุ่มน้ำทะเลสาบสงขลาประจำวันที่ 20 มกราคม 2563 ปัจจุบันสถานการณ์น้ำในลำน้ำ โดยทั่วไปอยู่ในภาวะปกติ (ระดับน้ำต่ำกว่าระดับตลิ่งต่ำสุด) ระดับน้ำในลำน้ำส่วนใหญ่มีแนวโน้มทรงตัว/เพิ่มขึ้นเล็กน้อย

รายงานระดับน้ำจากกล้อง
CCTV



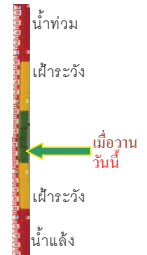
รายงานระดับน้ำจากกล้อง CCTV
ณ. วันที่ 20 มกราคม พ.ศ. 2563



สรุปสถานการณ์น้ำในลำน้ำสายหลัก

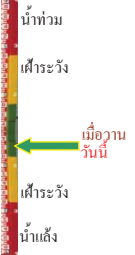
สะพานพระแม่ย่า - อ.เมือง จ.สุโขทัย (ลุ่มน้ำยม) สถานการณ์น้ำปกติ
 สะพานสุพรรณกัลยา อ.เมือง จ.พิษณุโลก (ลุ่มน้ำน่าน) สถานการณ์น้ำปกติ
 แม่น้ำเลย อ.เมือง จ.เลย (ลุ่มน้ำโขง) สถานการณ์น้ำปกติ
 เสนา อ.เสนา จ.พระนครศรีอยุธยา (ลุ่มน้ำเจ้าพระยา) สถานการณ์น้ำปกติ
 สะพานหลวงพ้อเป็น - อ.นครไชยศรี จ.นครปฐม (ลุ่มน้ำท่าจีน) สถานการณ์น้ำปกติ
 สถานีอุตะเขาดอนล่าง - อ.หาดใหญ่ จ.สงขลา (ลุ่มน้ำทะเลสาบสงขลา) สถานการณ์น้ำปกติ
 บ้านบางแก้ว - อ.บรรพตพิสัย จ.นครสวรรค์ (ลุ่มน้ำปิง-วัง-สะแกกรัง-ป่าสัก) สถานการณ์น้ำปกติ

สะพานมหาโพธิ์ - อ.เมือง จ.แพร่ (ลุ่มน้ำยม)



ระดับน้ำปัจจุบันไม่บังสถาพ
 ระดับตลิ่งต่ำสุด 152.33 ม.รทก.
 ระดับท้องน้ำ 141.18 ม.รทก.

สะพานศรีสังขาลย์ - อ.ศรีสังขาลย์ จ.สุโขทัย (ลุ่มน้ำยม)



ระดับน้ำปัจจุบันต่ำกว่าสถาพ
 ระดับตลิ่งต่ำสุด 71.78 ม.รทก.
 ระดับท้องน้ำ 58.48 ม.รทก.

สะพานพระแม่ย่า - อ.เมือง จ.สุโขทัย (ลุ่มน้ำยม)



ระดับน้ำปัจจุบัน 43.40 ม.รทก.
 ระดับตลิ่งต่ำสุด 48.59 ม.รทก.
 ระดับท้องน้ำ 41.13 ม.รทก.

สะพานบ้านโพทะเล - อ.โพทะเล จ.พิจิตร (ลุ่มน้ำยม)



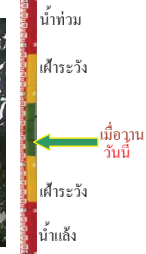
ระดับน้ำปัจจุบัน 25.85 ม.รทก.
 ระดับตลิ่งต่ำสุด 31.63 ม.รทก.
 ระดับท้องน้ำ 20.59 ม.รทก.

วัดเกษไชโยเหนือ - อ.ชุมแสง จ.นครสวรรค์ (ลุ่มน้ำน่าน)



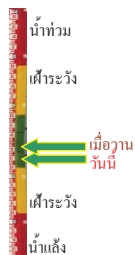
ระดับน้ำปัจจุบันไม่บังสถาพ
 ระดับตลิ่งต่ำสุด - ม.รทก.
 ระดับท้องน้ำ - ม.รทก.

บ้านทับกฤช - อ.ชุมแสง จ.นครสวรรค์ (ทับกฤชใต้) (ลุ่มน้ำน่าน)



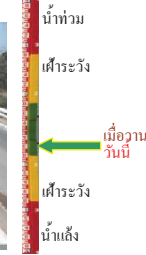
ระดับน้ำปัจจุบันต่ำกว่าสถาพ
 ระดับตลิ่งต่ำสุด 26.16 ม.รทก.
 ระดับท้องน้ำ 13.28 ม.รทก.

สะพานท่าเสา - อ.เมือง จ.อุตรดิตถ์ (ลุ่มน้ำน่าน)



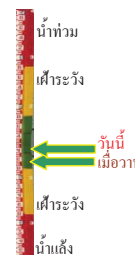
ระดับน้ำปัจจุบัน 55.00 ม.รทก.
 ระดับตลิ่งต่ำสุด 56.91 ม.รทก.
 ระดับท้องน้ำ 47.80 ม.รทก.

สะพานครน่านพัฒนา อ.เมือง จ.น่าน (ลุ่มน้ำน่าน)



ระดับน้ำปัจจุบันไม่บังสถาพ
 ระดับตลิ่งต่ำสุด 197.73 ม.รทก.
 ระดับท้องน้ำ 190.94 ม.รทก.

สะพานเฉลิมพระเกียรติ ร.9 2 พระราชมูลสถาน จ.พิจิตร (ลุ่มน้ำน่าน)



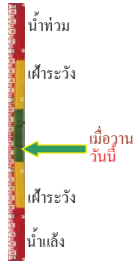
ระดับน้ำปัจจุบัน 21.40 ม.รทก.
 ระดับตลิ่งต่ำสุด 27.23 ม.รทก.
 ระดับท้องน้ำ 16.56 ม.รทก.

สะพานสุพรรณกัลยา - อ.เมือง จ.พิษณุโลก (ลุ่มน้ำน่าน)



ระดับน้ำปัจจุบันต่ำกว่าสถาพ
 ระดับตลิ่งต่ำสุด 44.52 ม.รทก.
 ระดับท้องน้ำ 32.51 ม.รทก.

สถานีแม่น้ำเลย - อ.เมือง จ.เลย
(ลุ่มน้ำโขง)



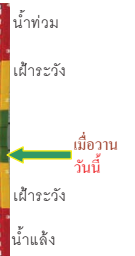
ระดับน้ำปัจจุบันต่ำกว่าสภาพ
ระดับตลิ่งต่ำสุด - ม.รทก.
ระดับท้องน้ำ - ม.รทก.

สถานีหัวฝาย - อ.แม่สาย จ.เชียงราย
(แม่สาย/โขง)



ระดับน้ำปัจจุบันต่ำกว่าสภาพ
ระดับตลิ่งต่ำสุด - ม.รทก.
ระดับท้องน้ำ 394.87 ม.รทก.

สนง.ส่วนอุทกหนองคาย - อ.เมือง จ.หนองคาย
(ลุ่มน้ำโขง)



ระดับน้ำปัจจุบันต่ำกว่าสภาพ
ระดับตลิ่งต่ำสุด 166.65 ม.รทก.
ระดับท้องน้ำ 149.20 ม.รทก.

บ้านท่าสะอาด - อ.เซกา จ.บึงกาฬ
(แม่น้ำสงคราม/ลุ่มน้ำโขง)



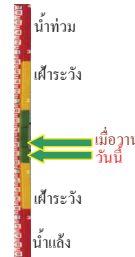
ระดับน้ำปัจจุบันสูงกว่าสภาพ
ระดับตลิ่งต่ำสุด 144.92 ม.รทก.
ระดับท้องน้ำ 134.18 ม.รทก.

ร.ร.เทศบาล 4 - อ.เมือง จ.นครราชสีมา
(ลำตะคอง/มูล)



ระดับน้ำปัจจุบัน 176.50 ม.รทก.
ระดับตลิ่งต่ำสุด 178.00 ม.รทก.
ระดับท้องน้ำ - ม.รทก.

สตึก - อ.สตึก จ.บุรีรัมย์
(ลุ่มน้ำมูล)



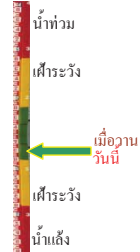
ระดับน้ำปัจจุบัน 123.92 ม.รทก.
ระดับตลิ่งต่ำสุด 128.76 ม.รทก.
ระดับท้องน้ำ 121.50 ม.รทก.

เขิงสะพานสิงห์บุรี - อ.เมือง จ.สิงห์บุรี
(ลุ่มน้ำเจ้าพระยา)



ระดับน้ำปัจจุบัน 2.00 ม.รทก.
ระดับตลิ่งต่ำสุด 11.50 ม.รทก.
ระดับท้องน้ำ -2.14 ม.รทก.

บ้านยางมณี - อ.โพธิ์ทอง จ.อ่างทอง
(ลุ่มน้ำเจ้าพระยา)



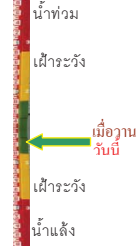
ระดับน้ำปัจจุบันต่ำกว่าสภาพ
ระดับตลิ่งต่ำสุด - ม.รทก.
ระดับท้องน้ำ - ม.รทก.

บ้านป้อม - อ.พระนครศรีอยุธยา
จ.พระนครศรีอยุธยา (ลุ่มน้ำเจ้าพระยา)



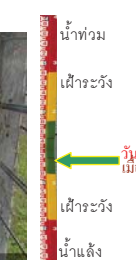
ระดับน้ำปัจจุบัน 7.80 ม.รทก.
ระดับตลิ่งต่ำสุด - ม.รทก.
ระดับท้องน้ำ - ม.รทก.

เสนา - อ.เสนา จ.พระนครศรีอยุธยา
(ลุ่มน้ำเจ้าพระยา)



ระดับน้ำปัจจุบันต่ำกว่าสภาพ
ระดับตลิ่งต่ำสุด - ม.รทก.
ระดับท้องน้ำ - ม.รทก.

อุทัยใหม่ - อ.เมือง จ.อุทัยธานี
(ลุ่มน้ำสะแกกรัง)



ระดับน้ำปัจจุบันไม่มีสภาพ
ระดับตลิ่งต่ำสุด 19.90 ม.รทก.
ระดับท้องน้ำ - ม.รทก.

สะพานปรีดีชัย - อ.เมือง จ.พระนครศรีอยุธยา
(ลุ่มน้ำเจ้าพระยา)



ระดับน้ำปัจจุบัน -0.40 ม.รทก.
ระดับตลิ่งต่ำสุด - ม.รทก.
ระดับท้องน้ำ - ม.รทก.

<http://mekhala.dwr.go.th>

สะพานข้ามแม่น้ำท่าจีน 3 - อ.เมือง
จ.สมุทรสาคร (ลุ่มน้ำท่าจีน)



ระดับน้ำปัจจุบัน 0.26 ม.รทก.
ระดับตลิ่งต่ำสุด 1.37 ม.รทก.
ระดับท้องน้ำ -6.73 ม.รทก.

สะพานบุญรัตน์ประชานุวัฒน์ - อ.สามพราน
จ.นครปฐม (ลุ่มน้ำท่าจีน)



ระดับน้ำปัจจุบัน 0.68 ม.รทก.
ระดับตลิ่งต่ำสุด 1.46 ม.รทก.
ระดับท้องน้ำ -7.22 ม.รทก.

สะพานหลวงพ่อบึง - อ.นครไชยศรี
จ.นครปฐม (ลุ่มน้ำท่าจีน)



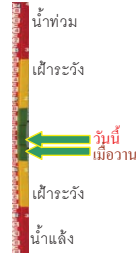
ระดับน้ำปัจจุบัน 0.71 ม.รทก.
ระดับตลิ่งต่ำสุด 2.97 ม.รทก.
ระดับท้องน้ำ -4.69 ม.รทก.

สะพานข้ามแม่น้ำท่าจีน ทางหลวง346
อ.บางเลน จ.นครปฐม (ลุ่มน้ำท่าจีน)



ระดับน้ำปัจจุบัน -0.69 ม.รทก.
ระดับตลิ่งต่ำสุด 0.89 ม.รทก.
ระดับท้องน้ำ -5.93 ม.รทก.

สะพานวัดพระรูป อ.เมือง จ.สุพรรณบุรี
(ลุ่มน้ำท่าจีน)



ระดับน้ำปัจจุบัน 0.40 ม.รทก.
ระดับตลิ่งต่ำสุด 3.32 ม.รทก.
ระดับท้องน้ำ -0.56 ม.รทก.

สะพานข้ามแม่น้ำท่าจีน ทางหลวง3365
อ.สามชุก จ.สุพรรณบุรี (ลุ่มน้ำท่าจีน)



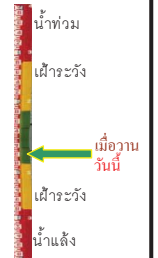
ระดับน้ำปัจจุบันต้นไม่บังสตาฟ
ระดับตลิ่งต่ำสุด 5.70 ม.รทก.
ระดับท้องน้ำ 0.46 ม.รทก.

สะพานสามง่าม-ท่าโบสถ์ อ.หันคา
จ.ชัยนาท (ลุ่มน้ำท่าจีน)



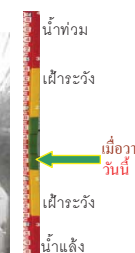
ระดับน้ำปัจจุบัน 11.22 ม.รทก.
ระดับตลิ่งต่ำสุด 13.14 ม.รทก.
ระดับท้องน้ำ 10.08 ม.รทก.

เชิงสะพานฉะเชิงเทรา - อ.เมือง ฉะเชิงเทรา
(ลุ่มน้ำบางปะกง)



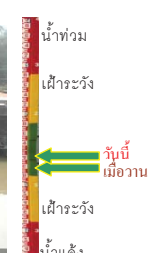
ระดับน้ำปัจจุบันระดับน้ำต่ำกว่าสตาฟ
ระดับตลิ่งต่ำสุด 1.90 ม.รทก.
ระดับท้องน้ำ - ม.รทก.

ตรงข้ามวัดจันทนาราม - อ.เมือง จ.ฉะเชิงเทรา
(ลุ่มน้ำชายฝั่งตะวันออก)



ระดับน้ำปัจจุบันต่ำกว่าสตาฟ
ระดับตลิ่งต่ำสุด 0.20 ม.รทก.
ระดับท้องน้ำ - ม.รทก.

ร.ร.อนุบาลบางสะพาน - อ.บางสะพาน จ.ประจวบคีรีขันธ์
(คลองบางสะพาน/ชายฝั่งทะเลตะวันตก)



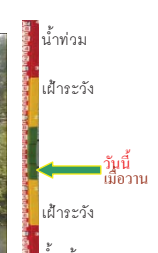
ระดับน้ำปัจจุบัน 0.95 ม.รทก.
ระดับตลิ่งต่ำสุด 4.16 ม.รทก.
ระดับท้องน้ำ -0.14 ม.รทก.

สถานีอุตะเภาตอนล่าง - อ.หาดใหญ่ จ.สงขลา
(ลุ่มน้ำทะเลสาบสงขลา)



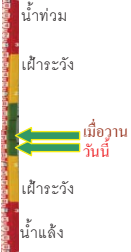
ระดับน้ำปัจจุบัน 0.40 ม.รทก.
ระดับตลิ่งต่ำสุด 8.93 ม.รทก.
ระดับท้องน้ำ -1.93 ม.รทก.

สถานีคลองตะโหมด - อ.ตะโหมด จ.พัทลุง
(ลุ่มน้ำทะเลสาบสงขลา)



ระดับน้ำปัจจุบันต่ำกว่าสตาฟ
ระดับตลิ่งต่ำสุด 27.94 ม.รทก.
ระดับท้องน้ำ 20.52 ม.รทก.

สถานีวัดแม่น้ำโขง (MRC) - อ.เชียงแสน จ.เชียงราย
(ลุ่มน้ำโขง)



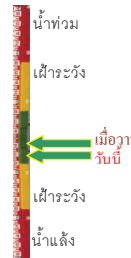
ระดับน้ำปัจจุบัน 1.90 ม.รทก.
ระดับตลิ่งต่ำสุด - ม.รทก.
ระดับท้องน้ำ - ม.รทก.

สถานีวัดแม่น้ำโขง (MRC) - อ.เชียงคาน จ.เลย
(ลุ่มน้ำโขง)



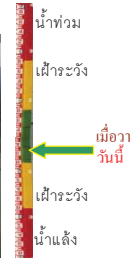
ระดับน้ำปัจจุบัน 4.00 ม.รทก.
ระดับตลิ่งต่ำสุด - ม.รทก.
ระดับท้องน้ำ - ม.รทก.

สถานีวัดแม่น้ำโขง (MRC) - อ.โขงเจียม จ.อุบลราชธานี
(ลุ่มน้ำโขง)



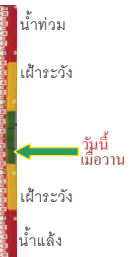
ระดับน้ำปัจจุบันระดับน้ำต่ำกว่าสภาพ
ระดับตลิ่งต่ำสุด - ม.รทก.
ระดับท้องน้ำ - ม.รทก.

สถานีบ้านบางแก้ว - อ.บรรพตพิสัย จ.นครสวรรค์
(ลุ่มน้ำปิง-วัง-สะแกกรัง-ป่าสัก)



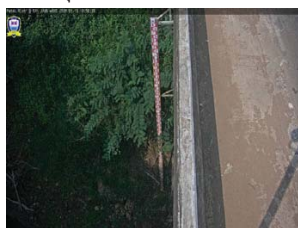
ระดับน้ำปัจจุบัน 36.77 ม.รทก.
ระดับตลิ่งต่ำสุด 44.95 ม.รทก.
ระดับท้องน้ำ 35.06 ม.รทก.

สถานีบ้านปากร่องห้วยจี่ - อ.บ้านดง จ.ตาก
(ลุ่มน้ำปิง-วัง-สะแกกรัง-ป่าสัก)



ระดับน้ำปัจจุบันต่ำกว่าสภาพ
ระดับตลิ่งต่ำสุด 120.45 ม.รทก.
ระดับท้องน้ำ 114.47 ม.รทก.

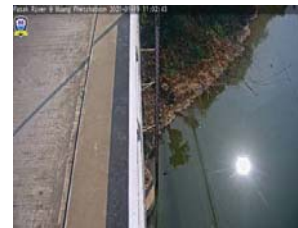
สถานีบ้านจางวาง - อ.หล่มสัก จ.เพชรบูรณ์
(ลุ่มน้ำปิง-วัง-สะแกกรัง-ป่าสัก)



ระดับน้ำปัจจุบันต่ำกว่าสภาพ
ระดับตลิ่งต่ำสุด 135.46 ม.รทก.
ระดับท้องน้ำ 127.24 ม.รทก.

<http://mekhala.dwr.go.th>

สถานีแม่น้ำป่าสัก - อ.เมือง จ.เพชรบูรณ์
(ลุ่มน้ำปิง-วัง-สะแกกรัง-ป่าสัก)



ระดับน้ำปัจจุบัน 108.80 ม.รทก.
ระดับตลิ่งต่ำสุด 114.98 ม.รทก.
ระดับท้องน้ำ 104.53 ม.รทก.

สถานีแม่น้ำป่าสัก - อ.เสนาห์ จ.สระบุรี
(ลุ่มน้ำปิง-วัง-สะแกกรัง-ป่าสัก)



ระดับน้ำปัจจุบัน 4.70 ม.รทก.
ระดับตลิ่งต่ำสุด 13.46 ม.รทก.
ระดับท้องน้ำ 0.04 ม.รทก.

สถานีแม่น้ำป่าสัก - อ.แก่งคอย จ.สระบุรี
(ลุ่มน้ำปิง-วัง-สะแกกรัง-ป่าสัก)



ระดับน้ำปัจจุบัน 6.88 ม.รทก.
ระดับตลิ่งต่ำสุด 20.10 ม.รทก.
ระดับท้องน้ำ 4.79 ม.รทก.

<http://mekhala.dwr.go.th>

จังหวัด	สถานที่ตั้งกล้อง	แม่น้ำ/ ลุ่มน้ำ	วิกฤติ	วิกฤติ	ระดับน้ำ (ม.รทก.)			สถานการณ์	หมายเหตุ
			น้ำแล้ง	น้ำท่วม	พ.ศ.2562-2563	8 ม.ค.	19 ม.ค.		
			ระดับน้อยกว่า	ระดับมากกว่า					
จ.แพร่	สะพานมหาโพธิ์ อ.เมือง	ยม	143.18	152.33	N/A	N/A	N/A	น้ำปกติ	↔
จ.สุโขทัย	สะพานศรีสังขาลัย อ.เมือง	ยม	60.14	71.78	N/A	N/A	N/A	น้ำปกติ	↔
จ.สุโขทัย	สะพานพระเมรุ อ.เมือง	ยม	42.48	48.59	43.40	N/A	N/A	น้ำปกติ	↔
จ.พิษณุโลก	สะพานบางระกำ อ.บางระกำ	ยม	31.73	37.23	N/A	N/A	N/A	น้ำปกติ	↔
จ.พิจิตร	สะพานโพทะเล อ.โพทะเล	ยม	22.58	30.63	N/A	N/A	N/A	น้ำปกติ	↔
จ.พิษณุโลก	โน้ทบาชาร์ อ.เมือง	น่าน	37.33	45.04	N/A	N/A	N/A	น้ำปกติ	↔
จ.นครสวรรค์	วัดเขยโชนเหนือ อ.ชุมแสง	น่าน	18.73	25.60	N/A	N/A	N/A	น้ำปกติ	↔
จ.นครสวรรค์	บ้านทับกฤษ อ.ชุมแสง (ทับกฤษใต้)	น่าน	-	26.16	N/A	N/A	N/A	น้ำปกติ	↔
จ.อุตรดิตถ์	สะพานท่าเสา อ.เมือง	น่าน	49.22	56.91	54.00	55.90	55.00	น้ำปกติ	↓
จ.น่าน	สะพานนครนันทพัฒนา อ.เมือง	น่าน	192.17	197.73	N/A	N/A	N/A	น้ำปกติ	↔
จ.พิจิตร	สะพานเฉลิมพระเกียรติ ๖๖๖ พรรษา อ.บางมูลนาก	น่าน	18.19	27.23	20.50	21.30	21.40	น้ำปกติ	↑
จ.พิษณุโลก	สะพานสุพรรณกัลยา อ.เมือง	น่าน	33.98	44.52	N/A	N/A	N/A	น้ำปกติ	↔
จ.อุตรธานี	สถานีวิทยุหลวง อ.เมือง	โขง	-	-	N/A	N/A	N/A	น้ำปกติ	↔
จ.เลย	สถานีแม่น้ำเลย อ.เมือง	โขง	-	-	N/A	N/A	N/A	น้ำปกติ	↔
จ.เขียงราย	สถานีหัวฝาย อ.แม่สาย	แม่สาย/โขง	395.79	396.50	N/A	N/A	N/A	น้ำปกติ	↔
จ.หนองคาย	สง.ส่วนอุทกหนองคาย อ.เมือง	โขง	157.85	166.70	N/A	N/A	N/A	น้ำปกติ	↔
จ.หนองคาย	วัดทุ่งธาตุ อ.โพนพิสัย	ห้วยหลวง/โขงอีสาน	150.50	159.43	N/A	151.30	151.25	น้ำปกติ	↓
จ.นครพนม	บ้านศาลปากน้ำ อ.ท่าอุเทน	น้ำสงคราม/โขงอีสาน	133.42	141.02	N/A	N/A	N/A	น้ำปกติ	↔
จ.นครราชสีมา	ร.ร.เทศบาล 4 อ.เมือง	ลำตะคอง/มูล	174.60	178.00	176.50	176.50	176.50	น้ำปกติ	↔
จ.บุรีรัมย์	สติก อ.สตึก	มูล	123.13	128.76	124.00	123.92	123.92	น้ำปกติ	↔
จ.สิงห์บุรี	เชิงสะพานสิงห์บุรี อ.เมือง	เจ้าพระยา	3.45	11.50	2.00	2.00	2.00	น้ำปกติ	↔
จ.อ่างทอง	บ้านยามณี อ.โพธิ์ทอง	เจ้าพระยา	-	9.11	N/A	N/A	N/A	น้ำปกติ	↔
จ.อ่างทอง	ศาลากลางอ่างทอง อ.เมือง	เจ้าพระยา	-	8.46	N/A	0.35	0.50	น้ำปกติ	↑
จ.พระนครศรีอยุธยา	บ้านป้อม อ.พระนครศรีอยุธยา	เจ้าพระยา	-	-	7.70	7.60	7.80	น้ำปกติ	↑
จ.พระนครศรีอยุธยา	อ.เสนา	น้อย/เจ้าพระยา	2.00	5.00	N/A	N/A	N/A	น้ำปกติ	↔
จ.อุทัยธานี	อุทัยใหม่ อ.เมือง	สะแกกรัง	-	-	N/A	N/A	N/A	น้ำปกติ	↔
จ.พระนครศรีอยุธยา	สะพานเปรี๊ยะ อ.พระนครศรีอยุธยา	เจ้าพระยา	-	-	-0.45	-0.55	-0.40	น้ำปกติ	↑
จ.ชัยนาท	บตร.พลเทพ(วัดทรงสาย) อ.วัดสิงห์	ท่าจีน	-	-	4.55	4.14	4.20	น้ำปกติ	↑
จ.สมุทรปราการ	สะพานข้ามแม่น้ำท่าจีน 3 อ.เมือง	ท่าจีน	-5.11	0.57	-0.04	0.56	0.26	น้ำปกติ	↓
จ.นครปฐม	สะพานบุญรัตนประชาวิวัฒน์ อ.สามพราน	ท่าจีน	-5.59	-0.30	0.28	0.28	0.68	น้ำปกติ	↑
จ.นครปฐม	สะพานหลวงพ่อเป็น อ.นครไชยศรี	ท่าจีน	-3.16	2.21	0.51	0.71	0.71	น้ำปกติ	↔
จ.สุพรรณบุรี	สะพานวัดพระรูป อ.เมือง	ท่าจีน	-1.26	2.75	0.10	0.15	0.40	น้ำน้อย	↑
จ.สุพรรณบุรี	สะพานข้ามแม่น้ำท่าจีน ทางหลวง๓365 อ.สามชุก	ท่าจีน	1.55	5.18	N/A	N/A	N/A	น้ำปกติ	↔
จ.ชัยนาท	สะพานสามง่าม-ท่าโปสถ์ อ.หันคา	ท่าจีน	10.69	12.83	11.22	11.22	11.22	น้ำปกติ	↔
จ.ฉะเชิงเทรา	เชิงสะพานฉะเชิงเทรา อ.เมือง	บางปะกง	-0.01	1.90	N/A	N/A	N/A	น้ำปกติ	↔
จ.ฉะเชิงเทรา	ตรงข้ามวัดจันทาราม อ.เมือง	ฉะเชิงเทรา	0.20	3.73	N/A	N/A	N/A	น้ำปกติ	↔
จ.ประจวบคีรีขันธ์	ร.ร.อนุบาลบางสะพาน อ.บางสะพาน	คลองระนอง	-	3.30	1.10	0.90	0.95	น้ำปกติ	↑
จ.สงขลา	สถานีคลองอู่ตะเภาตอนล่าง อ.หาดใหญ่	ทะเลสาบสงขลา	-	-	0.40	0.40	0.40	น้ำน้อย	↔
จ.พัทลุง	สถานีคลองตะโหมด อ.ตะโหมด	ทะเลสาบสงขลา	-	-	N/A	N/A	N/A	น้ำปกติ	↔
จ.พัทลุง	สถานีลำปำ อ.เมือง	ทะเลสาบสงขลา	-	-	N/A	N/A	N/A	น้ำปกติ	↔
จ.เขียงราย	อุทกวิทยาเขียงแสน อ.เขียงแสน	-	-	-	2.00	1.94	1.90	น้ำปกติ	↓
จ.เลย	สถานีวัดแม่น้ำโขง (MRC) เขียงคาน อ.เขียงคาน	โขง	-	-	N/A	4.00	4.00	น้ำปกติ	↔
จ.อุบลราชธานี	สถานีวัดแม่น้ำโขง (MRC) โขงเขมร อ.โขงเจียม	-	-	-	N/A	N/A	N/A	น้ำปกติ	↔
จ.นครสวรรค์	บ้านบางแก้ว อ.บรรพตพิสัย	ปิง-วัง-สะแกกรัง-ป่าสัก	-	-	36.77	36.77	36.77	น้ำปกติ	↔
จ.ตาก	บ้านปากร่องห้วยจี่ อ.บ้านตาก	ปิง-วัง-สะแกกรัง-ป่าสัก	-	-	N/A	N/A	N/A	น้ำปกติ	↔
จ.เพชรบูรณ์	บ้านจางวาง อ.หล่มสัก	ปิง-วัง-สะแกกรัง-ป่าสัก	-	-	N/A	N/A	N/A	น้ำปกติ	↔
จ.เพชรบูรณ์	แม่น้ำป่าสักที่ อ.เมือง	ปิง-วัง-สะแกกรัง-ป่าสัก	-	-	10.9.10	10.8.80	10.8.80	น้ำปกติ	↔
จ.สระบุรี	แม่น้ำป่าสักที่ อ.เสาไห้	ปิง-วัง-สะแกกรัง-ป่าสัก	-	-	5.40	4.80	4.70	น้ำปกติ	↓
จ.สระบุรี	แม่น้ำป่าสักที่ อ.แก่งคอย	ปิง-วัง-สะแกกรัง-ป่าสัก	-	-	6.78	6.98	6.88	น้ำปกติ	↓

*N/A คือ อ่านค่าระดับจากไม้วัดระดับ (Staff) ไม่ได้ / ไม้วัดระดับ (Staff) ชำรุด

**ม.รทก. คือ เมตรเทียบกับระดับน้ำทะเลปานกลาง

** ระดับน้ำทะเลปานกลาง (Mean Sea Level) หรือ ร.ท.ก. เป็นค่าการวัด ระดับน้ำทะเลขึ้นสูงสุด (High Tide : HT) และลงต่ำสุด (Low Tide : LT) ของแต่ละวัน ในช่วงระยะเวลาที่กำหนด แล้วนำมาค่าเฉลี่ยเป็นระดับน้ำทะเลปานกลาง สำหรับระยะเวลาที่ทำการวัดโดยทั่วไปจะต้องวัดเป็นเวลา ๑๘.๖ ปี ตามวัฏจักรของน้ำ ระดับน้ำทะเลปานกลางของแต่ละบริเวณทั่วโลกอาจจะมีค่าสูงไม่เท่ากัน

ในประเทศไทยใช้เวลาในการวัด ๕ ปี โดยเลือกที่ตำบลเกาะหลัก จังหวัดประจวบคีรีขันธ์ เป็นที่วัด แล้วนำมาหาค่าเฉลี่ย เพื่อใช้เป็นค่าระดับน้ำทะเลปานกลาง ใหม่นี้ ค่า ๐.๐๐๐ เมตร ทำการถ่ายโยงมายังจุด BM-A (ซึ่งถือว่าเป็นจุดหลักฐานมาตรฐานของประเทศไทย) ซึ่งมีค่าระดับน้ำทะเลปานกลาง ๑.๔๔๗๗ เมตร