



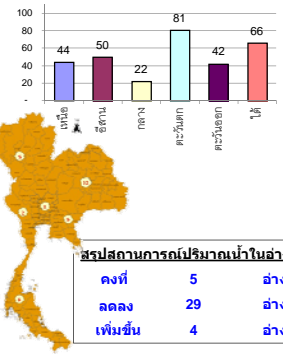
รายงานสรุปสภาพน้ำในอ่างเก็บน้ำขนาดใหญ่และขนาดกลาง

รายงานสถานการณ์ ณ วันที่ 21 มกราคม 2563

% ปริมาณน้ำรวมแต่ละภาคปัจจุบัน

ปริมาณน้ำในอ่างที่ใช้การได้ในสัปดาห์นี้ + มากกว่า / - น้อยกว่า สัปดาห์ก่อน **474.33** ล้าน ลบ.ม.

สรุปสถานการณ์ปริมาณน้ำในอ่างเก็บน้ำที่ใช้ในทุกกิจกรรมทั่วประเทศ มากกว่าปริมาณน้ำที่ไหลเข้าอ่าง เมื่อเทียบกับสัปดาห์ที่ผ่านมา ควรใช้น้ำอย่างระมัดระวัง



สรุปสถานการณ์ปริมาณน้ำในอ่างฯ

คงที่ 5 อ่าง
ลดลง 29 อ่าง
เพิ่มขึ้น 4 อ่าง

เปรียบเทียบปริมาณน้ำรวม
ประเทศไทยปัจจุบัน
กับปี 62 และ ปี 63

วันที่ 21 มกราคม 2563 เท่ากับ

42,778 ล้าน ลบ.ม. หรือ เท่ากับ

60%

วันที่ 21 มกราคม 2562 เท่ากับ

52,585 ล้าน ลบ.ม. หรือ เท่ากับ

74%

ภาค อ่างเก็บน้ำ เชื่อม	ความจ ที่ รอก. (ล้าน ม.³)	ปริมาณน้ำ ที่ไม่ได้ (ล้าน ม.³)	ใช้การ ได้จริง (ล้าน ม.³)	ปริมาณน้ำรวม วันที่ 21 มกราคม 2562		ปัจจุบัน วันที่ 21 มกราคม 2563		สัปดาห์ก่อน วันที่ 15 มกราคม 2563		ปริมาณน้ำ + เพิ่มขึ้น (ล้าน ม.³)	สถานการณ์ ในอ่าง				
				ปริมาณน้ำรวม (ล้าน ม.³)	%	ปริมาณน้ำรวม (ล้าน ม.³)	%	ปริมาณน้ำรวม (ล้าน ม.³)	%						
ภาคเหนือ (7)															
1 ภูมิพล (2) ดาก	13,462	3,800	9,662	8,611	64%	5,395	40%	1,595	12%	5443	40%	1,643	12%	-48.00	ลดลง
2 สิริกิต (2) อุดรดิต	9,510	2,850	6,660	6,943	73%	4,630	49%	1,780	19%	4704	49%	1,854	19%	-74.00	ลดลง
3 แม้งัด เชียงใหม่	265	12	253	267	101%	144	54%	132	50%	147	55%	135	51%	-3.00	ลดลง
4 แม้งาว เชียงใหม่	263	14	249	141	54%	73	28%	59	22%	75	29%	61	23%	-2.00	ลดลง
5 กัวลม ลำปาง	106	3	103	90	85%	54	51%	51	48%	53	50%	50	47%	1.00	เพิ่มขึ้น
6 กัวคองมา ลำปาง	170	6	164	154	91%	100	59%	94	55%	102	60%	96	56%	-2.00	ลดลง
7 แควน้อย พิษณุโลก	939	43	896	603	64%	397	42%	354	38%	411	44%	368	39%	-14.00	ลดลง
8 แม่จอก	110	16	94	45	41%	32	29%	16	15%	33	30%	17	15%	-1.00	ลดลง
รวมภาคเหนือ 34.85%	24,825	6,744	18,081	16,855	68%	10,825	44%	4,065	16%	10,968	44%	4,207	17%	-142.00	ลดลง
ภาคตะวันออกเฉียงเหนือ (12)															
9 ห้วยหลวง อุดรธานี	136	7	129	54	40%	55	40%	48	35%	56	41%	49	36%	-1.00	ลดลง
10 นาอุง สกลนคร	520	45	475	361	69%	258	50%	213	41%	264	51%	219	42%	-6.00	ลดลง
11 นาโพธิ์ (2) สกลนคร	165	8	157	115	70%	87	53%	79	48%	87	53%	79	48%	-	คงที่
12 จุฬารัตน์ (2) ชัยภูมิ	164	37	127	111	68%	44	27%	7	4%	45	27%	8	5%	-1.00	ลดลง
13 ลุมพินี (2) ขอนแก่น	2,431	581	1,850	745	31%	464	19%	-	0%	473	19%	-	0%	-	คงที่
14 ลำปาว กาฬสินธุ์	1,980	100	1,880	1,045	53%	1,287	65%	1,187	60%	1,322	67%	1,222	62%	-35.00	ลดลง
15 ลำตะเพิน นครราชสีมา	314	22	292	237	75%	143	46%	121	39%	146	46%	124	39%	-3.00	ลดลง
16 ลำพระเพลิง นครราชสีมา	155	1	154	74	48%	20	13%	19	12%	21	14%	20	13%	-1.00	ลดลง
17 มูลมุน นครราชสีมา	141	7	134	67	48%	47	33%	40	28%	48	34%	41	29%	-1.00	ลดลง
18 ลำพระนคร นครราชสีมา	275	7	268	157	57%	75	27%	68	25%	79	29%	72	26%	-4.00	ลดลง
19 ลำบางระจิงบุรีรัมย์	121	3	118	38	31%	22	18%	19	16%	22	18%	19	16%	-	คงที่
20 สิริธร (2) อุดรธานี	1,966	831	1,135	1,115	57%	1,644	84%	813	41%	1,665	85%	834	42%	-21.00	ลดลง
รวมภาค ดอน. 11.80%	8,369	1,649	6,720	4,118	49%	4,145	50%	2,614	31%	4,228	51%	2,687	32%	-73.00	ลดลง
ภาคกลาง (3)															
21 ป่าสักชลสิทธิ์ ลพบุรี	960	3	957	490	51%	205	21%	202	21%	213	22%	210	22%	-8.00	ลดลง
22 ห้วยเสลา อุทัยธานี	160	17	143	42	26%	36	23%	19	12%	36	23%	19	12%	-	คงที่
23 กระเสียว สุพรรณบุรี	240	40	200	70	29%	60	25%	20	8%	60	25%	20	8%	-	คงที่
รวมภาคกลาง 1.92%	1,360	60	1,300	602	44%	301	22%	241	18%	309	23%	249	18%	-8.00	ลดลง
ภาคตะวันออก (2)															
24 ศรีนครินทร์ (2) กาญจนบุรี	17,745	10,265	7,480	16,029	90%	14,741	83%	4,476	25%	14,831	84%	4,566	26%	-90.00	ลดลง
25 วชิราลงกรณ (2) กาญจนบุรี	8,860	3,012	5,848	7,061	80%	6,678	75%	3,666	41%	6,781	77%	3,769	43%	-103.00	ลดลง
รวมภาคตะวันออก 37.51%	26,605	13,277	13,328	23,090	87%	21,419	81%	8,142	31%	21,612	81%	8,335	31%	-193.00	ลดลง
ภาคตะวันออก (6+4)															
26 ขุดด่านฯ นครนายก	224	5.00	219	146	65%	164	73%	159	71%	142	63%	137	61%	22.00	เพิ่มขึ้น
27 ดอกรังสิต ฉะเชิงเทรา	420	30.00	390	267	64%	90	21%	60	14%	99	24%	69	16%	-9.00	ลดลง
28 บางพระ (3) ชลบุรี	117	12.00	105	78	67%	48	41%	36	31%	50	43%	38	32%	-2.00	ลดลง
29 หอวังปลาไหล (3) ระยอง	164	13.75	150	141	86%	44	27%	30	18%	47	29%	33	20%	-3.00	ลดลง
30 ประแสร์ (3) ระยอง	295	20.00	275	213	72%	110	37%	90	31%	113	38%	93	32%	-3.00	ลดลง
31 มานประชัน (3) ระยอง	17	0.72	16	15	92%	4	24%	3	20%	4	25%	3.49	21%	-0.18	ลดลง
32 นอนงค้อ (3) ระยอง	21	1.00	20	12	57%	6	26%	5	22%	6	27%	4.74	22%	-0.14	ลดลง
33 ดอกกราย (3) ระยอง	79	3.00	76	69	87%	34	43%	31	39%	33	42%	30.34	38%	0.75	เพิ่มขึ้น
34 ดอกรังสิต (3) ระยอง	45	3.00	42	37	80%	11	23%	8	17%	9	21%	6.34	14%	1.24	เพิ่มขึ้น
รวมภาคตะวันออก 2.37%	1,678	107	1,570	1,225	73%	701	42%	594	35%	702	42%	594	35%	-0.33	ลดลง
ภาคใต้ (4)															
35 แก่งกระจาน เพชรบุรี	710	65	645	591	83%	415	58%	350	49%	430	61%	365	51%	-15.00	ลดลง
36 ปราณบุรี ประจวบคีรีขันธ์	391	18	373	333	85%	257	66%	239	61%	266	68%	248	63%	-9.00	ลดลง
37 รัชชประภา (2) สุราษฎร์ธานี	5,639	1,352	4,287	4,640	82%	3,642	65%	2,290	41%	3,669	65%	2,317	41%	-27.00	ลดลง
38 บางยาง (2) ยะลา	1,454	276	1,178	1,131	78%	1,071	74%	795	55%	1,078	74%	802	55%	-7.00	ลดลง
รวมภาคใต้ 11.55%	8,194	1,711	6,483	6,695	82%	5,386	66%	3,674	45%	5,443	66%	3,732	46%	-58.00	ลดลง
รวมทั้งประเทศ 100%(38)	71,031	23,548	47,482	52,585	74%	42,778	60%	19,330	27%	43,262	61%	19,804	28%	-474.33	ลดลง

ที่มาข้อมูล : ตารางสรุปสภาพน้ำในอ่างเก็บน้ำขนาดใหญ่ทั่วประเทศ และตารางสรุปสภาพน้ำในอ่างเก็บน้ำภาคตะวันออก กรมชลประทาน

หมายเหตุ :

- อ่างเก็บน้ำขนาดใหญ่ หมายถึง อ่างเก็บน้ำที่มีความจุตั้งแต่ 100 ล้าน ลบ.ม. ขึ้นไป
- เป็นอ่างเก็บน้ำอยู่ในความรับผิดชอบของการไฟฟ้าฝ่ายผลิตแห่งประเทศไทย(10) นอกนั้นอยู่ในความรับผิดชอบของกรมชลประทาน (28)
- เป็นอ่างเก็บน้ำขนาดกลางที่มีความสำคัญต่อการอุตสาหกรรมและการประปา ของลุ่มน้ำชายฝั่งทะเลตะวันออก
- ที่มา : กรมชลประทาน และการไฟฟ้าฝ่ายผลิตแห่งประเทศไทย
- จังหวัดที่มีอ่างเก็บน้ำขนาดใหญ่มีจำนวน 26 จังหวัด ไม่มี 50 จังหวัด

รศ. นายถิระ รังสิมเกตุของอ่าง



ศูนย์เขลาล



ศูนย์ป้องกันกักตุนน้ำ กรมทรัพยากรน้ำ

ลำดับของเขื่อนตามความจ

- ศรีนครินทร์ 2.ภูมิพล 3.สิริกิติ์ 4.วชิราลงกรณ 5.รัชชประภา
- 6.ลุมพินี 7.สิริธร 8.บางยาง 9.ลำปาว 10.ป่าสัก

ลำดับของเขื่อนตามปริมาณน้ำใช้การได้

- ภูมิพล 2.ศรีนครินทร์ 3.สิริกิติ์ 4.วชิราลงกรณ 5.รัชชประภา
- 6.ลำปาว 7.ลุมพินี 8.บางยาง 9.สิริธร 10.ป่าสัก