



รายงานสถานการณ์น้ำรายวัน

เสนอโดย

ศูนย์เมขลา

ศูนย์ป้องกันวิกฤติน้ำ

กรมทรัพยากรน้ำ

ประจำวันที่ ๒๑ มกราคม ๒๕๖๓

โทร. ๐๒-๒๗๑๖๐๐๐ ต่อ ๖๔๔๕

Line ID : mekhalawoc

สารบัญ

- ๑) สรุปสถานการณ์น้ำ
- ๒) ปริมาณฝนสะสมปี พ.ศ. ๒๕๖๑ และ ๒๕๖๒ เทียบค่าเฉลี่ย ๓๐ ปี
- ๓) สถานการณ์น้ำในอ่างเก็บน้ำขนาดใหญ่ และขนาดกลาง
- ๔) รายงานสถานการณ์น้ำรายลุ่มน้ำ
- ๕) รายงานระดับน้ำจากกล้อง CCTV



สรุปสถานการณ์น้ำ



สรุปสถานการณ์น้ำ

วันที่ 21 มกราคม 2563

พื้นที่ของภาคเหนือและภาคตะวันออกเฉียงเหนือมีอากาศเย็นถึงหนาวในตอนเช้า อุณหภูมิต่ำสุด 13-22 องศาเซลเซียส และยอดภูมีอากาศหนาวถึงหนาวจัด อุณหภูมิต่ำสุด 2-16 องศา

ภาคกลาง ภาคตะวันออกเฉียงเหนือ และภาคใต้รวมทั้งหมด และปริมาณฝนฟ้าคะนองมีฝนฟ้าคะนองเกิดขึ้นในบางพื้นที่ของภาคตะวันออกเฉียงเหนือตอนล่าง และพื้นที่ภาคตะวันออกเฉียงเหนือตอนล่างมีฝนเพิ่มมากขึ้น

วันที่ 22 - 24 ม.ค. ภาคตะวันออกเฉียงเหนือยังคงมีอากาศเย็นถึงหนาว มีหมอกในตอนเช้า ภาคกลางตอนล่าง ชายฝั่งของภาคตะวันออกเฉียงเหนือและปริมาณฝนตกเล็กน้อยถึงปานกลาง โดยมีคลื่นสูง 2-6 ฟุต

อุณหภูมิจะลดลง



พื้นที่	ฝน มม.	%	ค่าเฉลี่ยปี	ค่าปี 62
เหนือ	4,100	23	๑๗๖๖	๑,๖๐๐
กลาง	2,624	39	๑๑๖๖	1,191
ภาคใต้	243	18	๑๑๖๖	-302
รวมทั้งสิ้น	8,174	61	๑๑๖๖	-1,857
กรุงเทพฯ	524	37	๑๑๖๖	-404
กทม.	3,665	57	๑๑๖๖	-1,303
รวมทั้งสิ้น	10,369	81	๑๑๖๖	-1,303

ปริมาณฝนสะสมตั้งแต่ต้นปีถึงปัจจุบันรวม 2.1 มม. น้อยกว่าค่าปกติ 8.0 มม. (79%)

อ่างเก็บน้ำขนาดใหญ่ น้อยกว่า ปีที่แล้ว 14%

มีปริมาณน้ำกักเก็บรวม 42,776 ล้าน ลบ.ม. (60%)

อ่างเก็บน้ำขนาดกลาง น้อยกว่า ปีที่แล้ว 13%

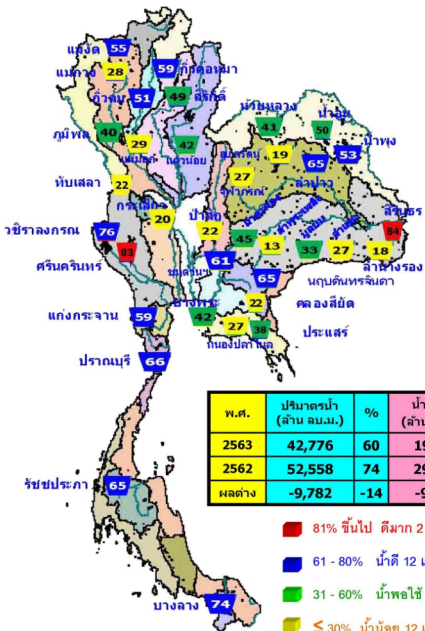
มีปริมาณน้ำกักเก็บรวม 2,640 ล้าน ลบ.ม. (51%)

น้ำในเขื่อน

- 81% ขึ้นไป เกณฑ์น้ำดีมาก 2 แห่ง
- 61 - 80% เกณฑ์น้ำดี 12 แห่ง
- 31 - 60% เกณฑ์น้ำพอใช้ 9 แห่ง
- ≤ 30% เกณฑ์น้ำน้อย 12 แห่ง

- ปริมาณฝนสะสมตั้งแต่ต้นปี 2562 ถึง 19 มกราคม 63 รวม 2.1 มม. น้อยกว่าค่าเฉลี่ย 8.0 มม. (79%)
 - อ่างเก็บน้ำขนาดใหญ่มีปริมาณน้ำกักเก็บ 42,776 ล้าน ลบ.ม. (60%) น้อยกว่าปีที่แล้ว 14% (9,782 ล้าน ลบ.ม.)
 - อ่างเก็บน้ำขนาดกลางมีปริมาณน้ำกักเก็บ 2,640 ล้าน ลบ.ม. (51%) น้อยกว่าปีที่แล้ว 13% (647 ล้าน ลบ.ม.)
 - พื้นที่ที่ต้องให้ความสนใจเรื่องน้ำขาดแคลนน้ำ 20 จังหวัด เชียงราย พะเยา น่าน อุตรดิตถ์ สุโขทัย นครสวรรค์ อุทัยธานี เพชรบูรณ์ ชัยนาท บึงกาฬ หนองคาย สกลนคร นครพนม มหาสารคาม บุรีรัมย์ กาฬสินธุ์ นครราชสีมา กาญจนบุรี ฉะเชิงเทรา สุพรรณบุรี
- น้ำเค็มรุก 4 จังหวัด กทม. สมุทรปราการ นนทบุรี ปทุมธานี**
- น้ำเสีย**
- น้ำเสียเนื่องจากสิ่งปฏิกูล - จังหวัด
- น้ำเสียเนื่องจากน้ำท่วมขัง - จังหวัด
- น้ำท่วม**
- น้ำท่วม - จังหวัด
- น้ำหลาก - จังหวัด
- น้ำระบายไม่ทัน - จังหวัด

สถานการณ์การเก็บกักน้ำในเขื่อนขนาดใหญ่



สภาพน้ำและการระบายน้ำ กฟผ

รายงาน ณ วันที่ 21 มกราคม 2563

เขื่อน	A	B	C	D	E	F	G
	ปริมาณน้ำไหลเข้าอ่าง (ล้าน ลบ.ม.)	ระบายน้ำทิ้ง (ล้าน ลบ.ม.)	ระบายน้ำตามเครื่องวัดอัตราการสูญเสีย (ล้าน ลบ.ม.)	ปริมาณน้ำที่สามารถใช้งานได้ (ล้าน ลบ.ม.)	ปริมาณน้ำที่สามารถใช้งานได้คิดเป็น %	ไหลเข้าใต้ (ลบ.)	ใช้ได้จนถึงวันที่
1 เขื่อนภูมิพล	0.00	7.00	8.02	1595.11	16.51	199	6 ส.ค. 63
2 เขื่อนสิริกิติ์	2.84	9.00	9.99	1780.23	26.73	178	16 ก.ค. 63
3 เขื่อนศรีนครินทร์	0.00	13.00	15.04	4476.37	59.84	298	13 พ.ย. 63
4 เขื่อนวชิราลงกรณ	0.00	15.00	16.11	3666.02	62.69	228	4 ก.ย. 63
5 เขื่อนรัชชประภา	2.72	7.00	7.08	2290.34	53.42	323	9 ส.ค. 63
6 เขื่อนบางลาง	2.76	3.50	3.72	795.11	67.49	214	21 ส.ค. 63
7 เขื่อนอุบลรัตน์	0.08	0.50	1.00	-117.81	-6.37	-118	24 ก.ย. 62
8 เขื่อนน้ำพอง	0.00	0.00	0.07	77.73	49.57	1,110	3 ก.พ. 66
9 เขื่อนสิรินธร	0.00	0.00	2.59	812.74	71.80	314	29 พ.ย. 63
10 เขื่อนเจ้าพระยา	0.00	0.00	0.02	6.41	5.07	321	6 ส.ค. 63
11 เขื่อนป่าสักชลสิทธิ์	0.00	0.45	0.45	203.92	21.31	453	17 เม.ย. 64
12 เขื่อนลำนางรอง	0.00	1.12	2.29	354.68	39.58	155	23 มิ.ย. 63
รวม	78.37	92.82	105.99	12,496			

แหล่งข้อมูล : การไฟฟ้าฝ่ายผลิตแห่งประเทศไทย

พ.ศ.	ปริมาณน้ำ (ล้าน ลบ.ม.)	%	น้ำใช้การ (ล้าน ลบ.ม.)	%
2563	42,776	60	19,349	41
2562	52,558	74	29,016	61
ผลต่าง	-9,782	-14	-9,667	-20

81% ขึ้นไป ตีมาก 2 แห่ง

61 - 80% น้ำดี 12 แห่ง

31 - 60% น้ำพอใช้ 9 แห่ง

≤ 30% น้ำน้อย 12 แห่ง

ปริมาณน้ำใช้การ 21 ม.ค. 2563

ภาค	ล้าน ลบ.ม.	%	สถานะเทียบกับเป้าหมาย	+/ - จากค่า 0.62 (ล้าน ลบ.ม.)
เหนือ	4,100	23	ลดลง	-6,069
อีสาน	2,624	39	ลดลง	139
กลาง	243	18	ลดลง	-302
ตะวันออก	8,174	61	ลดลง	-1,657
ตะวันตก	524	37	ลดลง	-474
ใต้	3,685	57	ลดลง	-1,303
ทั่วประเทศ	19,349	41	ลดลง	-9,667

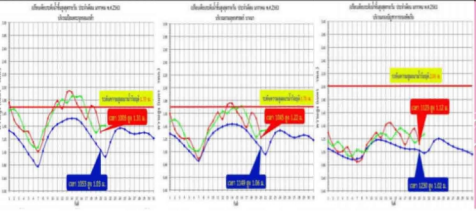
แนวโน้มสถานการณ์น้ำท่าในลำน้ำสายหลัก 21 มกราคม 2563



สถานี	สถานี	พื้นที่สถานี	ฝั่ง	ความสูง	ระดับน้ำ	ปริมาณน้ำ		ค่า(4) ฤดูแล้ง	อุปสรรค	แนวโน้ม	
						ม.³/ก.	ก.ว./ก.				
1. ดิน	P.1	สะพานวารี	ด้านเหนือ	5.70	445	1.15	3	2	-2.55	↓	ลดลง
ดิน	P.7A	สะพานบ้านวัดกลาง	ด้านเหนือ	5.34	3,000	0.32	86	85	-5.02	↓	ลดลง
ดิน	P.17	บ้านจันทิ	ด้านตะวันออก	39.80	2,990	34.40	63	69	-5.40	↓	ลดลง
2. ไร่	W.4A	บ้านโคกเนิน	ด้านเหนือ	8.00	700	0.17	-	-	-7.83	↓	น้ำ
3. ฝาย	Y.1C	สะพานบ้านไร่ใหม่	ด้านเหนือ	8.20	993	0.05	4	4	-8.15	↓	ชายฝั่ง
ฝาย	Y.16	บ้านกรวดเก่า	ด้านตะวันออก	7.30	207	-	-	-	-	↓	น้ำ
4. บ้าน	N.1	หน้าลำน้ำท้ายป่าไม้	ด้านเหนือ	7.00	1,217	-0.26	7	7	-7.26	↓	ชายฝั่ง
บ้าน	N.5A	สะพานเกาะทอง	ด้านเหนือ	10.37	1,365	1.66	155	163	-8.71	↓	ลดลง
บ้าน	N.67	สะพานบ้านก่อ	ด้านเหนือ	28.30	1,579	18.95	130	129	-9.35	↓	ชายฝั่ง
5. ทุ่ง	M.6A	บ้านเหล็ก	ด้านเหนือ	6.00	440	-0.42	-	-	-6.42	↓	น้ำ
ทุ่ง	M.9	บ้านหนองคูเมือง	ด้านเหนือ	9.00	200	6.18	-	-	-2.82	↓	น้ำ
ทุ่ง	M.7	สะพานบ้านป่าใหญ่	ด้านเหนือ	7.00	2,300	2.01	20	19	-4.99	↓	ชายฝั่ง
6. พระนครศรีอยุธยา	Kpt.10	บ้านทรายใหญ่	ด้านเหนือ	11.00	300	5.62	-	-	-5.38	↓	น้ำ
7. บางบาล	Kpt.3	บ้านโคกหินใหญ่	ด้านเหนือ	10.20	658	0.67	13	14	-8.53	↓	ลดลง
8. พัทลุง	X.15B	สะพานบ้านวัดก	ด้านตะวันออก	11.50	597	3.00	0	0	-8.50	↓	ชายฝั่ง
9. ชาติ	X.37A	บ้านนาหิน	ด้านตะวันออก	10.76	489	4.67	17	17	-6.09	↓	ลดลง
10. โนน	X.119A	บ้านนาถัด	ด้านเหนือ	8.20	219	4.78	45	45	-3.42	↓	ชายฝั่ง

เปรียบเทียบระดับน้ำขึ้นสูงสุดรายวัน (น้ำท่าทำนายและน้ำจริง) ในแม่น้ำเจ้าพระยา ข้อมูลวันจันทร์ที่ ๒๐ มกราคม พ.ศ.๒๕๖๓

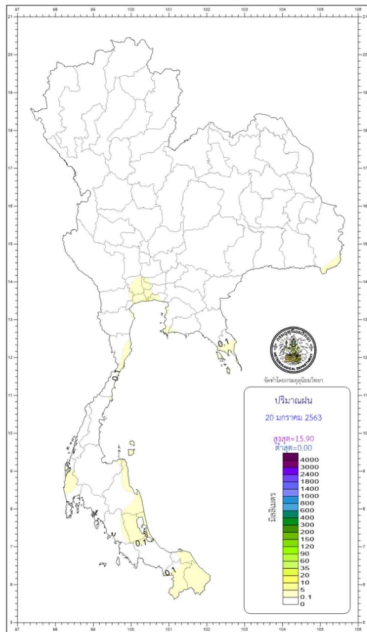
บริเวณป้อมพระจุลจอมเกล้า บริเวณกรมอุทกศาสตร์ บริเวณ บก.ท. พระราชวังเดิม



โครงการระบบพยากรณ์สภาพน้ำแบบ Real Time



ข้อมูลจากเครื่องวัดระดับสภาพน้ำ เป็นข้อมูลที่ได้ใช้ในการพยากรณ์สภาพน้ำแบบ Real Time ของศูนย์ประมวลผลข้อมูลระบบพยากรณ์ระบบชลประทานกระทรวงเกษตรและสหกรณ์ และ จช.ส.จ.จ. ความแม่นยำ < 1.80 g/l (ถ้ามีค่าผิดปกติจะแจ้ง)
 เกณฑ์ค่าสารปนเปื้อนตะกอน : ความเข้มข้น < 2 g/l, ความนำไฟฟ้า < 4,000 µS/cm



 กองพยากรณ์อากาศ กรมอุตุนิยมวิทยา กทม. โทร. 0760 00000 โทรสาร 0760 00001		งานบริการพยากรณ์อากาศ ประจำวันอังคารที่ 21 มกราคม พ.ศ. 2563 เวลาประกาศเวลา 1100 น.	
ภาค	เกณฑ์เฉลี่ยปริมาณของฝนโดยเฉลี่ย ตั้งแต่เวลา 0700 น. ถึง 20 น.ค. 63 ถึงเวลา 0700 น. ถึง 21 น.ค. 63	จุดฝนหนักในภาคและจังหวัด	
เหนือ	ไม่มีรายงานฝน	ต่ำสุด	4.2 สกลนคร พะนาญราช อ.ปาง จ. เชียงใหม่
		ค่าสูงสุด	13.1 อ. เมือง จ. แม่ฮ่องสอน
		สูงสุด	35.5 อ. เมือง จ. เพชรบูรณ์
ตะวันออกเฉียงเหนือ	ไม่มีรายงานฝน	ต่ำสุด	12.0 จ. พะนาญราช อ. สัตหีบ จ. ระยอง อ. กุฉินารายณ์ จ. ฉะเชิงเทรา
		ค่าสูงสุด	16.7 ต. นาโพธิ์ อ. เมือง จ. ระยอง
		สูงสุด	34.0 อ. นาโพธิ์ อ. เมือง จ. ระยอง
กลาง	ไม่มีรายงานฝน	ต่ำสุด	21.0 ต. ปทุมธานี อ. ชัยนาท จ. สกลนคร
		สูงสุด	35.6 อ. นาโพธิ์ อ. เมือง จ. สกลนคร
ตะวันออก	มีน้ำร้อยละ 10 ของพื้นที่ มากที่สุด 1.4 มม. ที่ อ. สัตหีบ จ. สกลนคร	ต่ำสุด	17.3 สกลนคร อ. สัตหีบ (จ. สกลนคร) อ. เมือง จ. นครราชสีมา
		ค่าสูงสุด	21.1 อ. เมือง จ. สกลนคร
		สูงสุด	36.3 อ. เมือง จ. สกลนคร
ไม่มีตะวันออก	มีน้ำร้อยละ 20 ของพื้นที่ มากที่สุด 13.5 มม. ที่ อ. บางแก้ว จ. พิจิตร	ต่ำสุด	21.6 อ. พะนาญราช อ. สุราษฎร์ธานี
		สูงสุด	34.2 อ. เมือง จ. เพชรบูรณ์ และ อ. ฉะเชิงเทรา จ. นครศรีธรรมราช
ไม่มีตะวันออก	มีน้ำร้อยละ 10 ของพื้นที่ มากที่สุด 4.2 มม. ที่ สวนพฤกษศาสตร์สมเด็จพระนางเจ้าสิริกิติ์ อ. นาโพธิ์ อ. เชียงใหม่	ต่ำสุด	22.5 อ. พะนาญราช จ. พิจิตร
		สูงสุด	35.1 อ. พะนาญราช จ. ระยอง
กรุงเทพมหานครและปริมณฑล	มีน้ำร้อยละ 10 ของพื้นที่ มากที่สุด 15.9 มม. ที่ สถานีรถไฟ อ. เมือง จ. สุราษฎร์ธานี	ต่ำสุด	24.1 อ. คลองหลวง จ. ปทุมธานี
		สูงสุด	35.0 อ. คลองหลวง จ. ปทุมธานี

วันนี้	กรุงเทพมหานคร	ดวงอาทิตย์ขึ้นเวลา	18.12 น.
	ประกาศการมาของพายุฝน และฝนตกหนัก จ. กุฉินารายณ์	ดวงอาทิตย์ตกเวลา	18.30 น.
วันพรุ่งนี้	สภาพอากาศโดยทั่วไปของภาคเหนือ	ดวงอาทิตย์ขึ้นเวลา	06.27 น.
	อุทยานแห่งชาติเขาค้อ อ. ปรางค์กู่ จ. เพชรบูรณ์	ดวงอาทิตย์ตกเวลา	06.52 น.

สภาวะอากาศกับปริมาณน้ำฝนที่คาดการณ์ไว้สำหรับประเทศไทยและภาคเหนือตอนบนและภาคใต้ตอนล่าง

วันนี้ (21 ม.ค. 63)	น้ำขึ้นน้ำลง	เวลา 13.02 น.	สูงกว่าระดับทะเลปานกลาง	1 เมตร 27 สถานีเมตร
	และ เวลา - น.	ต่ำกว่าระดับทะเลปานกลาง	- เมตร - เซนติเมตร	
วันพรุ่งนี้ (22 ม.ค. 63)	น้ำขึ้นน้ำลง	เวลา 23.57 น.	สูงกว่าระดับทะเลปานกลาง	- เมตร 63 เซนติเมตร
	และ เวลา - น.	ต่ำกว่าระดับทะเลปานกลาง	- เมตร - เซนติเมตร	
วันพรุ่งนี้ (22 ม.ค. 63)	น้ำขึ้นน้ำลง	เวลา 08.02 น.	สูงกว่าระดับทะเลปานกลาง	1 เมตร 20 สถานีเมตร
	และ เวลา - น.	ต่ำกว่าระดับทะเลปานกลาง	- เมตร - เซนติเมตร	
	น้ำขึ้นน้ำลง	เวลา - น.	สูงกว่าระดับทะเลปานกลาง	- เมตร - เซนติเมตร
	และ เวลา - น.	ต่ำกว่าระดับทะเลปานกลาง	- เมตร - เซนติเมตร	

ปริมาณฝนสะสมปี

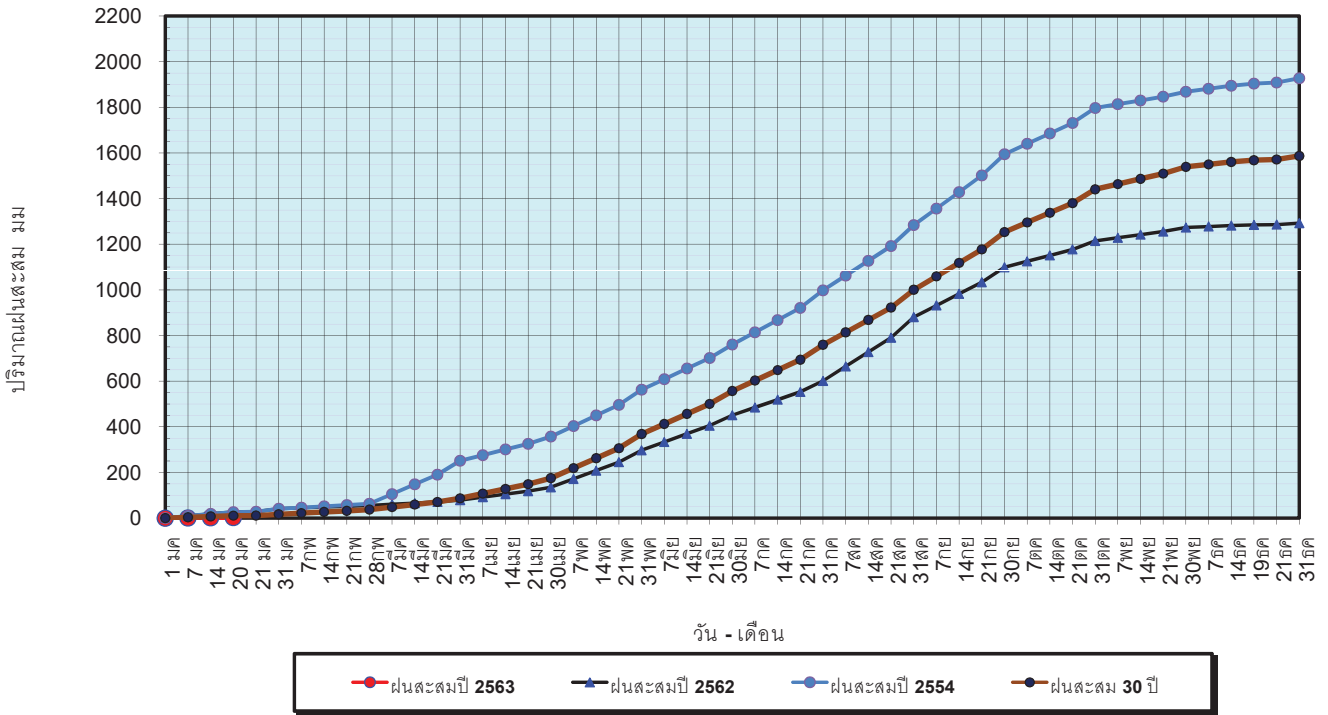
พ.ศ. ๒๕๖๑ และ ๒๕๖๒

เทียบค่าเฉลี่ย ๓๐ ปี



วันที่ 20 มกราคม 2563
 ฝน30ปี = 10.97 มม. (สะสมทั้งปี = 1,587.70 มม.)
 ปี62 = 26.81 มม. (สะสมทั้งปี = 1,292.63 มม.)
 ปี63 = 2.68 มม.
 เปรียบเทียบกับ ปี 62 **มีค่าน้อยกว่า** -24.12 มม.
 เปรียบเทียบกับฝนเฉลี่ย 30 ปี **มีค่าน้อยกว่า** -8.29 มม.

ปริมาณฝนสะสมปี 2554-2562-2563 เทียบกับค่าเฉลี่ย 30 ปี



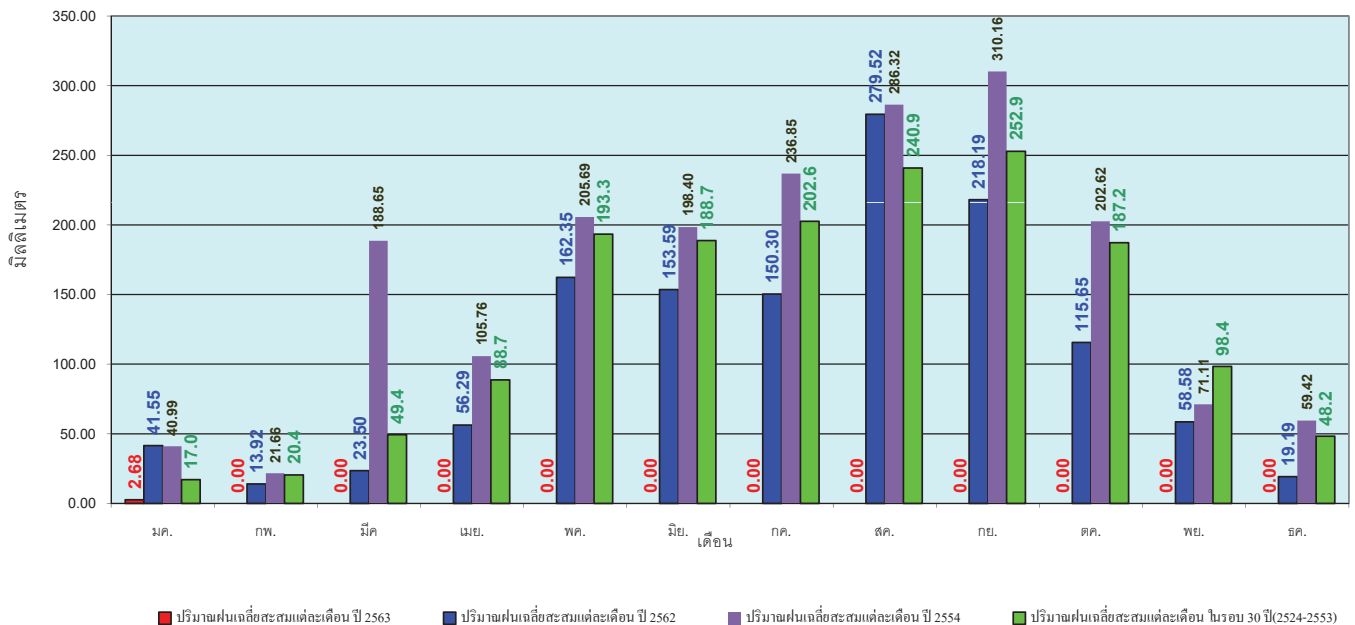
ข้อมูลจากกรมอุตุนิยมวิทยาจำนวน 128 สถานีข้อมูลปริมาณฝนสะสมถึง วันที่ 20 มกราคม 2563



ศูนย์เมขลา ศูนย์ป้องกันวิกฤตน้ำ กรมทรัพยากรน้ำ

วันที่ 20 มกราคม 2563
 ฝน30ปี = 10.97 มม. (สะสมทั้งปี = 1,587.50 มม.)
 ปี62 = 26.81 มม. (สะสมทั้งปี = 1,292.63 มม.)
 ปี63 = 2.68 มม.
 เปรียบเทียบกับ ปี 62 **มีค่าน้อยกว่า** -24.12 มม.
 เปรียบเทียบกับฝนเฉลี่ย 30 ปี **มีค่าน้อยกว่า** -8.29 มม.

ปริมาณฝนเฉลี่ยรายเดือนของประเทศ



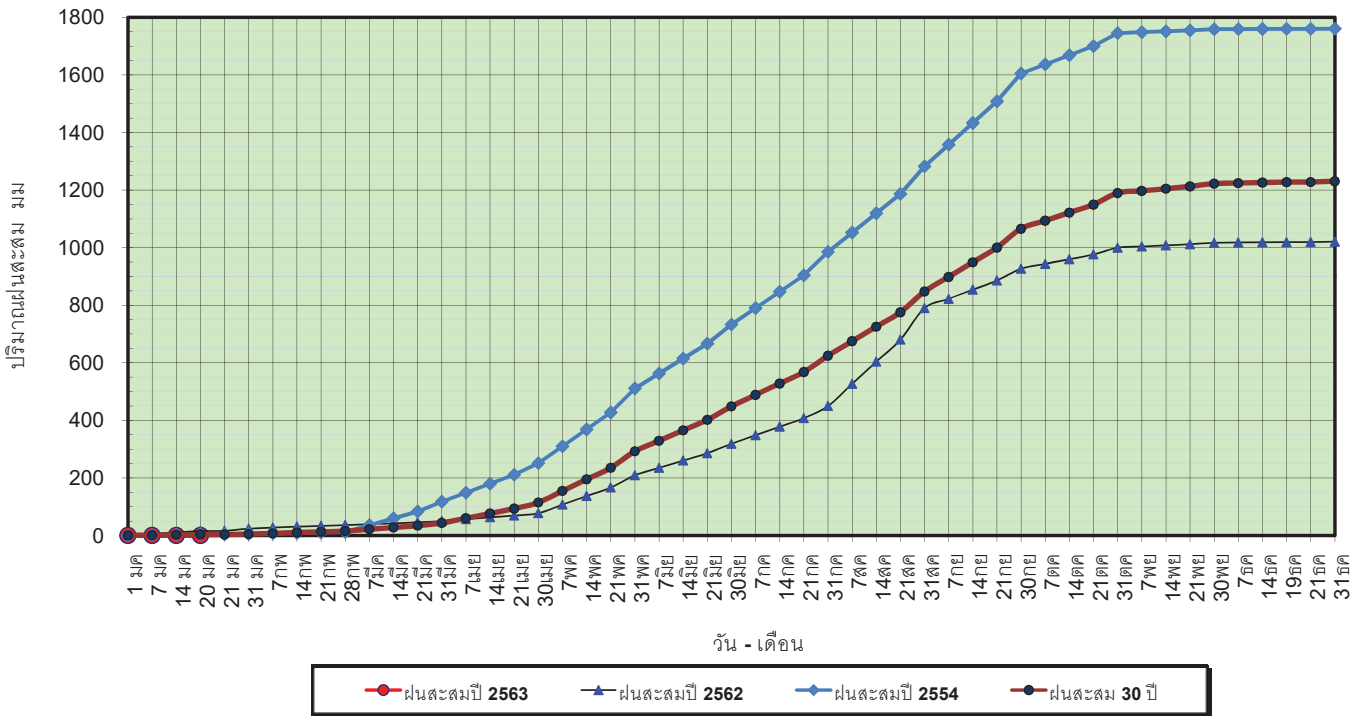
ข้อมูลจากกรมอุตุนิยมวิทยาจำนวน 128 สถานีข้อมูลปริมาณฝนสะสมถึง วันที่ 20 มกราคม 2563



ศูนย์เมขลา ศูนย์ป้องกันวิกฤตน้ำ กรมทรัพยากรน้ำ

วันที่ 20 มกราคม 2563
 ฝน30ปี = 2.97 มม. (สะสมทั้งปี = 1,230.90 มม.)
 ปี62 = 15.52 มม. (สะสมทั้งปี = 1,021.00 มม.)
 ปี63 = 0.00 มม.
 เปรียบเทียบกับ ปี 62 **มีค่าน้อยกว่า** -15.52 มม.
 เปรียบเทียบกับฝนเฉลี่ย 30 ปี **มีค่าน้อยกว่า** -2.96 มม.

ปริมาณฝนสะสมภาคเหนือ



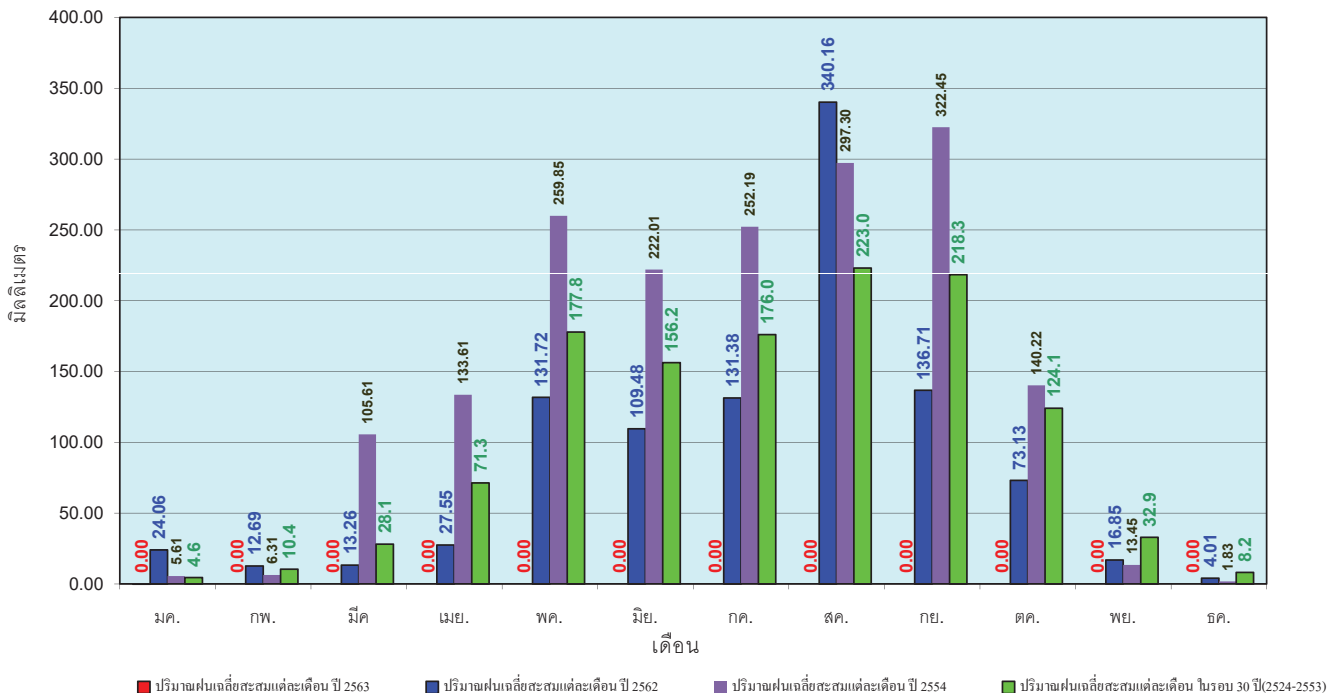
ข้อมูลจากกรมอุตุนิยมวิทยาจำนวน 33
 สถานีข้อมูลปริมาณฝนสะสมถึง วันที่
 20 มกราคม 2563



ศูนย์เมฆชา ศูนย์ป้องกันวิกฤตน้ำ กรมทรัพยากรน้ำ

วันที่ 20 มกราคม 2563
 ฝน30ปี = 2.97 มม. (สะสมทั้งปี = 1,230.90 มม.)
 ปี62 = 15.52 มม. (สะสมทั้งปี = 1,021.00 มม.)
 ปี63 = 0.00 มม.
 เปรียบเทียบกับ ปี 62 **มีค่าน้อยกว่า** -15.52 มม.
 เปรียบเทียบกับฝนเฉลี่ย 30 ปี **มีค่าน้อยกว่า** -2.96 มม.

ปริมาณฝนเฉลี่ยสะสมรายเดือน ภาคเหนือ



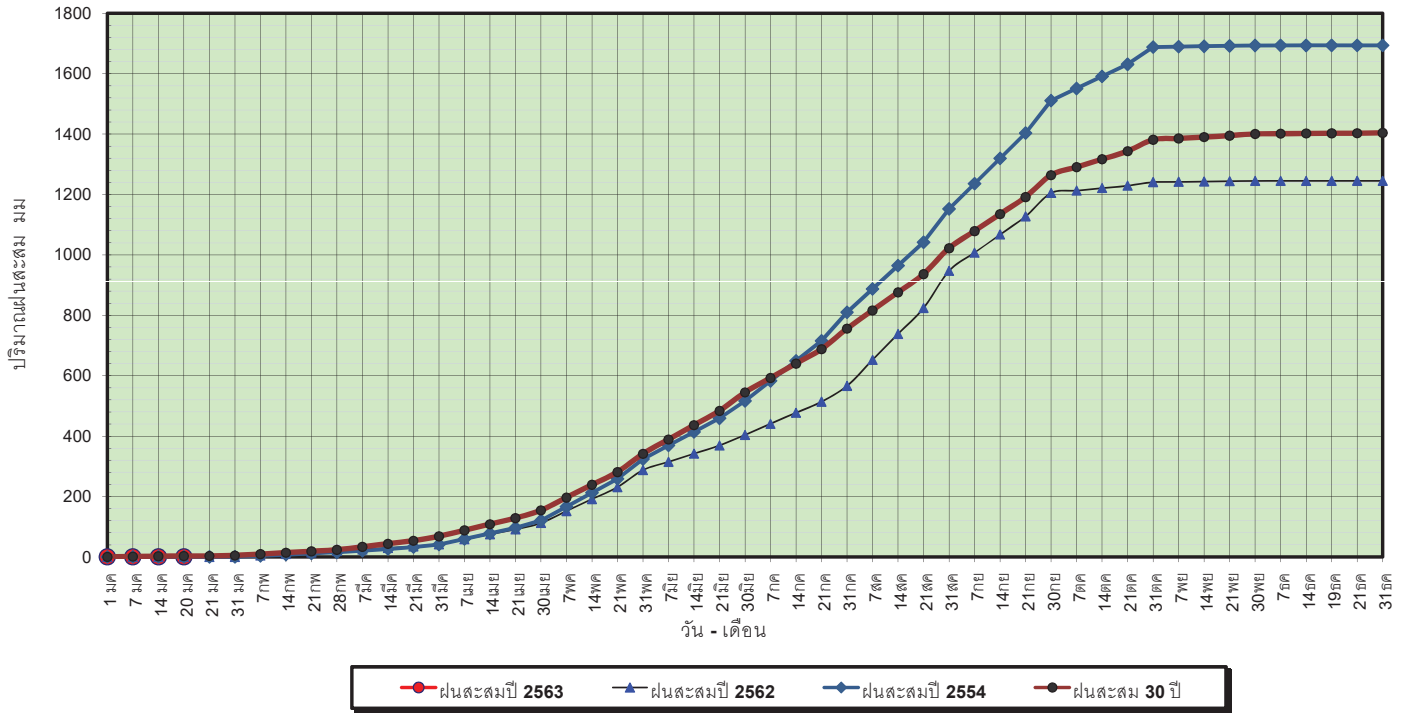
ข้อมูลจากกรมอุตุนิยมวิทยาจำนวน33
 สถานีข้อมูลปริมาณฝนสะสมถึง วันที่
 20 มกราคม 2563



ศูนย์เมฆชา ศูนย์ป้องกันวิกฤตน้ำ กรมทรัพยากรน้ำ

วันที่ 20 มกราคม 2563
 ฝน30ปี = 3.10 มม. (สะสมทั้งปี = 1,404.50 มม.)
 ปี62 = - มม. (สะสมทั้งปี = 1,245.09 มม.)
 ปี63 = - มม.
 เปรียบเทียบกับ ปี 62 มีค่าเท่ากับ 0.00 มม.
 เปรียบเทียบกับฝนเฉลี่ย 30 ปี มีค่าน้อยกว่า -3.10 มม.

ปริมาณฝนสะสมภาคตะวันออกเฉียงเหนือ



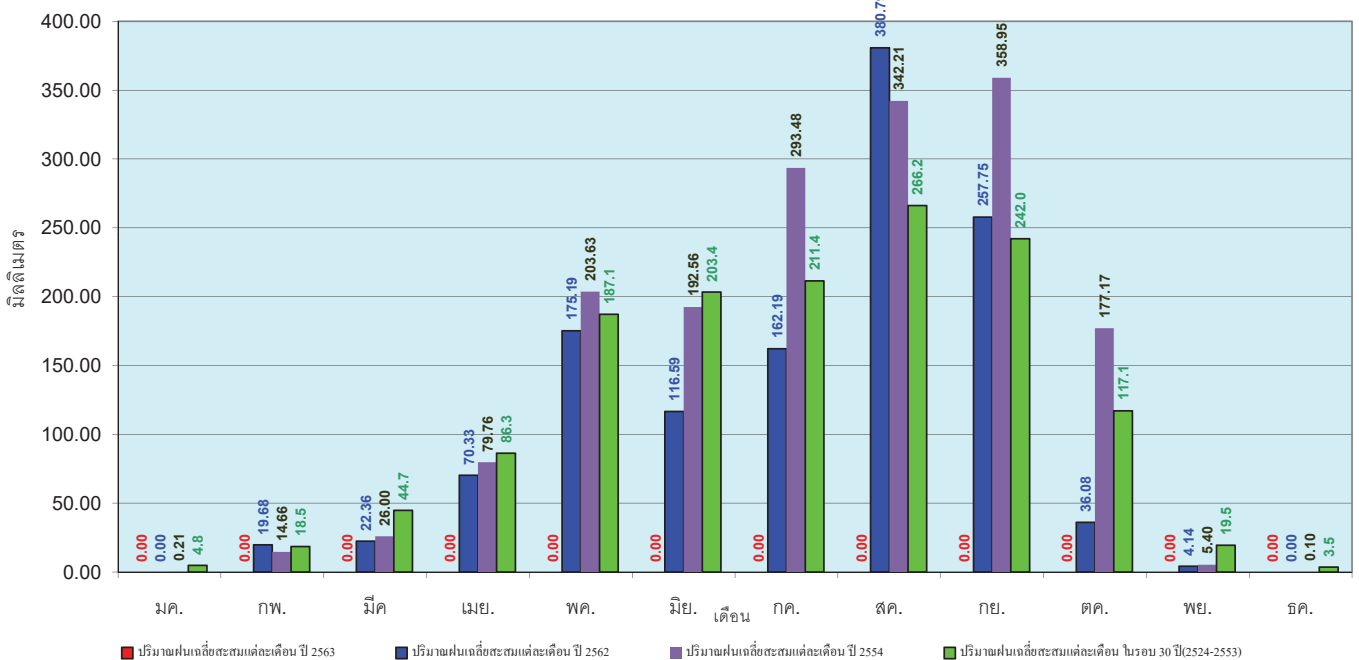
ข้อมูลจากกรมอุตุนิยมวิทยาจำนวน 31
 สถานีข้อมูลปริมาณฝนสะสมถึง วันที่
 20 มกราคม 2563



ศูนย์เมขลา ศูนย์ป้องกันโรคติดต่อ กรมทรัพยากรน้ำ

วันที่ 20 มกราคม 2563
 ฝน30ปี = 3.10 มม. (สะสมทั้งปี = 1,404.50 มม.)
 ปี62 = - มม. (สะสมทั้งปี = 1,245.09 มม.)
 ปี63 = - มม.
 เปรียบเทียบกับ ปี 62 มีค่าเท่ากับ 0.00 มม.
 เปรียบเทียบกับฝนเฉลี่ย 30 ปี มีค่าน้อยกว่า -3.10 มม.

ปริมาณฝนเฉลี่ยสะสมรายเดือน ภาคตะวันออกเฉียงเหนือ



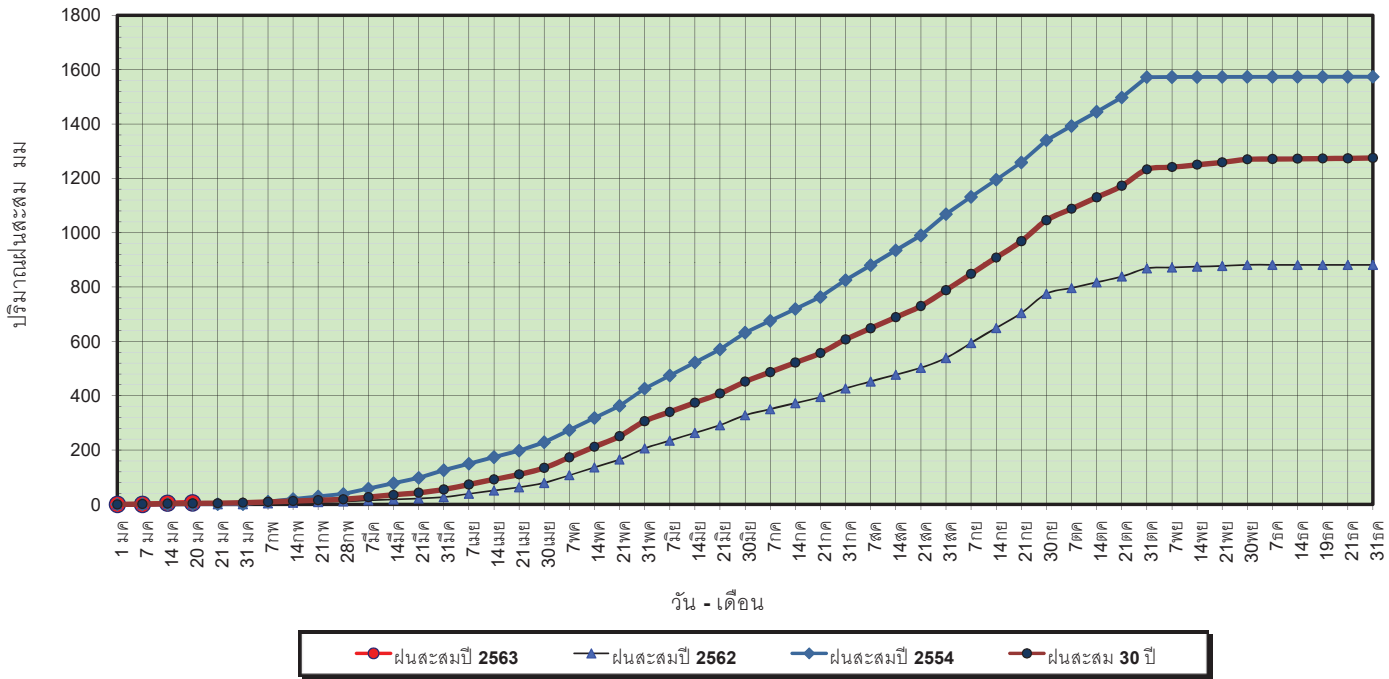
ข้อมูลจากกรมอุตุนิยมวิทยาจำนวน 31
 สถานีข้อมูลปริมาณฝนสะสมถึง วันที่
 20 มกราคม 2563



ศูนย์เมขลา ศูนย์ป้องกันโรคติดต่อ กรมทรัพยากรน้ำ

วันที่ 20 มกราคม 2563
 ฝน30ปี = 4.32 มม. (สะสมทั้งปี = 1,275.20 มม.)
 ปี62 = 0.70 มม. (สะสมทั้งปี = 881.56 มม.)
 ปี63 = 5.76 มม.
 เปรียบเทียบกับ ปี 62 มีค่ามากกว่า 5.05 มม.
 เปรียบเทียบกับฝนเฉลี่ย 30 ปี มีค่ามากกว่า 1.43 มม.

ปริมาณฝนสะสมภาคกลาง

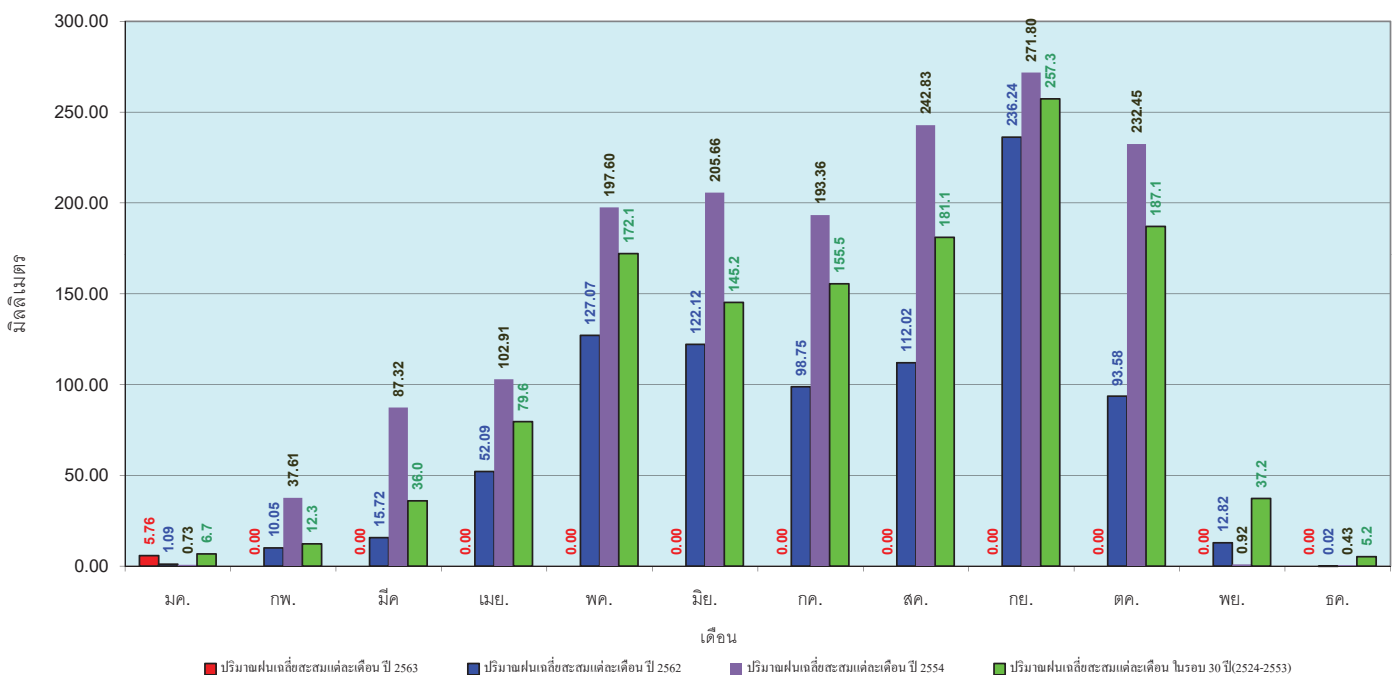


ข้อมูลจากกรมอุตุนิยมวิทยาจำนวน 14
 สถานีข้อมูลปริมาณฝนสะสมถึง วันที่
 20 มกราคม 2563



วันที่ 20 มกราคม 2563
 ฝน30ปี = 4.32 มม. (สะสมทั้งปี = 1,275.20 มม.)
 ปี62 = 0.70 มม. (สะสมทั้งปี = 881.56 มม.)
 ปี63 = 5.76 มม.
 เปรียบเทียบกับ ปี 62 มีค่ามากกว่า 5.05 มม.
 เปรียบเทียบกับฝนเฉลี่ย 30 ปี มีค่ามากกว่า 1.43 มม.

ปริมาณฝนเฉลี่ยสะสมรายเดือน ภาคกลาง

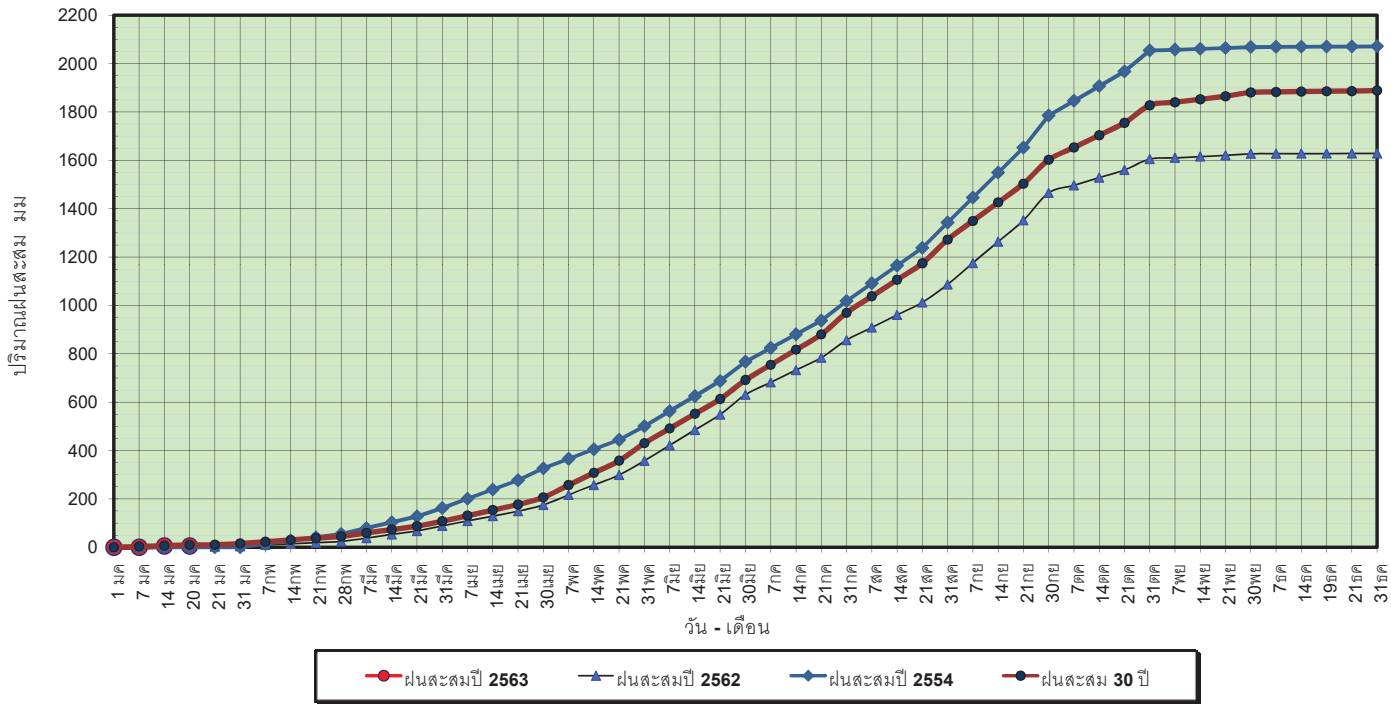


ข้อมูลจากกรมอุตุนิยมวิทยาจำนวน 14
 สถานีข้อมูลปริมาณฝนสะสมถึง วันที่
 20 มกราคม 2563



วันที่ 20 มกราคม 2563
 ฝน30ปี = 10.39 มม. (สะสมทั้งปี = 1,888.80 มม.)
 ปี62 = 2.90 มม. (สะสมทั้งปี = 1,628.72 มม.)
 ปี63 = 5.71 มม.
 เปรียบเทียบกับ ปี 62 **มีค่ามากกว่า** 2.82 มม.
 เปรียบเทียบกับฝนเฉลี่ย 30 ปี **มีค่าน้อยกว่า** -4.67 มม.

ปริมาณฝนสะสมภาคตะวันออกเฉียงเหนือ



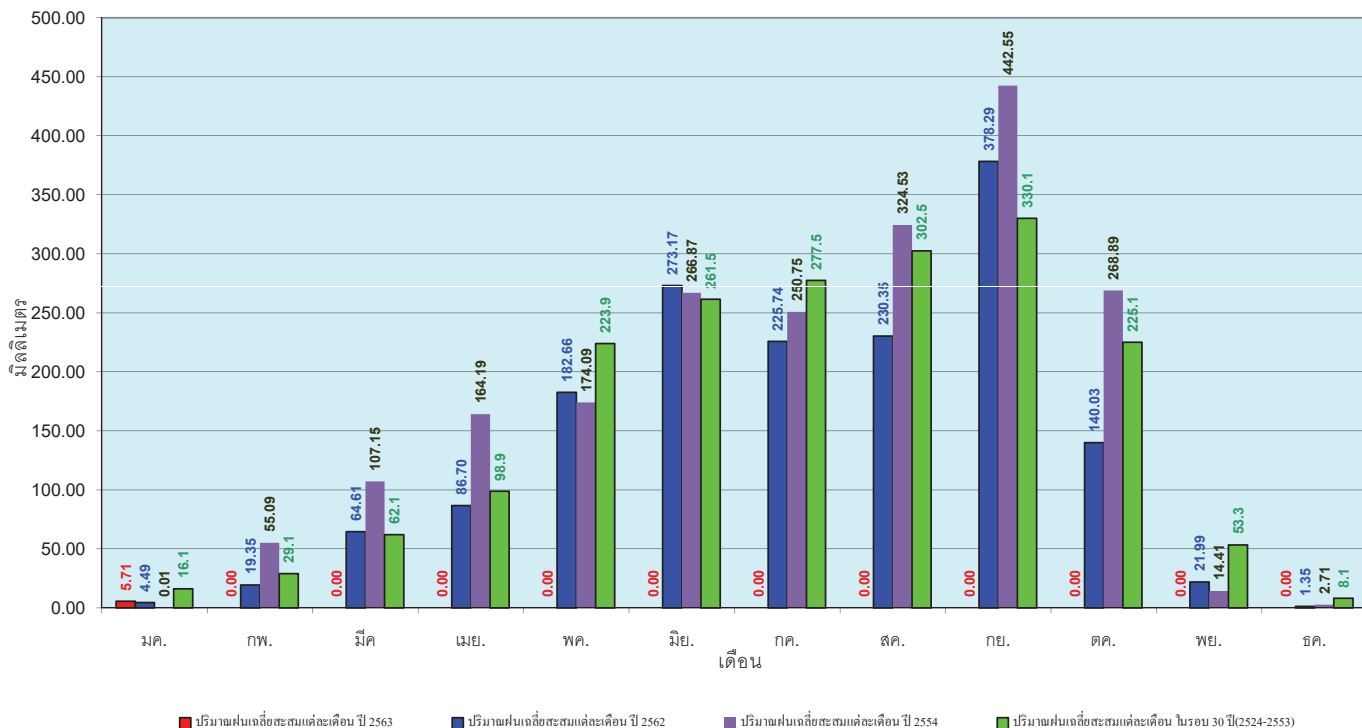
ข้อมูลจากกรมอุตุนิยมวิทยาจำนวน 16
 สถานีข้อมูลปริมาณฝนสะสมถึง วันที่
 20 มกราคม 2563



ศูนย์เมฆขลา ศูนย์ป้องกันวิกฤตด้าน กระทบพยากรณ์

วันที่ 20 มกราคม 2563
 ฝน30ปี = 10.39 มม. (สะสมทั้งปี = 1,888.80 มม.)
 ปี62 = 2.90 มม. (สะสมทั้งปี = 1,628.72 มม.)
 ปี63 = 5.71 มม.
 เปรียบเทียบกับ ปี 62 **มีค่ามากกว่า** 2.82 มม.
 เปรียบเทียบกับฝนเฉลี่ย 30 ปี **มีค่าน้อยกว่า** -4.67 มม.

ปริมาณฝนเฉลี่ยสะสมรายเดือน ภาคตะวันออกเฉียงเหนือ



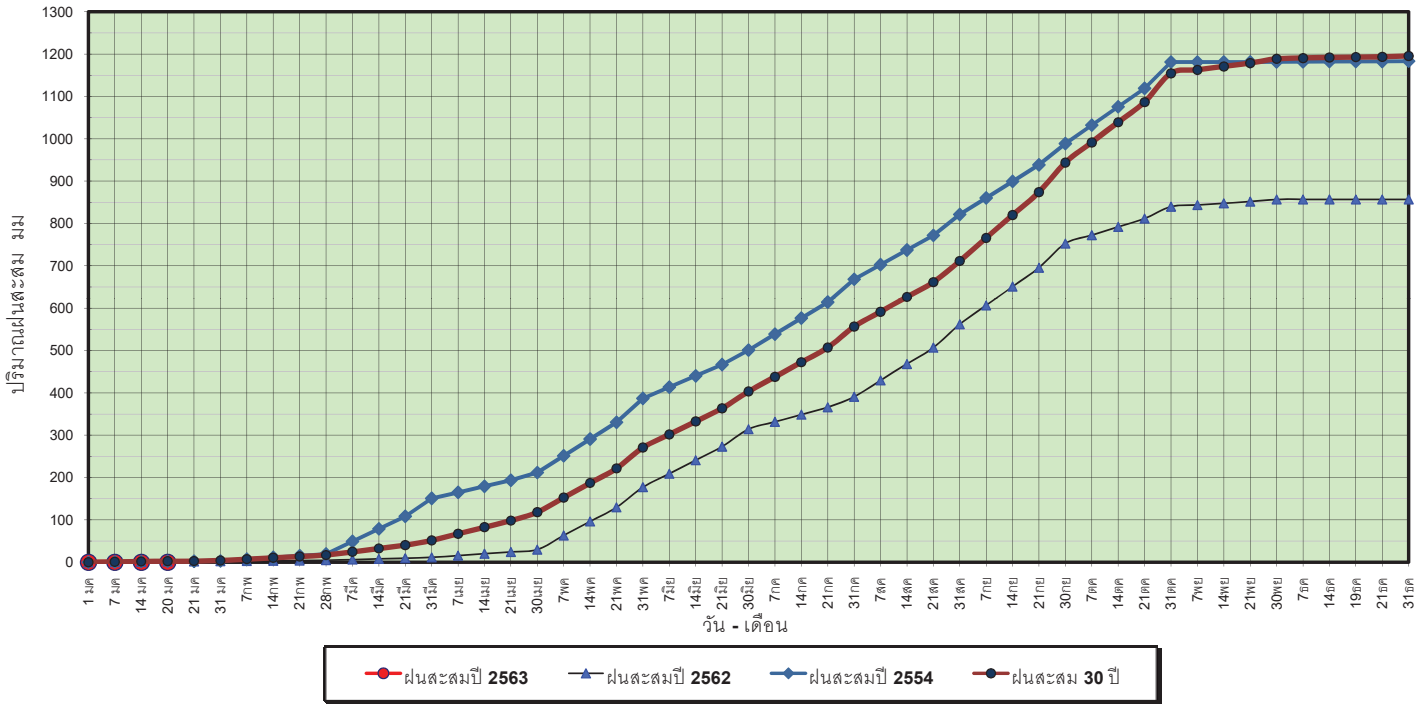
ข้อมูลจากกรมอุตุนิยมวิทยาจำนวน 16
 สถานีข้อมูลปริมาณฝนสะสมถึง วันที่
 20 มกราคม 2563



ศูนย์เมฆขลา ศูนย์ป้องกันวิกฤตด้าน กระทบพยากรณ์

วันที่ 20 มกราคม 2563
 ฝน30ปี = 2.71 มม. (สะสมทั้งปี = 1,195.72 มม.)
 ปี62 = 1.78 มม. (สะสมทั้งปี = 857.04 มม.)
 ปี63 = - มม.
 เปรียบเทียบกับ ปี 62 **มีค่าน้อยกว่า** -1.78 มม.
 เปรียบเทียบกับฝนเฉลี่ย 30 ปี **มีค่าน้อยกว่า** -2.71 มม.

ปริมาณฝนสะสมภาคตะวันตก



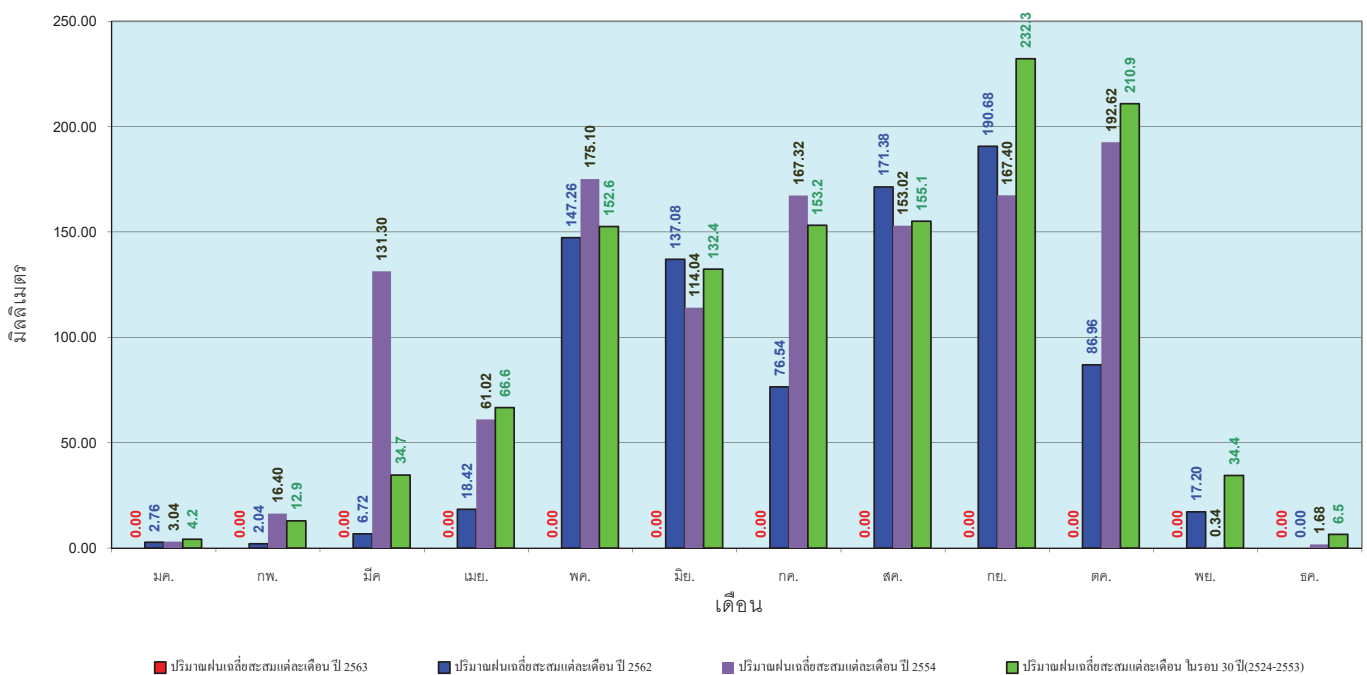
ข้อมูลจากกรมอุตุนิยมวิทยาจำนวน 5 สถานีข้อมูลปริมาณฝนสะสมถึง วันที่ 20 มกราคม 2563



ศูนย์เมฆขลา ศูนย์ป้องกันวิกฤตด้าน กระทบพยากรณ์

วันที่ 20 มกราคม 2563
 ฝน30ปี = 2.71 มม. (สะสมทั้งปี = 1,195.72 มม.)
 ปี62 = 1.78 มม. (สะสมทั้งปี = 857.04 มม.)
 ปี63 = - มม.
 เปรียบเทียบกับ ปี 62 **มีค่าน้อยกว่า** -1.78 มม.
 เปรียบเทียบกับฝนเฉลี่ย 30 ปี **มีค่าน้อยกว่า** -2.71 มม.

ปริมาณฝนเฉลี่ยสะสมรายเดือน ภาคตะวันตก



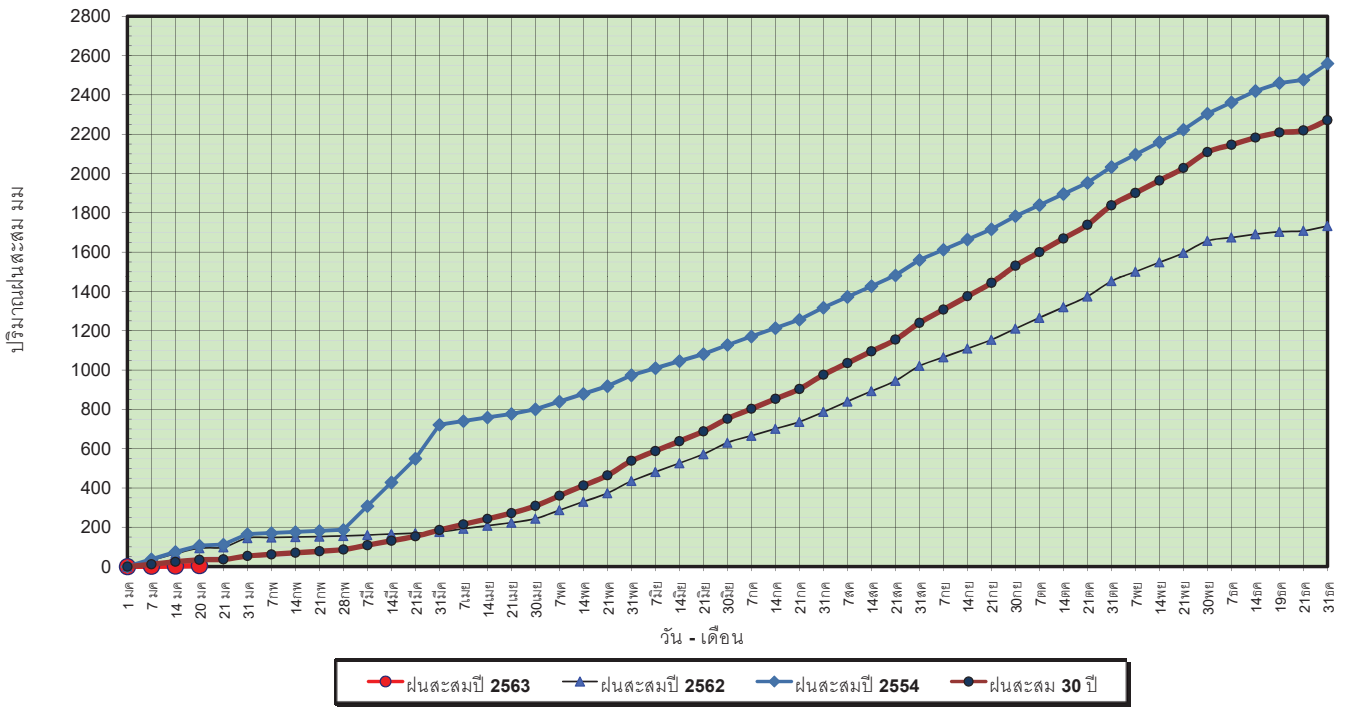
ข้อมูลจากกรมอุตุนิยมวิทยาจำนวน 5 สถานีข้อมูลปริมาณฝนสะสมถึง วันที่ 20 มกราคม 2563



ศูนย์เมฆขลา ศูนย์ป้องกันวิกฤตด้าน กระทบพยากรณ์

วันที่ 20 มกราคม 2563
 ฝน30ปี = 35.10 มม. (สะสมทั้งปี = 2,271.55 มม.)
 ปี62 = 93.53 มม. (สะสมทั้งปี = 1,733.06 มม.)
 ปี63 = 5.81 มม.
 เปรียบเทียบกับ ปี 62 **มีค่าน้อยกว่า** -87.72 มม.
 เปรียบเทียบกับฝนเฉลี่ย 30 ปี **มีค่าน้อยกว่า** -29.29 มม.

ปริมาณฝนสะสมภาคใต้

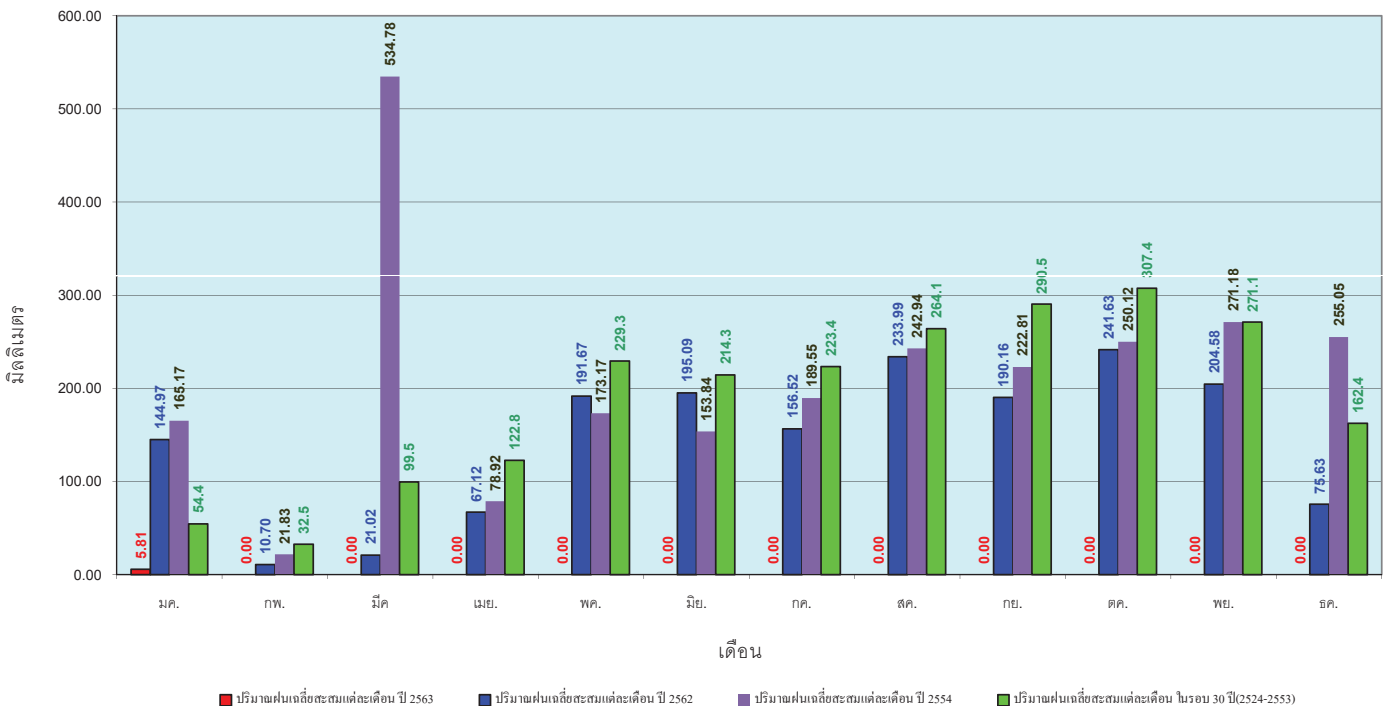


ข้อมูลจากกรมอุตุนิยมวิทยาจำนวน 29
 สถานีข้อมูลปริมาณฝนสะสมถึง วันที่
 20 มกราคม 2563



วันที่ 20 มกราคม 2563
 ฝน30ปี = 35.10 มม. (สะสมทั้งปี = 2,271.55 มม.)
 ปี62 = 93.53 มม. (สะสมทั้งปี = 1,733.06 มม.)
 ปี63 = 5.81 มม.
 เปรียบเทียบกับ ปี 62 **มีค่าน้อยกว่า** -87.72 มม.
 เปรียบเทียบกับฝนเฉลี่ย 30 ปี **มีค่าน้อยกว่า** -29.29 มม.

ปริมาณฝนเฉลี่ยสะสมรายเดือน ภาคใต้



ข้อมูลจากกรมอุตุนิยมวิทยาจำนวน 29
 สถานีข้อมูลปริมาณฝนสะสมถึง วันที่
 20 มกราคม 2563



สถานการณ์น้ำในอ่างเก็บน้ำ
ขนาดใหญ่ และขนาดกลาง





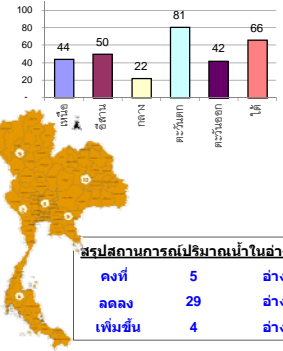
รายงานสรุปสภาพน้ำในอ่างเก็บน้ำขนาดใหญ่และขนาดกลาง

รายงานสถานการณ์ ณ วันที่ 21 มกราคม 2563

% ปริมาณน้ำรวมแต่ละภาคปัจจุบัน

ปริมาณน้ำในอ่างที่ใช้การได้ในสัปดาห์นี้ + มากกว่า / - น้อยกว่า สัปดาห์ก่อน **474.33** ล้าน ลบ.ม.

สรุปสถานการณ์ปริมาณน้ำในอ่างเก็บน้ำที่ใช้ในทุกกิจกรรมทั่วประเทศ มากกว่าปริมาณน้ำที่ไหลเข้าอ่าง เมื่อเทียบกับสัปดาห์ที่ผ่านมา ควรใช้น้ำอย่างระมัดระวัง



สรุปสถานการณ์ปริมาณน้ำในอ่างฯ

คงที่	5	อ่าง
ลดลง	29	อ่าง
เพิ่มขึ้น	4	อ่าง

เปรียบเทียบปริมาณน้ำรวม
ประเทศไทยปัจจุบัน
กับปี 62 และ ปี 63

วันที่ 21 มกราคม 2563 เท่ากับ

42,778 ล้าน ลบ.ม. หรือ เท่ากับ

60%

วันที่ 21 มกราคม 2562 เท่ากับ

52,585 ล้าน ลบ.ม. หรือ เท่ากับ

74%

ภาค อ่างเก็บน้ำ เชื่อม	ความจุ ที่ รอก. (ล้าน ม.³)	ปริมาณน้ำ ที่ไม่ได้ (ล้าน ม.³)	ใช้การ ได้จริง (ล้าน ม.³)	ปริมาณน้ำรวม วันที่ 21 มกราคม 2562		ปัจจุบัน วันที่ 21 มกราคม 2563		สัปดาห์ก่อน วันที่ 15 มกราคม 2563		ปริมาณน้ำ + เพิ่มขึ้น - ลดลง (ล้าน ม.³)	สถานการณ์ ในอ่าง						
				(ล้าน ม.³)	%	ปริมาณน้ำรวม (ล้าน ม.³)	%	ปริมาณน้ำรวม (ล้าน ม.³)	%								
ภาคเหนือ (7)																	
1	ภูมิพล (2)	13,462	3,800	9,662	8,611	64%	5,395	40%	1,595	12%	5443	40%	1,643	12%	-48.00	ลดลง	
2	สิริกิติ์ (2)	9,510	2,850	6,660	6,943	73%	4,630	49%	1,780	19%	4704	49%	1,854	19%	-74.00	ลดลง	
3	แม่งัด	265	12	253	267	101%	144	54%	132	50%	147	55%	135	51%	-3.00	ลดลง	
4	แมกวง	263	14	249	141	54%	73	28%	59	22%	75	29%	61	23%	-2.00	ลดลง	
5	กัวลม	106	3	103	90	85%	54	51%	51	48%	53	50%	50	47%	1.00	เพิ่มขึ้น	
6	กัวคอง	170	6	164	154	91%	100	59%	94	55%	102	60%	96	56%	-2.00	ลดลง	
7	แควน้อย	939	43	896	603	64%	397	42%	354	38%	411	44%	368	39%	-14.00	ลดลง	
	แม่เม็ก	110	16	94	45	41%	32	29%	16	15%	33	30%	17	15%	-1.00	ลดลง	
รวมภาคเหนือ		34,85%	24,825	6,744	18,081	68%	10,825	44%	4,065	16%	10,968	44%	4,207	17%	-142.00	ลดลง	
ภาคตะวันออกเฉียงเหนือ (12)																	
8	ห้วยหลวง	136	7	129	54	40%	55	40%	48	35%	56	41%	49	36%	-1.00	ลดลง	
9	น้ำจืด	520	45	475	361	69%	258	50%	213	41%	264	51%	219	42%	-6.00	ลดลง	
10	น้ำพอง (2)	165	8	157	115	70%	87	53%	79	48%	87	53%	79	48%	-	คงที่	
11	จันทบูรณ์ (2)	164	37	127	111	68%	44	27%	7	4%	45	27%	8	5%	-1.00	ลดลง	
12	ลุมพินี (2)	2,431	581	1,850	745	31%	464	19%	-	0%	473	19%	-	0%	-	คงที่	
13	ลำปาว	1,980	100	1,880	1,045	53%	1,287	65%	1,187	60%	1,322	67%	1,222	62%	-35.00	ลดลง	
14	ลำตะคอง	314	22	292	237	75%	143	46%	121	39%	146	46%	124	39%	-3.00	ลดลง	
15	ลำพระเพลิง	155	1	154	74	48%	20	13%	19	12%	21	14%	20	13%	-1.00	ลดลง	
16	มูลขม	141	7	134	67	48%	47	33%	40	28%	48	34%	41	29%	-1.00	ลดลง	
17	ลำตะของ	275	7	268	157	57%	75	27%	68	25%	79	29%	72	26%	-4.00	ลดลง	
18	ลำบางระจิง	121	3	118	38	31%	22	18%	19	16%	22	18%	19	16%	-	คงที่	
19	สิรินธร (2)	1,966	831	1,135	1,115	57%	1,644	84%	813	41%	1,665	85%	834	42%	-21.00	ลดลง	
รวมภาคตะวันออกเฉียงเหนือ		11.80%	8,369	1,649	6,720	49%	4,145	50%	2,614	31%	4,228	51%	2,687	32%	-73.00	ลดลง	
ภาคกลาง (3)																	
20	ป่าสักชลสิทธิ์	960	3	957	490	51%	205	21%	202	21%	213	22%	210	22%	-8.00	ลดลง	
21	ห้วยเสลา	160	17	143	42	26%	36	23%	19	12%	36	23%	19	12%	-	คงที่	
22	กระเสียว	240	40	200	70	29%	60	25%	20	8%	60	25%	20	8%	-	คงที่	
รวมภาคกลาง		1.92%	1,360	60	1,300	44%	301	22%	241	18%	309	23%	249	18%	-8.00	ลดลง	
ภาคตะวันออก (2)																	
23	ศรีนครินทร์ (2)	17,745	10,265	7,480	16,029	90%	14,741	83%	4,476	25%	14,831	84%	4,566	26%	-90.00	ลดลง	
24	วชิราลงกรณ (2)	8,860	3,012	5,848	7,061	80%	6,678	75%	3,666	41%	6,781	77%	3,769	43%	-103.00	ลดลง	
รวมภาคตะวันออก		37.51%	26,605	13,277	13,328	87%	21,419	81%	8,142	31%	21,612	81%	8,335	31%	-193.00	ลดลง	
ภาคตะวันออก (6+4)																	
25	ขุนด่าน	224	5.00	219	146	65%	164	73%	159	71%	142	63%	137	61%	22.00	เพิ่มขึ้น	
26	คลองสิเป็ด	420	30.00	390	267	64%	90	21%	60	14%	99	24%	69	16%	-9.00	ลดลง	
27	บางพระ (3)	117	12.00	105	78	67%	48	41%	36	31%	50	43%	38	32%	-2.00	ลดลง	
28	หนองปลาไหล (3)	164	13.75	150	141	86%	44	27%	30	18%	47	29%	33	20%	-3.00	ลดลง	
29	ประแสร์ (3)	295	20.00	275	213	72%	110	37%	90	31%	113	38%	93	32%	-3.00	ลดลง	
30	มาบประชัน (3)	17	0.72	16	15	92%	4	24%	3	20%	4	25%	3.49	21%	-0.18	ลดลง	
31	หนองค้อ (3)	21	1.00	20	12	57%	6	26%	5	22%	6	27%	4.74	22%	-0.14	ลดลง	
32	ดอกกราย (3)	79	3.00	76	69	87%	34	43%	31	39%	33	42%	30.34	38%	0.75	เพิ่มขึ้น	
33	คลองใหญ่ (3)	45	3.00	42	37	80%	11	23%	8	17%	9	21%	6.34	14%	1.24	เพิ่มขึ้น	
34	นวมินทร์จินดา	295	19.00	276	247	84%	191	65%	172	58%	198	67%	179.00	61%	-7.00	ลดลง	
รวมภาคตะวันออก		2.37%	1,678	1,07	1,570	73%	701	42%	594	35%	702	42%	594	35%	-0.33	ลดลง	
ภาคใต้ (4)																	
35	แก่งกระจาน	710	65	645	591	83%	415	58%	350	49%	430	61%	365	51%	-15.00	ลดลง	
36	ปราณบุรี	391	18	373	333	85%	257	66%	239	61%	266	68%	248	63%	-9.00	ลดลง	
37	รัชชประภา (2)	5,639	1,352	4,287	4,640	82%	3,642	65%	2,290	41%	3,669	65%	2,317	41%	-27.00	ลดลง	
38	บางลา (2)	1,454	276	1,178	1,131	78%	1,071	74%	795	55%	1,078	74%	802	55%	-7.00	ลดลง	
รวมภาคใต้		11.55%	8,194	1,711	6,483	82%	5,386	66%	3,674	45%	5,443	66%	3,732	46%	-58.00	ลดลง	
รวมทั้งประเทศ		100%(38)	71,031	23,548	47,482	52,585	74%	42,778	60%	19,330	27%	43,262	61%	19,804	28%	-474.33	ลดลง

ที่มาข้อมูล : ตารางสรุปสภาพน้ำในอ่างเก็บน้ำขนาดใหญ่ทั่วประเทศ และตารางสรุปสภาพน้ำในอ่างเก็บน้ำภาคตะวันออก กรมชลประทาน

หมายเหตุ :

- อ่างเก็บน้ำขนาดใหญ่ หมายถึง อ่างเก็บน้ำที่มีความจุตั้งแต่ 100 ล้าน ลบ.ม. ขึ้นไป
- เป็นอ่างเก็บน้ำอยู่ในความรับผิดชอบของการไฟฟ้าฝ่ายผลิตแห่งประเทศไทย(10) นอกนั้นอยู่ในความรับผิดชอบของกรมชลประทาน (28)
- เป็นอ่างเก็บน้ำขนาดกลางที่มีความสำคัญต่อการอุตสาหกรรมและการประปา ของลุ่มน้ำชายฝั่งทะเลตะวันออก
- ที่มา : กรมชลประทาน และการไฟฟ้าฝ่ายผลิตแห่งประเทศไทย
- จังหวัดที่มีอ่างเก็บน้ำขนาดใหญ่มีจำนวน 26 จังหวัด ไม่มี 50 จังหวัด

รศ. นายถิระ รังสีเกษมกิจของอ่าง



ศูนย์เขลาล



ศูนย์ป้องกันกักตุนน้ำ กรมทรัพยากรน้ำ

ลำดับของเขื่อนตามความจุ

- ศรีนครินทร์
- ภูมิพล
- สิริกิติ์
- วชิราลงกรณ
- รัชชประภา
- ลุมพินี
- สิรินธร
- บางพระ
- ลำปาว
- ป่าสัก

ลำดับของเขื่อนตามปริมาณน้ำใช้การได้

- ภูมิพล
- ศรีนครินทร์
- สิริกิติ์
- วชิราลงกรณ
- รัชชประภา
- ลำปาว
- ลุมพินี
- บางพระ
- สิรินธร
- ป่าสัก

รายงานสถานการณ์น้ำ
รายลุ่มน้ำ



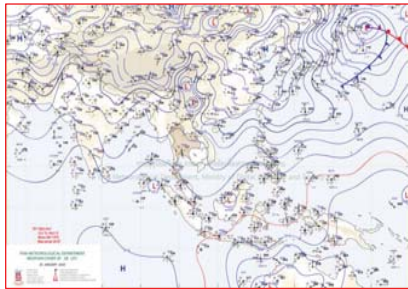
รายงานสถานการณ์น้ำลุ่มน้ำยมและน่าน วันที่ 21 มกราคม 2563

1) สภาพภูมิอากาศ

ลักษณะอากาศทั่วไป (ที่มา: กรมอุตุนิยมวิทยา)

พยากรณ์อากาศ 24 ชั่วโมงข้างหน้า บริเวณพื้นราบของภาคเหนือและภาคตะวันออกเฉียงเหนือมีอากาศหนาวเย็นในตอนเช้า อุณหภูมิต่ำสุด 14-22 องศาเซลเซียส ส่วนยอดดอยและยอดภูมีอากาศหนาวถึงหนาวจัดอุณหภูมิต่ำสุด 2-14 องศาเซลเซียส และมีน้ำค้างแข็งบางพื้นที่ในยอดดอยของภาคเหนือ ขอให้ประชาชนบริเวณภาคเหนือและภาคตะวันออกเฉียงเหนือดูแลสุขภาพเนื่องจากสภาพอากาศที่เปลี่ยนแปลงไว้ด้วย สำหรับภาคกลาง ภาคตะวันออก และภาคใต้ตอนล่าง รวมทั้งกรุงเทพมหานครและปริมณฑลมีฝนฟ้าคะนองเกิดขึ้นในระยะนี้ ฝนละออง ในระยะนี้ บริเวณภาคกลาง รวมทั้งกรุงเทพมหานครและปริมณฑล ลมที่พัดปกคลุมบริเวณดังกล่าวเป็นลมอ่อน และมีปริมาณฝนบางพื้นที่เท่านั้น ทำให้ฝนละอองยังคงสะสมได้ในระยะนี้

บริเวณพื้นราบ อากาศเย็นถึงหนาวกับมีหมอกในตอนเช้า โดยมีฝนเล็กน้อยบางแห่ง อุณหภูมิต่ำสุด 14-22 องศาเซลเซียส อุณหภูมิสูงสุด 31-35 องศาเซลเซียส บริเวณยอดดอยและเทือกเขาสูง มีอากาศหนาวถึงหนาวจัด และมีน้ำค้างแข็งบางพื้นที่ อุณหภูมิต่ำสุด 2-11 องศาเซลเซียส ผลคาดการณ์ปริมาณน้ำฝนล่วงหน้า 1-7 วัน ในช่วงวันที่ 20 - 21 ม.ค. 63 จะมีฝนฟ้าคะนองร้อยละ 10 ของพื้นที่ กับมีลมกระโชกแรง อุณหภูมิต่ำสุด 12-23 องศาเซลเซียส อุณหภูมิสูงสุด 30-35 องศาเซลเซียส ลมตะวันตก ความเร็ว 10-20 กม./ชม. บริเวณยอดดอยมีอากาศหนาวถึงหนาวจัด อุณหภูมิต่ำสุด 4-14 องศาเซลเซียส ส่วนในช่วงวันที่ 22 - 26 ม.ค. 63 อากาศเย็นถึงหนาว และอุณหภูมิลดลง 1-3 องศา อุณหภูมิต่ำสุด 10-21 องศาเซลเซียส อุณหภูมิสูงสุด 28-34 องศาเซลเซียส



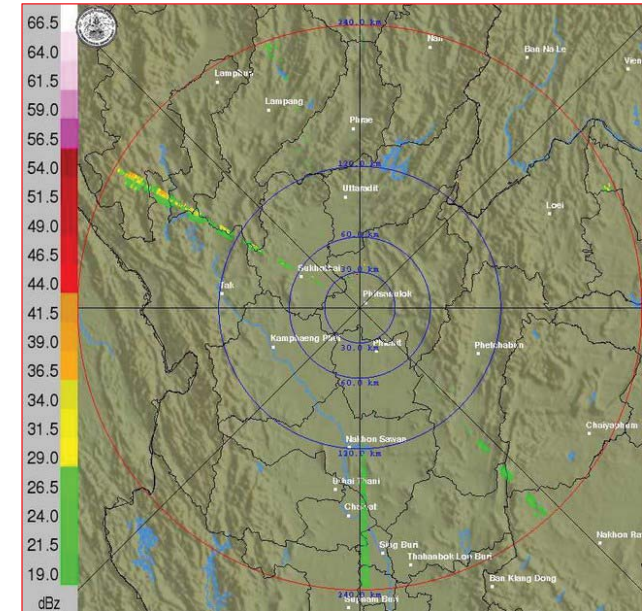
แผนที่อากาศ วันที่ 21 ม.ค. 2563 เวลา 07.00 น.



ภาพถ่ายจากดาวเทียม วันที่ 21 ม.ค. 2563

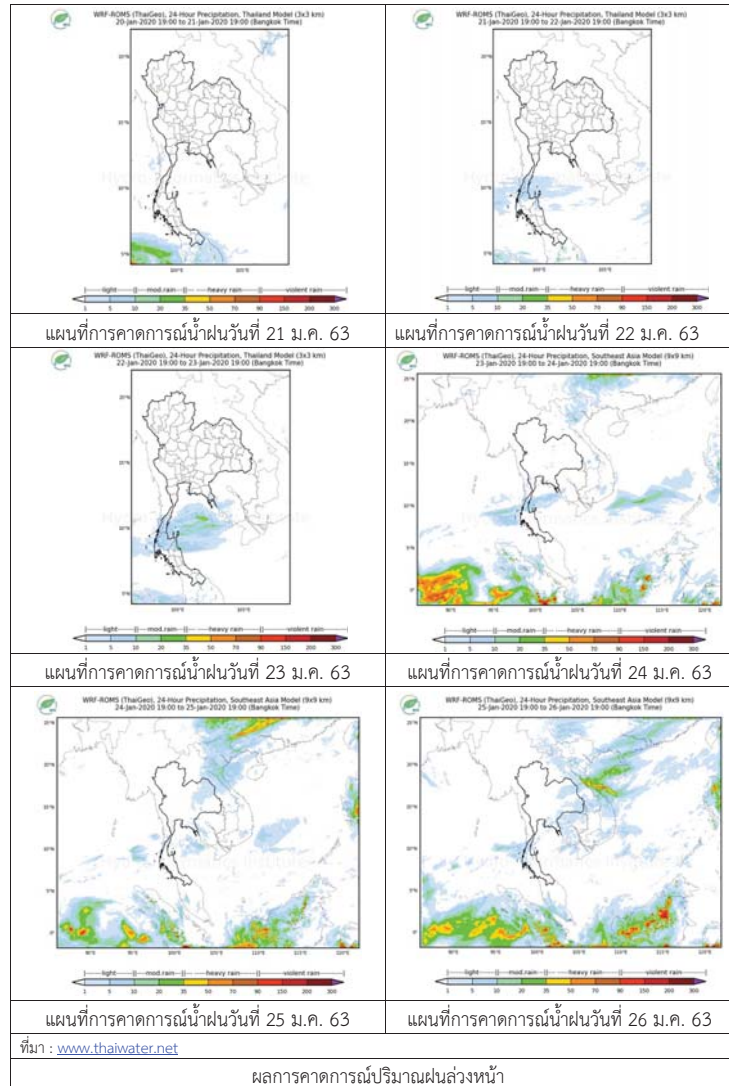
2) สถานการณ์ฝน

จากข้อมูลสถานการณ์ฝนในพื้นที่ลุ่มน้ำยมและน่านของวันที่ 21 มกราคม 2563 จากกรมทรัพยากรน้ำ กรมอุตุนิยมวิทยา กรมชลประทาน และสถาบันสารสนเทศทรัพยากรน้ำ (องค์การมหาชน) พบว่า ไม่มีปริมาณฝนตกในพื้นที่ลุ่มน้ำยมและน่าน



ภาพเรดาร์ตรวจอากาศ “พิซนุโลก” ณ วันที่ 21 มกราคม 2563 (ที่มา : กรมอุตุนิยมวิทยา)

สถานการณ์น้ำฝน



3) ข้อมูลปริมาณน้ำในลำน้ำ

ปัจจุบันสถานการณ์น้ำในลุ่มน้ำยมอยู่ในภาวะเฝ้าระวังน้ำแล้ง ระดับน้ำในลำน้ำส่วนใหญ่มีแนวโน้มทรงตัว และสถานการณ์น้ำในลำน้ำน่านอยู่ในภาวะเฝ้าระวังน้ำแล้ง ระดับน้ำในลำน้ำส่วนใหญ่มีแนวโน้มทรงตัว สถานการณ์น้ำท่า (17 – 21 ม.ค. 2563 ที่มา: กรมชลประทาน)

สถานี	แม่น้ำ	อำเภอ	จังหวัด	ระดับตลิ่ง	ศุกร์	เสาร์	อาทิตย์	จันทร์	อังคาร
				ปริมาณน้ำ (ลบ.ม./วิ.)	17 ม.ค.	18 ม.ค.	19 ม.ค.	20 ม.ค.	21 ม.ค.
Y.14	ยม	ศรีษะนาด้อย	สุโขทัย	12.00	1.30	1.27	1.28	1.29	1.30
				2,319	***	***	***	***	***
Y.4	ยม	เมืองสุโขทัย	สุโขทัย	7.00	-0.69	-0.68	-0.69	-0.70	-0.70
				207.0	***	***	***	***	***
Y.5	ยม	โพทะเล	พิจิตร	8.25	0.72	0.71	0.69	0.68	0.66
				652	***	***	***	***	***
N.60	น่าน	ตรอน	อุตรดิตถ์	9.70	0.98	0.73	1.14	0.88	0.89
				2,055	148.20	100.90	178.70	127.10	129.10
N.27A	น่าน	พรหมพิราม	พิษณุโลก	9.17	1.08	1.76	1.31	1.69	1.52
				476	106.40	181.60	132.60	178.10	162.10
N.7A	น่าน	บางมูลนาก	พิจิตร	10.78	1.74	1.87	2.09	1.93	2.02
				1,152	123.20	131.70	147.10	135.70	142.00

*** ยังไม่ได้รับรายงาน



สถานีสะพานมหาโพธิ์ อ.เมือง จ.แพร่ (ลุ่มน้ำยม)



สถานีสะพานเฉลิมพระเกียรติ อ.บางมูลนาก จ.พิจิตร (ลุ่มน้ำน่าน)

ปริมาณน้ำในลำน้ำในพื้นที่ลุ่มน้ำยมและน่าน

4) สรุป

- สถานการณ์น้ำในลุ่มน้ำยมอยู่ในภาวะเฝ้าระวังน้ำแล้ง ระดับน้ำในลำน้ำส่วนใหญ่มีแนวโน้มทรงตัว
- สถานการณ์น้ำในลุ่มน้ำน่านอยู่ในภาวะเฝ้าระวังน้ำแล้ง ระดับน้ำในลำน้ำส่วนใหญ่มีแนวโน้มทรงตัว

รายงานสถานการณ์น้ำลุ่มน้ำบางปะกง-ปราจีนบุรี วันที่ 21 มกราคม 2563

1) สภาพภูมิอากาศ (ที่มา : กรมอุตุนิยมวิทยา)

ลักษณะอากาศทั่วไป

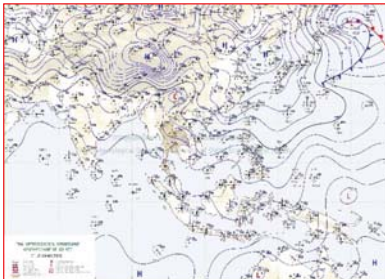
พยากรณ์อากาศ 24 ชั่วโมงข้างหน้า บริเวณพื้นราบของภาคเหนือและภาคตะวันออกเฉียงเหนือมีอากาศหนาวเย็นในตอนเช้า อุณหภูมิต่ำสุด 14-22 องศาเซลเซียส ส่วนยอดดอยและยอดภูมีอากาศหนาวถึงหนาวจัดอุณหภูมิต่ำสุด 2-14 องศาเซลเซียส และมีน้ำค้างแข็งบางพื้นที่ในยอดดอยของภาคเหนือ สำหรับภาคกลาง ภาคตะวันออก และภาคใต้ตอนล่าง รวมทั้งกรุงเทพมหานครและปริมณฑลมีฝนฟ้าคะนองเกิดขึ้นในระยะนี้

ฝุ่นละออง ในระยะนี้ บริเวณภาคกลาง รวมทั้งกรุงเทพมหานครและปริมณฑล ลมที่พัดปกคลุมบริเวณดังกล่าวเป็นลมอ่อน และมีปริมาณฝนบางพื้นที่เท่านั้น ทำให้ฝุ่นละอองยังคงสะสมได้ในระยะนี้

ลักษณะสำคัญทางอุตุนิยมวิทยา เมื่อเวลา 04.00 น. บริเวณความกดอากาศสูงหรือมวลอากาศเย็นกำลังปานกลางจากประเทศจีนปกคลุมภาคตะวันออกเฉียงเหนือตอนบนและทะเลจีนใต้ สำหรับคลื่นอากาศในกระแสลมฝ่ายตะวันตกเคลื่อนเข้ามาปกคลุมภาคเหนือ ลักษณะเช่นนี้ทำให้ภาคเหนือ และภาคตะวันออกเฉียงเหนือมีอากาศเย็นถึงหนาวในตอนเช้า สำหรับลมตะวันออกเฉียงใต้พัดปกคลุมภาคเหนือตอนล่าง ภาคกลาง ภาคตะวันออก ภาคใต้และอ่าวไทยตอนล่าง

สภาพอากาศภาคตะวันออกเฉียง

เมฆบางส่วน กับมีฝนฟ้าคะนอง ร้อยละ 10 ของพื้นที่ ส่วนมากบริเวณจังหวัดชลบุรี ระยอง จันทบุรี และตราด อุณหภูมิต่ำสุด 21-25 องศาเซลเซียส อุณหภูมิสูงสุด 32-35 องศาเซลเซียส ลมตะวันออกเฉียงใต้ ความเร็ว 10-30 กม./ชม. ทะเลมีคลื่นต่ำกว่า 1 เมตร



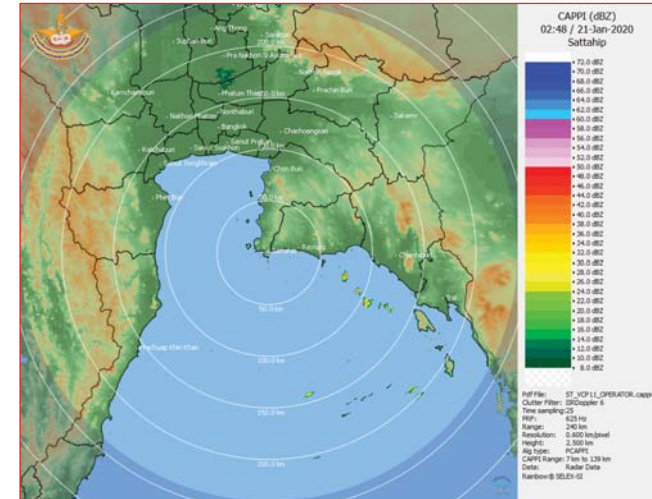
แผนที่อากาศวันที่ 21 ม.ค. 2563 เวลา 07.00 น.



ภาพถ่ายจากดาวเทียมวันที่ 21 ม.ค. 2563 เวลา 08.00 น.

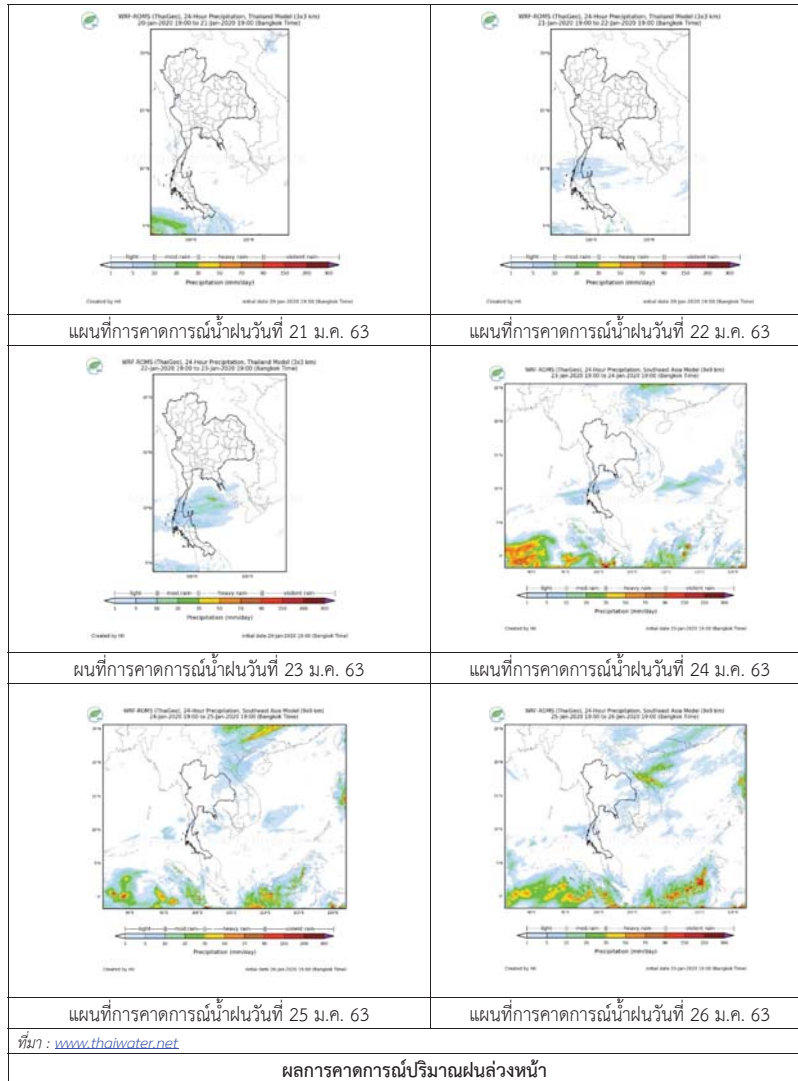
2) สถานการณ์ฝน

จากข้อมูลสถานการณ์ฝนในพื้นที่ลุ่มน้ำบางปะกง-ปราจีนบุรี ของวันที่ 21 มกราคม 2563 จากกรมอุตุนิยมวิทยา สถาบันสารสนเทศทรัพยากรน้ำ (องค์การมหาชน) กรมชลประทาน และกรมทรัพยากรน้ำพบว่า ไม่มีฝนตกในพื้นที่



ภาพเรดาร์ตรวจอากาศ “สถานีสัตหีบ”
ณ วันที่ 21 มกราคม 2563 เวลา 09.48 น.
(ที่มา : กรมอุตุนิยมวิทยา)

สถานการณ์น้ำฝน



3) ข้อมูลปริมาณน้ำในลำน้ำ

สถานการณ์น้ำท่า (17 – 21 ม.ค. 63 ที่มา : กรมชลประทาน เวลา 06.00 น.)

สถานี	อำเภอ	จังหวัด	ลุ่มน้ำ	ระดับ	ศุกร์	เสาร์	อาทิตย์	จันทร์	อังคาร	แนวโน้ม (เพิ่ม/ลด)
				ความจุลำน้ำ (ลบ.ม./ลิ.)	ม.ค.	ม.ค.	ม.ค.	ม.ค.	ม.ค.	
Kgt.19A	เกาะจันทร์	ชลบุรี	บางปะกง	4.8	1.58	1.58	1.56	1.51	1.47	ลดลง
				*	1.13	1.13	0.98	0.60	0.30	
Kgt.30	เทศบาลเมือง	ฉะเชิงเทรา	บางปะกง	1.70	*	*	*	*	*	*
				น้ำหนุ่น	*	*	*	*	*	
Ny.1B	เมือง	นครนายก	บางปะกง	8.81	3.75	4.50	4.74	4.76	4.73	ลดลง
				206	1.50	14.00	20.20	20.80	19.90	
Ny.3	บ้านนา	นครนายก	บางปะกง	6.26	3.54	3.53	3.53	3.52	3.51	ลดลง
				67.20	*	*	*	*	*	
Ny.4	เมือง	ปราจีนบุรี	บางปะกง	3.34	0.27	0.27	0.26	0.26	0.26	ทรงตัว
				185	*	*	*	*	*	
Ny.7	เมือง	นครนายก	บางปะกง	6.56	3.76	3.89	4.62	4.61	4.56	ลดลง
				*	*	*	*	*	*	
Kgt.1	เมือง	ปราจีนบุรี	ปราจีนบุรี	4.13	0.07	0.02	0.23	0.15	0.02	ลดลง
				774.00	*	*	*	*	*	
Kgt.3	กบินทร์บุรี	ปราจีนบุรี	ปราจีนบุรี	10.20	0.62	0.58	0.64	0.68	0.67	ลดลง
				648.00	12.40	11.60	12.80	13.60	13.40	
Kgt.6	ศรีมหาโพธิ์	ปราจีนบุรี	ปราจีนบุรี	7.10	0.24	0.18	0.22	-0.04	-0.14	ลดลง
				-	*	*	*	*	*	
Kgt.9	เขาลกรรจ์	สระแก้ว	ปราจีนบุรี	10.00	3.72	3.72	3.72	3.72	3.71	ลดลง
				444.00	*	*	*	*	*	
Kgt.10	เมือง	สระแก้ว	ปราจีนบุรี	11.00	5.62	5.62	5.62	5.62	5.62	ทรงตัว
				300.00	*	*	*	*	*	
Kgt.13A	กบินทร์บุรี	ปราจีนบุรี	ปราจีนบุรี	16.17	6.40	6.44	6.44	6.37	6.32	ลดลง
				417.20	*	*	*	*	*	
Kgt.14	นาดี	ปราจีนบุรี	ปราจีนบุรี	7.06	0.71	0.70	0.70	0.70	0.70	ทรงตัว
				313.00	*	*	*	*	*	

หมายเหตุ* ไม่ได้รับข้อมูล

ข้อมูลระดับน้ำจากระบบตรวจวัดสภาพทางไกลอัตโนมัติลุ่มน้ำบางปะกง-ปราจีนบุรี กรมทรัพยากรน้ำ

ข้อมูลระดับน้ำ (19 - 21 ม.ค. 63 ที่มา : กรมทรัพยากรน้ำ เวลา 07.00 น.)

สถานี	ตำบล	อำเภอ	จังหวัด	ลุ่มน้ำ	ระดับ ตลิ่ง (ต่ำสุด)	อาทิตย์	จันทร์	อังคาร	แนวโน้ม (เพิ่ม/ ลด)
						19 ม.ค.	20 ม.ค.	21 ม.ค.	
บ้านทุ่งยายชี	ท่าตะเอบ	ท่า ตะเอบ	ฉะเชิงเทรา	บางปะกง	5.80	1.78	1.79	1.83	เพิ่มขึ้น
บ้านใหม่	ศรีนาวา	เมือง	นครนายก	บางปะกง	7.50	4.27	4.29	4.26	ลดลง
บ้านกุดบอน	วังตะเคียน	กบินทร์บุรี	ปราจีนบุรี	ปราจีนบุรี	12.10	1.10	1.03	0.98	ลดลง
บ้านแก่งไทร	หนองบอน	เมือง สระแก้ว	สระแก้ว	ปราจีนบุรี	7.00	0.80	0.81	0.82	เพิ่มขึ้น

ปริมาณน้ำในลำน้ำในพื้นที่ลุ่มน้ำบางปะกง-ปราจีนบุรี วันที่ 21 มกราคม 2563



สถานีเชิงสะพานฉะเชิงเทรา ต.หน้าเมือง อ.เมือง จ.ฉะเชิงเทรา
(ลุ่มน้ำบางปะกง – แม่น้ำบางปะกง)

4) สรุป

- สถานการณ์น้ำในลุ่มน้ำบางปะกง อยู่ในภาวะปกติ (ระดับน้ำต่ำกว่าระดับตลิ่งต่ำสุด) และระดับน้ำในลำน้ำส่วนใหญ่มีแนวโน้มลดลง
- สถานการณ์น้ำในลุ่มน้ำปราจีนบุรี อยู่ในภาวะปกติ (ระดับน้ำต่ำกว่าระดับตลิ่งต่ำสุด) และระดับน้ำในลำน้ำส่วนใหญ่มีแนวโน้มลดลง

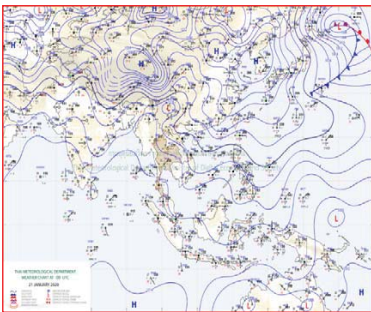
รายงานสถานการณ์น้ำลุ่มน้ำทะเลสาบสงขลา วันที่ 21 มกราคม 2563

1) สภาพภูมิอากาศ

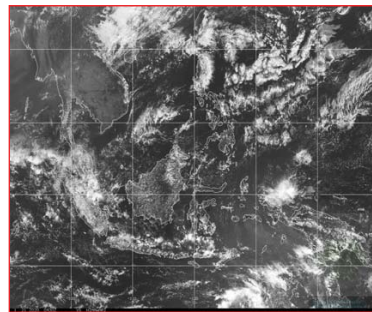
ลักษณะอากาศทั่วไป (ที่มา: กรมอุตุนิยมวิทยา)

พยากรณ์อากาศ 24 ชั่วโมงข้างหน้า บริเวณพื้นราบของภาคเหนือและภาคตะวันออกเฉียงเหนือมีอากาศหนาวเย็นในตอนเช้า อุณหภูมิต่ำสุด 14-22 องศาเซลเซียส ส่วนยอดดอยและยอดภูมีอากาศหนาวถึงหนาวจัดอุณหภูมิต่ำสุด 2-14 องศาเซลเซียส และมีน้ำค้างแข็งบางพื้นที่ในยอดดอยของภาคเหนือ ขอให้ประชาชนบริเวณภาคเหนือและภาคตะวันออกเฉียงเหนือดูแลสุขภาพเนื่องจากสภาพอากาศที่เปลี่ยนแปลงไว้ด้วย สำหรับภาคกลาง ภาคตะวันออก และภาคใต้ตอนล่าง รวมทั้งกรุงเทพมหานครและปริมณฑลมีฝนฟ้าคะนองเกิดขึ้นในระยะนี้ฝนละออง ในระยะนี้ บริเวณภาคกลาง รวมทั้งกรุงเทพมหานครและปริมณฑล ลมที่พัดปกคลุมบริเวณดังกล่าวเป็นลมอ่อน และมีปริมาณฝนบางพื้นที่เท่านั้น ทำให้ฝนละอองยังคงสะสมได้ในระยะนี้

สภาพอากาศภาคใต้ฝั่งตะวันออก เมฆบางส่วน กับมีฝนฟ้าคะนอง ร้อยละ 20 ของพื้นที่ ส่วนมากบริเวณจังหวัดเพชรบุรี ประจวบคีรีขันธ์ ชุมพร สุราษฎร์ธานี นครศรีธรรมราช ยะลา และนราธิวาส อุณหภูมิต่ำสุด 23-25 องศาเซลเซียส อุณหภูมิสูงสุด 30-33 องศาเซลเซียส ผลคาดการณ์ปริมาณน้ำฝนล่วงหน้า 1-7 วัน ในช่วงวันที่ 20 - 22 ม.ค. 63 มีฝนฟ้าคะนอง ร้อยละ 20-40 ของพื้นที่ ส่วนในช่วงวันที่ 23 - 26 ม.ค. 63 มีฝนฟ้าคะนอง ร้อยละ 10-20 ของพื้นที่ ส่วนมากทางตอนล่างของภาค



แผนที่อากาศ วันที่ 21 ม.ค. 2563 เวลา 07.00 น.



ภาพถ่ายจากดาวเทียม วันที่ 21 ม.ค. 2563

2) สถานการณ์ฝน

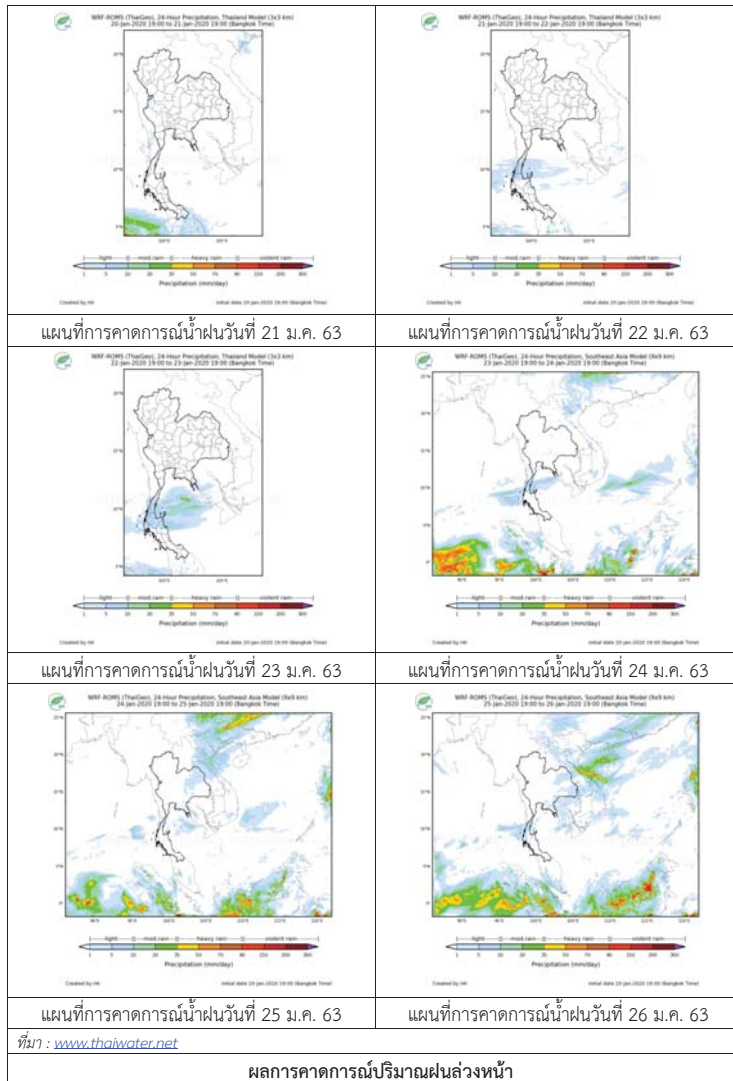
จากข้อมูลสถานการณ์ฝนในพื้นที่ลุ่มน้ำทะเลสาบสงขลาของวันที่ 21 มกราคม 2563 จากกรมทรัพยากรน้ำ กรมอุตุนิยมวิทยา กรมชลประทาน และสถาบันสารสนเทศทรัพยากรน้ำ (องค์การมหาชน) พบว่า มีฝนตกในบางพื้นที่ บริเวณอำเภอเขาชัยสน ควนขนุน กงหรา บางแก้ว และอำเภอเมือง จังหวัดพัทลุง บริเวณอำเภอรัตภูมิ สทิงพระ ควนเนียง และอำเภอเมือง จังหวัดสงขลา ปริมาณฝน “ฝ” - 13.5 มิลลิเมตร

ข้อมูลสถานการณ์ฝนในพื้นที่ลุ่มน้ำทะเลสาบสงขลา ณ วันที่ 21 มกราคม 2563 เวลา 07.00 น.

ลำดับ	สถานี	ปริมาณฝน (มม.)
1	อ.เขาชัยสน จ.พัทลุง	10.0
2	อ.ควนขนุน จ.พัทลุง	10.0
3	อ.กงหรา จ.พัทลุง	8.2
4	อ.บางแก้ว จ.พัทลุง	13.5
5	พัทลุง สกษ. ต.ลำปำ อ.เมือง จ.พัทลุง	0.5
6	อ.รัตภูมิ จ.สงขลา	1.3
7	อ.สทิงพระ จ.สงขลา	“ฝ”
8	อ.ควนเนียง จ.สงขลา	6.0
9	ต.บ่อียง อ.เมือง จ.สงขลา	0.4

หมายเหตุ “ฝ” คือ ฝนวัดปริมาณไม่ได้ (ต่ำกว่า 0.1 มิลลิเมตร)

สถานการณ์น้ำฝน



3) ข้อมูลปริมาณน้ำในลำน้ำ

ลุ่มน้ำทะเลสาบสงขลา ปัจจุบันสถานการณ์น้ำในลำน้ำโดยทั่วไปอยู่ในภาวะปกติ (ระดับน้ำต่ำกว่าระดับตลิ่งต่ำสุด) ระดับน้ำในลำน้ำส่วนใหญ่มีแนวโน้มทรงตัว/เพิ่มขึ้นเล็กน้อย

สถานการณ์น้ำท่า (17 – 21 ม.ค. 2563 ที่มา : กรมชลประทาน)

สถานี	แม่น้ำ	อำเภอ	จังหวัด	ระดับน้ำ-ม.	ศุกร์	เสาร์	อาทิตย์	จันทร์	อังคาร
				ปริมาณน้ำ-ลบ.ม./ว. (ระดับตลิ่งก้อย)	17 ม.ค.	18 ม.ค.	19 ม.ค.	20 ม.ค.	21 ม.ค.
X.170	คลองลำ	ศรีนครินทร์	พัทลุง	25.20	20.81	20.81	20.81	20.81	20.82
				580.00	15.30	15.30	15.30	15.30	15.60
X.265	คลองน่วย	เมือง	พัทลุง	8.00	6.61	6.59	6.60	6.72	6.73
				7.00	-	-	-	-	-
.1X.174	คลองหะ	หาดใหญ่	สงขลา	8.88	4.19	4.17	4.16	4.16	4.15
				388.00	0.95	0.85	0.80	0.80	0.75
X.173A	คลองอู่ตะเภา	สะเดา	สงขลา	15.90	9.47	9.47	9.46	9.46	9.47
				258.00	2.50	2.50	2.40	2.40	2.50
X.90	คลองอู่ตะเภา	คลองหอยโข่ง	สงขลา	8.00	2.34	2.31	2.30	2.32	2.33
				580.00	2.00	0.50	0.00	1.00	1.50
X.44	คลองอู่ตะเภา	หาดใหญ่	สงขลา	7.40	0.36	0.37	0.43	0.32	0.32
				582.00	18.10	18.45	20.55	16.70	16.70

ข้อมูลระดับน้ำจากระบบตรวจวัดสภาพทางไกลอัตโนมัติลุ่มน้ำทะเลสาบสงขลา กรมทรัพยากรน้ำ ประจำวันที่ 21 มกราคม 2563

ข้อมูลระดับน้ำ (19 – 21 ม.ค. 2563 ที่มา : กรมทรัพยากรน้ำ)

สถานี	ตำบล	อำเภอ	จังหวัด	ระดับตลิ่ง (ต่ำสุด)	อาทิตย์	จันทร์	อังคาร
					19 ม.ค.	20 ม.ค.	21 ม.ค.
คลองอู่ตะเภาตอนบน	พังงา	สะเดา	สงขลา	19.87	11.43	11.42	11.42
คลองอู่ตะเภาตอนล่าง	หาดใหญ่	หาดใหญ่	สงขลา	8.93	0.26	0.23	0.21
คลองรัตภูมิ	กำแพงเพชร	รัตภูมิ	สงขลา	22.62	13.51	13.53	13.53
คลองตะโหมด(ท่าเขียด)	แม่ขริ	ตะโหมด	พัทลุง	27.94	21.99	22.00	21.99
ลำป่า	ลำป่า	เมือง	พัทลุง	1.15	-0.43	-0.40	-0.35

ปริมาณน้ำในลำน้ำของคลองต่างๆ ในพื้นที่ลุ่มน้ำทะเลสาบสงขลา วันที่ 21 มกราคม 2563

สถานีคลองอยู่เกาะกลาง - ต.หาดใหญ่ อ.หาดใหญ่ จ.สงขลา
(ลุ่มน้ำทะเลสาบสงขลา)



สถานีคลองตะโหมด(ท่าเขียด) - ต.แม่ขรี อ.ตะโหมด จ.พัทลุง
(ลุ่มน้ำทะเลสาบสงขลา)



4) สรุป

สถานการณ์น้ำในลุ่มน้ำทะเลสาบสงขลาประจำวันที่ 21 มกราคม 2563 ปัจจุบันสถานการณ์น้ำในลำน้ำ โดยทั่วไปอยู่ในภาวะปกติ (ระดับน้ำต่ำกว่าระดับตลิ่งต่ำสุด) ระดับน้ำในลำน้ำส่วนใหญ่มีแนวโน้มทรงตัว/เพิ่มขึ้นเล็กน้อย

รายงานระดับน้ำจากกล้อง
CCTV



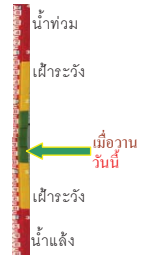
รายงานระดับน้ำจากกล้อง CCTV
ณ. วันที่ 21 มกราคม พ.ศ. 2563



สรุปสถานการณ์น้ำในลำน้ำสายหลัก

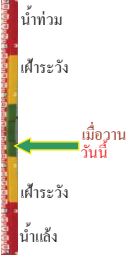
สะพานพระแม่ย่า - อ.เมือง จ.สุโขทัย (ลุ่มน้ำยม) สถานการณ์น้ำปกติ
 สะพานสุพรรณกัลยา อ.เมือง จ.พิษณุโลก (ลุ่มน้ำน่าน) สถานการณ์น้ำปกติ
 แม่น้ำเลย อ.เมือง จ.เลย (ลุ่มน้ำโขง) สถานการณ์น้ำปกติ
 เสนา อ.เสนา จ.พระนครศรีอยุธยา (ลุ่มน้ำเจ้าพระยา) สถานการณ์น้ำปกติ
 สะพานหลวงพ่อบึง - อ.นครไชยศรี จ.นครปฐม (ลุ่มน้ำท่าจีน) สถานการณ์น้ำปกติ
 สถานีอุตะเขาดอนล่าง - อ.หาดใหญ่ จ.สงขลา (ลุ่มน้ำทะเลสาบสงขลา) สถานการณ์น้ำปกติ
 บ้านบางแก้ว - อ.บรรพตพิสัย จ.นครสวรรค์ (ลุ่มน้ำปิง-วัง-สะแกกรัง-ป่าสัก) สถานการณ์น้ำปกติ

สะพานมหาโพธิ์ - อ.เมือง จ.แพร่ (ลุ่มน้ำยม)



ระดับน้ำปัจจุบันไม่บังสถาพ
 ระดับตลิ่งต่ำสุด 152.33 ม.รทก.
 ระดับท้องน้ำ 141.18 ม.รทก.

สะพานศรีสังขาลย์ - อ.ศรีสังขาลย์ จ.สุโขทัย (ลุ่มน้ำยม)



ระดับน้ำปัจจุบันต่ำกว่าสถาพ
 ระดับตลิ่งต่ำสุด 71.78 ม.รทก.
 ระดับท้องน้ำ 58.48 ม.รทก.

สะพานพระแม่ย่า - อ.เมือง จ.สุโขทัย (ลุ่มน้ำยม)



ระดับน้ำปัจจุบัน 43.40 ม.รทก.
 ระดับตลิ่งต่ำสุด 48.59 ม.รทก.
 ระดับท้องน้ำ 41.13 ม.รทก.

สะพานบ้านโพทะเล - อ.โพทะเล จ.พิจิตร (ลุ่มน้ำยม)



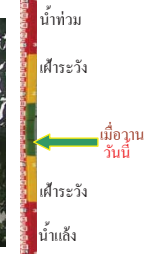
ระดับน้ำปัจจุบัน 25.85 ม.รทก.
 ระดับตลิ่งต่ำสุด 31.63 ม.รทก.
 ระดับท้องน้ำ 20.59 ม.รทก.

วัดเกษไชโยเหนือ - อ.ชุมแสง จ.นครสวรรค์ (ลุ่มน้ำน่าน)



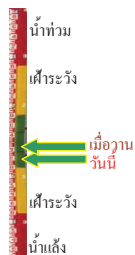
ระดับน้ำปัจจุบันไม่บังสถาพ
 ระดับตลิ่งต่ำสุด - ม.รทก.
 ระดับท้องน้ำ - ม.รทก.

บ้านทับกฤช - อ.ชุมแสง จ.นครสวรรค์ (ทับกฤชใต้) (ลุ่มน้ำน่าน)



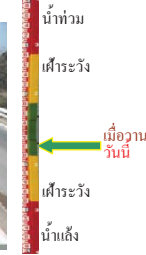
ระดับน้ำปัจจุบันต่ำกว่าสถาพ
 ระดับตลิ่งต่ำสุด 26.16 ม.รทก.
 ระดับท้องน้ำ 13.28 ม.รทก.

สะพานท่าเสา - อ.เมือง จ.อุตรดิตถ์ (ลุ่มน้ำน่าน)



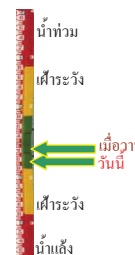
ระดับน้ำปัจจุบัน 54.20 ม.รทก.
 ระดับตลิ่งต่ำสุด 56.91 ม.รทก.
 ระดับท้องน้ำ 47.80 ม.รทก.

สะพานครน่านพัฒนา อ.เมือง จ.น่าน (ลุ่มน้ำน่าน)



ระดับน้ำปัจจุบันไม่บังสถาพ
 ระดับตลิ่งต่ำสุด 197.73 ม.รทก.
 ระดับท้องน้ำ 190.94 ม.รทก.

สะพานเฉลิมพระเกียรติ ร.9 2 พระราชา อ.บางมูลนาก จ.พิจิตร (ลุ่มน้ำน่าน)



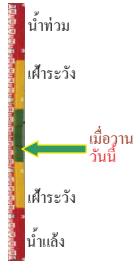
ระดับน้ำปัจจุบัน 21.30 ม.รทก.
 ระดับตลิ่งต่ำสุด 27.23 ม.รทก.
 ระดับท้องน้ำ 16.56 ม.รทก.

สะพานสุพรรณกัลยา - อ.เมือง จ.พิษณุโลก (ลุ่มน้ำน่าน)



ระดับน้ำปัจจุบันต่ำกว่าสถาพ
 ระดับตลิ่งต่ำสุด 44.52 ม.รทก.
 ระดับท้องน้ำ 32.51 ม.รทก.

สถานีแม่น้ำเลย - อ.เมือง จ.เลย
(ลุ่มน้ำโขง)



ระดับน้ำปัจจุบันต่ำกว่าสภาพ
ระดับตลิ่งต่ำสุด - ม.รทก.
ระดับท้องน้ำ - ม.รทก.

สถานีหัวฝาย - อ.แม่สาย จ.เชียงราย
(แม่สาย/โขง)



ระดับน้ำปัจจุบันต่ำกว่าสภาพ
ระดับตลิ่งต่ำสุด - ม.รทก.
ระดับท้องน้ำ 394.87 ม.รทก.

สนง.ส่วนอุทกหนองคาย - อ.เมือง จ.หนองคาย
(ลุ่มน้ำโขง)



ระดับน้ำปัจจุบันต่ำกว่าสภาพ
ระดับตลิ่งต่ำสุด 166.65 ม.รทก.
ระดับท้องน้ำ 149.20 ม.รทก.

บ้านท่าสะอาด - อ.เซกา จ.บึงกาฬ
(แม่น้ำสงคราม/ลุ่มน้ำโขง)



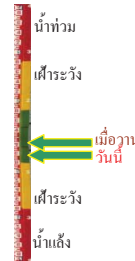
ระดับน้ำปัจจุบันสูงกว่าสภาพ
ระดับตลิ่งต่ำสุด 144.92 ม.รทก.
ระดับท้องน้ำ 134.18 ม.รทก.

ร.ร.เทศบาล 4 - อ.เมือง จ.นครราชสีมา
(ลำตะคอง/มูล)



ระดับน้ำปัจจุบัน 176.50 ม.รทก.
ระดับตลิ่งต่ำสุด 178.00 ม.รทก.
ระดับท้องน้ำ - ม.รทก.

สตึก - อ.สตึก จ.บุรีรัมย์
(ลุ่มน้ำมูล)



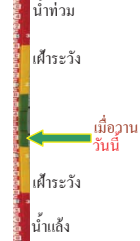
ระดับน้ำปัจจุบัน 123.90 ม.รทก.
ระดับตลิ่งต่ำสุด 128.76 ม.รทก.
ระดับท้องน้ำ 121.50 ม.รทก.

เขิงสะพานสิงห์บุรี - อ.เมือง จ.สิงห์บุรี
(ลุ่มน้ำเจ้าพระยา)



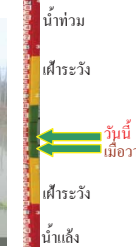
ระดับน้ำปัจจุบัน 2.00 ม.รทก.
ระดับตลิ่งต่ำสุด 11.50 ม.รทก.
ระดับท้องน้ำ -2.14 ม.รทก.

บ้านยางมณี - อ.โพธิ์ทอง จ.อ่างทอง
(ลุ่มน้ำเจ้าพระยา)



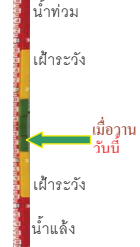
ระดับน้ำปัจจุบันต่ำกว่าสภาพ
ระดับตลิ่งต่ำสุด - ม.รทก.
ระดับท้องน้ำ - ม.รทก.

บ้านป้อม - อ.พระนครศรีอยุธยา
จ.พระนครศรีอยุธยา (ลุ่มน้ำเจ้าพระยา)



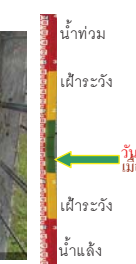
ระดับน้ำปัจจุบัน 7.90 ม.รทก.
ระดับตลิ่งต่ำสุด - ม.รทก.
ระดับท้องน้ำ - ม.รทก.

เสนา - อ.เสนา จ.พระนครศรีอยุธยา
(ลุ่มน้ำเจ้าพระยา)



ระดับน้ำปัจจุบันต่ำกว่าสภาพ
ระดับตลิ่งต่ำสุด - ม.รทก.
ระดับท้องน้ำ - ม.รทก.

อุทัยใหม่ - อ.เมือง จ.อุทัยธานี
(ลุ่มน้ำสะแกกรัง)



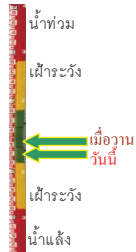
ระดับน้ำปัจจุบันไม่มีงาสภาพ
ระดับตลิ่งต่ำสุด 19.90 ม.รทก.
ระดับท้องน้ำ - ม.รทก.

สะพานปรีดีชัย - อ.เมือง จ.พระนครศรีอยุธยา
(ลุ่มน้ำเจ้าพระยา)



ระดับน้ำปัจจุบัน -0.25 ม.รทก.
ระดับตลิ่งต่ำสุด - ม.รทก.
ระดับท้องน้ำ - ม.รทก.

สะพานข้ามแม่น้ำท่าจีน 3 - อ.เมือง
จ.สมุทรสาคร (ลุ่มน้ำท่าจีน)



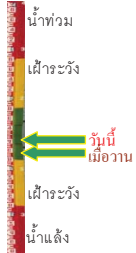
ระดับน้ำปัจจุบัน 0.11 ม.รทก.
ระดับตลิ่งต่ำสุด 1.37 ม.รทก.
ระดับท้องน้ำ -6.73 ม.รทก.

สะพานบุญรัตน์ประชานุวัฒน์ - อ.สามพราน
จ.นครปฐม (ลุ่มน้ำท่าจีน)



ระดับน้ำปัจจุบัน 0.68 ม.รทก.
ระดับตลิ่งต่ำสุด 1.46 ม.รทก.
ระดับท้องน้ำ -7.22 ม.รทก.

สะพานหลวงพ่เป็น - อ.นครไชยศรี
จ.นครปฐม (ลุ่มน้ำท่าจีน)



ระดับน้ำปัจจุบัน 0.91 ม.รทก.
ระดับตลิ่งต่ำสุด 2.97 ม.รทก.
ระดับท้องน้ำ -4.69 ม.รทก.

สะพานข้ามแม่น้ำท่าจีน ทางหลวง346
อ.บางเลน จ.นครปฐม (ลุ่มน้ำท่าจีน)



ระดับน้ำปัจจุบัน -0.64 ม.รทก.
ระดับตลิ่งต่ำสุด 0.89 ม.รทก.
ระดับท้องน้ำ -5.93 ม.รทก.

สะพานวัดพระรูป อ.เมือง จ.สุพรรณบุรี
(ลุ่มน้ำท่าจีน)



ระดับน้ำปัจจุบัน 0.30 ม.รทก.
ระดับตลิ่งต่ำสุด 3.32 ม.รทก.
ระดับท้องน้ำ -0.56 ม.รทก.

สะพานข้ามแม่น้ำท่าจีน ทางหลวง3365
อ.สามชุก จ.สุพรรณบุรี (ลุ่มน้ำท่าจีน)



ระดับน้ำปัจจุบัน 0.45 ม.รทก.
ระดับตลิ่งต่ำสุด 8.93 ม.รทก.
ระดับท้องน้ำ -1.93 ม.รทก.

สะพานสามง่าม-ท่าโบสถ์ อ.หันคา
จ.ชัยนาท (ลุ่มน้ำท่าจีน)



ระดับน้ำปัจจุบัน 11.22 ม.รทก.
ระดับตลิ่งต่ำสุด 13.14 ม.รทก.
ระดับท้องน้ำ 10.08 ม.รทก.

เชิงสะพานฉะเชิงเทรา - อ.เมือง จ.ฉะเชิงเทรา
(ลุ่มน้ำบางปะกง)



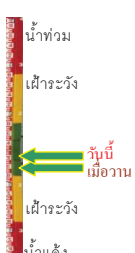
ระดับน้ำปัจจุบันระดับน้ำต่ำกว่าตลิ่ง
ระดับตลิ่งต่ำสุด 1.90 ม.รทก.
ระดับท้องน้ำ - ม.รทก.

ตรงข้ามวัดจันทนาราม - อ.เมือง จ.ฉะเชิงเทรา
(ลุ่มน้ำชายฝั่งตะวันออก)



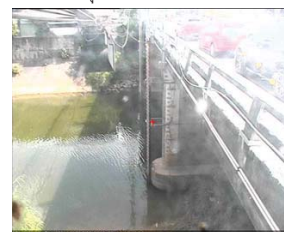
ระดับน้ำปัจจุบันต่ำกว่าตลิ่ง
ระดับตลิ่งต่ำสุด 0.20 ม.รทก.
ระดับท้องน้ำ - ม.รทก.

ร.ร.อนุบาลบางสะพาน - อ.บางสะพาน จ.ประจวบคีรีขันธ์
(คลองบางสะพาน/ชายฝั่งทะเลตะวันตก)



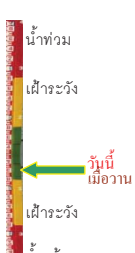
ระดับน้ำปัจจุบัน 1.10 ม.รทก.
ระดับตลิ่งต่ำสุด 4.16 ม.รทก.
ระดับท้องน้ำ -0.14 ม.รทก.

สถานีอุตะเภาดอนล่าง - อ.หาดใหญ่ จ.สงขลา
(ลุ่มน้ำทะเลสาบสงขลา)



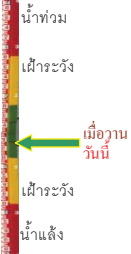
ระดับน้ำปัจจุบัน 0.45 ม.รทก.
ระดับตลิ่งต่ำสุด 8.93 ม.รทก.
ระดับท้องน้ำ -1.93 ม.รทก.

สถานีคลองตะโหมด - อ.ตะโหมด จ.พัทลุง
(ลุ่มน้ำทะเลสาบสงขลา)



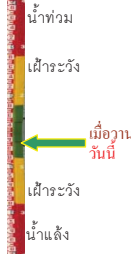
ระดับน้ำปัจจุบันต่ำกว่าตลิ่ง
ระดับตลิ่งต่ำสุด 27.94 ม.รทก.
ระดับท้องน้ำ 20.52 ม.รทก.

สถานีวัดแม่น้ำโขง (MRC) - อ.เชียงแสน จ.เชียงราย
(ลุ่มน้ำโขง)



ระดับน้ำปัจจุบัน 1.90 ม.รทก.
ระดับตลิ่งต่ำสุด - ม.รทก.
ระดับท้องน้ำ - ม.รทก.

สถานีวัดแม่น้ำโขง (MRC) - อ.เชียงคาน จ.เลย
(ลุ่มน้ำโขง)



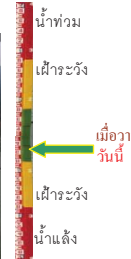
ระดับน้ำปัจจุบัน 4.00 ม.รทก.
ระดับตลิ่งต่ำสุด - ม.รทก.
ระดับท้องน้ำ - ม.รทก.

สถานีวัดแม่น้ำโขง (MRC) - อ.โขงเจียม จ.อุบลราชธานี
(ลุ่มน้ำโขง)



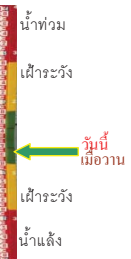
ระดับน้ำปัจจุบันระดับน้ำต่ำกว่าสภาพ
ระดับตลิ่งต่ำสุด - ม.รทก.
ระดับท้องน้ำ - ม.รทก.

สถานีบ้านบางแก้ว - อ.บรรพตพิสัย จ.นครสวรรค์
(ลุ่มน้ำปิง-วัง-สะแกกรัง-ป่าสัก)



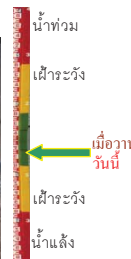
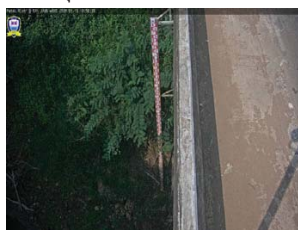
ระดับน้ำปัจจุบัน 36.77 ม.รทก.
ระดับตลิ่งต่ำสุด 44.95 ม.รทก.
ระดับท้องน้ำ 35.06 ม.รทก.

สถานีบ้านปากร่องห้วยจี่ - อ.บ้านดง จ.ตาก
(ลุ่มน้ำปิง-วัง-สะแกกรัง-ป่าสัก)



ระดับน้ำปัจจุบันต่ำกว่าสภาพ
ระดับตลิ่งต่ำสุด 120.45 ม.รทก.
ระดับท้องน้ำ 114.47 ม.รทก.

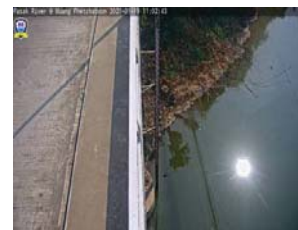
สถานีบ้านจางวาง - อ.หล่มสัก จ.เพชรบูรณ์
(ลุ่มน้ำปิง-วัง-สะแกกรัง-ป่าสัก)



ระดับน้ำปัจจุบันต่ำกว่าสภาพ
ระดับตลิ่งต่ำสุด 135.46 ม.รทก.
ระดับท้องน้ำ 127.24 ม.รทก.

<http://mekhala.dwr.go.th>

สถานีแม่น้ำป่าสัก - อ.เมือง จ.เพชรบูรณ์
(ลุ่มน้ำปิง-วัง-สะแกกรัง-ป่าสัก)



ระดับน้ำปัจจุบัน 108.80 ม.รทก.
ระดับตลิ่งต่ำสุด 114.98 ม.รทก.
ระดับท้องน้ำ 104.53 ม.รทก.

สถานีแม่น้ำป่าสัก - อ.เสนาห์ จ.สระบุรี
(ลุ่มน้ำปิง-วัง-สะแกกรัง-ป่าสัก)



ระดับน้ำปัจจุบัน 4.60 ม.รทก.
ระดับตลิ่งต่ำสุด 13.46 ม.รทก.
ระดับท้องน้ำ 0.04 ม.รทก.

สถานีแม่น้ำป่าสัก - อ.แก่งคอย จ.สระบุรี
(ลุ่มน้ำปิง-วัง-สะแกกรัง-ป่าสัก)



ระดับน้ำปัจจุบัน 6.78 ม.รทก.
ระดับตลิ่งต่ำสุด 20.10 ม.รทก.
ระดับท้องน้ำ 4.79 ม.รทก.

<http://mekhala.dwr.go.th>

จังหวัด	สถานที่ตั้งกล้อง	แม่น้ำ/ ลุ่มน้ำ	วิกฤติ	วิกฤติ	ระดับน้ำ (ม.รทก.)			สถานการณ์	หมายเหตุ
			น้ำแล้ง	น้ำท่วม	พ.ศ.2562-2563	19 ม.ค.	20 ม.ค.		
			ระดับน้อยกว่า	ระดับมากกว่า					
จ.แพร่	สะพานมหาโพธิ์ อ.เมือง	ยม	143.18	152.33	N/A	N/A	N/A	น้ำปกติ	↔
จ.สุโขทัย	สะพานศรีสังขาลัย อ.เมือง	ยม	60.14	71.78	N/A	N/A	N/A	น้ำปกติ	↔
จ.สุโขทัย	สะพานพระเมรุ อ.เมือง	ยม	42.48	48.59	N/A	N/A	N/A	น้ำปกติ	↔
จ.พิษณุโลก	สะพานบางระกำ อ.บางระกำ	ยม	31.73	37.23	N/A	N/A	N/A	น้ำปกติ	↔
จ.พิจิตร	สะพานโพทะเล อ.โพทะเล	ยม	22.58	30.63	N/A	N/A	N/A	น้ำปกติ	↔
จ.พิษณุโลก	โน้ทบาชาร์ อ.เมือง	น่าน	37.33	45.04	N/A	N/A	N/A	น้ำปกติ	↔
จ.นครสวรรค์	วัดเขยไชยเหนือ อ.ชุมแสง	น่าน	18.73	25.60	N/A	N/A	N/A	น้ำปกติ	↔
จ.นครสวรรค์	บ้านทับกฤช อ.ชุมแสง (ทับกฤชใต้)	น่าน	-	26.16	N/A	N/A	N/A	น้ำปกติ	↔
จ.อุตรดิตถ์	สะพานท่าเสา อ.เมือง	น่าน	49.22	56.91	55.90	55.00	54.20	น้ำปกติ	↓
จ.น่าน	สะพานนครนันทพัฒนา อ.เมือง	น่าน	192.17	197.73	N/A	N/A	N/A	น้ำปกติ	↔
จ.พิจิตร	สะพานเฉลิมพระเกียรติ ๖๖ ๖๖ พรรษา อ.บางมูลนาก	น่าน	18.19	27.23	21.30	21.40	21.30	น้ำปกติ	↓
จ.พิษณุโลก	สะพานสุพรรณกัลยา อ.เมือง	น่าน	33.98	44.52	N/A	N/A	N/A	น้ำปกติ	↔
จ.อุตรธานี	สถานีวิทยุหลวง อ.เมือง	โขง	-	-	N/A	N/A	N/A	น้ำปกติ	↔
จ.เลย	สถานีแม่น้ำเลย อ.เมือง	โขง	-	-	N/A	N/A	N/A	น้ำปกติ	↔
จ.เขียงราย	สถานีหัวฝาย อ.แม่สาย	แม่สาย/โขง	395.79	396.50	N/A	N/A	N/A	น้ำปกติ	↔
จ.หนองคาย	สง.ส่วนอุทกหนองคาย อ.เมือง	โขง	157.85	166.70	N/A	N/A	N/A	น้ำปกติ	↔
จ.หนองคาย	วัดทุ่งธาตุ อ.โพนพิสัย	ห้วยหลวง/โขงอีสาน	150.50	159.43	151.30	151.25	151.15	น้ำปกติ	↓
จ.นครพนม	บ้านศาลปากน้ำ อ.ท่าอุเทน	น้ำสงคราม/โขงอีสาน	133.42	141.02	N/A	N/A	N/A	น้ำปกติ	↔
จ.นครราชสีมา	ร.ร.เทศบาล 4 อ.เมือง	ลำตะคอง/มูล	174.60	178.00	176.50	176.50	176.50	น้ำปกติ	↔
จ.บุรีรัมย์	สติก อ.สตึก	มูล	123.13	128.76	123.92	123.92	123.90	น้ำปกติ	↓
จ.สิงห์บุรี	เชิงสะพานสิงห์บุรี อ.เมือง	เจ้าพระยา	3.45	11.50	2.00	2.00	2.00	น้ำปกติ	↔
จ.อ่างทอง	บ้านยามณี อ.โพธิ์ทอง	เจ้าพระยา	-	9.11	N/A	N/A	N/A	น้ำปกติ	↔
จ.อ่างทอง	ศาลากลางอ่างทอง อ.เมือง	เจ้าพระยา	-	8.46	0.35	0.50	0.56	น้ำปกติ	↑
จ.พระนครศรีอยุธยา	บ้านป้อม อ.พระนครศรีอยุธยา	เจ้าพระยา	-	-	7.60	7.80	7.90	น้ำปกติ	↑
จ.พระนครศรีอยุธยา	อ.เสนา	น้อย/เจ้าพระยา	2.00	5.00	N/A	N/A	N/A	น้ำปกติ	↔
จ.อุทัยธานี	อุทัยใหม่ อ.เมือง	สะแกกรัง	-	-	N/A	N/A	N/A	น้ำปกติ	↔
จ.พระนครศรีอยุธยา	สะพานเปรี๊ยะ อ.พระนครศรีอยุธยา	เจ้าพระยา	-	-	-0.55	-0.40	-0.25	น้ำปกติ	↑
จ.ชัยนาท	บตร.พลเทพ(วัดทรงเรไร) อ.วัดสิงห์	ท่าจีน	-	-	4.14	4.20	4.20	น้ำปกติ	↔
จ.สมุทรปราการ	สะพานข้ามแม่น้ำท่าจีน 3 อ.เมือง	ท่าจีน	-5.11	0.57	0.56	0.26	0.11	น้ำปกติ	↓
จ.นครปฐม	สะพานบุญรัตนประชาวิวัฒน์ อ.สามพราน	ท่าจีน	-5.59	-0.30	0.28	0.68	0.68	น้ำปกติ	↔
จ.นครปฐม	สะพานหลวงพ่อเป็น อ.นครไชยศรี	ท่าจีน	-3.16	2.21	0.71	0.71	0.91	น้ำปกติ	↑
จ.สุพรรณบุรี	สะพานวัดพระรูป อ.เมือง	ท่าจีน	-1.26	2.75	0.15	0.40	0.30	น้ำน้อย	↓
จ.สุพรรณบุรี	สะพานข้ามแม่น้ำท่าจีน ทางหลวง๓365 อ.สามชุก	ท่าจีน	1.55	5.18	N/A	N/A	N/A	น้ำปกติ	↔
จ.ชัยนาท	สะพานสามง่าม-ท่าโบสถ์ อ.หันคา	ท่าจีน	10.69	12.83	11.22	11.22	11.22	น้ำปกติ	↔
จ.ฉะเชิงเทรา	เชิงสะพานฉะเชิงเทรา อ.เมือง	บางปะกง	-0.01	1.90	N/A	N/A	N/A	น้ำปกติ	↔
จ.ฉะเชิงเทรา	ตรงข้ามวัดจันทาราม อ.เมือง	ฉะเชิงเทรา	0.20	3.73	N/A	N/A	N/A	น้ำปกติ	↔
จ.ประจวบคีรีขันธ์	ร.ร.อนุบาลบางสะพาน อ.บางสะพาน	คลองบางสะพาน	-	3.30	0.90	0.95	1.10	น้ำปกติ	↑
จ.สงขลา	สถานีคลองอู่ตะเภาตอนล่าง อ.หาดใหญ่	ทะเลสาบสงขลา	-	-	0.40	0.40	0.45	น้ำน้อย	↑
จ.พัทลุง	สถานีคลองตะโหมด อ.ตะโหมด	ทะเลสาบสงขลา	-	-	N/A	N/A	N/A	น้ำปกติ	↔
จ.พัทลุง	สถานีลำปำ อ.เมือง	ทะเลสาบสงขลา	-	-	N/A	N/A	N/A	น้ำปกติ	↔
จ.เขียงราย	อุทกวิทยาเขียงแสน อ.เขียงแสน	-	-	-	1.94	1.90	1.90	น้ำปกติ	↔
จ.เลย	สถานีวัดแม่น้ำโขง (MRC) เขียงคาน อ.เขียงคาน	โขง	-	-	4.00	4.00	4.00	น้ำปกติ	↔
จ.อุบลราชธานี	สถานีวัดแม่น้ำโขง (MRC) โขงเขมร อ.โขงเจียม	-	-	-	N/A	N/A	N/A	น้ำปกติ	↔
จ.นครสวรรค์	บ้านบางแก้ว อ.บรรพตพิสัย	ปิง-วัง-สะแกกรัง-ป่าสัก	-	-	36.77	36.77	36.77	น้ำปกติ	↔
จ.ตาก	บ้านปากร่องห้วยจี่ อ.บ้านตาก	ปิง-วัง-สะแกกรัง-ป่าสัก	-	-	N/A	N/A	N/A	น้ำปกติ	↔
จ.เพชรบูรณ์	บ้านจางวาง อ.หล่มสัก	ปิง-วัง-สะแกกรัง-ป่าสัก	-	-	N/A	N/A	N/A	น้ำปกติ	↔
จ.เพชรบูรณ์	แม่น้ำป่าสักที่ อ.เมือง	ปิง-วัง-สะแกกรัง-ป่าสัก	-	-	10.8.80	10.8.80	10.8.80	น้ำปกติ	↔
จ.สระบุรี	แม่น้ำป่าสักที่ อ.เสาไห้	ปิง-วัง-สะแกกรัง-ป่าสัก	-	-	4.80	4.70	4.60	น้ำปกติ	↓
จ.สระบุรี	แม่น้ำป่าสักที่ อ.แก่งคอย	ปิง-วัง-สะแกกรัง-ป่าสัก	-	-	6.98	6.88	6.78	น้ำปกติ	↓

*N/A คือ อ่านค่าระดับจากไม้วัดระดับ (Staff) ไม่ได้ / ไม้วัดระดับ (Staff) ชำรุด

**ม.รทก. คือ เมตรเทียบกับระดับน้ำทะเลปานกลาง

** ระดับน้ำทะเลปานกลาง (Mean Sea Level) หรือ ร.ท.ก. เป็นค่าการวัด ระดับน้ำทะเลขึ้นสูงสุด (High Tide : HT) และลงต่ำสุด (Low Tide : LT) ของแต่ละวัน ในช่วงระยะเวลาที่กำหนด แล้วนำค่ามาเฉลี่ยเป็นระดับน้ำทะเลปานกลาง สำหรับระยะเวลาที่ทำการวัดโดยทั่วไปจะต้องวัดเป็นเวลา ๑๘.๖ ปี ตามวัฏจักรของน้ำ ระดับน้ำทะเลปานกลางของแต่ละบริเวณทั่วโลกอาจจะมีค่าสูงไม่เท่ากัน

ในประเทศไทยใช้เวลาในการวัด ๕ ปี โดยเลือกที่ตำบลเกาะหลัก จังหวัดประจวบคีรีขันธ์ เป็นที่วัด แล้วนำมาหาค่าเฉลี่ย เพื่อใช้เป็นค่าระดับน้ำทะเลปานกลาง ให้มีค่า ๑.๐๐๐ เมตร ทำการถ่ายโยงมายังจุด BM-A (ซึ่งถือว่าเป็นจุดหลักฐานมาตรฐานของประเทศไทย) ซึ่งมีค่าระดับน้ำทะเลปานกลาง ๑.๔๔๗๗ เมตร