



# รายงานสถานการณ์น้ำ ศูนย์ป้องกันวิกฤติน้ำ กรมทรัพยากรน้ำ วันพฤหัสบดี ที่ ๒๓ มกราคม ๒๕๖๓

**สภาวะอากาศ** ประเทศไทยตอนบนมีหมอกในตอนเช้า สำหรับบริเวณพื้นราบของภาคเหนือและภาคตะวันออกเฉียงเหนือมีอากาศเย็นถึงหนาวในตอนเช้า อุณหภูมิต่ำสุด ๑๔-๒๒ องศาเซลเซียส ส่วนยอดดอยและยอดภูมีอากาศหนาวถึงหนาวจัดอุณหภูมิต่ำสุด ๔-๑๕ องศาเซลเซียส ขอให้ประชาชนบริเวณประเทศไทยตอนบนระวังการสัญจรผ่านบริเวณที่มีหมอกไว้ด้วย สำหรับภาคกลาง ภาคตะวันออก และภาคใต้ รวมทั้งกรุงเทพมหานครและปริมณฑลมีฝนฟ้าคะนองเกิดขึ้นในระยะนี้

**ฝุ่นละออง** ในระยะนี้ บริเวณภาคเหนือ ภาคกลาง รวมทั้งกรุงเทพมหานครและปริมณฑล ลมที่พัดปกคลุมบริเวณดังกล่าวยังคงเป็นลมอ่อนและมีหมอกในตอนเช้า ประกอบกับมีฝนตกบางพื้นที่เท่านั้น ซึ่งจะทำให้ฝุ่นละออง/หมอกควันยังคงสะสมได้ต่อไปอีก ๑-๒ วัน



## สถานการณ์น้ำ

กรมอุตุนิยมวิทยา เผยกรม.ปริมณฑล ลมอ่อนปกคลุม ฝุ่นพิษสะสมต่อไปอีก นครพนม น้ำโขงแห้งขอด ทหารพัฒนา จ.นครพนม ตั้งศูนย์อำนวยความสะดวก นำรถโม่บดผลิตน้ำดื่ม ออกบริการ ขอนแก่น ช็อค!! เขื่อนอุบลรัตน์เหลือน้ำน้อยสุดในรอบ ๕๓ ปี นครราชสีมา ที่ปรึกษา รมช.คมนาคม ลงโคราชแก้ไขปัญหาภัยแล้ง (หมายเหตุ ข้อมูลข่าวจาก เดลินิวส์/ไอ เอ็น เอ็น/สยามรัฐออนไลน์)

## สถานการณ์น้ำต่างประเทศ

## สถานการณ์น้ำ

ระดับน้ำในแม่น้ำโขง : MRC: Mekong River Commission ณ วันที่ ๒๒ มกราคม ๒๕๖๓

สถานี	ระดับตลิ่ง (ม.)	ระดับน้ำ ๒๑ ม.ค. ๖๓	ระดับน้ำ ๒๒ ม.ค. ๖๓	+สูงกว่าตลิ่ง -ต่ำกว่าตลิ่ง(ม.)	แนวโน้ม
อ.เชียงแสน จ.เชียงราย	๑๒.๘๐	๒.๑๓	๑.๘๖	-๑๐.๙๔	ลดลง
อ.เชียงคาน จ.เลย	๑๖.๐๐	๓.๕๐	๓.๔๕	-๑๒.๕๕	ลดลง
อ.เมือง จ.หนองคาย	๑๒.๒๐	๐.๙๖	๐.๘๒	-๑๑.๓๘	ลดลง
อ.เมือง จ.นครพนม	๑๒.๐๐	๐.๘๓	๐.๙๐	-๑๑.๑	เพิ่มขึ้น
อ.เมือง จ.มุกดาหาร	๑๒.๕๐	๑.๔๙	๑.๔๓	-๑๑.๐๗	ลดลง
อ.โขงเจียม จ.อุบลราชธานี	๑๔.๕๐	๒.๑๐	๑.๙๑	-๑๒.๕๙	ลดลง

หมายเหตุ : ระดับ (รสม.) ข้อมูลจาก <http://www.dwr.go.th>

**ระดับน้ำ-ลุ่มน้ำเลสาบสงขลา** ลุ่มน้ำทะเลสาบสงขลา ปัจจุบันสถานการณ์น้ำในลำน้ำโดยทั่วไปอยู่ในภาวะปกติ (ระดับน้ำต่ำกว่าระดับตลิ่งต่ำสุด) สถานการณ์น้ำในลำน้ำส่วนใหญ่มีแนวโน้มทรงตัว/ลดลงเล็กน้อย (ข้อมูล วันที่ ๒๒ ม.ค. ๒๕๖๓ ที่มา กรมชลประทาน) สถานีคลองลำ อ.ศรีนครินทร์ จ.พัทลุง สถานีคลองนุ้ย อ.เมือง จ.พัทลุง สถานีคลองหระ อ.หาดใหญ่ จ.สงขลา สถานีคลองอู่ตะเภา อ.สะเดา จ.สงขลา สถานีคลองอู่ตะเภา อ.คลองหอยโข่ง จ.สงขลา สถานีคลองอู่ตะเภา อ.หาดใหญ่ จ.สงขลา วัดปริมาณน้ำได้ ๒๐.๘๓ ๖.๗๓ ๔.๑๕ ๙.๔๖ ๒.๓๔ ๐.๒๖ เมตร



สถานีตรวจวัดระดับน้ำ (CCTV) ณ วันที่ ๒๒ มกราคม ๒๕๖๓ การตรวจวัดระดับน้ำจากกล้อง (CCTV) ระดับน้ำส่วนใหญ่ อยู่ในเกณฑ์ปกติ

ลำดับที่	จังหวัด	สถานที่ตั้งกล้อง	แม่น้ำ/คูน้ำ	วิกฤติ น้ำแล้ง	วิกฤติ น้ำท่วม	ระดับน้ำ (ม.รทก.) พ.ศ.2562			สถานการณ์	หมายเหตุ
						20 ม.ค. 63	21 ม.ค. 63	22 ม.ค. 63		
1	จ.แพร่	สะพานมหาโพธิ์ อ.เมือง	ยม	143.18	152.33	N/A	N/A	N/A	น้ำปกติ	↔
2	จ.สุโขทัย	สะพานศรีสังขนาลัย อ.เมือง	ยม	60.14	71.78	N/A	N/A	N/A	น้ำปกติ	↔
3	จ.สุโขทัย	สะพานพระเมรุมา อ.เมือง	ยม	42.48	48.59	N/A	N/A	N/A	น้ำปกติ	↔
4	จ.พิษณุโลก	สะพานบางระกำ อ.บางระกำ	ยม	31.73	37.23	N/A	N/A	N/A	น้ำปกติ	↔
5	จ.พิจิตร	สะพานโพทะเล อ.โพทะเล	ยม	22.58	30.63	N/A	N/A	N/A	น้ำปกติ	↔
6	จ.พิษณุโลก	โนนท่าซำ อ.เมือง	น่าน	37.33	45.04	N/A	N/A	N/A	น้ำปกติ	↔
7	จ.นครสวรรค์	วัดเกษไชโยเหนือ อ.ชุมแสง	น่าน	18.73	25.60	N/A	N/A	N/A	น้ำปกติ	↔
8	จ.นครสวรรค์	บ้านทับกฤช อ.ชุมแสง (ทับกฤชใต้)	น่าน	-	26.16	N/A	N/A	N/A	น้ำปกติ	↔
9	จ.อุตรดิตถ์	สะพานท่าเสา อ.เมือง	น่าน	49.22	56.91	55.00	54.20	54.20	น้ำปกติ	↔
10	จ.น่าน	สะพานนครน่านพัฒนา อ.เมือง	น่าน	192.17	197.73	N/A	N/A	N/A	น้ำปกติ	↔
11	จ.พิจิตร	สะพานเสียวเมืองพิจิตร อ.บางมูลนาก	น่าน	18.19	27.23	21.40	21.30	21.40	น้ำปกติ	↑
12	จ.พิษณุโลก	สะพานสุพรรณกัลยา อ.เมือง	น่าน	33.98	44.52	N/A	N/A	N/A	น้ำปกติ	↔
13	จ.อุตรธานี	สถานีวิทยุหลวง อ.เมือง	โขง	-	-	N/A	N/A	N/A	น้ำปกติ	↔
14	จ.เลย	สถานีแม่น้ำเลย อ.เมือง	โขง	-	-	N/A	N/A	N/A	น้ำปกติ	↔
15	จ.เชียงราย	สถานีวิทยุ อ.แม่สาย	แม่สาย/โขง	395.79	396.50	N/A	N/A	N/A	น้ำปกติ	↔
16	จ.หนองคาย	สง.สวนอุทกหนองคาย อ.เมือง	โขง	157.85	166.70	N/A	N/A	N/A	น้ำปกติ	↔
17	จ.หนองคาย	วัดทุ่งธาตุ อ.โพนพิสัย	ห้วยหลวง/โขงสีฐาน	150.50	159.43	151.25	151.15	151.20	น้ำปกติ	↑
18	จ.นครพนม	บ้านศาลปากน้ำ อ.ท่าอุเทน	น้ำสงคราม/โขงสีฐาน	133.42	141.02	N/A	N/A	N/A	น้ำปกติ	↔
19	จ.นครราชสีมา	ร.ร.เทศบาล 4 อ.เมือง	ลำตะคอง/มูล	174.60	178.00	176.50	176.50	176.50	น้ำปกติ	↔
20	จ.บุรีรัมย์	สตึก อ.สตึก	มูล	123.13	128.76	123.92	123.90	123.90	น้ำปกติ	↔
21	จ.สิงห์บุรี	เชิงสะพานสิงห์บุรี อ.เมือง	เจ้าพระยา	3.45	11.50	2.00	2.00	2.00	น้ำน้อย	↔
22	จ.อ่างทอง	บ้านยามณี อ.โพธิ์ทอง	เจ้าพระยา	-	9.11	N/A	N/A	N/A	น้ำปกติ	↔
23	จ.อ่างทอง	ศาลากลางอ่างทอง อ.เมือง	เจ้าพระยา	-	8.46	0.50	0.56	0.40	น้ำปกติ	↓
24	จ.พระนครศรีอยุธยา	บ้านป้อม อ.พระนครศรีอยุธยา	เจ้าพระยา	-	-	7.80	7.90	7.80	น้ำปกติ	↓
25	จ.พระนครศรีอยุธยา	อ.สนา	น้อย/เจ้าพระยา	2.00	5.00	N/A	N/A	N/A	น้ำปกติ	↔
26	จ.อุทัยธานี	อุทัยใหม่ อ.เมือง	สะแกกรัง	-	-	N/A	N/A	N/A	น้ำปกติ	↔
27	จ.พระนครศรีอยุธยา	สะพานศิริพิชัย อ.พระนครศรีอยุธยา	เจ้าพระยา	-	-	-0.40	-0.25	-0.35	น้ำปกติ	↓
28	จ.ฉะเชิงเทรา	ปตร.ทะเลเทพ(วัดทรงเตา) อ.วัดสิงห์	ท่าจีน	-	-	4.20	4.20	4.30	น้ำปกติ	↑
29	จ.สมุทรปราการ	สะพานข้ามแม่น้ำท่าจีน 3 อ.เมือง	ท่าจีน	-5.11	0.57	0.26	0.11	0.21	น้ำปกติ	↑
30	จ.นครปฐม	สะพานบุญรัตนประชาธิบดี อ.สามพราน	ท่าจีน	-5.59	-0.30	0.68	0.68	0.68	น้ำปกติ	↔
31	จ.นครปฐม	สะพานหลวงพ่อเงิน อ.นครไชยศรี	ท่าจีน	-3.16	2.21	0.71	0.91	0.91	น้ำปกติ	↔
32	จ.สุพรรณบุรี	สะพานวัดพระรูป อ.เมือง	ท่าจีน	-1.26	2.75	0.4	0.30	0.30	น้ำน้อย	↔
33	จ.สุพรรณบุรี	สะพานวัดแม่เจ้าพัน พุทธมณฑล ๑๑	ท่าจีน	1.55	5.18	N/A	N/A	N/A	น้ำปกติ	↔
34	จ.ชัยนาท	สะพานสามสามท่าโบสถ์ อ.หันคา	ท่าจีน	10.69	12.83	11.22	11.22	11.22	น้ำปกติ	↔
35	จ.ฉะเชิงเทรา	เชิงสะพานอรรถเจียมปรา อ.เมือง	บางปะกง	-0.01	1.90	N/A	N/A	N/A	น้ำปกติ	↔
36	จ.ฉะเชิงเทรา	ตรงข้ามวัดจันทนาราม อ.เมือง	จันทบุรี/ชายฝั่งทะเลตะวันออก	0.20	3.73	N/A	N/A	N/A	น้ำปกติ	↔
37	จ.เพชรบุรี	เทศบาลเมืองเพชรบุรี อ.เมือง	เพชรบุรี	-	3.18	0.95	1.10	1.20	น้ำปกติ	↑
38	จ.ประจวบคีรีขันธ์	ร.ร.อนุบาลบางสะพาน อ.บางสะพาน	คลองบางสะพาน/ชายฝั่งทะเลตะวันตก	-	3.30	0.40	0.45	0.45	น้ำปกติ	↔
39	จ.สงขลา	สถานีคลองคูมากรอกลาง อ.หาดใหญ่	ทะเลสาบสงขลา	-	-	N/A	N/A	N/A	น้ำน้อย	↔
40	จ.พัทลุง	สถานีคลองท่อใหม่ อ.ตะโหมด	ทะเลสาบสงขลา	-	-	N/A	N/A	N/A	น้ำปกติ	↔
41	จ.พัทลุง	สถานีลำปำ อ.เมือง	ทะเลสาบสงขลา	-	-	1.90	1.90	1.90	น้ำปกติ	↔
42	จ.เชียงราย	อุทกวิทยาเชียงแสน อ.เชียงแสน	-	-	-	4.00	4.00	3.80	น้ำปกติ	↓
43	จ.เลย	สถานีวัดน้ำโขง (MRC) เชียงแสน อ.เชียงแสน	โขง	-	-	N/A	N/A	N/A	น้ำปกติ	↔
44	จ.อุบลราชธานี	สถานีวัดน้ำโขง (MRC) โขงสิม อ.โขงสิม	-	-	-	36.77	36.77	36.77	น้ำปกติ	↔
45	จ.นครสวรรค์	บ้านบางแก้ว อ.บรรพตพิสัย	ปิง-วัง-สะแกกรัง-ป่าสัก	-	-	N/A	N/A	N/A	น้ำปกติ	↔
46	จ.ตาก	บ้านปากหรือห้วยจี่ อ.บ้านตาก	ปิง-วัง-สะแกกรัง-ป่าสัก	-	-	N/A	N/A	N/A	น้ำปกติ	↔
47	จ.เพชรบูรณ์	บ้านจางวาง อ.หล่มสัก	ปิง-วัง-สะแกกรัง-ป่าสัก	-	-	10.8.80	10.8.80	10.8.75	น้ำปกติ	↓
48	จ.เพชรบูรณ์	แม่น้ำป่าสักที่ อ.เมือง	ปิง-วัง-สะแกกรัง-ป่าสัก	-	-	4.70	4.60	4.75	น้ำปกติ	↑
49	จ.สระบุรี	แม่น้ำป่าสักที่ อ.แก่งคอย	ปิง-วัง-สะแกกรัง-ป่าสัก	-	-	6.88	6.78	6.93	น้ำปกติ	↑

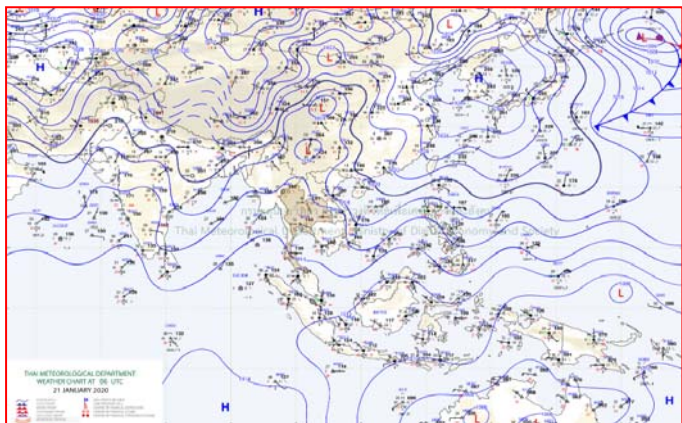
ปริมาณน้ำฝนสูงสุด (มม.)

จังหวัด	๑๗ ม.ค. ๖๓	๑๘ ม.ค. ๖๓	๑๙ ม.ค. ๖๓	๒๐ ม.ค. ๖๓	๒๑ ม.ค. ๖๓	รวม
นราธิวาส	๘.๘	๑๑.๐	๔๐.๐	๙.๘	๓.๒	๗๒.๘
ชุมพร	-	๙.๒	๐.๓	๗.๕	๗.๕	๒๔.๕
สุราษฎร์ธานี	-	๐.๗	๔๐.๐	๐.๗	-	๔๑.๔
สมุทรปราการ	-	-	๑๘.๖	๑๕.๙	-	๓๔.๕
กรุงเทพฯ	-	-	๑๘.๔	๑๐.๕	-	๒๘.๙
พัทลุง	-	๐.๔	๐.๕	๑๓.๕	-	๑๔.๔
จันทบุรี	-	-	-	-	-	๐.๐
ปัตตานี	๓.๒	๐.๔	๒.๐	๑.๘	๐.๘	๘.๒
ตรัง	-	-	๓.๐	๔.๒	-	๗.๒
สงขลา	๐.๒	๐.๒	๐.๖	๖.๐	๐.๑	๗.๑
ประจวบคีรีขันธ์	-	-	-	๖.๗	-	๖.๗
นครศรีธรรมราช	-	๓.๐	๐.๘	๒.๖	-	๖.๔
ตราด	-	-	๓.๕	-	-	๓.๕
เชียงใหม่	-	-	๓.๖	-	-	๓.๖
ระยอง	-	-	๑.๗	๐.๒	๐.๒	๒.๑
สตูล	-	-	๑.๖	-	-	๑.๖
ชลบุรี	-	-	-	๑.๔	-	๑.๔
ระนอง	-	๑.๔	-	-	-	๑.๔
พังงา	-	-	-	๐.๒	-	๐.๒
ลำปาง	-	-	๐.๑	-	-	๐.๑
แม่ฮ่องสอน	-	-	-	-	-	๐.๐
เชียงราย	-	-	-	-	-	๐.๐
พะเยา	-	-	-	-	-	๐.๐
ลำพูน	-	-	-	-	-	๐.๐
แพร่	-	-	-	-	-	๐.๐
น่าน	-	-	-	-	-	๐.๐
อุดรดิตถ์	-	-	-	-	-	๐.๐
สุโขทัย	-	-	-	-	-	๐.๐
ตาก	-	-	-	-	-	๐.๐
พิษณุโลก	-	-	-	-	-	๐.๐

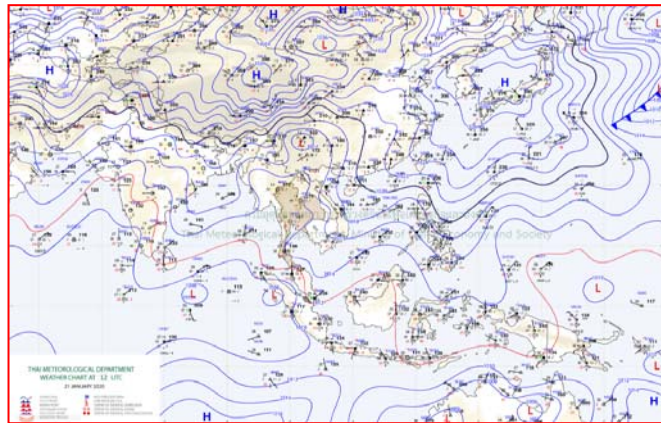




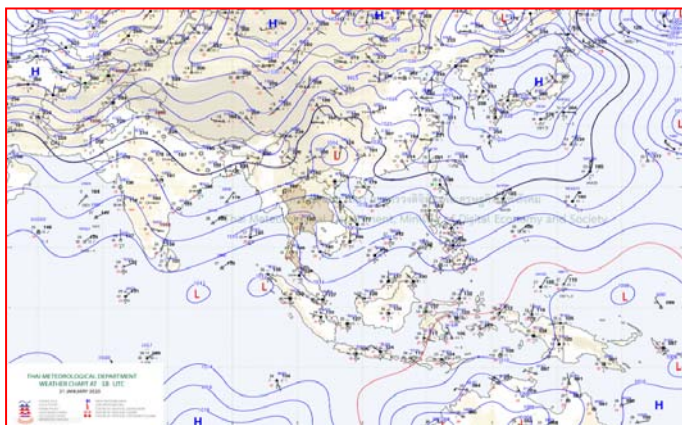
## แผนที่อากาศ



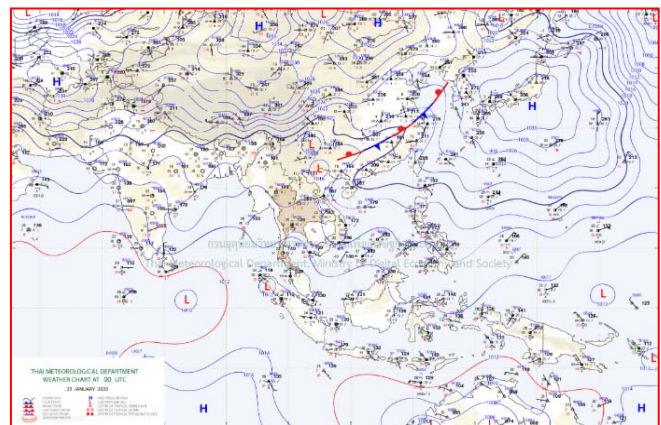
๒๑ ม.ค. ๖๓ เวลา ๐๓:๐๐ น. ๑



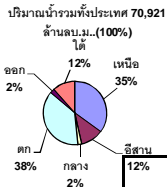
๒๑ ม.ค. ๖๓ เวลา ๐๖:๐๐ น. ๒



๒๑ ม.ค. ๖๓ เวลา ๐๙:๐๐ น. ๓



๒๑ ม.ค. ๖๓ เวลา ๑๒:๐๐ น. ๔



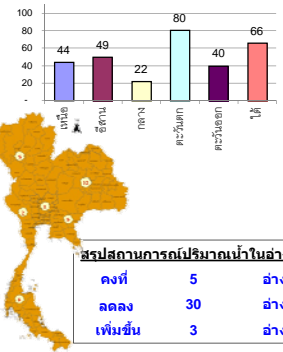
## รายงานสรุปสภาพน้ำในอ่างเก็บน้ำขนาดใหญ่และขนาดกลาง

รายงานสถานการณ์ ณ วันที่ 22 มกราคม 2563

% ปริมาณน้ำรวมแต่ละภาคปัจจุบัน

ปริมาณน้ำในอ่างที่ใช้การได้ในสัปดาห์นี้ + มากกว่า / - น้อยกว่า สัปดาห์ก่อน **500.19** ล้าน ลบ.ม.

สรุปสถานการณ์ปริมาณน้ำในอ่างเก็บน้ำที่ใช้ในทุกกิจกรรมทั่วประเทศ มากกว่าปริมาณน้ำที่ไหลเข้าอ่าง เมื่อเทียบกับสัปดาห์ที่ผ่านมา ควรใช้น้ำอย่างระมัดระวัง



คงที่	5	อ่าง
ลดลง	30	อ่าง
เพิ่มขึ้น	3	อ่าง

เปรียบเทียบปริมาณน้ำรวม  
ของประเทศไทย  
ในปี 62 และ ปี 63

วันที่ 22 มกราคม 2563 แห่งนี้

42,668 ล้าน ลบ.ม. หรือ เท่ากับ

60%

วันที่ 22 มกราคม 2562 แห่งนี้

52,480 ล้าน ลบ.ม. หรือ เท่ากับ

74%

ภาค	สถานการณ์ปริมาณน้ำในอ่าง				ปริมาณน้ำ เปลี่ยนแปลง (ล้าน ม.³)	สถานะ
	ลดลง (แห่ง)	คงที่ (แห่ง)	เพิ่มขึ้น (แห่ง)	รวม (แห่ง)		
ภาคเหนือ	6	-	1	7	-138.00	ปริมาณน้ำในอ่างเก็บน้ำลดลง
ภาคตะวันออกเฉียงเหนือ	9	3	-	12	-71.00	ปริมาณน้ำในอ่างเก็บน้ำลดลง
ภาคกลาง	1	2	-	3	-8.00	ปริมาณน้ำในอ่างเก็บน้ำลดลง
ภาคตะวันตก	2	-	-	2	-192.00	ปริมาณน้ำในอ่างเก็บน้ำลดลง
ภาคตะวันออก	8	-	2	10	-32.19	ปริมาณน้ำในอ่างเก็บน้ำลดลง
ภาคใต้	4	-	-	4	-59.00	ปริมาณน้ำในอ่างเก็บน้ำลดลง
<b>รวมทั้งประเทศ</b>	<b>30</b>	<b>5</b>	<b>3</b>	<b>38</b>	<b>-500.19</b>	<b>ปริมาณน้ำในอ่างเก็บน้ำลดลง</b>

ภาค อ่างเก็บน้ำ เชื้อน	ความจ ที่ รอก. (ล้าน ม.³)	ปริมาณน้ำ ที่ใช้งานได้ (ล้าน ม.³)	ใช้การ ได้จริง (ล้าน ม.³)	ปริมาณน้ำรวม วันที่ 22 มกราคม 2562		ปัจจุบัน วันที่ 22 มกราคม 2563				สัปดาห์ก่อน วันที่ 16 มกราคม 2563				ปริมาณน้ำ + เพิ่มขึ้น (ล้าน ม.³)	สถานการณ์ ในอ่าง		
				ปริมาณน้ำรวม (ล้าน ม.³)	%	ปริมาณน้ำรวม (ล้าน ม.³)	%	ปริมาณน้ำใช้การได้จริง (ล้าน ม.³)	%	ปริมาณน้ำรวม (ล้าน ม.³)	%	ปริมาณน้ำใช้การได้จริง (ล้าน ม.³)	%				
<b>ภาคเหนือ (7)</b>																	
1	ภูมิพล (2)	ดาก	13,462	3,800	9,662	8,590	64%	5,386	40%	1,586	12%	5,436	40%	1,636	12%	-50.00	ลดลง
2	สิริกิติ์ (2)	อุดรดิตต์	9,510	2,850	6,660	6,919	73%	4,623	49%	1,773	19%	4,692	49%	1,842	19%	-69.00	ลดลง
3	แม่จัน	เชียงใหม่	265	12	253	266	100%	143	54%	131	49%	147	55%	135	51%	-4.00	ลดลง
4	แมกวง	เชียงใหม่	263	14	249	141	54%	73	28%	59	22%	75	29%	61	23%	-2.00	ลดลง
5	กัวลม	ลำปาง	106	3	103	89	84%	54	51%	51	48%	53	50%	50	47%	1.00	เพิ่มขึ้น
6	กัวคอง	ลำปาง	170	6	164	154	91%	100	59%	94	55%	102	60%	96	56%	-2.00	ลดลง
7	แควน้อย	พิษณุโลก	939	43	896	600	64%	396	42%	353	38%	408	43%	365	39%	-12.00	ลดลง
	แม่จอก		110	16	94	45	41%	32	29%	16	15%	33	30%	17	15%	-1.00	ลดลง
<b>รวมภาคเหนือ</b>		<b>34.85%</b>	<b>24,825</b>	<b>6,744</b>	<b>18,081</b>	<b>16,805</b>	<b>68%</b>	<b>10,807</b>	<b>44%</b>	<b>4,047</b>	<b>16%</b>	<b>10,946</b>	<b>44%</b>	<b>4,185</b>	<b>17%</b>	<b>-138.00</b>	<b>ลดลง</b>
<b>ภาคตะวันออกเฉียงเหนือ (12)</b>																	
8	ห้วยหลวง	อุดรธานี	136	7	129	54	40%	55	40%	48	35%	56	41%	49	36%	-1.00	ลดลง
9	น้ำจืด	สกลนคร	520	45	475	356	68%	258	50%	213	41%	263	51%	218	42%	-5.00	ลดลง
10	น้ำพอง (2)	สกลนคร	165	8	157	115	70%	87	53%	79	48%	87	53%	79	48%	-	คงที่
11	จตุรพักตรพิมาน (2)	ชัยภูมิ	164	37	127	111	68%	44	27%	7	4%	45	27%	8	5%	-1.00	ลดลง
12	ลุมพินี (2)	ขอนแก่น	2,431	581	1,850	743	31%	463	19%	-	0%	472	19%	-	0%	-	คงที่
13	ลำปาว	กาฬสินธุ์	1,980	100	1,880	1,038	52%	1,281	65%	1,181	60%	1,315	66%	1,215	61%	-34.00	ลดลง
14	ลำตะคอง	นครราชสีมา	314	22	292	236	75%	142	45%	120	38%	146	46%	124	39%	-4.00	ลดลง
15	ลำพระเพลิง	นครราชสีมา	155	1	154	74	48%	20	13%	19	12%	21	14%	20	13%	-1.00	ลดลง
16	มูลขม	นครราชสีมา	141	7	134	67	48%	47	33%	40	28%	48	34%	41	29%	-1.00	ลดลง
17	ลำพระเพลิง	นครราชสีมา	275	7	268	156	57%	74	27%	67	24%	78	28%	71	26%	-4.00	ลดลง
18	ลำบางรอง	บุรีรัมย์	121	3	118	38	31%	22	18%	19	16%	22	18%	19	16%	-	คงที่
19	สิรินธร (2)	อุบลราชธานี	1,966	831	1,135	1,108	56%	1,642	84%	811	41%	1,662	85%	831	42%	-20.00	ลดลง
<b>รวมภาค ดอน.</b>		<b>11.80%</b>	<b>8,369</b>	<b>1,649</b>	<b>6,720</b>	<b>4,097</b>	<b>49%</b>	<b>4,133</b>	<b>49%</b>	<b>2,604</b>	<b>31%</b>	<b>4,215</b>	<b>50%</b>	<b>2,675</b>	<b>32%</b>	<b>-71.00</b>	<b>ลดลง</b>
<b>ภาคกลาง (3)</b>																	
20	ป่าสักชลสิทธิ์	ลพบุรี	960	3	957	488	51%	204	21%	201	21%	212	22%	209	22%	-8.00	ลดลง
21	ห้วยเสลา	อุทัยธานี	160	17	143	42	26%	36	23%	19	12%	36	23%	19	12%	-	คงที่
22	กระเสียว	สุพรรณบุรี	240	40	200	70	29%	60	25%	20	8%	60	25%	20	8%	-	คงที่
<b>รวมภาคกลาง</b>		<b>1.92%</b>	<b>1,360</b>	<b>60</b>	<b>1,300</b>	<b>599</b>	<b>44%</b>	<b>300</b>	<b>22%</b>	<b>240</b>	<b>18%</b>	<b>308</b>	<b>23%</b>	<b>248</b>	<b>18%</b>	<b>-8.00</b>	<b>ลดลง</b>
<b>ภาคตะวันออก (2)</b>																	
23	ศรีนครินทร์ (2)	กาญจนบุรี	17,745	10,265	7,480	16,022	90%	14,726	83%	4,461	25%	14,816	83%	4,551	26%	-90.00	ลดลง
24	วังจันทน์ (2)	กาญจนบุรี	8,860	3,012	5,848	7,054	80%	6,662	75%	3,650	41%	6,764	76%	3,752	42%	-102.00	ลดลง
<b>รวมภาคตะวันออก</b>		<b>37.51%</b>	<b>26,605</b>	<b>13,277</b>	<b>13,328</b>	<b>23,075</b>	<b>87%</b>	<b>21,388</b>	<b>80%</b>	<b>8,111</b>	<b>30%</b>	<b>21,580</b>	<b>81%</b>	<b>8,303</b>	<b>31%</b>	<b>-192.00</b>	<b>ลดลง</b>
<b>ภาคตะวันออก (6+4)</b>																	
25	ขุนด่าน	นครนายก	224	5.00	219	145	65%	133	59%	128	57%	142	63%	137	61%	-9.00	ลดลง
26	คลองสีปัด	ฉะเชิงเทรา	420	30.00	390	265	63%	89	21%	59	14%	98	23%	68	16%	-9.00	ลดลง
27	บางพระ (3)	ชลบุรี	117	12.00	105	78	67%	48	41%	36	31%	49	42%	37	32%	-1.00	ลดลง
28	หนองปลาไหล (3)	ระยอง	164	13.75	150	140	85%	43	26%	29	18%	47	29%	33	20%	-4.00	ลดลง
29	ประแสร์ (3)	ระยอง	295	20.00	275	211	72%	109	37%	89	30%	113	38%	93	32%	-4.00	ลดลง
30	มาบประชัน (3)	ระยอง	17	0.72	16	15	92%	4	24%	3	20%	4	25%	3.47	21%	-0.20	ลดลง
31	หนองค้อ (3)	ระยอง	21	1.00	20	12	57%	6	26%	5	21%	6	27%	4.77	22%	-0.19	ลดลง
32	ดอกกราย (3)	ระยอง	79	3.00	76	69	86%	34	43%	31	39%	33	42%	30.14	38%	0.95	เพิ่มขึ้น
33	คลองใหญ่ (3)	ระยอง	45	3.00	42	36	80%	11	23%	8	17%	9	21%	6.34	14%	1.24	เพิ่มขึ้น
34	นวมินทร์จินดา	ปราจีนบุรี	295	19.00	276	246	83%	190	64%	171	58%	197	67%	178.00	60%	-7.00	ลดลง
<b>รวมภาคตะวันออก</b>		<b>2.37%</b>	<b>1,678</b>	<b>107</b>	<b>1,570</b>	<b>1,217</b>	<b>73%</b>	<b>666</b>	<b>40%</b>	<b>559</b>	<b>33%</b>	<b>698</b>	<b>42%</b>	<b>591</b>	<b>35%</b>	<b>-32.19</b>	<b>ลดลง</b>
<b>ภาคใต้ (4)</b>																	
35	แก่งกระจาน	เพชรบุรี	710	65	645	590	83%	412	58%	347	49%	428	60%	363	51%	-16.00	ลดลง
36	ปราณบุรี	ประจวบคีรีขันธ์	391	18	373	331	85%	256	65%	238	61%	264	68%	246	63%	-8.00	ลดลง
37	รัชชประภา (2)	สุราษฎร์ธานี	5,639	1,352	4,287	4,633	82%	3,635	64%	2,283	40%	3,663	65%	2,311	41%	-28.00	ลดลง
38	บางยาง (2)	ยะลา	1,454	276	1,178	1,132	78%	1,070	74%	794	55%	1,077	74%	801	55%	-7.00	ลดลง
<b>รวมภาคใต้</b>		<b>11.55%</b>	<b>8,194</b>	<b>1,711</b>	<b>6,483</b>	<b>6,687</b>	<b>82%</b>	<b>5,373</b>	<b>66%</b>	<b>3,662</b>	<b>45%</b>	<b>5,432</b>	<b>66%</b>	<b>3,721</b>	<b>45%</b>	<b>-59.00</b>	<b>ลดลง</b>
<b>รวมทั้งประเทศ</b>		<b>100%(38)</b>	<b>71,031</b>	<b>23,548</b>	<b>47,482</b>	<b>52,480</b>	<b>74%</b>	<b>42,668</b>	<b>60%</b>	<b>19,223</b>	<b>27%</b>	<b>43,179</b>	<b>61%</b>	<b>19,723</b>	<b>28%</b>	<b>-500.19</b>	<b>ลดลง</b>

ที่มาข้อมูล : ตารางสรุปสภาพน้ำในอ่างเก็บน้ำขนาดใหญ่ทั่วประเทศ และตารางสรุปสภาพน้ำในอ่างเก็บน้ำภาคตะวันออก กรมชลประทาน

หมายเหตุ :

- อ่างเก็บน้ำขนาดใหญ่ หมายถึง อ่างเก็บน้ำที่มีความจุตั้งแต่ 100 ล้าน ลบ.ม. ขึ้นไป
- เป็นอ่างเก็บน้ำอยู่ในความรับผิดชอบของการไฟฟ้าฝ่ายผลิตแห่งประเทศไทย(10) นอกนั้นอยู่ในความรับผิดชอบของกรมชลประทาน (28)
- เป็นอ่างเก็บน้ำขนาดกลางที่มีความสำคัญต่อการอุตสาหกรรมและการประปา ของลุ่มน้ำชายฝั่งทะเลตะวันออก
- ที่มา : กรมชลประทาน และการไฟฟ้าฝ่ายผลิตแห่งประเทศไทย
- จังหวัดที่มีอ่างเก็บน้ำขนาดใหญ่มีจำนวน 26 จังหวัด ไม่มี 50 จังหวัด

รศ. นายสัตย์ รังสีเกษม กักของอ่าง



ศูนย์เขล



ศูนย์ป้องกันกักตุนน้ำ กรมทรัพยากรน้ำ

ลำดับของเขื่อนตามความจ

- ศรีนครินทร์
- ภูมิพล
- สิริกิติ์
- วชิราลงกรณ
- รัชชประภา
- ลุมพินี
- สิรินธร
- บางยาง
- ลำปาว
- ป่าสัก

ลำดับของเขื่อนตามปริมาณน้ำใช้การได้

- ภูมิพล
- ศรีนครินทร์
- สิริกิติ์
- วชิราลงกรณ
- รัชชประภา
- ลำปาว
- ลุมพินี
- บางยาง
- สิรินธร
- ป่าสัก

## กทม.ปริมาณพล ลมอ่อนปกคลุม ฝุ่นพิษสะสมต่อไปอีก

ประเทศไทยพื้นราบของภาคเหนือและภาคตะวันออกเฉียงเหนือมีอากาศเย็นถึงหนาวในตอนเช้า อุณหภูมิต่ำสุด ๑๓-๒๒ องศาเซลเซียส ส่วนยอดดอยและยอดภูมีอากาศหนาวถึงหนาวจัดอุณหภูมิต่ำสุด ๒-๑๖ องศาเซลเซียส และมีน้ำค้างแข็งบางพื้นที่ในยอดดอยของภาคเหนือ ขอให้ประชาชนบริเวณภาคเหนือและภาคตะวันออกเฉียงเหนือดูแลสุขภาพเนื่องจากสภาพอากาศที่เปลี่ยนแปลงไว้ด้วย สำหรับภาคกลาง ภาคตะวันออก และภาคใต้ รวมทั้งกรุงเทพมหานครและปริมณฑลมีฝนฟ้าคะนองเกิดขึ้นในระยะนี้

**ฝุ่นละออง** ในระยะนี้ บริเวณภาคเหนือ ภาคกลาง รวมทั้งกรุงเทพมหานครและปริมณฑล ลมที่พัดปกคลุมบริเวณดังกล่าวยังคงเป็นลมอ่อนและมีหมอกในตอนเช้า ประกอบกับมีฝนตกบางพื้นที่เท่านั้น ซึ่งจะทำให้ฝุ่นละออง/หมอกควันยังคงสะสมได้ต่อไปอีก ๑-๒ วันนี้

## พยากรณ์อากาศสำหรับประเทศไทยตั้งแต่เวลา ๐๖:๐๐ น.วันนี้ ถึง ๐๖:๐๐ น. วันพรุ่งนี้.

**ภาคเหนือ** บริเวณพื้นราบ อากาศเย็นถึงหนาวกับมีหมอกในตอนเช้า อุณหภูมิต่ำสุด ๑๓-๒๒ องศาเซลเซียส อุณหภูมิสูงสุด ๓๑-๓๖ องศาเซลเซียส บริเวณยอดดอยและเทือกเขาสูง มีอากาศหนาวถึงหนาวจัด และมีน้ำค้างแข็งบางพื้นที่อุณหภูมิต่ำสุด ๒-๑๑ องศาเซลเซียส ลมตะวันตก ความเร็ว ๕-๑๐ กม./ชม.

**ภาคตะวันออกเฉียงเหนือ** บริเวณพื้นราบ เมฆบางส่วน กับมีอากาศเย็นและมีหมอกในตอนเช้า อุณหภูมิต่ำสุด ๑๗-๒๒ องศาเซลเซียส อุณหภูมิสูงสุด ๓๑-๓๔ องศาเซลเซียส บริเวณยอดภู มีอากาศหนาว อุณหภูมิต่ำสุด ๑๒-๑๖ องศาเซลเซียส ลมตะวันออกเฉียงใต้ ความเร็ว ๑๐-๒๐ กม./ชม.

**ภาคกลาง** อากาศเย็นกับมีหมอกในตอนเช้า โดยมีฝนฟ้าคะนอง ร้อยละ ๑๐ ของพื้นที่ ส่วนมากบริเวณจังหวัดลพบุรี สระบุรี นครปฐม สมุทรสงคราม และสมุทรสาคร อุณหภูมิต่ำสุด ๒๒-๒๓ องศาเซลเซียส อุณหภูมิสูงสุด ๓๔-๓๖ องศาเซลเซียส ลมตะวันออกเฉียงใต้ ความเร็ว ๑๐-๒๐ กม./ชม.

**ภาคตะวันออก** เมฆบางส่วนกับมีหมอกในตอนเช้า โดยมีฝนฟ้าคะนอง ร้อยละ ๑๐ ของพื้นที่ ส่วนมากบริเวณจังหวัดชลบุรี ระยอง จันทบุรี และตราด อุณหภูมิต่ำสุด ๒๑-๒๕ องศาเซลเซียส อุณหภูมิสูงสุด ๓๓-๓๕ องศาเซลเซียส ลมตะวันออกเฉียงใต้ ความเร็ว ๑๐-๓๐ กม./ชม. ทะเลมีคลื่นต่ำกว่า ๑ เมตร

**ภาคใต้ (ฝั่งตะวันออก)** เมฆเป็นส่วนมาก กับมีฝนฟ้าคะนอง ร้อยละ ๒๐ ของพื้นที่ ส่วนมากบริเวณจังหวัดเพชรบุรี ประจวบคีรีขันธ์ ชุมพร สุราษฎร์ธานี นครศรีธรรมราช ยะลา และนราธิวาส อุณหภูมิต่ำสุด ๒๓-๒๔ องศาเซลเซียส อุณหภูมิสูงสุด ๓๑-๓๔ องศาเซลเซียส ตั้งแต่จังหวัดสุราษฎร์ธานีขึ้นมา ลมตะวันออกเฉียงใต้ ความเร็ว ๑๕-๓๐ กม/ชม. ทะเลมีคลื่นสูงประมาณ ๑ เมตร ตั้งแต่จังหวัดนครศรีธรรมราชลงไป ลมตะวันออกเฉียงใต้ ความเร็ว ๑๕-๓๕ กม/ชม. ทะเลมีคลื่นสูง ๑-๒ เมตร

**ภาคใต้ (ฝั่งตะวันตก)** เมฆบางส่วน กับมีฝนฟ้าคะนอง ร้อยละ ๑๐ ของพื้นที่ ส่วนมากบริเวณจังหวัดกระบี่ ตรัง และสตูล อุณหภูมิต่ำสุด ๒๓-๒๖ องศาเซลเซียส อุณหภูมิสูงสุด ๓๔-๓๕ องศาเซลเซียส ลมตะวันออกเฉียงใต้ ความเร็ว ๑๕-๓๐ กม/ชม. ทะเลมีคลื่นสูงประมาณ ๑ เมตร

**กรุงเทพมหานครและปริมณฑล** เมฆบางส่วนกับมีหมอกในตอนเช้า โดยมีฝนฟ้าคะนอง ร้อยละ ๑๐ ของพื้นที่ อุณหภูมิต่ำสุด ๒๔-๒๖ องศาเซลเซียส อุณหภูมิสูงสุด ๓๓-๓๕ องศาเซลเซียส ลมตะวันออกเฉียงใต้ ความเร็ว ๑๐-๒๐ กม./ชม. ชม.

## น้ำโขงแห้งขอด ทหารพัฒนา จ.นครพนม ตั้งศูนย์อำนวยความสะดวก นารณโฆบายผลิตน้ำดื่ม ออกบริการ

น้ำโขง น้ำสาขาแห่ง ทหารพัฒนา ระดมแจกน้ำ ช่วยเหลือหมู่บ้านแล้ง ตั้งศูนย์อำนวยความสะดวกรับมือ นารณโฆบายผลิตน้ำดื่ม ออกบริการ เมื่อวันที่ ๒๒ มกราคม ๒๕๖๓ ที่ จ.นครพนม ในช่วงนี้ ระดับน้ำโขงยังวิกฤติ มีระดับน้ำเฉลี่ยที่ประมาณ ๑.๕๐ เมตร ถือว่า ลดระดับเร็วสุดในรอบ ๕๐ ปีที่ผ่านมา และมีระดับต่ำกว่าปีที่ผ่านมา ในช่วงเดือนเดือนกัน ประมาณ ๔ -๕ เมตร ส่งผลกระทบลำน้ำสาขาหลายสาย มี ลำน้ำก่ำ ลำน้ำสงคราม ลำน้ำอูน ซึ่งเป็นลำน้ำสาขาสายหลัก มีปริมาณน้ำเก็บกักต่ำ ทำให้ปริมาณน้ำใต้ดิน รวมถึงแหล่งน้ำสาธารณะ ได้รับผลกระทบตามมา



บางพื้นที่ ไม่สามารถสูบน้ำบาดาลใต้ดิน มาใช้เพื่ออุปโภค บริโภค และเพื่อการเกษตรได้ คาดว่าปีนี้จะได้รับผลกระทบหนัก เนื่องจากฤดูแล้งยังอีกหลายเดือน

ขณะเดียวกันทางด้าน พ.อ.ชวลิต พบจันอัด ผู้บังคับการหน่วยพัฒนาการเคลื่อนที่ ๒๒ อ.นาแก สำนักงานทหารพัฒนาภาค ๒ หน่วยบัญชาการทหารพัฒนา พร้อมหน่วยงานเกี่ยวข้อง ได้ระดมรถบรรทุกน้ำกว่า ๕ คัน ออกแจกจ่ายช่วยเหลือ ชาวบ้าน ในพื้นที่ อ.นาแก กว่า ๑๔๐ หมู่ บ้าน ที่มีความประสงค์ขอรับความช่วยเหลือ จากปัญหาขาดแคลนน้ำ ในการอุปโภคบริโภค เพื่อบรรเทาความเดือดร้อนร้อน เนื่องจาก บางพื้นที่เริ่มได้รับผลกระทบ น้ำใต้ดินไม่สามารถสูบน้ำขึ้นมาทำระบบประปาหมู่บ้านได้ นอกจากนี้ ยังได้ เตรียมพร้อม นำรถโมบายผลิตน้ำดื่มสะอาด ปลอดภัย ออกไปแจกจ่ายช่วยเหลือ ชาวบ้าน ที่ขาดแคลนน้ำดื่ม ซึ่งสามารถผลิตได้ วันละกว่า ๔,๐๐๐ ลิตร เพื่อลดภาระค่าใช้จ่ายให้กับชาวบ้าน ไม่ต้องซื้อน้ำดื่ม พร้อมตั้งศูนย์อำนวยความสะดวกช่วยเหลือภัยแล้ง หากชาวบ้านเดือดร้อนสามารถติดต่อขอรับการช่วยเหลือได้ ทุกวัน

## ข้อดี!! เชื่อนอุบลรัตน์เหลือน้ำน้อยสุดในรอบ ๕๓ ปี

นายศักดิ์ศิริ อยู่สุข ผู้อำนวยการสำนักงานชลประทานที่ ๖ (ขอนแก่น) เป็นประธานเปิดศูนย์อำนวยความสะดวกแก้ไขและบรรเทาวิกฤตภัยแล้ง ประจำปี ๒๕๖๓ พร้อมทั้งปล่อยขบวนรถประชาสัมพันธ์ และรถบรรทุกน้ำ สำหรับการช่วยเหลือและบรรเทาปัญหาภัยแล้งในพื้นที่กลุ่มจังหวัดภาคอีสานกลาง หลังพบว่าสถานการณ์น้ำในพื้นที่ จ.ขอนแก่น,กาฬสินธุ์,มหาสารคาม,ร้อยเอ็ด และ จ.ชัยภูมิ มีน้ำอยู่ในเกณฑ์น้อยมาก

นายศักดิ์ศิริ กล่าวว่า ยอมรับว่าขณะนี้ภาพรวมในกลุ่มจังหวัดภาคอีสานตอนกลาง มีปริมาณน้ำต้นทุนอยู่ในเกณฑ์น้อยมาก จึงต้องบริหารจัดการน้ำให้เป็นไปตามแผนการจัดสรรน้ำที่วางไว้อย่างเคร่งครัด ซึ่งศูนย์อำนวยความสะดวกแก้ไขและบรรเทาวิกฤตภัยแล้ง ปี ๒๕๖๒/๖๓ ที่สำนักงานชลประทานที่ ๖ ได้จัดตั้งขึ้นตามนโยบายของกรมชลประทาน และกระทรวงเกษตรและสหกรณ์ จะเน้นหนักในเรื่องของการให้ความช่วยเหลือประชาชนที่ได้รับผลกระทบจากวิกฤตภัยแล้ง เป็นไปอย่างมีประสิทธิภาพ มีการบูรณาการ ประสานการปฏิบัติงานของหน่วยงานที่เกี่ยวข้อง เฝ้าระวัง ติดตาม ประเมินวิเคราะห์แนวโน้มของสถานการณ์น้ำ รวมถึงแจ้งเตือนภัยให้แก่ประชาชนด้วย

นายศักดิ์ศิริ กล่าวต่ออีกว่า น้ำในเขื่อนจุฬาภรณ์ จ.ชัยภูมิ และเขื่อนอุบลรัตน์ จ.ขอนแก่น มีน้ำที่อยู่ในระดับที่น้อยมาก โดยเฉพาะเขื่อนอุบลรัตน์ที่มีระดับน้ำเก็บกักเหลือเพียง ๔๖๓.๘๖ ล้าน ลบ.ม. ซึ่งเป็นน้ำเก็บกักที่น้อยมาก ในรอบ ๕๓ ปี ดังนั้นกรมชลประทานจึงต้องบริหารจัดการน้ำด้วยการผันน้ำจากเขื่อนลำปาว จ.กาฬสินธุ์ มาช่วยเขื่อนอุบลรัตน์ ตามมาตรการช่วยเหลือภัยแล้ง เพื่อลดการใช้น้ำจากเขื่อนอุบลรัตน์ให้น้อยกว่าแผนเดิม โดยการใช้ผันน้ำต้นทุนจากเขื่อนลำปาว ส่วนที่ระบายออกจากแปลงนาหลังหว่านข้าวของเกษตรกรในพื้นที่ชลประทานเขื่อนลำปาว เป็นลักษณะการใช้น้ำรอบสอง ซึ่งจะไม่กระทบกับแผนการระบายน้ำไปช่วยลุ่มน้ำชีตอนล่าง ซึ่งน้ำส่วนที่ระบายออกจากแปลงนาส่วนนี้จะไหลกลับลงลำปาว และลงแม่น้ำชีหน้าเขื่อนร้อยเอ็ด จากนั้นยกระดับเก็บกักน้ำเขื่อนร้อยเอ็ดให้สูงกว่าระดับเก็บกัก ๑ เมตร เพื่อให้ระดับน้ำท้ายเขื่อนวังยาง มีระดับสูงกว่าหรือใกล้เคียงระดับน้ำเหนือเขื่อนร้อยเอ็ดแล้วสูบน้ำย้อนกลับจากท้ายเขื่อนวังยางไปเก็บกักไว้ที่หน้าเขื่อนวังยาง โดยใช้เครื่องสูบน้ำด้วยไฟฟ้าจำนวน ๖ เครื่อง อัตราการสูบน้ำวันละ ๑๘๐,๐๐๐ ลบ.ม. เริ่มทดลองสูบน้ำมาตั้งแต่วันที่ ๖ ม.ค.- ๑๓ ก.พ.

## ที่ปรึกษา รมช.คมนาคม ลงโคราชแก้ไขปัญหายุ่งยาก

ผู้สื่อข่าวรายงานว่า นายสุรพงษ์ พลฉิม คณะที่ปรึกษาของ นายอิทธิรัฐ รัตนเศรษฐ รัฐมนตรีช่วยว่าการกระทรวงคมนาคม พร้อมคณะ ได้รับมอบหมายจากนายอิทธิรัฐ รัตนเศรษฐ รัฐมนตรีช่วยว่าการกระทรวงคมนาคม ให้ลงพื้นที่ตรวจสอบลำน้ำมูล บ้านขามกลาง หมู่ที่ ๘ ตำบลท่าหลวง อำเภอพิมาย จังหวัดนครราชสีมา ร่วมกับกำนัน ผู้ใหญ่บ้าน หลังพบว่า ปริมาณน้ำในลำน้ำมูล บริเวณบ้านขามกลาง ตำบลท่าหลวง ตื้นเขินไม่สามารถเก็บกักน้ำได้ ชาวบ้านในพื้นที่ได้รับความเดือดร้อน ขาดน้ำใช้ อุปโภค-บริโภค และขาดน้ำใช้ในการเกษตร เนื่องจากประสบกับปัญหาภัยแล้งอย่างหนัก อีกทั้ง แหล่งน้ำดังกล่าวไม่ได้ทำการขุดลอกมานานหลายปี ทำให้แหล่งน้ำตื้นเขิน ไม่สามารถใช้งานได้

จึงได้ทำการสำรวจแหล่งน้ำ เพื่อเตรียมรายงานให้กับทางรัฐมนตรีทราบ เพื่อหาแนวทางการขุดลอกแหล่งน้ำ ร่วมกับกรมเจ้าท่า สร้างแก้มลิงเป็นการเก็บกักน้ำไว้ให้ประชาชนในพื้นที่ได้ใช้ประโยชน์ เป็นการแก้ไขปัญหายุ่งยาก



แบบยั่งยืน เนื่องจากพื้นที่อำเภอพิมาย เป็นพื้นที่ราบลุ่ม รับน้ำจากหลายพื้นที่ของจังหวัดนครราชสีมา ในช่วงที่ฤดูน้ำหลากก็จะเกิดน้ำท่วม และในช่วงแล้งจะประสบปัญหาภัยแล้ง เนื่องจากไม่สามารถเก็บกักน้ำเอาไว้ได้ จึงจำเป็นต้องเร่งหาแนวทางการแก้ไขปัญหาดังกล่าวให้กับประชาชนในพื้นที่ ตามนโยบายของทางรัฐบาลในการแก้ไขปัญหา น้ำท่วม และภัยแล้งแบบยั่งยืนต่อไป