

รายงานสถานการณ์น้ำลุ่มน้ำทะเลสาบสงขลา

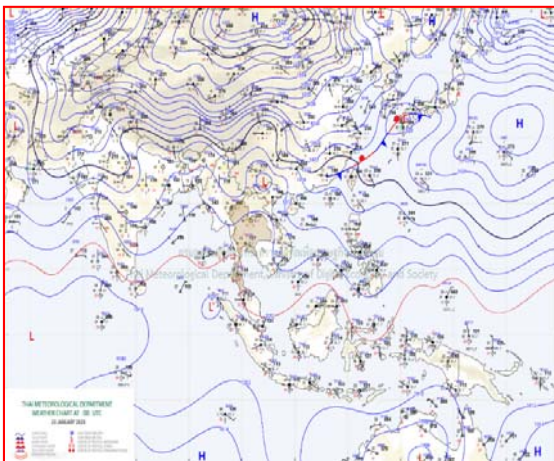
วันที่ 23 มกราคม 2563

1) สภาพภูมิอากาศ

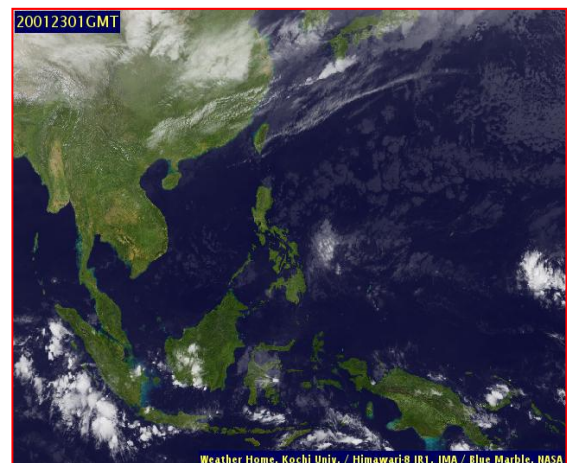
ลักษณะอากาศทั่วไป (ที่มา: กรมอุตุนิยมวิทยา)

พยากรณ์อากาศ 24 ชั่วโมงข้างหน้า ประเทศไทยตอนบนมีหมอกในตอนเช้า สำหรับบริเวณพื้นราบของภาคเหนือและภาคตะวันออกเฉียงเหนือมีอากาศเย็นถึงหนาวในตอนเช้า อุณหภูมิต่ำสุด 14-22 องศาเซลเซียส ส่วนยอดดอยและยอดภูมีอากาศหนาวถึงหนาวจัดอุณหภูมิต่ำสุด 4-15 องศาเซลเซียส ขอให้ประชาชนบริเวณประเทศไทยตอนบนระวังการสัญจรผ่านบริเวณที่มีหมอกไว้ด้วย สำหรับภาคกลาง ภาคตะวันออกเฉียงเหนือ และภาคใต้ รวมทั้งกรุงเทพมหานครและปริมณฑลมีฝนฟ้าคะนองเกิดขึ้นในระยะนี้ **ฝุ่นละออง ในระยะนี้** บริเวณภาคเหนือ ภาคกลาง รวมทั้งกรุงเทพมหานครและปริมณฑล ลมที่พัดปกคลุมบริเวณดังกล่าวยังคงเป็นลมอ่อนและมีหมอกในตอนเช้า ประกอบกับมีฝนตกบางพื้นที่เท่านั้น ซึ่งจะทำให้ฝุ่นละออง/หมอกควันยังคงสะสมได้ต่อไปอีก 1-2 วัน

สภาพอากาศภาคใต้ฝั่งตะวันออก เมฆเป็นส่วนมาก กับมีฝนฟ้าคะนอง ร้อยละ 20 ของพื้นที่ ส่วนมากบริเวณจังหวัดพัทลุง สงขลา ยะลา ปัตตานี และนราธิวาส อุณหภูมิต่ำสุด 22-26 องศาเซลเซียส อุณหภูมิสูงสุด 30-35 องศาเซลเซียส **ผลคาดการณ์ปริมาณน้ำฝนล่วงหน้า 1-7 วัน** มีฝนฟ้าคะนอง ร้อยละ 10-20 ของพื้นที่ ตลอดช่วง ส่วนมากทางตอนล่างของภาค อุณหภูมิต่ำสุด 21-25 องศาเซลเซียส อุณหภูมิสูงสุด 30-34 องศาเซลเซียส



แผนที่อากาศ วันที่ 23 ม.ค. 2563 เวลา 07.00 น.



ภาพถ่ายจากดาวเทียม วันที่ 23 ม.ค. 2563

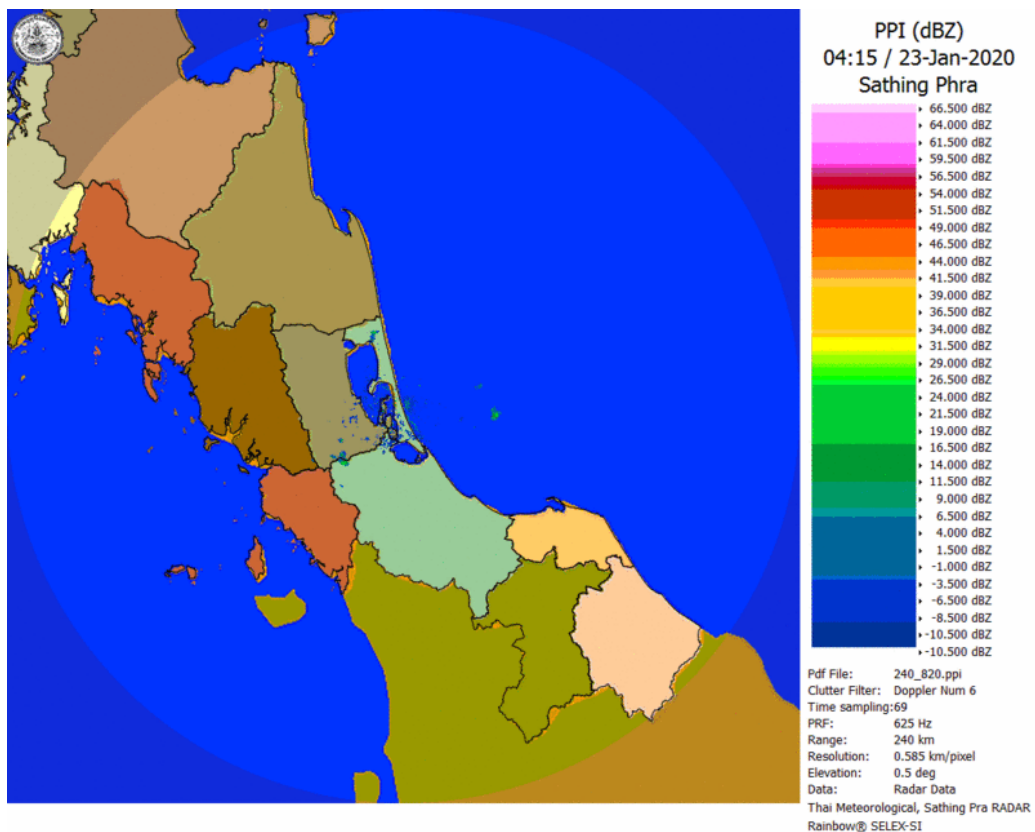
2) สถานการณ์ฝน

จากข้อมูลสถานการณ์ฝนในพื้นที่ลุ่มน้ำทะเลสาบสงขลาของวันที่ 23 มกราคม 2563 จากกรมทรัพยากรน้ำ กรมอุตุนิยมวิทยา กรมชลประทาน และสถาบันสารสนเทศทรัพยากรน้ำ (องค์การมหาชน) พบว่า มีฝนตกในบางพื้นที่ บริเวณอำเภอควนขนุน กงหรา บางแก้ว ศรีนครินทร์ และอำเภอเมือง จังหวัดพัทลุง บริเวณอำเภอควนเนียง หาดใหญ่ และอำเภอเมือง จังหวัดสงขลา ปริมาณฝน “ฟ” – 10.0 มิลลิเมตร

ข้อมูลสถานการณ์ฝนในพื้นที่ลุ่มน้ำทะเลสาบสงขลา ณ วันที่ 23 มกราคม 2563 เวลา 07.00 น.

ลำดับ	สถานี	ปริมาณฝน (มม.)
1	อ.ควนขนุน จ.พัทลุง	10.0
2	อ.งหรา จ.พัทลุง	7.4
3	อ.บางแก้ว จ.พัทลุง	5.6
4	อ.ศรีนครินทร์ จ.พัทลุง	“ฝ”
5	อ.เมือง จ.พัทลุง	9.0
6	อ.ควนเนียง จ.สงขลา	5.0
7	คอหงษ์ สกษ. ต.คอหงส์ อ.หาดใหญ่ จ.สงขลา	4.4
8	ต.บ่อยาง อ.เมือง จ.สงขลา	0.2

หมายเหตุ “ฝ” คือ ฝนวัดปริมาณไม่ได้ (ต่ำกว่า 0.1 มิลลิเมตร)



ภาพเรดาร์ตรวจอากาศ “สทิงพระ” ณ วันที่ 23 มกราคม 2563 (ที่มา : กรมอุตุนิยมวิทยา)

สถานการณ์น้ำฝน

<p>WRF-ROMS (ThaiGeo), 24-Hour Precipitation, Thailand Model (3x3 km) 22-Jan-2020 19:00 to 23-Jan-2020 19:00 (Bangkok Time)</p> <p>Created by HI initial date 22-Jan-2020 19:00 (Bangkok Time)</p>	<p>WRF-ROMS (ThaiGeo), 24-Hour Precipitation, Thailand Model (3x3 km) 23-Jan-2020 19:00 to 24-Jan-2020 19:00 (Bangkok Time)</p> <p>Created by HI initial date 22-Jan-2020 19:00 (Bangkok Time)</p>
<p>แผนที่การคาดการณ์น้ำฝนวันที่ 23 ม.ค. 63</p>	<p>แผนที่การคาดการณ์น้ำฝนวันที่ 24 ม.ค. 63</p>
<p>WRF-ROMS (ThaiGeo), 24-Hour Precipitation, Thailand Model (3x3 km) 24-Jan-2020 19:00 to 25-Jan-2020 19:00 (Bangkok Time)</p> <p>Created by HI initial date 22-Jan-2020 19:00 (Bangkok Time)</p>	<p>WRF-ROMS (ThaiGeo), 24-Hour Precipitation, Southeast Asia Model (9x9 km) 25-Jan-2020 19:00 to 26-Jan-2020 19:00 (Bangkok Time)</p> <p>Created by HI initial date 22-Jan-2020 19:00 (Bangkok Time)</p>
<p>แผนที่การคาดการณ์น้ำฝนวันที่ 25 ม.ค. 63</p>	<p>แผนที่การคาดการณ์น้ำฝนวันที่ 26 ม.ค. 63</p>
<p>WRF-ROMS (ThaiGeo), 24-Hour Precipitation, Southeast Asia Model (9x9 km) 26-Jan-2020 19:00 to 27-Jan-2020 19:00 (Bangkok Time)</p> <p>Created by HI initial date 22-Jan-2020 19:00 (Bangkok Time)</p>	<p>WRF-ROMS (ThaiGeo), 24-Hour Precipitation, Southeast Asia Model (9x9 km) 27-Jan-2020 19:00 to 28-Jan-2020 19:00 (Bangkok Time)</p> <p>Created by HI initial date 22-Jan-2020 19:00 (Bangkok Time)</p>
<p>แผนที่การคาดการณ์น้ำฝนวันที่ 27 ม.ค. 63</p>	<p>แผนที่การคาดการณ์น้ำฝนวันที่ 28 ม.ค. 63</p>
<p>ที่มา : www.thaiwater.net</p>	
<p>ผลการคาดการณ์ปริมาณฝนล่วงหน้า</p>	

3) ข้อมูลปริมาณน้ำในลำน้ำ

ลุ่มน้ำทะเลสาบสงขลา ปัจจุบันสถานการณ์น้ำในลำน้ำโดยทั่วไปอยู่ในภาวะปกติ (ระดับน้ำต่ำกว่าระดับตลิ่งต่ำสุด) ระดับน้ำในลำน้ำส่วนใหญ่มีแนวโน้มทรงตัว/เพิ่มขึ้นเล็กน้อย

สถานการณ์น้ำท่า (19 – 23 ม.ค. 2563 ที่มา : กรมชลประทาน)

สถานี	แม่น้ำ	อำเภอ	จังหวัด	ระดับน้ำ- ม.	อาทิตย์	จันทร์	อังคาร	พุธ	พฤหัสบดี
				ปริมาณน้ำ- ลบ.ม./วิ. (ระดับเตือนภัย)	19 ม.ค.	20 ม.ค.	21 ม.ค.	22 ม.ค.	23 ม.ค.
X.170	คลองลำ	ศรีนครินทร์	พัทลุง	25.20	20.81	20.81	20.82	20.83	20.81
				580.00	15.30	15.30	15.60	15.90	15.30
X.265	คลองขุ่ย	เมือง	พัทลุง	8.00	6.60	6.72	6.73	6.73	6.74
				7.00	-	-	-	-	-
.1X.174	คลองหระ	หาดใหญ่	สงขลา	8.88	4.16	4.16	4.15	4.15	4.15
				388.00	0.80	0.80	0.75	0.75	0.75
X.173A	คลองอู่ ตะเภา	สะเดา	สงขลา	15.90	9.46	9.46	9.47	9.46	9.46
				258.00	2.40	2.40	2.50	2.40	2.40
X.90	คลองอู่ ตะเภา	คลองหอย โข่ง	สงขลา	8.00	2.30	2.32	2.33	2.34	2.35
				580.00	0.00	1.00	1.50	2.00	2.50
X.44	คลองอู่ ตะเภา	หาดใหญ่	สงขลา	7.40	0.43	0.32	0.32	0.26	0.26
				582.00	20.55	16.70	16.70	14.60	14.60

ข้อมูลระดับน้ำจากระบบตรวจวัดสภาพทางไกลอัตโนมัติลุ่มน้ำทะเลสาบสงขลา กรมทรัพยากรน้ำ
ประจำวันที่ 23 มกราคม 2563

ข้อมูลระดับน้ำ (21 – 23 ม.ค. 2563 ที่มา : กรมทรัพยากรน้ำ)

สถานี	ตำบล	อำเภอ	จังหวัด	ระดับ ตลิ่ง (ต่ำสุด)	อังคาร	พุธ	พฤหัสบดี
					21 ม.ค.	22 ม.ค.	23 ม.ค.
คลองอู่ตะเภาตอนบน	พังงา	สะเดา	สงขลา	19.87	11.42	11.43	11.42
คลองอู่ตะเภาตอนล่าง	หาดใหญ่	หาดใหญ่	สงขลา	8.93	0.21	0.14	0.14
คลองรัตภูมิ	กำแพงเพชร	รัตภูมิ	สงขลา	22.62	13.53	13.52	13.50
คลองตะโหมด(ท่าเขียด)	แม่ขรี	ตะโหมด	พัทลุง	27.94	21.99	22.00	21.98
ลำปำ	ลำปำ	เมือง	พัทลุง	1.15	-0.35	-0.36	-0.37

ปริมาณน้ำในลำน้ำของคลองต่างๆ ในพื้นที่ลุ่มน้ำทะเลสาบสงขลา วันที่ 23 มกราคม 2563

สถานีคลองอู่ตะเภาตอนล่าง - ต.หาดใหญ่ อ.หาดใหญ่ จ.สงขลา
(ลุ่มน้ำทะเลสาบสงขลา)



สถานีคลองตะหมด(ท่าเขียด) - ต.แม่ขี อ.ตะหมด จ.พัทลุง
(ลุ่มน้ำทะเลสาบสงขลา)



4) สรุป

สถานการณ์น้ำในลุ่มน้ำทะเลสาบสงขลาประจำวันที่ 23 มกราคม 2563 ปัจจุบันสถานการณ์น้ำในลำน้ำโดยทั่วไปอยู่ในภาวะปกติ (ระดับน้ำต่ำกว่าระดับตลิ่งต่ำสุด) ระดับน้ำในลำน้ำส่วนใหญ่มีแนวโน้มทรงตัว/เพิ่มขึ้นเล็กน้อย