



รายงานการเฝ้าระวังติดตามสถานการณ์น้ำและความช่วยเหลือ กระทรวงทรัพยากรธรรมชาติและสิ่งแวดล้อม



ศูนย์ป้องกันวิกฤติน้ำ กรมทรัพยากรน้ำ กระทรวงทรัพยากรธรรมชาติและสิ่งแวดล้อม

โทรศัพท์ ๐ ๒๒๗๑ ๖๐๐๐ ต่อ ๖๔๔๕ โทรสาร ๐ ๒๒๗๘ ๖๖๒๙ <http://www.dwr.go.th> ID Line : mekhalawoc Email : mekhala@dwr.mail.go.th

รายงานฉบับที่ ๐๔๖/๒๕๖๓

เวลา ๑๕.๐๐ น.

วันที่ ๒๓ มกราคม ๒๕๖๓

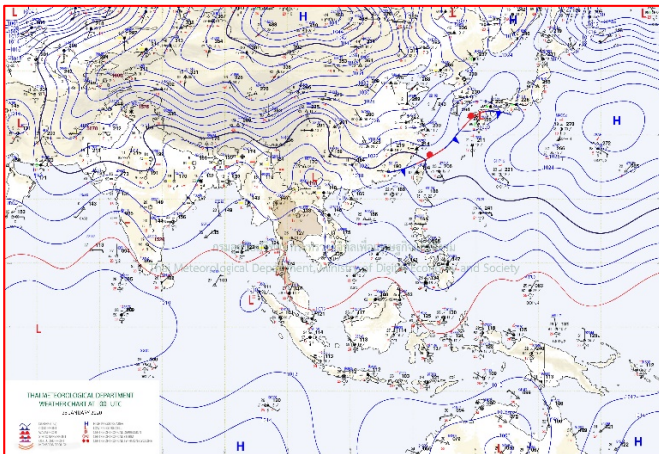
เรียน รมว.ทส. เลขาธิการ รมว.ทส. ที่ปรึกษา รมว.ทส. ปกท.ทส. รอง ปกท.ทส. อทน. รอง อทน. และหน่วยงานที่เกี่ยวข้อง

๑. สภาวะอากาศ เวลา ๑๒.๐๐ น. (กรมอุตุนิยมวิทยา)

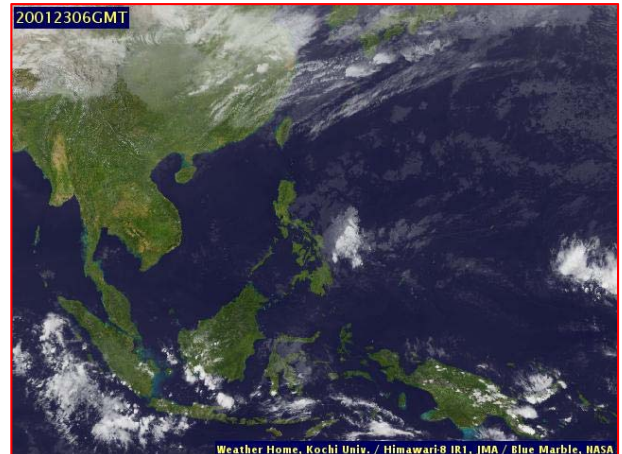
พยากรณ์อากาศ ๒๔ ชั่วโมงข้างหน้า ประเทศไทยตอนบนมีหมอกในตอนเช้า สำหรับบริเวณพื้นราบของภาคเหนือและภาคตะวันออกเฉียงเหนือมีอากาศเย็นถึงหนาวในตอนเช้า อุณหภูมิต่ำสุด ๑๒-๒๓ องศาเซลเซียส ส่วนยอดดอยและยอดภูมีอากาศหนาวถึงหนาวจัดอุณหภูมิต่ำสุด ๔-๑๕ องศาเซลเซียส ขอให้ประชาชนบริเวณประเทศไทยตอนบนระวังการสัญจรผ่านบริเวณที่มีหมอกไว้ด้วย สำหรับภาคกลาง ภาคตะวันออก และภาคใต้ รวมทั้งกรุงเทพมหานครและปริมณฑลมีฝนฟ้าคะนองเกิดขึ้นในระยะนี้

อนึ่ง ในช่วงวันที่ ๒๔-๒๗ ม.ค. ๖๓ จะเกิดอากาศแปรปรวนบริเวณประเทศไทยตอนบน ขอให้ประชาชนติดตามประกาศจากกรมอุตุนิยมวิทยาอย่างใกล้ชิด

ฝุ่นละออง ในระยะนี้ บริเวณภาคเหนือ ภาคกลาง รวมทั้งกรุงเทพมหานครและปริมณฑล ลมที่พัดปกคลุมบริเวณดังกล่าวเริ่มมีกำลังแรงขึ้น ซึ่งจะทำให้ฝุ่นละออง/หมอกควันลดการสะสมลง

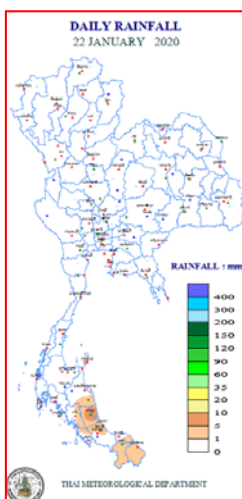


แผนที่อากาศ วันที่ ๒๓ ม.ค. ๒๕๖๓ เวลา ๑๒.๐๐ น.



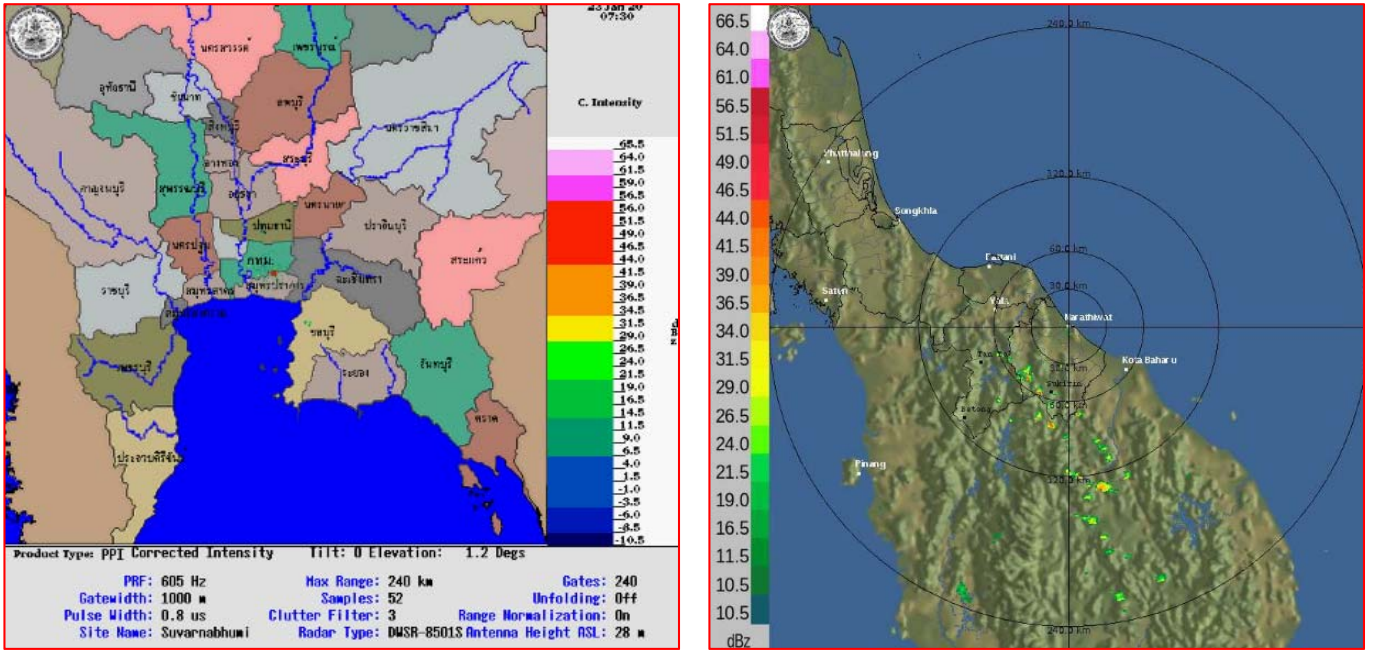
ภาพถ่ายดาวเทียม วันที่ ๒๓ ม.ค. ๒๕๖๓ เวลา ๑๓.๐๐ น.

๒. ปริมาณฝนสะสม ณ เวลา ๑๗.๐๐ น. (เมื่อวาน) - ๑๗.๐๐ น. (วันนี้) (กรมอุตุนิยมวิทยา)



จุดตรวจวัด	ปริมาณฝน (มม.)
จ.พิจิตร (สภช.)	๘.๖
จ.สงขลา (คองหงษ์ สภช.)	๔.๔
จ.ยะลา (สภช.)	๒.๒
จ.สุราษฎร์ธานี (เกาะสมุย)	๑.๘
จ.สงขลา (หาดใหญ่)	๐.๔
จ.นครศรีธรรมราช (สภช.)	๐.๓
จ.สงขลา	๐.๒

๓. เรดาร์ตรวจอากาศ ณ วันที่ ๒๓ มกราคม ๒๕๖๓ (กรมอุตุนิยมวิทยา)



สถานีสุวรรณภูมิ เวลา ๑๔.๓๐ น.

สถานีราธิวาส เวลา ๑๔.๓๐ น.

จากเรดาร์ตรวจอากาศจะพบว่ามียกุ่มเมฆฝนบริเวณภาคใต้ของประเทศไทย

๔. สถานการณ์น้ำในแหล่งเก็บกักน้ำ ณ วันที่ ๒๓ มกราคม ๒๕๖๓ (กรมชลประทาน กรมทรัพยากรน้ำ และ สทช.)

๔.๑ สภาพน้ำในอ่างเก็บน้ำขนาดใหญ่ปริมาตรน้ำในอ่างฯ ๔๒,๕๓๕ ล้าน ลบ.ม. คิดเป็นร้อยละ ๖๐ (ปริมาตรน้ำใช้การได้ ๑๙,๑๑๒ ล้าน ลบ.ม. คิดเป็นร้อยละ ๔๐) ปริมาตรน้ำในอ่างฯ เทียบกับปี ๒๕๖๒ (๕๒,๒๓๙ ล้าน ลบ.ม. คิดเป็นร้อยละ ๗๔) น้อยกว่าปี ๒๕๖๒ จำนวน ๙,๗๐๕ ล้าน ลบ.ม. ปริมาณน้ำไหลลงอ่างฯ จำนวน ๑๓.๒๔ ล้าน ลบ.ม. ปริมาณน้ำระบาย จำนวน ๗๖.๒๒ ล้าน ลบ.ม. สามารถรับน้ำได้อีก ๒๘,๓๙๑ ล้าน ลบ.ม.

อ่างเก็บน้ำ	ปริมาตรน้ำในอ่าง		ปริมาตรน้ำใช้การได้		ปริมาตรน้ำไหลลงอ่าง		ปริมาตรน้ำระบาย		ปริมาตรน้ำรับได้อีก (ล้าน ม. ^๓) (ความจุที่ รนส.- ปริมาตรน้ำปัจจุบัน)
	ปริมาตร (ล้าน ม. ^๓)	% น้ำเก็บกัก	ปริมาตร (ล้าน ม. ^๓)	% น้ำใช้การ	วันนี้ (ล้าน ม. ^๓)	เมื่อวาน (ล้าน ม. ^๓)	วันนี้ (ล้าน ม. ^๓)	เมื่อวาน (ล้าน ม. ^๓)	
๑. ภูมิพล	๕,๓๗๗	๔๐	๑,๕๗๗	๑๖	๐.๐๐	๐.๐๐	๗.๐๐	๗.๐๐	๘,๐๘๕
๒. สิริกิติ์	๔,๖๑๖	๔๙	๑,๗๖๖	๒๗	๒.๕๑	๒.๕๐	๙.๐๔	๙.๐๔	๕,๘๙๒
๓. จุฬารัตน์	๔๔	๒๗	๗	๕	๐.๐๑	๐.๐๔	๐.๐๐	๐.๐๐	๑๓๗
๔. อุดรรัตน์	๔๖๑	๑๙	-๑๒๐	-๖	๐.๐๙	๐.๐๘	๐.๕๐	๐.๕๐	๔,๑๗๙
๕. ลำปาว	๑,๒๗๔	๖๔	๑,๑๗๔	๖๒	๐.๐๐	๐.๐๐	๕.๐๑	๕.๐๑	๑,๑๗๖
๖. สิรินคร	๑,๖๓๙	๘๓	๘๐๘	๗๑	๐.๐๐	๐.๐๓	๐.๐๐	๐.๓๘	๓๒๗
๗. ป่าสักชลสิทธิ์	๒๐๓	๒๑	๒๐๐	๒๑	๐.๐๐	๐.๐๐	๐.๔๓	๐.๔๓	๗๕๗
๘. ศรีนครินทร์	๑๔,๗๑๒	๘๓	๔,๔๔๗	๕๙	๒.๒๗	๓.๒๕	๑๓.๐๒	๑๒.๙๖	๔,๐๕๘
๙. วชิราลงกรณ์	๖,๖๔๘	๗๕	๓,๖๓๖	๖๒	๒.๘๙	๐.๐๐	๑๕.๑๖	๑๕.๐๘	๔,๓๕๒
๑๐. ชุนด่านปราการชล	๑๓๓	๕๙	๑๒๘	๕๙	๐.๐๐	๐.๐๐	๐.๕๓	๐.๓๙	๙๒
๑๑. รัชชประภา	๓,๖๒๔	๖๔	๒,๒๗๓	๕๓	๑.๕๑	๐.๖๒	๑๒.๑๘	๗.๑๔	๒,๕๒๐
๑๒. บางหลวง	๑,๐๖๙	๗๔	๗๙๓	๖๗	๒.๘๘	๒.๓๔	๓.๖๘	๓.๖๐	๕๒๑

๔.๒ อ่างเก็บน้ำขนาดกลาง ๓๕๐ แห่ง มีปริมาณน้ำ ๒,๗๘๕ ล้าน ลบ.ม. (๕๑%) ปริมาณน้ำใช้การ ๒,๔๖๐ ล้าน ลบ.ม. (๔๙%)

๔.๓ แหล่งน้ำธรรมชาติขนาดใหญ่ ๖ แห่ง มีปริมาณน้ำรวม ๒๖๒.๙๘ ล้าน ลบ.ม. (๕๑%)

๔.๔ แหล่งน้ำธรรมชาติขนาดเล็ก ๑๔๑,๐๙๗ แห่ง มีปริมาณน้ำรวม ๒,๐๐๙ ล้าน ลบ.ม.

๕. สถานการณ์น้ำในประเทศ ณ วันที่ ๒๐ - ๒๓ มกราคม ๒๕๖๓ (กรมชลประทาน)

สถานี	แม่น้ำ	อำเภอ	จังหวัด	ระดับตลิ่ง (ม.รทก.)	ระดับน้ำ (ม.รทก.)				แนวโน้ม	เปรียบเทียบระดับตลิ่ง
					อาทิตย์ ๒๐ ม.ค.	จันทร์ ๒๑ ม.ค.	อังคาร ๒๒ ม.ค.	พฤหัสบดี ๒๓ ม.ค.		
P.๑	ปิง	เมือง	เชียงใหม่	๓.๗๐	๑.๐๓	๑.๑๕	๑.๒๓	๑.๒๕	เพิ่มขึ้น	-๒.๔๕
W.๑C	วัง	เมือง	ลำปาง	๕.๒๐	-๐.๖๔	-๐.๖๒	-๐.๖๒	-๐.๖๐	เพิ่มขึ้น	-๕.๘๐
Y.๑๖	ยม	บางระกำ	พิษณุโลก	๗.๓๐	***	***	***	***	***	***
N.๗A	น่าน	เมือง	พิจิตร	๙.๘๗	๑.๙๓	๒.๐๒	๒.๐๐	๑.๘๘	ลดลง	-๗.๙๙
C.๒	เจ้าพระยา	เมือง	นครสวรรค์	๒๖.๒๐	๑๗.๒๗	๑๗.๓๑	๑๗.๒๙	๑๗.๒๙	ทรงตัว	-๘.๙๑
C.๑๓	เจ้าพระยา	สรรพยา	ชัยนาท	๑๖.๓๔	๕.๕๘	๕.๕๘	๕.๗๘	๕.๗๘	ทรงตัว	-๑๐.๕๖
M.๖A	มูล	สตึก	บุรีรัมย์	๖.๐๐	-๐.๔๑	-๐.๔๒	-๐.๔๔	-๐.๔๖	ลดลง	-๖.๔๖
M.๗	มูล	เมือง	อุบลราชธานี	๗.๐๐	๑.๙๖	๒.๐๑	๒.๐๑	๒.๐๑	ทรงตัว	-๔.๙๙
M.๑๙๑	ลำตะคอง	เมือง	นครราชสีมา	๓.๐๐	๐.๘๑	๐.๙๓	๐.๘๓	๐.๙๕	เพิ่มขึ้น	-๒.๐๕
M.๖๙	ลำเซบก	โครงการพิเศษ	อุบลราชธานี	๗.๓๐	๔.๕๐	๔.๔๐	๔.๔๐	***	***	***
X.๖๔	คลองท่าแซะ	ท่าแซะ	ชุมพร	๑๗.๑๓	๗.๖๑	๗.๖๒	๗.๕๙	๗.๖๘	เพิ่มขึ้น	-๙.๔๕
X.๑๔๙	คลองกลาย	นบพิตำ	นครศรีธรรมราช	๓๓.๙๖	๒๙.๐๘	๒๙.๐๖	๒๙.๐๕	๒๙.๐๖	เพิ่มขึ้น	-๔.๙๐
X.๒๗๔	แม่น้ำโก-ลก	แว้ง	นราธิวาส	๒๔.๑๘	๑๙.๔๓	๑๙.๑๐	๑๘.๙๘	๑๘.๙๔	ลดลง	-๕.๒๔
X.๑๑๙A	ภาคใต้ฝั่งตะวันออก	สุโหงโกลก	นราธิวาส	๘.๒๐	๔.๗๘	๔.๗๘	๔.๕๖	๔.๓๔	ลดลง	-๓.๘๖
X.๓๗A	แม่น้ำตาปี	พระแสง	สุราษฎร์ธานี	๑๑.๗๐	๔.๖๘	๔.๖๗	๔.๖๖	๔.๖๖	ทรงตัว	-๗.๐๔

*** ยังไม่ได้รับรายงาน

๖. สถานการณ์น้ำในพื้นที่ลุ่มน้ำโขง ณ วันที่ ๒๓ มกราคม ๒๕๖๓ (Mekong River Commission (MRC))

สถานี	ระดับอ้างอิง (ม.รทก.)	ระดับตลิ่ง (ม.)	ระดับน้ำ (ม.)					เปรียบเทียบระดับตลิ่ง (ม.)	ผลต่างของระดับน้ำ (ม.)		แนวโน้ม
			๑๙ ม.ค.	๒๐ ม.ค.	๒๑ ม.ค.	๒๒ ม.ค.	๒๓ ม.ค.		๓ วัน ย้อนหลัง	๕ วัน ย้อนหลัง	
อ.เชียงแสน จ.เชียงราย	๓๕๗.๑๑๐	๑๒.๘๐	๑.๙๕	๑.๙๐	๒.๑๓	๑.๘๖	๒.๐๒	-๑๐.๗๘	-๐.๑๑	๐.๐๗	เพิ่มขึ้น
อ.เชียงคาน จ.เลย	๑๙๔.๑๑๘	๑๖.๐๐	๓.๔๗	๓.๔๒	๓.๕๐	๓.๕๕	๓.๕๐	-๑๒.๕๐	๐.๐๐	๐.๐๓	เพิ่มขึ้น
อ.เมือง จ.หนองคาย	๑๕๓.๖๔๘	๑๒.๒๐	๐.๙๒	๐.๘๘	๐.๙๖	๐.๘๒	๐.๘๑	-๑๑.๓๙	-๐.๑๕	-๐.๑๑	ลดลง
อ.เมือง จ.นครพนม	๑๓๒.๖๘๐	๑๒.๐๐	๐.๘๕	๐.๘๗	๐.๘๓	๐.๙๐	๐.๘๙	-๑๑.๑๑	๐.๐๖	๐.๐๔	เพิ่มขึ้น
อ.เมือง จ.มุกดาหาร	๑๒๔.๒๑๙	๑๒.๕๐	๑.๔๕	๑.๔๔	๑.๔๙	๑.๔๓	๑.๔๘	-๑๑.๐๒	-๐.๐๑	๐.๐๓	เพิ่มขึ้น
อ.โขงเจียม จ.อุบลราชธานี	๘๙.๐๓๐	๑๔.๕๐	๒.๐๐	๑.๙๓	๒.๑๐	๑.๙๑	๑.๙๐	-๑๒.๖๐	-๐.๒๐	-๐.๑๐	ลดลง

*** ไม่มีสถานการณ์

๖. สถานการณ์เตือนภัย Early Warning ณ วันที่ ๒๓ มกราคม ๒๕๖๓ (กรมทรัพยากรน้ำ)

[เวลา ๐๘.๐๐ น. - ๑๕.๐๐ น. (วันนี้)]

การแจ้งเตือน	สถานี	การแจ้งเตือน
เตือนสีแดง (อพยพ)	-	-
เตือนสีเหลือง (เตือนภัย)	-	-
เตือนสีเขียว (เฝ้าระวัง)	-	-

***ไม่มีสถานการณ์

๗. พื้นที่ติดตามและเฝ้าระวังสถานการณ์ธรณีพิบัติภัย ณ วันที่ ๒๓ มกราคม ๒๕๖๓ (กรมทรัพยากรธรณี)

เนื่องจากในพื้นที่เสี่ยงภัยดินถล่ม มีปริมาณน้ำฝนไม่ถึงเกณฑ์การเฝ้าระวัง ประกอบกับบางพื้นที่ไม่มีฝนตก จึงไม่มีพื้นที่ติดตามสถานการณ์พิบัติภัยดินถล่มและน้ำป่าไหลหลาก

๘. เหตุการณ์วิกฤตน้ำปัจจุบัน ณ วันที่ ๒๓ มกราคม ๒๕๖๓ [เวลา ๐๘.๐๐ น. - ๑๕.๐๐ น. (วันนี้)]

จ.จันทบุรี - ศูนย์บัญชาการเหตุการณ์ภัยแล้งจันทบุรี เดินหน้าปล่อยน้ำเขื่อนศิรีธาร เพิ่มอีก ๕ แสน ลบ.ม. จากปกติที่เคยปล่อยวันละ ๑.๕ แสน ลบ.ม. เป็น ๖.๕ แสน ลบ.ม. เพื่อจัดสรรน้ำไปทางลุ่มน้ำเวฬุ อ.ขลุง ๓๐ เปอร์เซ็นต์ อ.มะขาม และแม่น้ำจันทบุรีอีก ๗๐ เปอร์เซ็นต์ เริ่มตั้งแต่วันที่ ๒๒ ม.ค. ถึงวันที่ ๒๗ พ.ค.๒๕๖๓ พร้อมขอความร่วมมือเกษตรกรงดสูบน้ำที่ปล่อยผ่านเพื่อให้การประปามีน้ำต้นทุนในการผลิตน้ำอุปโภคบริโภคตลอดฤดูกาล

จ.ชัยนาท - อ.หนองมะโมง แล้งสุดในรอบ ๖๐ ปี หลังจากฝนหยุดตกมานานกว่า ๕ เดือน ทำให้สภาพลำห้วยขุนแก้ว และคลองสาขาในพื้นที่อำเภอหนองมะโมง จังหวัดชัยนาท ซึ่งอยู่นอกเขตชลประทาน มีสภาพแห้งขอด ป่าหญ้าขึ้นรกเต็มลำห้วย ชาวบ้านไม่มีแหล่งน้ำตามธรรมชาติใช้แล้ว เหลือเพียงน้ำจากบ่อบาดาล และน้ำจากสระเก็บน้ำที่ขุดขึ้นใหม่ แต่ปริมาณน้ำก็เหลือน้อยเต็มที่ทำให้ชาวบ้านในพื้นที่ต่างขาดแคลนน้ำกินน้ำใช้และน้ำทำการเกษตร ชาวบ้านต้องจ่ายเงินเพื่อซื้อน้ำมาใช้กันเองในเบื้องต้น

จ.สุรินทร์ - สถานการณ์ภัยแล้งในพื้นที่จังหวัดสุรินทร์ ปัจจุบันอ่างเก็บน้ำต่างๆ ซึ่งเป็นแหล่งน้ำดิบผลิตประปาให้บริการประชาชนในแต่ละพื้นที่พบว่าอ่างเก็บน้ำหลายแห่งปริมาณน้ำลดลงอย่างรวดเร็วและเหลือน้อยสุดในรอบ ๕๐ ปี ผู้ว่าราชการจังหวัดสุรินทร์ได้สั่งการให้ทำการสูบน้ำจากหนองน้ำข้างเคียงระยะทางกว่า ๔ กิโลเมตรมาเติมอ่างเก็บน้ำสุวรรณภา แต่พบปัญหาการระเหยของน้ำ ทำให้ระดับน้ำในอ่างฯ ไม่เพิ่มขึ้นมากนัก

๙. สถานการณ์ภาวะน้ำท่วม และสถานการณ์ฝนแล้ง/ฝนทิ้งช่วง ณ วันที่ ๒๓ มกราคม ๒๕๖๓ (กรมป้องกันและบรรเทาสาธารณภัย และ สททช.)

สถานการณ์สาธารณภัย ปก.

สถานการณ์ภัยแล้ง

ตั้งแต่วันที่ ๑๗ ตุลาคม ๒๕๖๒ ถึงปัจจุบัน มีจังหวัดที่มีการประกาศเขตการให้ความช่วยเหลือผู้ประสบภัยพิบัติกรณีฉุกเฉิน (ภัยแล้ง) ตามระเบียบกระทรวงการคลังว่าด้วยเงินทดรองราชการเพื่อช่วยเหลือผู้ประสบภัยพิบัติกรณีฉุกเฉิน พ.ศ. ๒๕๖๒ มีสถานการณ์ทั้งหมด ๒๐ จังหวัด ๑๐๖ อำเภอ ๕๙๒ ตำบล ๒ เทศบาล ๕,๐๖๕ หมู่บ้าน/ชุมชน ได้แก่ ได้แก่ จังหวัด เชียงราย น่าน นครพนม มหาสารคาม บึงกาฬ หนองคาย บุรีรัมย์ กาฬสินธุ์ กาญจนบุรี ฉะเชิงเทรา เพชรบูรณ์ อุทัยธานี นครราชสีมา อุดรดิตถ์ ชัยนาท นครสวรรค์ สุโขทัย สุพรรณบุรี พะเยา และจังหวัดสกลนคร ดังนี้

จังหวัด	จำนวน			รายชื่ออำเภอที่ประกาศเขตภัยพิบัติฯ
	อำเภอ	ตำบล	หมู่บ้าน/ชุมชน	
รวม ๖ จังหวัด ๓๕ อำเภอ ๑๖๖ ตำบล ๑,๒๐๐ หมู่บ้าน				
๑.เชียงราย	๑๔	๗๖	๖๕๑	ดอยหลวง (๓ ต. ๓๓ ม.) เวียงแก่น (๔ ต. ๔๑ ม.) เมืองฯ (๗ ต. ๔๘ ม.) เวียงชัย (๒ ต. ๑๘ ม.) แม่จัน (๙ ต. ๖๓ ม.) เชียงของ (๗ ต. ๑๐๒ ม.) ขุนตาล (๓ ต. ๕๕ ม.) เวียงเชียงรุ้ง (๓ ต. ๓๗ ม.) พวน (๖ ต. ๒๗ ม.) เทิง (๑๐ ต. ๗๖ ม.) เชียงแสน (๖ ต. ๔๗ ม.) แม่ฟ้าหลวง (๔ ต. ๒๕ ม.) พญาเม็งราย (๕ ต. ๔๐ ม.) ป่าแดด (๕ ต. ๒๑ ม.)
๒.น่าน	๒	๗	๖๐	น่าน้อย (๕ ต. ๔๕ ม.) สองแคว (๒ ต. ๑๕ ม.)
๓.เพชรบูรณ์	๖	๔๑	๒๕๔	น้ำหนาว (๔ ต. ๒๘ ม.) เมืองฯ (๖ ต. ๒๒ ม.) ศรีเทพ (๖ ต. ๕๕ ม.) หนองไผ่ (๑๐ ต. ๕๓ ม.) หล่มเก่า (๗ ต. ๓๖ ม.) หล่มสัก (๘ ต. ๖๐ ม.)
๔.อุดรดิตถ์	๔	๑๑	๗๔	พิชัย (๓ ต. ๑๕ ม.) ท่าปลา (๑ ต. ๑๒ ม.) เมืองฯ (๖ ต. ๔๕ ม.) ตรอน (๑ ต. ๒ ม.)
๕.สุโขทัย	๔	๑๖	๙๑	เมืองฯ (๔ ต. ๓๖ ม.) ศรีสัชนาลัย (๓ ต. ๗ ม.) ศรีสำโรง (๒ ต. ๙ ม.) คุ้งมาศ (๗ ต. ๓๙ ม.)
๖.พะเยา	๕	๑๕	๗๐	ภูกามยาว (๑ ต. ๒ ม.) เชียงคำ (๓ ต. ๑๘ ม.) ดอกคำใต้ (๕ ต. ๒๔ ม.) แม่ใจ (๑ ต. ๓ ม.) จุน (๕ ต. ๒๓ ม.)
ภาคตะวันออกเฉียงเหนือ รวม ๘ จังหวัด ๔๑ อำเภอ ๒๓๗ ตำบล ๒ เทศบาล ๒,๖๖๒ หมู่บ้าน/ชุมชน				
๗.นครพนม	๑	๘	๕๑	ปลาปาก (๘ ต. ๕๑ ม.)
๘.มหาสารคาม	๗	๔๘	๕๙๐	แกดำ (๑ ต. ๓ ม.) โกสุมพิสัย (๙ ต. ๙๑ ม.) ชื่นชม (๔ ต. ๔๖ ม.) เชียงยืน (๘ ต. ๑๑๖ ม.) พยัคฆภูมิพิสัย (๑๔ ต. ๑๙๕ ม.) ยางสีสุราช (๗ ต. ๙๑ ม.) พยัคฆภูมิพิสัย (๓ ม.) นาคุณ (๕ ต. ๔๕ ม.)

๙.บึงกาฬ	๔	๓๒	๒๕๒	พรเจริญ (๗ ต. ๕๘ ม.) เมืองฯ (๑๒ ต. ๗๗ ม.) ปากคาด (๖ ต. ๕๑ ม.) โขทิสัย (๗ ต. ๖๖ ม.)
๑๐.หนองคาย	๘	๔๐	๓๕๘	ท่าบ่อ (๕ ต. ๑๕ ม.) เฝ้าไร่ (๕ ต. ๗๓ ม.) รัตนวาปี (๕ ต. ๓๗ ม.) สระใคร (๓ ต. ๔๑ ม.) เมืองฯ (๔ ต. ๑๒ ม.) โพนพิสัย (๑๑ ต. ๑๔๔ ม.) สังคม (๕ ต. ๒๕ ม.) โพธิ์ตาก (๒ ต. ๙ ม.)
๑๑.บุรีรัมย์	๗	๔๖	๔๘๙	ปลัดพลาชัย (๕ ต. ๕๖ ม.) ประโคนชัย (๑๖ ต. ๑๗๕ ม.) โนนดินแดง (๑ ต. ๘ ม.) ละหานทราย (๒ ต. ๑๑ ม.) หนองหงส์ (๗ ต. ๙๘ ม.) นางรอง (๑๔ ต. ๑๓๓ ม. ๑ เทศบาล ๗ ชุมชน) เฉลิมพระเกียรติ (๑ ต. ๑ ม.)
๑๒.กาฬสินธุ์	๑	๔	๒๗	ยางตลาด (๔ ต. ๒๗ ม.)
๑๓.นครราชสีมา	๕	๔๓	๔๕๓	โนนสูง (๘ ต. ๑๐๙ ม. ๑ เทศบาล ๑๓ ชุมชน) จักราช (๖ ต. ๕๓ ม.) ปักธงชัย (๑๖ ต. ๑๗๙ ม.) โชคชัย (๙ ต. ๖๓ ม.) เทพารักษ์ (๔ ต. ๓๖ ม.)
๑๔.สกลนคร	๘	๕๖	๔๔๒	สว่างแดนดิน (๑๑ ต. ๔๒ ม.) พังโคน (๓ ต. ๑๑ ม.) วานรนิวาส (๑๔ ต. ๑๖๙ ม.) พรรณานิคม (๖ ต. ๓๒ ม.) เจริญศิลป์ (๕ ต. ๒๘ ม.) คำตากล้า (๔ ต. ๔๑ ม.) บ้านม่วง (๙ ต. ๙๕ ม.) ส่องดาว (๔ ต. ๒๔ ม.)
ภาคกลาง และ ภาคตะวันออก รวม ๖ จังหวัด ๓๐ อำเภอ ๑๔๔ ตำบล ๑,๒๐๓ หมู่บ้าน				
๑๕.กาญจนบุรี	๖	๒๒	๑๙๕	พนมทวน (๔ ต. ๒๗ ม.) เลาขวัญ (๗ ต. ๙๐ ม.) ท่าม่วง (๒ ต. ๑๔ ม.) บ่อพลอย (๔ ต. ๙ ม.) หนองปรือ (๑ ต. ๖ ม.) ห้วยกระเจา (๔ ต. ๔๙ ม.)
๑๖.ฉะเชิงเทรา	๒	๕	๑๖	บ้านโพธิ์ (๑ ต. ๓ ม.) แกลงยาว (๔ ต. ๑๓ ม.)
๑๗.อุทัยธานี	๘	๕๘	๕๐๒	เมืองฯ (๘ ต. ๔๘ ม.) ทับทัน (๑๐ ต. ๙๐ ม.) หนองขาหย่าง (๙ ต. ๕๓ ม.) หนองฉาง (๑๐ ต. ๙๗ ม.) สว่างอารมณ์ (๕ ต. ๖๑ ม.) ลานสัก (๖ ต. ๘๔ ม.) ห้วยคต (๓ ต. ๙ ม.) บ้านไร่ (๗ ต. ๖๐ ม.)
๑๘.ชัยนาท	๔	๑๖	๑๕๓	วัดสิงห์ (๔ ต. ๒๔ ม.) หันคา (๕ ต. ๔๖ ม.) หนองมะโมง (๔ ต. ๓๖ ม.) เนินมะขาม (๓ ต. ๔๗ ม.)
๑๙. นครสวรรค์	๖	๒๖	๑๖๔	โกรกพระ (๖ ต. ๓๒ ม.) ท่าตะโก (๕ ต. ๒๓ ม.) ตากลิ (๗ ต. ๔๗ ม.) ไผ่ศาลี (๓ ต. ๓๑ ม.) ตากฟ้า (๑ ต. ๗ ม.) พยุหะคีรี (๔ ต. ๒๔ ม.)
๒๐. สุพรรณบุรี	๔	๒๒	๑๗๓	หนองหญ้าไซ (๖ ต. ๖๖ ม.) ดอนเจดีย์ (๕ ต. ๓๒ ม.) อุทุมพร (๖ ต. ๔๒ ม.) เดิมบางนางบัว (๕ ต. ๓๓ ม.)
รวม ๒๐ จังหวัด	๑๐๖	๕๙๒	๕,๐๖๕	

๑๐. การคาดหมายลักษณะอากาศ ๗ วันข้างหน้า (ระหว่างวันที่ ๒๓ - ๒๙ มกราคม ๒๕๖๓)

ในวันที่ ๒๓ ม.ค. ๖๓ ภาคเหนือและภาคตะวันออกเฉียงเหนือยังคงมีอากาศเย็นถึงหนาวกับมีหมอกในตอนเช้า สำหรับบริเวณยอดดอยและยอดภูมีอากาศหนาวถึงหนาวจัด อุณหภูมิต่ำสุด ๔-๑๕ องศาเซลเซียส ส่วนภาคกลางตอนล่าง ภาคตะวันออกตามบริเวณชายฝั่ง รวมทั้งกรุงเทพมหานครและปริมณฑลมีหมอกในตอนเช้า และมีฝนเล็กน้อยบางพื้นที่ สำหรับภาคใต้ มีฝนฟ้าคะนองบางพื้นที่ และคลื่นลมบริเวณอ่าวไทยตอนล่างทะเลมีคลื่นสูง ๑- ๒ เมตร บริเวณที่มีฝนฟ้าคะนองมีคลื่นสูงมากกว่า ๒ เมตร

ในช่วงวันที่ ๒๔ - ๒๙ ม.ค. ๖๓ ประเทศไทยตอนบนจะมีฝนฟ้าคะนองกับลมกระโชกแรงเกิดขึ้นในระยะแรก หลังจากนั้นอุณหภูมิจะลดลง โดยภาคเหนือและภาคตะวันออกเฉียงเหนือ อุณหภูมิจะลดลง ๔-๗ องศาเซลเซียส และมีน้ำค้างแข็งเกิดขึ้นบริเวณยอดดอยในภาคเหนือ ส่วนบริเวณภาคกลางและภาคตะวันออก อุณหภูมิจะลดลง ๒-๔ องศาเซลเซียส สำหรับภาคใต้มีฝนบางพื้นที่

จึงเรียนมาเพื่อโปรดทราบ

นายภาดล ถาวรฤชรัตน์
อธิบดีกรมทรัพยากรน้ำ